

บทที่ 4

นโยบาย มาตรการและแนวทางแก้ไขความไม่สงบและการพัฒนา ในพื้นที่สามจังหวัดชายแดนภาคใต้

ในบทนี้ เป็นการสังเคราะห์ข้อมูลที่ได้ประมวลมา เพื่อกำหนดเป็นนโยบาย มาตรการ และแนวทางแก้ไขปัญหและพัฒนาพื้นที่สามจังหวัดชายแดนภาคใต้ ในการดำเนินการได้ใช้หลักการวิเคราะห์ SWOT ซึ่งเป็นเครื่องมือในการประเมินสถานการณ์ ซึ่งช่วยให้สามารถกำหนดจุดแข็งและจุดอ่อนจากสภาพแวดล้อมภายใน โอกาสและอุปสรรคจากสภาพแวดล้อมภายนอก ตลอดจนผลกระทบที่มีศักยภาพจากปัจจัยเหล่านี้ต่อการดำเนินการของรัฐบาล ทั้งนี้ คำว่า SWOT มาจากตัวย่อภาษาอังกฤษ 4 ตัว ได้แก่ S มาจาก *Strengths* หมายถึง จุดเด่น จุดแข็ง ซึ่งเป็นผลมาจากปัจจัยภายใน W มาจาก *Weaknesses* หมายถึง จุดด้อย จุดอ่อน ซึ่งเป็นผลมาจากปัจจัยภายใน O มาจาก *Opportunities* หมายถึง โอกาส ซึ่งเกิดจากปัจจัยภายนอก และ T มาจาก *Threats* หมายถึง อุปสรรคหรือปัญหา ซึ่งเกิดจากปัจจัยภายนอก

การศึกษาวิเคราะห์ SWOT ปัจจัยที่มีผลต่อความไม่สงบและการพัฒนาพื้นที่สามจังหวัดชายแดนภาคใต้ โดยปัจจัยที่เลือกใช้ คือ 1.ปัจจัยด้านวัฒนธรรม ชชาติพันธุ์ 2.ปัจจัยด้านสังคม ชุมชน 3. ปัจจัยด้านเศรษฐกิจท้องถิ่น 4.ปัจจัยด้านการค้าชายแดน การจ้างงาน 5.ปัจจัยด้านการศึกษาและภาษา 6.ปัจจัยด้านกระบวนการยุติธรรม 7.ปัจจัยด้านการบังคับใช้กฎหมาย และ 8.ปัจจัยด้านทรัพยากรของท้องถิ่น ทั้งนี้ได้วิเคราะห์ว่าปัจจัยดังกล่าวมีผลต่อพื้นที่สามจังหวัดชายแดนภาคใต้ โดยพิจารณาถึง จุดอ่อน จุดแข็ง ปัญหา และโอกาส ซึ่งแสดงผลการวิเคราะห์ ดังตารางที่ 4-1

ตารางที่ 4-1 การวิเคราะห์ SWOT ปัจจัยที่มีผลต่อความไม่สงบและการพัฒนาพื้นที่สามจังหวัดชายแดนภาคใต้

ปัจจัย	จุดอ่อน	จุดแข็ง	ปัญหา	โอกาส
วัฒนธรรม ชาติพันธุ์	ชุมชนมีปัญหาในการปรับตัวให้เข้ากับสังคม/สิ่งแวดล้อม การยึดติดกับชาติพันธุ์มลายู	มีอัตลักษณ์ วัฒนธรรมมลายู/อิสลามที่โดดเด่น มีความสัมพันธ์ที่ดีกับชาวมาเลเซีย	รัฐพยายามครอบงำวัฒนธรรมมลายู การถูกกีดกัน ไม่ให้ความสำคัญสะดวกในการติดต่อราชการ	การเชื่อมโยงเศรษฐกิจสังคม วัฒนธรรมกับประเทศเพื่อนบ้านและตะวันออกกลาง

ตารางที่ 4-1 การวิเคราะห์ SWOT ปัจจัยที่มีผลต่อความไม่สงบและการพัฒนาพื้นที่สามจังหวัดชายแดนภาคใต้ (ต่อ)

ปัจจัย	จุดอ่อน	จุดแข็ง	ปัญหา	โอกาส
สังคม ชุมชน	การศึกษาต่ำ การว่างงาน ปัญหายาเสพติด รายได้น้อย ไม่ทะเยอทะยานเพื่อความก้าวหน้า	ชุมชนมีความสามัคคี มีเอกภาพในชุมชน มีผู้นำทางความคิด (โต๊ะครู โต๊ะอิหม่าม) มีชีวิตแบบพอเพียง	เยาวชนว่างงานจึงถูกชักจูงได้ง่าย การมั่วสุมของเยาวชน ชุมชนไม่ไว้วางใจรัฐ ชุมชนถูกข่มขู่คุกคามจากกลุ่มขบวนการฯ การถูกเพ่งเล็งจากภาครัฐ	การพัฒนาชุมชน สังคมที่สอดคล้องกับวิถีอิสลาม
เศรษฐกิจท้องถิ่น	พึ่งพาภาคการเกษตร ขาดการพัฒนา กระบวนการผลิต/ทักษะ และการสร้างมูลค่าเพิ่ม การพัฒนาเศรษฐกิจที่ขัดกับหลักการศาสนา ขาดนวัตกรรม	การเป็นอยู่แบบพอเพียง มีความมั่งคั่ง การหมุนเวียนเศรษฐกิจชุมชน การแลกเปลี่ยนสินค้า	ขาดการสนับสนุน เศรษฐกิจชุมชนแบบอิสลาม การพัฒนาเขตอุตสาหกรรม ชาวบ้านเกรงจะส่งผลกระทบต่อชุมชน	การนำวิถีเศรษฐกิจพอเพียงมาใช้ การพัฒนาเศรษฐกิจแบบปลอดอบายมุข (ตรงกับหลักศาสนาพุทธ)
การค้าชายแดน การจ้างงาน	สินค้าไม่หลากหลาย ขาดการพัฒนาสินค้า ชายแดนร่วม ขาดนวัตกรรม	สื่อสารด้านการค้าได้ดี เดินทางสะดวก มีฝีมือด้านร้านค้า สวนอาหาร	ปัญหาบุคคลสองสัญชาติ การค้าของหนีภาษี ยาเสพติด แรงงานผิดกฎหมาย	การแลกเปลี่ยน/พัฒนาฝีมือแรงงาน การสร้างความร่วมมือชายแดน
การศึกษาและภาษา	ปัญหาคุณภาพทางการศึกษา ขาดโอกาส ขาดการสนับสนุนเรียนสายสามัญ ชาวบ้านไม่ยอมรับการเรียนสายสามัญ การใช้ภาษาไทยในโรงเรียน	นักเรียนที่จบจากตะวันออกกลางมีมาก มีโรงเรียนเอกชนแบบดั้งเดิม มีโรงเรียนสอนศาสนา-สามัญ มีภาษามลายูท้องถิ่น	หลักสูตรการศึกษาไม่สอดคล้องกับวัฒนธรรม/วิถีชีวิต ชุมชน วุฒิการศึกษาจากตะวันออกกลางไม่ได้รับการรับรอง	สนับสนุนหลักสูตรอิสลามศึกษาทุกระดับ การพิจารณาภาษามลายูเป็นภาษาที่สอง ในการติดต่อราชการ และในโรงเรียน

ตารางที่ 4-1 การวิเคราะห์ SWOT ปัจจัยที่มีผลต่อความไม่สงบและการพัฒนาพื้นที่สามจังหวัดชายแดนภาคใต้ (ต่อ)

ปัจจัย	จุดอ่อน	จุดแข็ง	ปัญหา	โอกาส
กระบวนการยุติธรรม	ผู้นำชุมชน ชุมชนไม่มีความรู้ในสิทธิของตนเอง ตามกฎหมาย ขาดการมีส่วนร่วมจากผู้นำศาสนา	กระบวนการยุติธรรมสอดคล้องกับหลักยุติธรรม ประชาชนรักความเป็นธรรม ต้องการความยุติธรรม	ชุมชนถูกข่มเหง การเลือกปฏิบัติ ขาดความเป็นกลาง ขาดความเคร่งครัดของการใช้กฎหมาย	การบูรณาการกระบวนการยุติธรรมกับระบบยุติธรรมอิสลาม ให้ความรู้ด้านสิทธิและหน้าที่แก่ชุมชน การแก้ไขความผิดพลาดในอดีต
การบังคับใช้กฎหมาย	ขาดความเป็นธรรม ไม่สามารถเอาผิดกับเจ้าหน้าที่ที่ประพฤติผิด การบังคับใช้ ก.ม. ขัดกับหลักศาสนา ขาดการทำ ความเข้าใจก.ม.สำคัญ พ.ร.ก.ฉุกเฉิน กฎอัยการศึก	ตัวบทกฎหมายมีความเป็นธรรม	ผู้ใช้กฎหมายไม่คำนึง ถึงขอบเขต/อำนาจของ ก.ม. ขาดการบูรณาการกับกฎหมายอิสลาม พ.ร.ก.ฉุกเฉิน กฎอัยการศึก กระทั่งวิถีชีวิต การประกอบอาชีพ การปฏิบัติศาสนกิจ	การบูรณาการกฎหมายทั่วไปกับกฎหมายอิสลาม ทบทวนกฎหมายบางมาตราที่จำเป็น ทำความเข้าใจ ให้ความรู้ด้านกฎหมายแก่ประชาชน
ทรัพยากรของท้องถิ่น	ขาดการพัฒนาที่ดินที่เหมาะสม	ทรัพยากรอุดมสมบูรณ์ (ที่ดิน-ป่าไม้-ประมง-แร่ธาตุ)	การครอบครองที่ดินโดยนายทุน ความขัดแย้งระหว่างประมงชายฝั่งและกลุ่มทุน	จัดระบบการบริหารทรัพยากรที่มีประสิทธิภาพ ท้องถิ่นพร้อมรับแนวทางการใช้ทรัพยากรแบบพอเพียง

ที่มา: เวทีประชาชนสามจังหวัดชายแดนภาคใต้ 2550, กอส. 2549, มหาวิทยาลัยสงขลานครินทร์ 2547, 2548, 2549, ศอ.บต. 2550, สคช. 2550.

กระบวนการทัศน์การปรับเปลี่ยนนโยบายเพื่อแก้ปัญหาพื้นที่สามจังหวัดชายแดนภาคใต้

การศึกษาระบวนการทัศน์การปรับเปลี่ยนนโยบายเพื่อแก้ปัญหาความไม่สงบและพัฒนาพื้นที่สามจังหวัดชายแดนภาคใต้ นับเป็นขั้นตอนที่สำคัญที่สุดและต้องอาศัยการวิเคราะห์ข้อมูลอย่างเป็นระบบจากการนำเสนอในบทที่ผ่านมา รวมถึงการได้รับการประมวลผลโดยการวิเคราะห์ปัจจัยอีกระดับด้วยวิธี SWOT Analysis เพื่อนำไปสู่การปรับเปลี่ยนนโยบาย (Formal Policy Conversion) ดังนั้น การศึกษาขั้นตอนนี้จึงได้นำแบบจำลองการสร้างนโยบายของฮอฟเฟอร์เบิร์ต หรือ Hofferbert's Model ซึ่งประกอบด้วย 5 กระบวนการทัศน์ คือ

1. **สภาพเงื่อนไขทางภูมิ-ประวัติศาสตร์ (Historic-geographic Conditions)** ปัญหาพื้นที่สามจังหวัดชายแดนภาคใต้มีความเป็นมาทางภูมิ-ประวัติศาสตร์ที่เชื่อมโยงกับอำนาจการเมืองการปกครองในอดีต หรือสมัยลังกาสุกะและรัฐปัตตานีในอดีตที่พื้นที่ดังกล่าวพยายามรักษาอัตลักษณ์ของตนอย่างเหนียวแน่นและป้องกันการแทรกแซงและครอบงำจากอำนาจที่ไม่พึงประสงค์ แต่กาลสมัยต่อมาเมื่อรัฐสยามมีอำนาจเข้มแข็งเข้ามาจัดการแบ่งแยกและปกครองรัฐปัตตานีจึงมีการบงกชกันเรื่อยมาจนถึงปัจจุบัน ซึ่งระดับของสถานการณ์การสู้รบขึ้นอยู่กับนโยบายของประเทศสยามในแต่ละยุคสมัย นั้นเพราะเกิดจากความต้องการปกป้องลักษณะทางภูมิ-ประวัติศาสตร์ วัฒนธรรม ชาติพันธุ์ ภาษา และศาสนา หรือแบบแผนของอาณาจักรตนเองไว้ ถึงแม้ว่าในปัจจุบันเป้าหมายและอุดมการณ์ของบางกลุ่มได้แปรเปลี่ยนไปแล้วก็ตาม แต่เป็นเงื่อนไขของการปลุกเร้ามวลชนได้เป็นอย่างดี

2. **องค์ประกอบทางเศรษฐกิจ-สังคม (Socio-economic composition)** ของพื้นที่สามจังหวัดชายแดนภาคใต้ไม่ได้รับการพัฒนาหรือสนับสนุนจากภาครัฐอย่างเพียงพอจึงเกิดความล้าหลังกว่าจังหวัดอื่นๆ และประเทศเพื่อนบ้าน เนื่องจากสภาพสังคม วัฒนธรรมของพื้นที่ได้พยุงเอาไว้และสอดคล้องกับผู้ควบคุมงบประมาณและนโยบายการพัฒนาพื้นที่เป็นคนของรัฐบาลกลางเป็นส่วนใหญ่ที่มีฐานคิดและวัฒนธรรมที่แตกต่างกัน จึงเกิดปัญหาความไม่เข้าใจกันระหว่างความต้องการพัฒนาเศรษฐกิจสังคมกับการคงอยู่ในวิถีวัฒนธรรมของคนในพื้นที่

3. **พฤติกรรมการเมืองระดับชาติ (Mass political behavior)** นโยบายจากรัฐบาลกลางที่ส่งตรงแบบ Top down มายังพื้นที่สามจังหวัดชายแดนภาคใต้ นับเป็นปัญหาในระดับโครงสร้างที่แก้ไขยาก แม้ว่าจะมีการพยายามเสนอการปรับปรุงนโยบายให้สอดคล้องกับชุมชนท้องถิ่นที่ผ่านการสังเคราะห์จากนักวิชาการและบุคคลที่มีชื่อเสียงระดับชาติ เช่น จากรายงาน กอส., สถาบันการศึกษาในพื้นที่ เป็นต้น ก็ยังไม่ค่อยได้รับการตอบสนองที่ดีพอจากฝ่ายบริหารประเทศ ซึ่งชี้ให้เห็นว่าพฤติกรรมการเมืองระดับชาติซึ่งเป็นผู้มีอำนาจตัดสินใจสูงสุดในการกำหนดนโยบายก็ยังคงเลือกข้างอยู่ดีเพื่อรักษาอำนาจอธิปไตย ในขณะที่อีกข้างหนึ่งต้องสูญเสียชีวิตและทรัพย์สินไป

4. **องค์กรของรัฐ (Governmental Institutions)** ที่ผ่านมานหน่วยงานของรัฐที่ลงมาปฏิบัติในพื้นที่มักมีการเปลี่ยนแปลงเสมอ โดยเฉพาะเมื่อมีการเปลี่ยนแปลงคณะรัฐมนตรี หน่วยงานปฏิบัติก็จะ

ถูกยุบ จัดตั้งใหม่เสมอทำให้การบริหารงานขาดความต่อเนื่องและมีเอกภาพ เช่น ศอ.บต. ที่ถูกยุบไป ในสมัยของอดีต พ.ต.ท. ทักษิณ ชินวัตร (2546-2549) และได้รับการรื้อฟื้นขึ้นมามีอีกครั้งในสมัยนายทศพร สุวรรณ (2549-ปัจจุบัน)

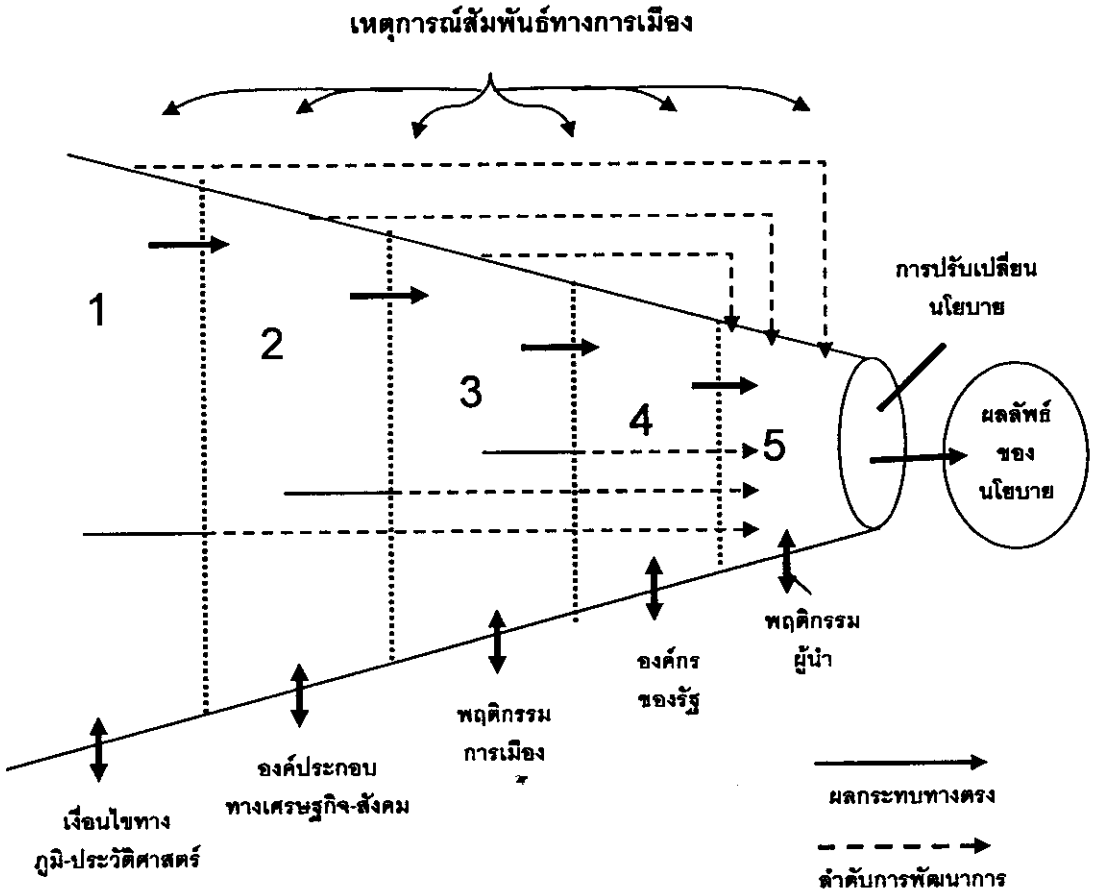
5. พฤติกรรมของผู้นำ/ผู้บริหารประเทศ (Elite behavior) นับเป็นปัจจัยชี้ขาดที่สำคัญที่สุดในการกำหนดนโยบาย อาจจะมีองได้สองลักษณะคือ ผู้นำนิยมการใช้อำนาจในทางสร้างสรรค์ และผู้นำที่นิยมใช้อำนาจทางทำลาย (เผด็จการ) ซึ่งจะมีผลทำให้เกิดผลลัพธ์ที่แตกต่างกัน ดังจะเห็นได้จากวิกฤตการณ์ทางการเมืองไทยนับตั้งแต่ต้นปี พ.ศ. 2547 เป็นต้นมา จนถึงปัจจุบัน (ที่มีทิศทางที่ดีขึ้น) ซึ่งสะท้อนให้เห็นวิธีการทำงานและนโยบายของผู้นำประเทศที่ส่งมายังพื้นที่สามจังหวัดชายแดนภาคใต้

จาก 5 กระบวนทัศน์ที่กล่าวมาก็จะนำไปสู่การปรับเปลี่ยนนโยบาย (Formal Policy Conversion) จนเกิดเป็นผลลัพธ์ของนโยบายใหม่ให้กับพื้นที่สามจังหวัดชายแดนภาคใต้ กระบวนทัศน์การปรับเปลี่ยนนโยบายเพื่อแก้ปัญหาพื้นที่สามจังหวัดชายแดนภาคใต้ ดังแสดงในรูปที่ 4-1 จะเห็นถึงความสอดคล้องของ Hofferbert's Model กับสถานการณ์ในพื้นที่สามจังหวัดชายแดนภาคใต้ค่อนข้างเด่นชัด ในภาพจะเห็นถึงเหตุการณ์สัมพันธ์ทางการเมืองที่เริ่มต้นพัฒนามาจากเงื่อนไขทางภูมิ-ประวัติศาสตร์ที่มีองค์ประกอบเฉพาะทางเศรษฐกิจ-สังคมแต่ละพื้นที่หรือประเทศ และส่งผลให้เกิดการเมืองหรือนักการเมืองในระดับชาติเพื่อชี้้นำปัญหาที่เกิดขึ้นในพื้นที่เข้าสู่ในรูปขององค์กรหรือคณะรัฐมนตรีซึ่งเป็นผู้บริหารประเทศ หรือการกำหนดองค์การบริหารจัดการในระดับพื้นที่ เช่น ศอ.บต. ในพื้นที่สามจังหวัดชายแดนภาคใต้ แต่ทั้งนี้การตัดสินใจขึ้นอยู่กับพฤติกรรมของผู้นำ/ผู้บริหารประเทศว่าจะกำหนดนโยบายไปในทิศทางใด ผลลัพธ์ที่ได้จะส่งผลให้เกิดการปรับเปลี่ยนนโยบายต่อไป

พื้นที่สามจังหวัดชายแดนภาคใต้ก็ตกอยู่ในวงจรดังกล่าว ที่จะต้องปรับเปลี่ยนนโยบายเพื่อให้สอดคล้องกับพื้นที่ให้มากที่สุด และการกำหนดนโยบายอาจจะต้องได้รับการปรับเปลี่ยนให้เหมาะสม จนกว่าจะสามารถแก้ปัญหาได้ถึงที่สุด สำหรับการศึกษานี้จึงได้เสนอการปรับเปลี่ยนนโยบายความมั่นคงและการพัฒนาพื้นที่สามจังหวัดชายแดนภาคใต้ให้มีความชัดเจนและสอดคล้องกับความต้องการของพื้นที่โดยอาศัยแบบจำลองของ Hofferbert's Model เป็นแนวทาง ดังมาตรการและแนวทางการด้านกระบวนการยุติธรรม ด้านสังคม ด้านเศรษฐกิจ และด้านองค์กรและการจัดการของพื้นที่สามจังหวัดชายแดนภาคใต้ ดังต่อไปนี้

แผนภูมิที่ 4-1 กระบวนการทัศน์การปรับเปลี่ยนนโยบายเพื่อแก้ปัญหาความไม่สงบและพัฒนาพื้นที่

สามจังหวัดชายแดนภาคใต้



ที่มา: Mazmanian และ Sabatier (1980: 441); Hofferbert (1974: Figure VII-1)

4.1 มาตรการทางด้านกระบวนการยุติธรรม

ผลจากการศึกษาเอกสารและข้อมูลจากเวทีการรับฟังความคิดเห็นของประชาชนในสามจังหวัดชายแดนภาคใต้ การวิเคราะห์ปัจจัยที่มีผลต่อสถานการณ์ และกระบวนการปรับเปลี่ยนสามารถสรุปประเด็นในกระบวนการยุติธรรมที่ควรได้รับการฟื้นฟูและพัฒนาให้มีประสิทธิภาพเพิ่มขึ้น โดยกำหนดมาตรการในแต่ละด้าน ดังนี้

- การอำนวยความสะดวกยุติธรรม
- การบังคับใช้กฎหมาย
- การบูรณาการกฎหมายทั่วไปกับกฎหมายอิสลาม
- การให้ความรู้ด้านกฎหมายแก่ประชาชน

การอำนวยความสะดวก

1. หน่วยงานและผู้ปฏิบัติงานในกระบวนการยุติธรรมควรเคารพในสิทธิ เสรีภาพ และศักดิ์ศรีของความเป็นมนุษย์อย่างเท่าเทียมกัน ในขั้นตอนการดำเนินตามกฎหมาย
2. สร้างความไว้วางใจระหว่างรัฐ (ทหาร ตำรวจ) และประชาชน โดยการให้ความเป็นธรรมแก่ประชาชนทั้งเชื้อสายไทยและมลายูให้มากที่สุด ละเว้นการเลือกปฏิบัติ หรือการทำงานแบบสองมาตรฐาน
3. การตรวจสอบการใช้อำนาจของเจ้าหน้าที่ของรัฐ และมีบทลงโทษสำหรับเจ้าหน้าที่ที่กระทำผิดหรือปฏิบัติหน้าที่โดยมิชอบอย่างจริงจัง
4. แก้ไขภาพลักษณ์ของหน่วยงานราชการเรื่องการเรียกรับสินบนและการคอร์รัปชัน
5. การดำเนินการตามกฎหมายแก่ผู้ต้องสงสัยในคดีความต่างๆ ให้เป็นตามขั้นตอนของกฎหมาย ไม่กระทำกับชาวไทยเชื้อสายมลายูแบบพลเมืองชั้นสอง เช่น การจับผิดคน การอุ้มฆ่า เป็นต้น
6. กระบวนการยุติธรรมควรให้ความกระจ่างแก่สาธารณชนในคดีที่ไม่เกี่ยวข้องกับการก่อความไม่สงบ เช่น คดียาเสพติด การค้าของเถื่อน ความขัดแย้งส่วนตัว เป็นต้น ที่มีถูกเหมารวมให้เป็นการก่อความไม่สงบจากกลุ่มขบวนการ

การบังคับใช้กฎหมาย

1. นำขั้นตอน กระบวนการบังคับใช้กฎหมายในพื้นที่สามจังหวัดชายแดนมาใช้อย่างบังเกิดผลทั้งผู้ถือกฎหมายและผู้ถูกดำเนินการตามกฎหมาย เพื่อให้ประชาชนในพื้นที่ยอมรับได้ว่าสามารถพึ่งพา ขอความเป็นธรรมจากกฎหมายได้ แม้ว่าเขาจะเป็นผู้กระทำผิดหรือเป็นผู้ต้องสงสัยก็ตาม
2. ผู้บริหารประเทศ ข้าราชการในพื้นที่ และการบังคับใช้กฎหมายจะต้องทำความเข้าใจและคำนึงถึงวัฒนธรรม ประเพณี ศาสนา และวิถีชีวิตชุมชนท้องถิ่น
3. การฝึกอบรมเจ้าหน้าที่ที่มาปฏิบัติงานในพื้นที่ให้เข้าใจกฎหมายและจะต้องปฏิบัติตามกฎหมายอย่างเคร่งครัด
4. กฎหมายบางฉบับก่อนประกาศใช้ เช่น กฎอัยการศึก พ.ร.ก. ฉุกเฉิน ควรจัดทำประชาพิจารณ์เพื่อรับฟังความคิดเห็นจากประชาชนในพื้นที่ก่อนว่ามีผลดี ผลเสียอย่างไร หรือผลกระทบต่อวิถีชีวิตอย่างไรเพื่อจะได้มีการกำหนดมาตรการรองรับหรือบรรเทาความเดือดร้อนในการประกอบอาชีพของสุจริตชนที่ได้รับผลกระทบจากการบังคับใช้กฎหมายดังกล่าว
5. การตรวจค้นและการจับกุมผู้ต้องสงสัยต้องดำเนินการตามกฎหมายทุกขั้นตอนและควรแจ้งให้ผู้นำชุมชนทราบก่อนหรืออนุญาตให้เข้าร่วมในการดำเนินการ

การบูรณาการกฎหมายทั่วไปกับกฎหมายอิสลาม

1. ควรนำกฎหมายอิสลามบางส่วนมาใช้ควบคู่กับกฎหมายในราชอาณาจักรไทยที่เห็นว่ามี ความเกี่ยวข้องกับผู้นับถือศาสนาอิสลามโดยตรง หรือในกรณีของข้อพิพาทกันเองระหว่าง มุสลิมด้วยกันทั้งคดีอาญาและแพ่ง
2. การสอบสวนในกระบวนการยุติธรรมควรมีโต๊ะอิหม่ามหรือบุคคลที่ชาวบ้านให้ความ ไว้วางใจเข้ามามีส่วนร่วมในกระบวนการสอบสวนด้วย
3. ควรให้อ่านาแก่ดาโต๊ะยุติธรรมมีอำนาจในการพิจารณาตัดสินคดี ไม่ใช่มีบทบาทเป็น เพียงที่ปรึกษาเท่านั้น
4. ควรจัดตั้งศาลชารีอะห์อิสลามมาใช้กับคนในพื้นที่เป็นการเฉพาะ เพื่อจะได้ตัดสินคดี ความด้วยกฎหมายอิสลามอย่างบริสุทธิ์ยุติธรรม (ศาลชารีอะห์อิสลาม คือ การตัดสินคดีที่ ใช้กฎหมายอิสลามบังคับแก่คู่คดี)
5. การจัดตั้งองค์กรนักกฎหมายมุสลิมเพื่อทำหน้าที่พิจารณา กลั่นกรองกฎหมายอิสลามที่จะ บูรณาการร่วมกับกฎหมายทั่วไป

การให้ความรู้ด้านกฎหมายแก่ประชาชน

1. การให้ความรู้ความเข้าใจด้านกฎหมายแก่ประชาชนในพื้นที่สามจังหวัดชายแดนภาคใต้ โดยเฉพาะอย่างยิ่งกฎหมายที่จะประกาศใช้ในภาวะบ้านเมืองไม่ปกติ เช่น กฎอัยการศึก พ.ร.ก. ฉุกเฉิน เป็นต้น
2. ให้ความรู้เกี่ยวกับสิทธิและหน้าที่ของพลเมืองในกรณีที่จำเป็นต้องประกาศใช้กฎอัยการ ศึกษา พ.ร.ก. ฉุกเฉิน หรือกฎหมายอื่น โดยการใช้สื่อท้องถิ่น การจัดเวทีเผยแพร่ความรู้ ทำ ความเข้าใจกับกฎหมาย หรือใช้มีสยิดเป็นเวทีให้ความรู้ เป็นต้น โดยเฉพาะอย่างยิ่งสิทธิที่ จะได้รับความคุ้มครองตามกฎหมาย
3. ในกรณีที่ชาวบ้านไม่เข้าใจภาษาไทย การให้ความรู้ด้านกฎหมายควรให้คนในท้องถิ่นแปล หรืออธิบายเป็นภาษามลายู หรือการจัดทำเอกสารแจกเป็นสองภาษา (ไทยและมลายู) ซึ่ง จะทำให้เกิดความเข้าใจกฎหมายและปฏิบัติตามได้ถูกต้อง

4.2 มาตรการทางด้านสังคม

ประเด็นในมิติทางสังคมที่ควรได้รับการปรับปรุง โดยกำหนดเป็นมาตรการทั้งหมด 4 ด้าน คือ การจัดการการศึกษา ความเข้มแข็งของท้องถิ่น การสร้างงาน สร้างอาชีพ และการป้องกันการ เคลื่อนย้ายของประชากร ซึ่งมีแนวทางการดำเนินการ ดังต่อไปนี้

4.2.1 การจัดการการศึกษา

การจัดการศึกษาในพื้นที่สามจังหวัดชายแดนภาคใต้ยังมีปัญหาด้านโครงสร้างการศึกษาของรัฐที่ส่งตรงมายังพื้นที่ที่ไม่สามารถปรับใช้ได้เพราะฐานของชุมชนที่มีวัฒนธรรมและวิถีชีวิตที่แตกต่างจากพื้นที่อื่นๆ ของประเทศอย่างมาก หรือพิจารณาอีกมุมหนึ่ง คือ รัฐยังไม่ทราบความต้องการที่แท้จริงในด้านการศึกษาของท้องถิ่นสามจังหวัดภาคใต้ หรือว่ารัฐเข้าใจแล้วแต่ไม่สามารถแก้ไขระบบการศึกษาเชิงโครงสร้างได้

มาตรการและแนวทาง

- นโยบายการศึกษาต้องตั้งอยู่บนพื้นฐานความต้องการของชุมชน เน้นความแตกต่างและความหลากหลายของพื้นที่ โดยการบูรณาการศาสนาศาสตร์ สามัญ และสายอาชีพ หรือการสร้างหลักสูตรคู่ขนาน โดยมีแผนงานการบริหารจัดการอย่างเป็นระบบและมีการควบคุม
- การสร้างความเข้าใจในหลักการศาสนาที่ถูกต้อง ทั้งโรงเรียนปอเนาะ โรงเรียนสอนศาสนาอิสลาม เช่น การเยี่ยมสร้างความสัมพันธ์กับปอเนาะมากกว่าเข้าไปจัดการบังคับ หรือรัฐควรดำเนินการจัดการโรงเรียนปอเนาะแบบดั้งเดิมไม่เข้าไปแทรกแซง
- การศึกษาควรเน้นวิชาหลัก และเพิ่มวิชาเกี่ยวกับจริยธรรมให้มากขึ้น เพิ่มการศึกษาความหลากหลายทางวัฒนธรรม หรือการพัฒนาหลักสูตรท้องถิ่น
- รัฐควรให้ทุนการศึกษา และสวัสดิการเยาวชนอย่างทั่วถึง รวมถึงการส่งเสริมการเรียนสองภาษา (ไทย-มลายู และไทย-อังกฤษ)
- สนับสนุนโรงเรียนตาดีกาและสถาบันปอเนาะ รับรองวุฒิการศึกษาผู้จบต่างประเทศอย่างเป็นระบบเพื่อให้สามารถประกอบอาชีพได้
- สนับสนุนการเรียนการสอนวิชาอิสลามศึกษาในสถาบันการศึกษาของรัฐ การนำวิชาหน้าที่พลเมืองและจริยธรรม คุณธรรมเข้ามาสอนในโรงเรียน โดยบูรณาการไม่ให้ขัดกับหลักศาสนาอิสลาม
- จัดระบบโรงเรียนเอกชนสอนศาสนาอิสลามทั้งทางศาสนาและสามัญให้เหมาะสมเพื่อสร้างโอกาสทางการศึกษาให้เยาวชน
- สถาบันการศึกษาในพื้นที่ร่วมกับกรรมการอิสลามประจำจังหวัดจัดระบบการศึกษาที่มีประสิทธิภาพ การศึกษาให้ทั่วถึง และการส่งเสริมการศึกษาแก่บุตรผู้สูญเสีย
- เน้นการศึกษาตลอดชีพ ให้สามารถเข้าถึงข้อมูลข่าวสาร สร้างห้องสมุดหรือที่อ่านหนังสือประจำหมู่บ้าน เพื่อเป็นแหล่งบริการทางการศึกษาแก่ประชาชน

4.2.2 ความเข้มแข็งของท้องถิ่น

ข้อมูลจากเวทีประชาชนได้สะท้อนให้เห็นถึงความอ่อนแอของท้องถิ่น โดยพบตัวแสดงหลัก 3 ฝ่ายคือ เจ้าหน้าที่ของรัฐ ประชาชน และการนำเสนอข้อมูลของสื่อมวลชน โดยกลุ่มผู้ก่อความไม่สงบ

ได้นำไปใช้เป็นเงื่อนไขในการก่อความเกลียดชังแก่ภาครัฐและสร้างสถานการณ์รุนแรง นั่นคือความอ่อนแอทั้งสามส่วนที่กล่าวถึง ซึ่งสามารถฉายภาพสะท้อนไปอีกระดับคือ ระดับโครงสร้างภาครัฐ ประชาชน และการควบคุมการนำเสนอข้อมูลของสื่อนั่นเอง

มาตรการและแนวทาง

- ส่งเสริมให้ประชาชนมีส่วนร่วมในการบริหารจัดการท้องถิ่นและกำหนดนโยบายเพื่อแก้ปัญหาสามจังหวัดชายแดนภาคใต้
- การมีส่วนร่วมมือของ อบต. ใต้ฮินมาม ผู้ใหญ่บ้าน กำหนดให้ร่วมมือกัน เพื่อป้องกันการสร้างความแตกแยก
- รัฐต้องให้ความสำคัญกับผู้นำชุมชน ผู้นำศาสนา และนำหลักการอิสลามมาประยุกต์ใช้ให้มากที่สุด
- รัฐควรนำข้อเสนอแนะจากประชาชนและองค์กรต่างๆ ที่เป็นประโยชน์เพื่อกำหนดนโยบายและปรับปรุงวิธีการปฏิบัติงาน
- ควรสนับสนุนให้มีคณะกรรมการอิสลามประจำจังหวัดที่มาจากสตรีบ้าง และเพิ่มบทบาทของผู้นำศาสนาและการทำงานเชิงรุกให้มากขึ้น
- ภาษาเขียนควรใช้สองภาษา (ไทย-มลายู) ในการติดต่อกับราชการ ประเภทแบบฟอร์ม แผ่นพับประชาสัมพันธ์ต่าง ๆ เป็นต้น
- ภาครัฐควรแสดงความรับผิดชอบต่อความเสียหายอันเกิดจากการกระทำของรัฐ เช่น การสูญเสียรายได้ โอกาสทางการศึกษาของบุตรหลาน เป็นต้น
- รัฐควรเปิดโอกาสให้คนในพื้นที่เข้ารับราชการหรือเป็นเจ้าหน้าที่ของรัฐ เพื่อเข้าไปปฏิบัติงานในสามจังหวัดฯ ให้เพิ่มมากขึ้น เพื่อจะได้คนที่มีความรู้ความเข้าใจคนในท้องถิ่น
- สร้างความเข้าใจอันดีและเคารพสิทธิเสรีภาพและศักดิ์ศรีของความเป็นมนุษย์ของคนในพื้นที่ และสร้างความเป็นธรรม ความเสมอภาคให้มากที่สุด โดยให้เจ้าหน้าที่ของรัฐมีจิตสำนึกของความเป็นเพื่อนร่วมชาติให้มากที่สุด
- จัดตั้งสถานีวิทยุ สถานีโทรทัศน์อิสระในท้องถิ่น และสื่อควรนำเสนอข่าวที่มีความเป็นกลางและไม่บิดเบือนข้อเท็จจริง
- กระจายอำนาจให้ชุมชนท้องถิ่นมีอำนาจในการจัดการทรัพยากรเพื่อให้เกิดเป็นธรรมมากที่สุด
- ส่งเสริมกระบวนการเรียนรู้และการรับรู้ข่าวสารอย่างต่อเนื่อง

4.2.3 การสร้างงาน สร้างอาชีพ

จากประเด็นปัญหาที่กล่าวมาจะเห็นว่าต้นตอเกิดจากตัวบุคคลที่ไม่สามารถปรับตัวเข้าหาแหล่งงานได้ หรือกล่าวอีกนัยหนึ่งแหล่งงานยังไม่ยืดหยุ่นเพียงพอที่จะรับคนในพื้นที่เข้าทำงานตาม

ทักษะที่แรงงานมีอยู่และสอดคล้องกับความต้องการของนายจ้างได้ จึงเกิดปัญหาความยากจนและปัญหาสังคมตามมา

มาตรการและแนวทาง

- รัฐควรสนับสนุนการลงทุนของคนในพื้นที่ให้มากขึ้น เพื่อช่วยการจ้างงาน สร้างรายได้ และแก้ปัญหาเยาวชนว่างงาน เช่น โครงการอาหารฮาลาล เป็นต้น
- เสนอวันหยุดราชการในวันศุกร์ หรือการผ่อนผันเวลาช่วงเวลาละหมาดสำหรับวันศุกร์
- สนับสนุนอาชีพเสริมให้ชาวบ้านในชุมชน การเกษตรแบบพึ่งตนเอง
- การจัดสวัสดิการที่ดีและเสมอภาค
- สร้างอาชีพและโอกาสแก่เยาวชนทำงานในพื้นที่ให้มากขึ้น ใช้เวลาว่างให้เกิดประโยชน์
- การฝึกฝนอาชีพที่คนในพื้นที่สนใจ การผลิตสินค้าที่มีตลาดรองรับ การอบรมอาชีพอย่างเป็นระบบทั้งการบริหารจัดการ การตลาด และแหล่งทุน
- การนำเอานโยบายเพื่อเพิ่มมูลค่าทางเศรษฐกิจของพื้นที่ รัฐต้องกระจายรายได้ตามความหนาแน่นของประชากรและกลุ่มประชากร

4.2.4 การป้องกันการเคลื่อนย้ายประชากร

ประชากรในพื้นที่ที่มีสิทธิที่จะเลือกการมีชีวิตที่ดีกว่า มั่นคงและปลอดภัยกว่า ถ้ามีความสามารถพวกเขาก็จะอพยพไปยังดินแดนที่มีโอกาสมากกว่า ซึ่งประเด็นนี้ดูเหมือนจะเป็นจิตสำนึกขั้นพื้นฐานของมนุษย์พึงกระทำได้ แต่อย่างไรก็ตามความผูกพันกับถิ่นฐานแม่ (เดิม) ย่อมไม่เปลี่ยนแปลง ถ้าหากรัฐบาลและองค์กรปกครองส่วนท้องถิ่นสามารถคลี่คลายสถานการณ์ได้แล้ว พวกเขาจะยอมกลับมาอยู่มาตุภูมิอย่างแน่นอน สิ่งเหล่านี้คือการสะท้อนความรู้สึกนึกคิดที่ได้จากประชาชนที่เข้าร่วมในเวทีประชาชนสามจังหวัดฯ

มาตรการและแนวทาง

- พิจารณาความแตกต่างของข้อมูลประชากรเพื่อจะได้กำหนดนโยบายที่สอดคล้องกับบริบทของพื้นที่
- ควรมีการประสานงานระหว่างไทยกับมาเลเซีย ทั้งในเรื่องกฎหมายระหว่างประเทศ คนทำงานและระบบการทำงาน และควรมีการปรับระดับความสัมพันธ์ให้มากขึ้น
- ควรจัดให้มีบัตรผ่านแดนสำหรับคนไทยที่ค้าขายข้ามชายแดนไทย-มาเลเซีย เพื่อแก้ปัญหาแรงงานผิดกฎหมาย การอพยพข้ามแดน
- ควรมีการจัดระบบบุคคลสองสัญชาติโดยมีหน่วยงานรับผิดชอบกำกับอย่างจริงจัง
- รัฐควรสนับสนุน และให้อิสระ สิทธิเสรีภาพกับคนที่ไปทำงานในมาเลเซีย ไม่ควรมีอคติหรือหวาดระแวง เพราะจะมีผลกระทบต่อความสัมพันธ์ระหว่างประเทศ เพราะ

ประชาชนในประเทศมาเลเซียมีความเป็นมลายูเช่นเดียวกับคนไทยมุสลิมในจังหวัดชายแดนภาคใต้

- เสริมความเข้มแข็งให้แก่กลุ่มออมทรัพย์อิสลามควบคู่กับการพัฒนาวิสาหกิจชุมชนหรือผ่านธนาคารอิสลาม
- รัฐควรส่งเสริมอุตสาหกรรมในท้องถิ่นให้เป็นรูปธรรม มีการจัดตั้งเขตอุตสาหกรรมที่สอดคล้องกับวัตถุดิบในท้องถิ่น
- การสนับสนุนโครงการเศรษฐกิจต้องส่งเสริมคนที่มีศักยภาพและเน้นคนในพื้นที่เป็นเจ้าของกิจการเพื่อจะได้ไม่ต้องไปทำงานในมาเลเซีย
- ส่งเสริมความรู้ด้านการบริหารธุรกิจและธุรกิจชุมชน

แนวนโยบายทางสังคม

ในการกำหนดนโยบายที่จะส่งเสริมให้มาตรการทางด้านสังคมมีความเป็นไปได้สูงสุด จึงสมควรกำหนดแนวทาง ดังต่อไปนี้

วัตถุประสงค์

เพื่อพัฒนาคุณภาพสังคมของสามจังหวัดชายแดนภาคใต้ให้มีความมั่นคงสงบสุข โดยการเสริมศักยภาพทางการศึกษา เพิ่มการจ้างงาน สร้างอาชีพเพื่อลดความยากจน และการสร้างความเข้มแข็งให้กับชุมชนท้องถิ่นในการป้องกันการแทรกแซงจากภัยอันตรายในรูปแบบต่างๆ รวมถึงการจัดระเบียบการข้ามชายแดนให้มีประสิทธิภาพมากขึ้น

นโยบาย

1. ปรับปรุงและพัฒนาระบบการศึกษาให้สอดคล้องหรือใกล้เคียงกับความต้องการของพื้นที่ในมิติของวิถีชีวิต และวัฒนธรรมชุมชนของสามจังหวัดชายแดนภาคใต้
 - 1.1. สนับสนุนทรัพยากรทางการศึกษาขั้นพื้นฐานอย่างครบครัน เช่น จำนวนครู สื่อการเรียน การสอน ค่าตอบแทนครู การรักษาความปลอดภัย เป็นต้น และพัฒนาคุณภาพของครู นักเรียน และหลักสูตรอย่างต่อเนื่อง
 - 1.2. พัฒนาคุณภาพการศึกษาทั้งทางศาสนาและสามัญให้มีมาตรฐานตามกระทรวงศึกษาธิการกำหนด โดยยึดฐานของวัฒนธรรมชุมชนเป็นส่วนหนึ่งของการเรียนการสอน
 - 1.3. พัฒนาคุณภาพโรงเรียนตาดีกาและสถาบันปอเนาะให้ได้มาตรฐานและคุณภาพในระดับเดียวกัน
 - 1.4. จัดตั้งหน่วยงานอิสระในระดับพื้นที่เพื่อทำหน้าที่พัฒนาคุณภาพทางการศึกษาตั้งแต่ระดับโรงเรียนตาดีกา อนุบาล ประถมศึกษา และมัธยมศึกษา โดยสนับสนุนงบประมาณและบุคลากรจากรัฐโดยตรง

2. การเสริมสร้างความเข้มแข็งให้กับสังคมชุมชนสามจังหวัดชายแดนภาคใต้โดยการมีส่วนร่วมจากทุกภาคส่วน ประกอบด้วย ภาครัฐ เอกชน องค์กรประชาชน ผู้นำศาสนา ผู้นำชุมชน/ท้องถิ่น สถาบันการศึกษา เพื่อดำเนินกิจกรรมพัฒนาในด้านต่างๆ
 - 2.1. การมีส่วนร่วมจากทุกภาคส่วนในการกำหนดนโยบายและการบริหารจัดการท้องถิ่นสามจังหวัดชายแดนภาคใต้
 - 2.2. การนำจุดเด่นของแนวทางอิสลามมาประยุกต์ใช้ในกระบวนการสร้างความเข้มแข็งให้มากที่สุด เช่น การรวมตัวของมุสลิมในวันศุกร์ หรือรวมกลุ่มย่อยวันละ 5 ครั้ง วัฒนธรรมสภากาแฟ เป็นต้น
 - 2.3. สร้างความเข้าใจอันดีระหว่างกลุ่มชนต่างๆ เคารพในศักดิ์ศรี สิทธิเสรีภาพซึ่งกันและกัน ฝ่ายรัฐต้องให้ความสำคัญเป็นธรรมและเสมอภาคกับประชาชนให้มากที่สุด
 - 2.4. หน่วยงานรัฐควรเปิดกว้างรับคนในพื้นที่เข้ารับราชการให้มากขึ้นเพราะคนในพื้นที่จะมีความรู้ ความเข้าใจมากกว่า
 - 2.5. ส่งเสริมกระบวนการเรียนรู้และการรับข้อมูลข่าวสารอย่างต่อเนื่อง สนับสนุนการจัดตั้งสถานีโทรทัศน์อิสระท้องถิ่น สื่อต้องนำเสนอข่าวที่มีความเป็นกลางและตรงกับข้อเท็จจริง
3. การสนับสนุนเศรษฐกิจชุมชน เพิ่มปริมาณการจ้างงาน สร้างโอกาสในอาชีพให้มากขึ้นเพื่อลดภาระพึ่งพาและลดความยากจนขัดสน ให้ประชาชนสามารถดำรงชีวิตอยู่ได้แบบพอเพียงและตามอัตภาพ
 - 3.1. สนับสนุนการลงทุนในลักษณะธุรกิจขนาดย่อมและวิสาหกิจชุมชน การเกษตรแบบพึ่งตนเอง โดยใช้ทรัพยากรและวัตถุดิบในท้องถิ่น เพื่อเพิ่มการสร้างงานสร้างรายได้ให้กับชุมชน โดยเฉพาะเยาวชนที่ยังคงว่างงานอยู่เป็นจำนวนมาก โดยการกระจายงานอย่างทั่วถึง
 - 3.2. เสริมสร้างความรู้และทักษะการผลิต การจัดการกลุ่ม การบริหารการตลาดและเงินทุน ดำเนินการ
 - 3.3. การรวมกลุ่มเพื่อระดมทุนในการจัดสวัสดิการให้กับประชาชนฐานล่างที่ไม่มีสวัสดิการภาครัฐ เพื่อเป็นทุนเลี้ยงชีพในยามจำเป็น
4. การให้ความสำคัญกับการพัฒนาเศรษฐกิจและสังคมในพื้นที่สามจังหวัดชายแดนภาคใต้ และจัดลำดับการพัฒนาอย่างจริงจัง เพื่อลดปัญหาการเคลื่อนย้ายประชากรออกจากพื้นที่
 - 4.1. สนับสนุนและส่งเสริมอุตสาหกรรมในท้องถิ่นให้เป็นรูปธรรม มีการจัดตั้งเขตอุตสาหกรรมที่ใช้วัตถุดิบในท้องถิ่นเพื่อให้เกิดการจ้างงาน ป้องกันการเคลื่อนย้ายประชากรไปทำงานต่างที่อื่น

- 4.2. ดำเนินการเจรจากับประเทศเพื่อนบ้านเพื่อหาข้อสรุปเกี่ยวกับบุคคลสองสัญชาติ เพื่อป้องกันการกระทำที่ผิดกฎหมายของทั้งฝ่าย
- 4.3. สนับสนุนการลงทุนขนาดใหญ่กับประเทศมาเลเซีย เมื่อพิจารณาถึงผลประโยชน์ที่ได้ อย่างคุ้มค่า เพราะจะทำให้เกิดการแลกเปลี่ยนความรู้ เทคโนโลยี และทรัพยากรบุคคล เพื่อนำมาใช้พัฒนาพื้นที่ต่อไป

4.3. มาตรการทางด้านเศรษฐกิจ

สำหรับมาตรการในการพัฒนาเศรษฐกิจสามจังหวัดชายแดนภาคใต้ควรให้ความสำคัญกับกลุ่มเป้าหมายผู้ด้อยโอกาสและพื้นที่ยากจนเป็นอันดับแรกๆ เพราะเป็นประชากรส่วนใหญ่และอ่อนไหวต่อการตกเป็นเครื่องมือของฝ่ายก่อการร้าย โดยยึดกระแสพระราชดำริส "เข้าใจ เข้าถึง และพัฒนา" และ "ปรัชญาเศรษฐกิจพอเพียง" เป็นหลักและแนวทางในการทำงานโดยมีขั้นตอนการพัฒนาเศรษฐกิจเป็นลำดับขั้น 3 ขั้นตอน ดังนี้

ขั้นที่ 1 : การเยียวยาและสร้างภูมิคุ้มกันให้ชุมชน

- การบริหารจัดการความยากจน และแก้ไขปัญหาปัจจัยพื้นฐานของชาวบ้านที่มีความรุนแรงในขณะนี้ เป็นสิ่งที่ต้องดำเนินการก่อนเป็นอันดับแรก ได้แก่ ปัญหาที่ดินทำกิน จำนวน 85,415 ราย ปัญหาหนี้สิน จำนวน 71,337 ราย และปัญหาที่อยู่อาศัย จำนวน 47,075 ราย (ข้อมูลจากผู้มาจดทะเบียนคนจนในสามจังหวัดชายแดนใต้ของกระทรวงมหาดไทย) *

แนวทางดำเนินงาน

1. หน่วยงานรัฐที่เกี่ยวข้องตรวจสอบและกลั่นกรองผู้มาจดทะเบียนคนจน เพื่อให้เหลือคนจนที่แท้จริง
 2. ภาครัฐ เอกชน มูลนิธิต่างๆ จัดหาที่ดินทำกิน ที่อยู่อาศัยให้กับคนจนที่เดือดร้อน ไปพร้อมๆ กับการพัฒนาศักยภาพในการประกอบอาชีพและส่งเสริมการรวมกลุ่มเพื่อช่วยเหลือซึ่งกันและกัน
 3. ภาครัฐใช้มาตรการพักชำระหนี้แก่คนจนที่เป็นหนี้ ธกส. และช่วยเหลือแก้ปัญหาหนี้ในระบบ ไปพร้อมๆ กับการช่วยเพิ่มทักษะและจัดหาปัจจัยในการประกอบอาชีพเพื่อให้พวกเขามีรายได้หรือพึ่งตนเองได้มากขึ้น
- การส่งเสริมและขยายผลเศรษฐกิจพอเพียง เกษตรแบบผสมผสาน เกษตรทางเลือก ซึ่งเป็นระบบเศรษฐกิจพึ่งตนเองที่สอดคล้องกับวิถีอิสลามและการฟื้นฟูระบบนิเวศ

ชุมชน เพื่อให้เป็นส่วนหนึ่งของฐานล่างของปีระมิดเศรษฐกิจสามจังหวัด¹ ควบคู่กับการปรับปรุงดินและปลูกพืชให้เหมาะสมกับคุณภาพของดินเพื่อเพิ่มผลผลิตทางการเกษตร

แนวทางดำเนินงาน

1. สำรวจพื้นที่ที่มีศักยภาพในการส่งเสริมและขยายผลเศรษฐกิจพอเพียง เกษตรแบบผสมผสาน เกษตรทางเลือก เช่น เป็นพื้นที่ที่มีเกษตรกรต้นแบบอาศัยอยู่ หรือมีเกษตรกรที่สามารถพัฒนาเป็นเกษตรกรต้นแบบได้ หรือชุมชนมีความสนใจที่จะทำเศรษฐกิจพอเพียง เกษตรแบบผสมผสาน เกษตรทางเลือก เป็นต้น
2. นำปรัชญาเศรษฐกิจพอเพียงมาประยุกต์ใช้ในพื้นที่ดังกล่าว โดยหน่วยงานรัฐร่วมกับเกษตรกรต้นแบบส่งเสริมและขยายผลในพื้นที่ชุมชน
3. ภาครัฐส่งเสริมการสร้างเวทีแลกเปลี่ยนเรียนรู้ และการศึกษาดูงานในชุมชน และระหว่างชุมชนต่างๆ ทั้งในพื้นที่สามจังหวัดชายแดนและพื้นที่อื่นๆ ของประเทศไทย อย่างต่อเนื่อง
4. ภาครัฐร่วมกับเกษตรกรดำเนินการปรับปรุงคุณภาพดินที่มีปัญหา เช่น ดินเปรี้ยวจัด ดินเค็ม ดินทรายจัด ที่นาร้างที่ทิ้งร้าง อย่างต่อเนื่อง เพื่อลดค่าเสียโอกาสและสร้างมูลค่าทางเศรษฐกิจจากการใช้ที่ดินเหล่านี้
5. ส่งเสริมการปลูกปาล์มน้ำมันในพื้นที่ที่เหมาะสม เนื่องจากเป็นพืชเศรษฐกิจที่ตลาดมีความต้องการสูงเพื่อผลิตไบโอดีเซลและใช้ในอุตสาหกรรมต่อเนื่องอื่นๆ

ขั้นที่ 2 : การสร้างความแข็งแกร่งแก่เศรษฐกิจชุมชน

- การส่งเสริมพัฒนาวิสาหกิจชุมชน หนึ่งตำบลหนึ่งผลิตภัณฑ์ วิสาหกิจขนาดกลางและขนาดย่อม ในชุมชนที่ได้รับการเยียวยาและมีภูมิคุ้มกันทางเศรษฐกิจพอสมควรแล้ว เพื่อให้ชุมชนเรียนรู้การทำธุรกิจ การเพิ่มมูลค่าผลิตภัณฑ์ของชุมชน รวมทั้งการร่วมมือกันทำงานและจัดสวัสดิการในชุมชน และยังถือเป็นส่วนหนึ่งของฐานล่างปีระมิดเศรษฐกิจ

แนวทางดำเนินงาน

1. สำรวจชุมชนที่มีศักยภาพในการพัฒนาวิสาหกิจชุมชน หนึ่งตำบลหนึ่งผลิตภัณฑ์ วิสาหกิจขนาดกลางและขนาดย่อม โดยอาจพิจารณาจากชุมชนที่

¹ ฐานล่างของปีระมิดเศรษฐกิจสามจังหวัดชายแดนใต้ในที่นี้หมายถึง ระบบเศรษฐกิจของชุมชน อันได้แก่ การทำการเกษตรของชาวบ้าน ประมงขนาดเล็ก การค้าขายในชุมชน ผู้ประกอบอาชีพอิสระในชุมชน เป็นต้น

- ได้รับการเยียวยาและมีภูมิคุ้มกันทางเศรษฐกิจเนื่องจากมีฐานเศรษฐกิจพอเพียงแล้วพอสมควร หรือเป็นชุมชนที่มีภูมิปัญญาท้องถิ่นโดดเด่น มีฐานทรัพยากรธรรมชาติ ที่สามารถพัฒนาผลิตภัณฑ์หรือวิสาหกิจของชุมชนได้
2. หน่วยงานรัฐที่เกี่ยวข้องร่วมกันวางแผนและบูรณาการงานที่จะดำเนินการโดยการมีส่วนร่วมของชุมชน
 3. มีการดำเนินงานอย่างต่อเนื่อง การสรุปทบทวน แลกเปลี่ยนเรียนรู้ทั้งในพื้นที่สามจังหวัดชายแดนและพื้นที่อื่นๆ ของประเทศไทย และการขยายผลไปยังพื้นที่อื่นๆ ที่มีศักยภาพอย่างต่อเนื่อง

ขั้นที่ 3 : การสร้างความหลากหลายแก่โครงสร้างเศรษฐกิจสามจังหวัด

- การสร้างความเป็นเลิศแก่อุตสาหกรรมอาหารฮาลาลและเป็นครัวโลกมุสลิมและอุตสาหกรรมขนาดใหญ่อื่นๆ ซึ่งจำเป็นต้องใช้เทคโนโลยีและเงินลงทุนสูง ถือเป็นส่วนหนึ่งของยอดปีระมิดเศรษฐกิจในสามจังหวัด ที่ต้องทำให้เชื่อมโยงกับระบบเศรษฐกิจของชุมชนและระบบเศรษฐกิจโลก โดยไม่ทำลายพื้นฐานของการพึ่งตนเองของชุมชน และวัฒนธรรมอันดีงามของท้องถิ่น

แนวทางดำเนินงาน

1. เป็นเรื่องที่ค่อนข้างสลับซับซ้อนเพราะเป็นการเชื่อมโยงเศรษฐกิจหลายระดับ ตั้งแต่ชุมชนถึงโลก และอยู่บนพื้นฐานของการไม่ทำลายการพึ่งตนเองของชุมชนและวัฒนธรรมที่ดีงามของท้องถิ่น จึงเป็นเรื่องที่ต้องอาศัยการระดมสมองและการศึกษาวิจัยเชิงลึกต่อไป
- การพัฒนาแหล่งท่องเที่ยวเชิงวัฒนธรรมและนิเวศป่าดิบชื้นสู่ระดับโลก เพื่อให้เป็นเศรษฐกิจของชุมชนอีกตัวหนึ่งในอนาคตเมื่อสถานการณ์เริ่มมีความสงบ

แนวทางดำเนินงาน

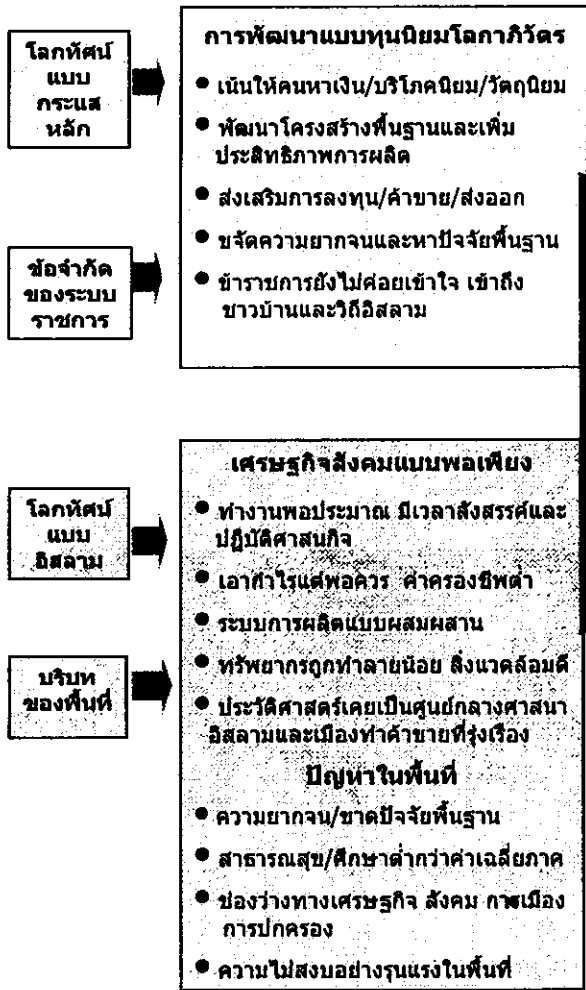
 1. จัดทำหรือปรับปรุงข้อมูล และ Website แหล่งท่องเที่ยวฯ ให้ทันสมัย รวมทั้งศึกษาอุปสงค์ของนักท่องเที่ยว เช่น รสนิยม คำนวณนักท่องเที่ยวกลุ่มใหม่ๆ เป็นต้น
 2. ด้านอุปทานการท่องเที่ยวฯ ในพื้นที่ โดยมีการวางแผนการพัฒนาฟื้นฟูและอนุรักษ์แหล่งท่องเที่ยวฯ โดยการมีส่วนร่วมของชุมชนและท้องถิ่น
 3. ควรเตรียมชุมชนเข้ามามีส่วนร่วมในการจัดการการท่องเที่ยวฯในพื้นที่ เช่น Home stay การผลิตและขายของที่ระลึกจากชุมชน การแสดงศิลปวัฒนธรรม การดำรงรักษาวิถีชีวิตที่ดีงามของชุมชน ฯลฯ

4. อย่างไรก็ตามปัจจุบันสถานการณ์ความไม่สงบในพื้นที่สามจังหวัดยังเป็นอุปสรรคสำคัญในการส่งเสริมการท่องเที่ยวฯ เป็นอย่างมาก

แผนภูมิที่ 4-2 พีระมิดการพัฒนาเศรษฐกิจสามจังหวัดชายแดนภาคใต้



แผนภูมิที่ 4-3 ดุลยภาพในการพัฒนา มาตรการ และแนวทางในการพัฒนาเศรษฐกิจสามจังหวัดชายแดนภาคใต้



คุณภาพในการพัฒนา

- เศรษฐกิจขยายตัวและกระจายผลประโยชน์แก่ชาวบ้านอย่างทั่วถึง เป็นธรรม และไม่ขัดกับหลักศาสนา
- มีความสมดุลระหว่างการพึ่งตนเองและพึ่งตลาดโลก
- ทรัพยากรธรรมชาติและสิ่งแวดล้อมได้รับการดูแลและใช้ประโยชน์อย่างยั่งยืนและเป็นธรรม
- เป็นสังคมเรียนรู้ คู่คุณธรรม และมีสันติสุข

มาตรการ/แนวทางในการพัฒนา

การพัฒนาเศรษฐกิจ

ขั้นที่ 1 : เยียวยาและสร้างภูมิคุ้มกันให้ชุมชน

- ขจัดความยากจน/แก้ปัญหาปัจจัยพื้นฐาน เช่น ที่อยู่ ที่ทำกิน หนี้สิน
- ขยายผลเศรษฐกิจพอเพียง เกษตรผสมผสาน เกษตรทางเลือก
- ปรับปรุงดินและปลูกพืชให้เหมาะสมกับดิน

ขั้นที่ 2 : สร้างความเข้มแข็งแก่เศรษฐกิจชุมชน

- ส่งเสริมวิสาหกิจชุมชน OTOP และ SMEs

ขั้นที่ 3 : สร้างความหลากหลายแก่โครงสร้างเศรษฐกิจ 3 จังหวัด

- สร้างความเป็นเลิศอุตสาหกรรมอาหารฮาลาลและเป็นครัวโลกมุสลิม และอุตสาหกรรมขนาดใหญ่อื่นๆ (อยู่ขั้นที่ 3 เพราะควรเป็นยอดของพีรามิดเศรษฐกิจสังคม/ให้ประโยชน์ แก่ชุมชนได้น้อยกว่าขั้นที่ 1-2)
- พัฒนาแหล่งท่องเที่ยวเชิงวัฒนธรรมและเชิงนิเวศป่าดึกดำบรรพ์ขึ้นสู่ระดับโลก

พัฒนาคน สังคม ทรัพยากรธรรมชาติและสิ่งแวดล้อม

- พัฒนาการศึกษาศาธารณสุขให้สอดคล้องกับวิถีอิสลาม
- ผลักดันให้เป็นศูนย์กลางการศึกษาศาสนาอิสลามระดับสูง
- การจัดการลุ่มน้ำและชายฝั่งเพื่อใช้ประโยชน์อย่างยั่งยืน
- ปฏิรูประบบราชการให้เข้าใจ เข้าถึง และพัฒนาอย่างมีประสิทธิภาพ
- ใช้กระบวนการยุติธรรมแก้ปัญหาเพื่อลดความหวาดระแวงของชน.
- กระจายอำนาจให้องค์กรปกครองส่วนท้องถิ่นพัฒนามุขมนตรีตนเองให้มากขึ้น โดยรัฐบาลกลางมีระบบการสนับสนุนและตรวจสอบที่ดี

4.4 มาตรการทางด้านทรัพยากรธรรมชาติและสิ่งแวดล้อม

วัตถุประสงค์

(1) สร้างสมดุลระหว่างการใช้ประโยชน์ทรัพยากรธรรมชาติและสิ่งแวดล้อมกับการอนุรักษ์ฟื้นฟูให้อยู่ในระดับที่เหมาะสมและสอดคล้องกับความสามารถในการรองรับของระบบนิเวศ เพื่อเพิ่มขีดความสามารถในการพัฒนาของสามจังหวัดชายแดนภาคใต้และยกระดับคุณภาพชีวิตของประชาชน

(2) เพิ่มขีดความสามารถของทุกภาคส่วนโดยเฉพาะองค์กรปกครองส่วนท้องถิ่น ชุมชน องค์กรชุมชน และผู้ประกอบการในพื้นที่ ให้มีบทบาทรับผิดชอบและจิตสำนึกร่วมกันในการอนุรักษ์ทรัพยากรธรรมชาติและรักษาคุณภาพสิ่งแวดล้อม

เป้าหมาย

- (1) เพิ่มพื้นที่ป่าไม้ในสามจังหวัดชายแดนภาคใต้ที่มีความเป็นไปได้ในการฟื้นฟู โดยพื้นที่ป่าไม้ในกลุ่มน้ำปัตตานีสามารถปลูกเพิ่มได้อีกประมาณ 0.16 ล้านไร่
- (2) ฟื้นฟูคุณภาพดินในพื้นที่เกษตรกรรมเพิ่มขึ้นไม่น้อยกว่าร้อยละ 2 ต่อปี
- (3) มีการจัดการทรัพยากรทางทะเลและชายฝั่งให้มีความสมบูรณ์ขึ้นทั้งในจังหวัดปัตตานีและนราธิวาส
- (4) รักษาคุณภาพน้ำแหล่งน้ำผิวดินในกลุ่มน้ำปัตตานี กลุ่มน้ำสายบุรี กลุ่มน้ำบางนรา และกลุ่มน้ำโก-ลก ให้มีสัดส่วนคุณภาพน้ำอยู่ในเกณฑ์พอใช้ขึ้นไปไม่น้อยกว่าร้อยละ 85
- (5) ชยะมูลฝอยชุมชนได้รับการจัดการอย่างถูกหลักสุขาภิบาลไม่น้อยกว่าร้อยละ 40 ของปริมาณขยะมูลฝอยที่เกิดขึ้น

มาตรการและแนวทางสำคัญ

- (1) มาตรการอนุรักษ์ฟื้นฟูทรัพยากรธรรมชาติเพื่อเป็นฐานการพัฒนาเศรษฐกิจที่สอดคล้องกับวัฒนธรรมท้องถิ่นและคุณภาพชีวิตของชุมชนอย่างยั่งยืน

แนวทางสำคัญ

- เร่งฟื้นฟูพื้นที่ป่าเสื่อมโทรม ไปพร้อมๆ กับการหยุดยั้งการบุกรุกทำลายป่า รวมทั้งปรับเปลี่ยนแนวคิดและวิธีทำงานให้ประชาชน ชุมชน และเอกชนมีบทบาทมากขึ้นในการปลูกป่าและการเฝ้าระวังการบุกรุกทำลายป่า
- เร่งฟื้นฟูและใช้ประโยชน์ทรัพยากรดินซึ่งมีปัญหา เช่น ดินเค็ม ดินเปรี้ยวจัด ดินทรายจัด ดินตื้น เพื่อลดค่าเสียโอกาสและสร้างมูลค่าเพิ่มทางการเกษตรให้กับพื้นที่
- เร่งฟื้นฟูทรัพยากรทางทะเลและชายฝั่งเพื่อให้กลับสู่สภาพสมดุลทางธรรมชาติและเป็นฐานในการผลิตและบริโภคของชุมชนอย่างยั่งยืน โดยกำหนดเขตพื้นที่และหลักเกณฑ์การใช้ประโยชน์ โดยตกลงร่วมกันของภาคีต่างๆ ในการจัดการอ่าวปัตตานี ป่าชายเลนชุมชน พื้นที่จับสัตว์น้ำ พื้นที่เพาะเลี้ยงสัตว์น้ำ และการทำประมงชายฝั่ง
- กำหนดมาตรการป้องกันและแก้ปัญหาการกัดเซาะชายฝั่ง โดยเร่งประเมินความเสียหายที่ผ่านมาและเยียวยาแก่ผู้เสียหายโดยเร่งด่วน เลือกใช้มาตรการฟื้นฟูชายหาดที่เหมาะสม เช่น การถ่ายเททราย การเติมทรายให้ชายฝั่ง การรื้อถอนสิ่งก่อสร้างที่ไม่ใช้ประโยชน์หรือที่ไม่มีความคุ้มค่าเชิงเศรษฐศาสตร์ รวมทั้งกำหนดให้ชายฝั่งเป็นพื้นที่อนุรักษ์

- ส่งเสริมภูมิปัญญาท้องถิ่น สิทธิชุมชน และบทบาทขององค์กรปกครองส่วนท้องถิ่นในการอนุรักษ์ ฟื้นฟู และใช้ประโยชน์ทรัพยากรธรรมชาติอย่างยั่งยืน

(2) มาตรการดูแลและจัดการสิ่งแวดล้อมโดยการมีส่วนร่วมของทุกภาคส่วนเพื่อยกระดับคุณภาพชีวิตที่ดีของชุมชนท้องถิ่น

แนวทางสำคัญ

- เร่งดำเนินการฟื้นฟูแหล่งน้ำธรรมชาติในลุ่มน้ำต่างๆ บริเวณที่มีปัญหาคุณภาพน้ำเสื่อมโทรม โดยจัดสร้างระบบบำบัดน้ำเสียรวมชุมชนในพื้นที่ที่จำเป็น โดยใช้เทคโนโลยีที่เหมาะสม เพื่อลดปัญหาการเดินระบบและค่าใช้จ่ายในการดูแลขององค์กรปกครองส่วนท้องถิ่น

- เพิ่มการเฝ้าระวังตรวจวัดโลหะหนักในทุกจุดเก็บตัวอย่างน้ำของแม่น้ำปัดตาม เนื่องจากมีแนวโน้มของการตรวจพบโลหะหนักในปริมาณที่สูงกว่าลุ่มน้ำอื่นๆ

- ส่งเสริมและสนับสนุนภาคเกษตรกรรมในการใช้ปุ๋ยชีวภาพและลดการใช้สารเคมีในการเกษตร ควบคู่ไปกับการพัฒนาเกษตรผสมผสานและฟื้นฟูสวนดุง² เพื่อเพิ่มความหลากหลายทางชีวภาพและสามารถลดการใช้สารเคมีทางการเกษตรได้อีกทางหนึ่ง

- เพิ่มขีดความสามารถในการบริหารจัดการขยะมูลฝอยอย่างถูกหลักสุขาภิบาลแก่องค์กรปกครองส่วนท้องถิ่น โดยสนับสนุนการจัดตั้งศูนย์จัดการขยะมูลฝอยของเทศบาลเพื่อจัดการขยะมูลฝอยในเขตเทศบาลตนเองและเทศบาลใกล้เคียง

- ส่งเสริมพฤติกรรมแยกขยะและลดปริมาณขยะในระดับครัวเรือน ชุมชน หน่วยงานราชการ และสถานประกอบการต่างๆ อย่างต่อเนื่อง โดยใช้มาตรการทางเศรษฐศาสตร์และมาตรการทางสังคมควบคู่กันไป

4.5 มาตรการทางด้านองค์กรและการจัดการ

พัฒนาการเรื่องแนวคิดในการบริหารจัดการด้านความมั่นคงของประเทศไทยนั้น เดิมได้พิจารณาเป็นเรื่องการคุกคามจากภายนอก ดังนั้นจึงมีการให้ความสำคัญกับองค์กรที่เน้นบทบาทของการปราบปราม ต่อมาในช่วงที่ประเทศเผชิญกับภาวะสงครามเย็น ก็มีการใช้แนวคิดที่ปรับเปลี่ยนโดยใช้การพัฒนาควบคู่ไปกับการปราบปราม ในสถานการณ์ของสามจังหวัดชายแดนภาคใต้ เป็นพื้นที่หนึ่งที่มีประวัติศาสตร์ชาติพันธุ์ความหลากหลายของวัฒนธรรม ความแตกต่างของศาสนา และความ

² สวนดุง เป็นภูมิปัญญาท้องถิ่นอีกรูปแบบหนึ่งของชาวมุสลิมในสามจังหวัด ในสวนจะมีพันธุ์ไม้ที่หลากหลาย โดยเฉพาะพันธุ์พื้นเมืองที่ชาวบ้านนำมาปลูกหรือขึ้นเองตามธรรมชาติ เช่น ทุเรียนบ้าน เงาะ มังคุด สะตอ พืชสมุนไพรต่างๆ สภาพดุดคล้ายๆ ป่า ไม่ต้องอาศัยการดูแลรักษาเพราะธรรมชาติของสวนมีความสมดุลในตัวเอง

ยากจน ซึ่งมีความแตกต่างจากพื้นที่อื่นๆของประเทศ ดังนั้นแนวคิดเกี่ยวกับองค์กรและการจัดการด้านความมั่นคงที่จะประยุกต์ใช้กับการบริหารพื้นที่สามจังหวัดชายแดนภาคใต้ต้องมีความเหมาะสมและแก้ปัญหาได้ รัฐบาลไทยได้บริหารราชการโดยจัดตั้งองค์กรราชการแบบปกติและรวมงานปราบปรามให้เข้าไปอยู่ภายใต้องค์กร กรณีสามจังหวัดชายแดนภาคใต้ องค์กรที่จัดตั้งขึ้นได้แก่ พลเรือน ตำรวจ ทหารที่ 43 (พตท.43) ซึ่งรวมศูนย์บริหารการพัฒนาที่ศูนย์อำนวยการบริหารจังหวัดชายแดนภาคใต้ (ศอ.บต.) เมื่อปี พ.ศ.2524 ศอ.บต. มีลักษณะการบูรณาการแบบองค์กรเดี่ยว (Single management) มีแม่ทัพภาคที่ 4 ดูแลงานทั้งการพัฒนาและการปราบปราม ในปีพ.ศ.2537 ได้มีการแยกงานพัฒนาออกไปจากงานปราบปราม มีการมอบหมายให้กระทรวงมหาดไทยทำหน้าที่ดูแล ศอ.บต. ส่วนฝ่ายทหารให้ดูแล พตท.43 ในปีพ.ศ.2544 รัฐบาลจัดสรรงบประมาณให้ศอ.บต.จำนวนประมาณ 1,000 ล้านบาท และจัดสรรให้ พตท.43 จำนวน 10 ล้านบาท ซึ่งมีผลทำให้แนวคิดการจัดตั้งองค์กรที่ให้ใช้แนวทางพัฒนาเพื่อเสริมการปราบปรามไม่สามารถบรรลุวัตถุประสงค์ ต่อมารัฐบาลของพ.ต.ท.ทักษิณ ชินวัตร ได้ปฏิรูประบบราชการโดยกำหนดให้มีระบบผู้ว่าราชการจังหวัดแบบ CEO ในจังหวัดต่างๆ ส่วนสามจังหวัดชายแดนภาคใต้ ก็มีการยกเลิก พตท.43 และศอ.บต. โดยคำสั่งสำนักนายกรัฐมนตรีที่ 123/2545 เรื่องการปรับปรุงการบริหารราชการในจังหวัดชายแดนภาคใต้ ซึ่งมีผลให้หน่วยงานหรือคณะกรรมการ ที่จัดตั้งขึ้นตามคำสั่งสำนักนายกรัฐมนตรีที่ 46/2539 ถูกยกเลิก ภาระงานต่างๆให้ถ่ายโอนไปสู่องค์กรปกติ คือ สภาความมั่นคงแห่งชาติและสำนักงานสภาความมั่นคงแห่งชาติทำหน้าที่แก้ไขปัญหาด้านความมั่นคงในพื้นที่ ส่วนงานด้านพัฒนาได้มอบหมายให้รองปลัดกระทรวงมหาดไทย ทำหน้าที่ดูแลการบริหารพัฒนาภายใต้แนวคิดการบูรณาการ เร่งรัด ติดตาม ประเมินผลการพัฒนาตามคำสั่งนายกรัฐมนตรี นโยบายคณะรัฐมนตรีและมติคณะรัฐมนตรี ส่วนงานของ พตท.43 ให้กองทัพภาคที่ 4 และกอ.รมน.ภาค 4 ดูแล ซึ่งคำสั่งมีผลบังคับใช้ตั้งแต่วันที่ 1 พฤษภาคม 2545 เป็นต้นไป

การที่รัฐบาลมองว่าปัญหาในสามจังหวัดชายแดนภาคใต้เป็นปัญหาอาชญากรรม ซึ่งไม่ใช่การก่อการร้าย จึงจัดมอบหมายงานให้ส่วนงานปกติดูแล ต่อมาในปี พ.ศ.2547 ได้เกิดเหตุการณ์ก่อการร้ายที่รุนแรง มีการปล้นปืนที่ค่ายทหาร และมีการก่อตัวของความรุนแรงเพิ่มเติมขึ้นมาก ทำให้รัฐบาลเปลี่ยนแปลงแนวคิด โดยจัดตั้ง กองอำนวยการเสริมสร้างสันติสุขจังหวัดชายแดนภาคใต้ (กอ.สสส.จชต.) ขึ้นมา ให้มีอำนาจบูรณาการทั้งงบประมาณและแผนงาน คือรวมงานทั้งฝ่ายพัฒนาและปราบปรามเข้าด้วยกัน ภายหลังจากที่กอ.สสส.จชต.ดำเนินการไปได้เกือบ 1 ปี ในปี พ.ศ.2548 รัฐบาลมีแนวคิดจัดตั้ง คณะกรรมการบริหารจัดการให้เป็นไปตามนโยบายและยุทธศาสตร์เสริมสร้างสันติสุขจังหวัดชายแดนใต้ (กบ.ชต.) โดยมอบอำนาจเต็มให้ผู้บัญชาการทหารบกมีอำนาจเต็มในการดูแลงานทั้งการพัฒนาและการปราบปราม

การปรับโครงสร้างของ ศอ.บต.ไม่ได้เป็นการยกเลิกงานทั้งหมด หากแต่เป็นการมอบหมายให้หน่วยงานปกติเข้าไปดูแลภารกิจแทน ซึ่ง พิระพงษ์ มานะกิจ (2550) สรุปเรื่องการพัฒนาองค์กรบริหาร

จัดการไว้ว่า การที่ฝ่ายความมั่นคงดูแลทั้งงานพัฒนาและปราบปราม สามารถทำให้มีการบูรณาการงานของหน่วยงาน และสามารถแปลงนโยบายไปสู่การปฏิบัติได้ค่อนข้างดี ส่วนการเปลี่ยนแปลงในสมัยของรัฐบาลพลเรือนที่เน้นงานพัฒนามากกว่างานปราบปราม ก็จะมีการแยกงานสองส่วนออกจากกัน เช่นในสมัยของนาย ชวน หลีกภัย ในปีพ.ศ.2539 ในระยะต้นของการปรับเปลี่ยน การบริหารจัดการองค์กรยังมีประสิทธิภาพ จุดเด่นของ ศอ.บต. คือมีองค์ประกอบย่อยที่เปิดโอกาสให้ประชาชนเข้าไปมีส่วนร่วมในการพัฒนา องค์กรได้แสดงบทบาทของการเป็นเวทีสาธารณะเพื่อเสนอข้อร้องเรียนระบายความเดือดร้อน และมีส่วนร่วมในการเสนอโครงการและกิจกรรมการพัฒนา การยุบเลิก ศอ.บต. จึงเท่ากับบทบาทของหน่วยงานรัฐที่ทำหน้าที่เรื่องมวลชนพลอยหายไปด้วย

การปรับเปลี่ยนโครงสร้างที่รวดเร็วและไม่รอบคอบ โดยกำหนดให้หน่วยงานปกติรับผิดชอบพื้นที่ โดยเฉพาะตำรวจในสมัยของพ.ต.ท.ทักษิณ ชินวัตร มีส่วนทำให้มีการปฏิบัติการณ์ในพื้นที่ที่มีความรุนแรงมากยิ่งขึ้น ซึ่งการเปลี่ยนแปลงนั้น ควรมีการทดสอบระบบเพื่อให้เกิดความมั่นใจว่าองค์กรใหม่จะทำหน้าที่ได้อย่างมีประสิทธิภาพและทดแทนภาระงานเดิมได้ดีหรือดีกว่าเดิม

ในขณะที่วิกฤตการณ์ทางการเมืองของประเทศไทยได้นำไปสู่การทำรัฐประหารยึดอำนาจรัฐบาลพ.ต.ท.ทักษิณ ชินวัตร โดยคณะปฏิรูปการปกครองในระบอบประชาธิปไตยอันมีพระมหากษัตริย์ทรงเป็นประมุข (คปค.) เมื่อวันที่ 19 กันยายน 2549 จึงเท่ากับเป็นการเปลี่ยนใจนโยบายของรัฐใหม่ในการแก้ไขปัญหาในพื้นที่สามจังหวัดชายแดนภาคใต้

จากความผิดพลาด การบริหารของรัฐบาลทักษิณที่มีต่อพื้นที่ภาคใต้โดยเฉพาะความผิดพลาดทางนโยบายต่อการแก้ปัญหาความไม่สงบในพื้นที่สามจังหวัดชายแดนภาคใต้และบางส่วนในพื้นที่สงขลานั้น นำไปสู่การประกาศนโยบายใหม่ของ คปค.ต่อพื้นที่จังหวัดชายแดนภาคใต้คือการแต่งตั้งคณะที่ปรึกษา 4 ฝ่าย หนึ่งในนั้น คือ คณะที่ปรึกษาฝ่ายการเสริมสร้างสมานฉันท์และความเป็นธรรมในสังคมเกิดขึ้น และเมื่อมีการโปรดเกล้าฯแต่งตั้ง พล.อ.สุรยุทธ์ จุลานนท์เป็นนายกรัฐมนตรี ซึ่งนายกรัฐมนตรีก็มีการระบุนโยบาย และภารกิจการแก้ปัญหาทางการเมืองและปัญหาความไม่สงบในภาคใต้เป็นภารกิจหลักที่รัฐบาลต้องปฏิบัติอย่างเร่งด่วนหรือการมีนโยบายด้านอื่นๆ ที่มีต่อพื้นที่ภาคใต้ต่างๆ เช่น

1. การเร่งรัดเพื่อหาความคืบหน้ากรณีการหายตัวไปของนายสมชาย นีละไพจิตร ประธานชมรมนักกฎหมายมุสลิม โดยความรับผิดชอบของนายชาญชัย ลิขิตจิตถะ รัฐมนตรีว่าการกระทรวงยุติธรรม

2. การเดินทางเยือนประเทศมาเลเซียอย่างเป็นทางการเพื่อหารือกับนายอับดุลลาห์ อาหมัด บาดาวี นายกรัฐมนตรีของประเทศมาเลเซีย เพื่อขอความร่วมมือในการแก้ปัญหาความไม่สงบใน 3 จังหวัดชายแดนภาคใต้และหารือในกรอบความร่วมมือโครงการพัฒนาพื้นที่ยุทธศาสตร์สามเหลี่ยมเศรษฐกิจ อินโดนีเซีย-มาเลเซีย-ไทย (IMT-GT)

3. การลงนามในคำสั่งสำนักนายกรัฐมนตรีที่ 206/2549 เรื่อง นโยบายเสริมสร้างสันติสุขในพื้นที่จังหวัดชายแดนภาคใต้ให้มีการจัดตั้งองค์การบริหารจัดการแก้ปัญหาจังหวัดชายแดนภาคใต้เป็นการเฉพาะ การกำหนดนโยบายเพื่อเสริมสร้างสันติสุขในพื้นที่จังหวัดชายแดนภาคใต้ แนวทางการปฏิบัติและการบริหารจัดการในพื้นที่สามจังหวัดชายแดนภาคใต้

4. การลงนามในคำสั่ง 207/2549 เรื่อง การบริหารจังหวัดชายแดนภาคใต้ เพื่อรื้อฟื้นศูนย์อำนวยการบริหารจังหวัดชายแดนภาคใต้ (ศอบต) และกองกำลังผสมพลเรือน ตำรวจ ทหาร (พทท.) ให้เป็นหน่วยงานภายในสำนักนายกรัฐมนตรี โดยอยู่ภายใต้การกำกับของกองอำนวยการรักษาความมั่นคงภายใน (กอ.รมน.) ทั้งนี้เพื่อเป็นศูนย์กลางในการบริหาร รวมถึงการจัดโครงสร้างใหม่ของศอบ.ต. คือการจัดตั้งสำนักงานบริหารงานยุติธรรมจังหวัดชายแดนภาคใต้ เพื่อมุ่งสร้างกระบวนการยุติธรรมที่เป็นธรรมเพื่อลดเงื่อนไขความไม่พอใจของประชาชนในพื้นที่เป็นต้น

ในส่วนของ การขับเคลื่อนนโยบายใหม่ที่ได้ประกาศจากคณะปฏิรูปการปกครองและรัฐบาลต่อพื้นที่จังหวัดชายแดนภาคใต้ให้เกิดความชัดเจนนั้น ที่ประชุมสภาความมั่นคงแห่งชาติก็มีมติให้ พอ.อ. สนิธิ บุญยรัตกลิน ผู้บัญชาการทหารบกและประธานสภาความมั่นคงแห่งชาติให้ดำรงตำแหน่งผู้อำนวยการกองอำนวยการรักษาความมั่นคงภายใน (กอ.รมน.) และต่อมาคณะรัฐมนตรีก็มีมติเห็นชอบให้ นายพระนาย สุวรรณรัฐ เข้าดำรงตำแหน่ง ผู้อำนวยการศูนย์อำนวยการบริหารจังหวัดชายแดนภาคใต้ (ศอบ.ต.) หรือการที่ท่านนายกรัฐมนตรีได้เดินทางไปตรวจเยี่ยมที่จังหวัดปัตตานีและมีการกล่าว "ขอโทษ" ต่อผู้สูญเสียที่ได้รับผลกระทบจากเหตุการณ์ความไม่สงบในสามจังหวัดชายแดนภาคใต้ต่อหน้าประชาชน ผู้ว่าราชการทั้ง 3 จังหวัด ประธานคณะกรรมการอิสลามประจำจังหวัด ผู้นำศาสนา ผู้นำองค์กรปกครองส่วนท้องถิ่น และภาคเอกชนของ 5 จังหวัดชายแดนภาคใต้นั้นก็นำไปสู่ความชัดเจนต่อนโยบายของรัฐบาลดังกล่าวขึ้นเพื่อที่จะให้ยุทธศาสตร์ความสามัคคีและสันติวิธีดำเนินการเป็นรูปธรรมเกิดขึ้น โดยรัฐบาลได้ดำเนินการ ดังนี้

1. รัฐบาลตกลงเบื้องต้นรับเงื่อนไขจ่ายค่าชดเชยต่อศาลแพ่งแก่ญาติผู้เสียหายจากเหตุการณ์ตากใบ ในวงเงิน 42,210,000 บาท (สี่สิบสองล้านสองแสนหนึ่งหมื่นบาทถ้วน) โดยผลการเจรจาที่ทั้งสองฝ่ายสามารถตกลงกันได้

2. นายกรัฐมนตรีกล่าววาทะว่าจะเอาบัญชีดำไปเผาทิ้งแก่คณะบริหาร ครู อุสตาซ และนักเรียนโรงเรียนธรรมวิทยามูลนิธิ

3. อัยการสูงสุดได้ถอนฟ้องจำเลยผู้ต้องหาคดีตากใบ ทั้ง 58 คน โดยฝ่ายจำเลยก็ยินยอมให้ถอนฟ้องโดยไม่ขัดข้องหลังจากที่มีปัญหาเรื่องความล่าช้าของการสืบพยาน

4. การที่ พล.อ. สุรยุทธ์ จุลานนท์ นายกรัฐมนตรี พล.อ. สนิธิ บุญยรัตกลิน ประธานคณะมนตรีความมั่นคงแห่งชาติ นายอารีย์ วงศ์อารยะ รัฐมนตรีว่าการกระทรวงมหาดไทย นายพระนาย สุวรรณรัฐ ผู้อำนวยการศูนย์อำนวยการบริหารจังหวัดชายแดนภาคใต้ ลงเยี่ยมชาวบ้านที่อพยพหนีเหตุการณ์

ความไม่สงบจากหมู่บ้านสันติ 1 หมู่บ้านสันติ 2 หมู่บ้านจุฬาราม 7 และบ้านบือฮู อ. บันนังस्ता และ อำเภอธารโต จังหวัดยะลาที่มาจากหลักที่วัดนิโรธสังฆาราม เขตเทศบาลนครยะลา

และนอกจากนั้นเพื่อให้การแก้ปัญหาภาคใต้อย่างมีทิศทางและตรงจุด ต่อพื้นที่เป้าหมาย เพื่อให้สอดรับ กับยุทธศาสตร์ของรัฐบาลในการแก้ปัญหาจังหวัดชายแดนภาคใต้ ทางคณะรัฐมนตรีก็มีมติเห็นชอบในหลักการข้อเสนอของคณะที่ปรึกษาฝ่ายการเสริมสร้างสมานฉันท์และความเป็นธรรมในสังคมของคณะมนตรีความมั่นคงแห่งชาติที่ได้เสนอยุทธศาสตร์ที่มีสาระสำคัญดังนี้

1. การดำเนินการขจัดความไม่เป็นธรรมในสังคม อาทิ การเร่งรัดดำเนินการกรณีการหายตัวของนายสมชาย นีละไพจิตร การถอนฟ้องคดีตากใบ การสอบสวนการวิสามัญฆาตกรรม เช่น สะบ้าย้อย กรือเซะ การแก้ปัญหาที่ทำกินของประชาชนในพื้นที่เช่นประมงพื้นบ้าน

2. การลดปัญหาความรุนแรงในพื้นที่จังหวัดชายแดนภาคใต้ เช่น การสนับสนุนโครงการสันติวิธีจังหวัดชายแดนภาคใต้ของสำนักงานสภาพัฒนาการเศรษฐกิจและสังคมแห่งชาติ (สศช.) การฟื้นฟูศูนย์อำนวยการบริหารจังหวัดชายแดนภาคใต้ (ศอ.บต.) การเปลี่ยนแปลงกำลังทหารโดยใช้บุคคลในพื้นที่ การหาทางออกของปัญหาความรุนแรงโดยการสานเสวนา รวมทั้งส่งเสริมการใช้ภาษามลายูถิ่นปัตตานีเป็นภาษาทำงาน

3. การสร้างหลักประกันเพื่อให้เกิดความยุติธรรมและความเป็นธรรมโดยถือหลักยุติธรรมอย่างเคร่งครัด อาทิเช่น การสร้างความยุติธรรมทางกฎหมาย ความยุติธรรมทางสังคม การส่งเสริมให้มีการยอมรับยุติธรรมชุมชนและกระบวนการยุติธรรมเชิงสมานฉันท์

4. ให้การดำเนินการบริหารพื้นที่จังหวัดชายแดนภาคใต้เน้นค้นหาความจริง งดใช้ความรุนแรง เพื่อนำไปสู่การปฏิบัติเพื่อให้ภาคประชาสังคมมีบทบาทและมีส่วนร่วมในกระบวนการพัฒนา

5. ส่งเสริมระบบการศึกษาให้มีประสิทธิภาพและหลายหลาย ให้โอกาสเรียนรู้ทางศาสนา และ วิชาสายสามัญ และการสร้างความสัมพันธ์ที่ดีระหว่างเด็กนักเรียนพุทธกับมุสลิม

6. ส่งเสริมระบบสหกรณ์ออมทรัพย์อิสลาม โดยปรับแก้กฎกระทรวงและสนับสนุนการพัฒนาบุคคลากรในระบบเป็นต้น

แม้รัฐบาลของพล.อ.สุรยุทธ์ จุลานนท์ มีท่าทีลดความรุนแรงต่อพื้นที่จังหวัดชายแดนภาคใต้ แต่สถานการณ์ความไม่สงบก็ไม่ได้ยุติความรุนแรงลง ยิ่งกว่านั้นเมื่อนายกรัฐมนตรีได้ให้สัมภาษณ์ผู้สื่อข่าวว่าชมรมร้านต้มยำกุ้งในมาเลเซียเป็นแหล่งเงินทุนให้กับผู้ก่อความไม่สงบใน 3 จังหวัดชายแดนภาคใต้ ทำให้หลายฝ่ายตั้งว่าการกล่าวถึงข้อมูลดังกล่าวเป็นประเด็นที่อ่อนไหวที่จะส่งความเคลือบแคลงใจกับรัฐบาลมาเลเซียในฐานะประเทศเพื่อนบ้าน จึงนำไปสู่สภาพความอ่อนไหวและความรุนแรงในพื้นที่จังหวัดชายแดนภาคใต้เกิดขึ้นอีกครั้งหนึ่ง

แต่รัฐบาลพล.อ.สุรยุทธ์ จุลานนท์ นายกรัฐมนตรีก็พยายามอย่างเต็มที่ในการที่จะแก้ปัญหาภาคใต้ให้เกิดความสงบเรียบร้อยในพื้นที่จังหวัดชายแดนภาคใต้เป็นการเฉพาะ เห็นได้จากการหารือ

ถึงการดำเนินงานของศูนย์อำนวยการบริหารจังหวัดชายแดนภาคใต้ (ศอ.บต.) กองอำนวยการรักษาความมั่นคงภายใน (กอ.รมน.) เพื่อพัฒนาพื้นที่ 5 จังหวัดชายแดนภาคใต้ให้เป็นเขตพัฒนาพิเศษเฉพาะกิจ ที่ครอบคลุมการพัฒนาต่างๆ ทั้งการเงิน มาตรการภาษี การสร้างงานให้กับท้องถิ่นให้เกิดขึ้น ตลอดจนได้มีการชี้แจงว่าสาเหตุหลักของความไม่สงบในพื้นที่ภาคใต้ว่า เกิดขึ้นเพราะความไม่เป็นธรรม ปัญหาการศึกษาและมองว่าการรื้อฟื้น ศอ.บต. ขึ้นมานั้นน่าจะเป็นทางออกที่สำคัญที่จะทำให้ประชาชนในท้องถิ่นสามารถเข้ามามีส่วนร่วมในการแสดงความคิดเห็นและการแก้ปัญหาในพื้นที่สามจังหวัดชายแดนภาคใต้ร่วมกัน และรวมไปถึงการแก้ปัญหาความไม่เป็นธรรมของเจ้าหน้าที่ที่เคยเกิดขึ้นในอดีตด้วย และรัฐบาลเห็นว่าการแก้ปัญหาภาคใต้เป็นวาระสำคัญที่รัฐบาลจะต้องเร่งดำเนินการ

จะเห็นได้ว่าทิศทางของรัฐบาลพล.อ. สุรยุทธ์ จุลานนท์ เริ่มเห็นภาพความชัดเจนต่อนโยบายของรัฐในการที่จะสร้างความเข้าใจ เข้าถึง และพัฒนาภายใต้นโยบายสมานฉันท์และสันติวิธี อย่างไรก็ตามนโยบายของรัฐดังกล่าวต่างเป็นความคาดหวังของประเทศ และประชาชนในพื้นที่จังหวัดชายแดนภาคใต้ว่าทิศทางนโยบายดังกล่าวจะเป็นทางออกที่สำคัญในการแก้ปัญหาภาคใต้ในปัจจุบันและอนาคตต่อไป

เพื่อให้เกิดความชัดเจนเกี่ยวกับนโยบายและแนวทางการทำงานของรัฐบาลในการแก้ไขปัญหาความไม่สงบและการพัฒนาในพื้นที่สามจังหวัดชายแดนภาคใต้ จึงได้สรุปมาตรการ แนวทาง และองค์กรที่รับผิดชอบ พร้อมทั้งกำหนดระยะเวลาของการดำเนินการดังตารางที่ 4-2

ตารางที่ 4-2 สรุปมาตรการ แนวทาง และหน่วยงานรับผิดชอบดำเนินการ

มาตรการ	แนวทาง	หน่วยงานรับผิดชอบ
<p>ด้านกระบวนการ ยุติธรรม</p>	<p>ระยะเร่งด่วน</p> <ul style="list-style-type: none"> ● หน่วยงานและผู้ปฏิบัติงานในกระบวนการยุติธรรมควรเคารพในสิทธิ เสรีภาพ และศักดิ์ศรีของความเป็นมนุษย์ ● สร้างความไว้วางใจระหว่างรัฐ (ทหาร ตำรวจ) และประชาชน ละเว้นการเลือกปฏิบัติ ● การตรวจค้นและการจับกุมผู้ต้องสงสัยต้องดำเนินตามกฎหมายทุกขั้นตอน ● การบังคับใช้กฎหมายจะต้องทำความเข้าใจและคำนึงถึงวัฒนธรรม ประเพณี ศาสนา และวิถีชีวิตชุมชนท้องถิ่น ● การบังคับใช้กฎหมายต้องให้บังเกิดผลทั้งผู้ถือกฎหมายและผู้ถูกดำเนินการตามกฎหมาย ● การสอบสวนในกระบวนการยุติธรรมควรมีโต๊ะอิหม่ามหรือนักคัลที่ชาวบ้านให้ความไว้วางใจเข้ามามีส่วนร่วม ● ควรให้อ่านาจแก่ดาโต๊ะยุติธรรมมีอำนาจในการพิจารณาตัดสินคดี ● การให้ความรู้ด้านกฎหมายควรให้คนในท้องถิ่นแปลหรืออธิบายเป็นภาษามลายู หรือการจัดทำเอกสารแจกเป็นสองภาษา <p>ระยะกลาง</p> <ul style="list-style-type: none"> ● กระบวนการยุติธรรมควรให้ความกระจ่างแก่สาธารณชนในคดีที่ไม่เกี่ยวข้องกับการก่อความไม่สงบ 	<ul style="list-style-type: none"> - ศาลยุติธรรม - คณะกรรมการสิทธิมนุษยชนแห่งชาติ - ศอ.บต. - พทต. 43 - สำนักงานตำรวจแห่งชาติ - ศอ.บต. - สำนักงานตำรวจแห่งชาติ - องค์การตรวจสอบภาคประชาชน - ศาลยุติธรรม - คณะกรรมการอิสลามประจำจังหวัด - ดาโต๊ะยุติธรรม - ศอ.บต. - ศูนย์การศึกษาออกโรงเรียน - สำนักงานตำรวจแห่งชาติ - สภาความมั่นคงแห่งชาติ

ตารางที่ 4-2 สรุปมาตรการ แนวทาง และหน่วยงานรับผิดชอบดำเนินการ (ต่อ)

มาตรการ	แนวทาง	หน่วยงานรับผิดชอบ
<p>ด้านกระบวนการยุติธรรม</p>	<p>ระยะกลาง</p> <ul style="list-style-type: none"> ● การตรวจสอบการใช้อำนาจของเจ้าหน้าที่ของรัฐ และมีบทลงโทษสำหรับเจ้าหน้าที่ที่กระทำผิด ● ควรจัดทำประชาพิจารณ์กฎหมายบางฉบับก่อนประกาศใช้ เช่น กฎอัยการศึก พ.ร.ก. จุกเงิน ● ควรจัดตั้งศาลชารีอะห์อิสลามมาใช้กับคนในพื้นที่เป็นการเฉพาะ เพื่อจะได้ตัดสินคดีความด้วยกฎหมายอิสลามอย่างบริสุทธิ์ยุติธรรม ● ควรนำกฎหมายอิสลามบางส่วนมาใช้ควบคู่กับกฎหมายในราชอาณาจักรไทย ● การให้ความรู้ความเข้าใจด้านกฎหมายแก่ประชาชน โดยเฉพาะอย่างยิ่ง กฎอัยการศึก พ.ร.ก. จุกเงิน รวมถึงสิทธิและหน้าที่ของพลเมือง 	<ul style="list-style-type: none"> - สำนักงานตำรวจแห่งชาติ - ศอ.บต. - สถาบันการศึกษา - คณะกรรมการอิสลามประจำจังหวัด - สถาบันการศึกษา - คณะกรรมการอิสลามประจำจังหวัด - กองทัพภาคที่ 4 - ศอ.บต. - องค์กรตรวจสอบภาคประชาชน
	<p>ระยะยาว</p> <ul style="list-style-type: none"> ● แก้ไขภาพลักษณ์ของหน่วยงานราชการเรื่องการเรียกรับสินบนและการคอร์รัปชัน ● การดำเนินการตามกฎหมายแก่ผู้ต้องสงสัยในคดีความต่างๆ ให้เป็นตามขั้นตอนของกฎหมาย ● การฝึกอบรมข้าราชการให้เข้าใจกฎหมายและจะต้องปฏิบัติตามกฎหมายอย่างเคร่งครัด ● การจัดตั้งองค์กรนักกฎหมายมุสลิมเพื่อทำหน้าที่พิจารณา กลั่นกรองกฎหมายอิสลามที่จะบูรณาการร่วมกับกฎหมายทั่วไป 	<ul style="list-style-type: none"> - สนง.ตำรวจแห่งชาติ - สนง.ตำรวจแห่งชาติ - ศอ.บต. - สถาบันการศึกษา - นักกฎหมายมุสลิม

ตารางที่ 4-2 สรุปมาตรการ แนวทาง และหน่วยงานรับผิดชอบดำเนินการ (ต่อ)

มาตรการ	แนวทาง	หน่วยงานรับผิดชอบ
ด้านสังคม	<p>ระยะเร่งด่วน</p> <ul style="list-style-type: none"> ● การศึกษาควรเน้นวิชาหลัก และเพิ่มวิชาเกี่ยวกับจริยธรรมให้มากขึ้น ● รัฐควรให้ทุนการศึกษา และสวัสดิการเยาวชนอย่างทั่วถึง ● สนับสนุนโรงเรียนดัดดิกและสถาบันปอเนาะรับรองวุฒิการศึกษาผู้ที่จบต่างประเทศอย่างเป็นระบบ ● จัดระบบโรงเรียนเอกชนสอนศาสนาอิสลามทั้งทางศาสนาและสามัญให้เหมาะสม ● ภาษาเขียนควรใช้สองภาษา (ไทย-มลายู) ในการติดต่อกับราชการ ● ภาครัฐควรแสดงความรับผิดชอบต่อความเสียหายอันเกิดจากการกระทำของรัฐ การเยียวยา ● กระจายอำนาจให้ชุมชนท้องถิ่นมีอำนาจในการจัดการทรัพยากรเพื่อให้เกิดเป็นธรรมมากที่สุด ● รัฐต้องให้ความสำคัญกับผู้นำชุมชน ผู้นำศาสนา และนำหลักการอิสลามมาประยุกต์ใช้ให้มากที่สุด ● รัฐควรนำข้อเสนอแนะจากประชาชนและองค์กรต่างๆ ที่เป็นประโยชน์เพื่อกำหนดนโยบายและปรับปรุงวิธีการปฏิบัติงาน ● สนับสนุนการลงทุนของคนในพื้นที่ให้มากขึ้น เพื่อช่วยการจ้างงาน สร้างรายได้ ● การจัดสวัสดิการที่ดีและเสมอภาค ● สร้างอาชีพและโอกาสแก่เยาวชนทำงานในพื้นที่ให้มากขึ้น ไขเวลาว่างให้เกิดประโยชน์ 	<ul style="list-style-type: none"> - สำนักงานเขตการศึกษาพื้นที่จังหวัด - สำนักงานเขตการศึกษาพื้นที่จังหวัด - คณะกรรมการอิสลามประจำจังหวัด - สำนักงานเขตการศึกษาพื้นที่จังหวัด - คณะกรรมการอิสลามประจำจังหวัด - สำนักงานเขตการศึกษาพื้นที่จังหวัด - ศอ.บต. - สำนักงานเขตการศึกษาพื้นที่จังหวัด - คณะกรรมการสิทธิมนุษยชนแห่งชาติ - สนง.ตำรวจแห่งชาติ - ภาคประชาชน - กรมส่งเสริมการปกครองท้องถิ่น - คณะกรรมการอิสลามประจำจังหวัด - ศอ.บต. - สถาบัน SMEs - สำนักงานจังหวัด - หน่วยงานเกี่ยวข้องกับการพัฒนาชุมชน

ตารางที่ 4-2 สรุปมาตรการ แนวทาง และหน่วยงานรับผิดชอบดำเนินการ (ต่อ)

มาตรการ	แนวทาง	หน่วยงานรับผิดชอบ
<p>ด้านสังคม</p>	<p>ระยะเร่งด่วน</p> <ul style="list-style-type: none"> ● ควรจัดให้มีบัตรผ่านแดนสำหรับคนไทยที่ค้าขายข้ามชายแดนไทย-มาเลเซีย เพื่อแก้ปัญหาแรงงานผิดกฎหมาย การอพยพข้ามแดน ● ควรมีการจัดระบบบุคคลสองสัญชาติโดยมีหน่วยงานรับผิดชอบกำกับอย่างจริงจัง ● รัฐควรสนับสนุน และให้อิสระ สิทธิเสรีภาพกับคนที่ไปทำงานในมาเลเซีย ไม่ควรมีอคติหรือหวาดระแวง 	<ul style="list-style-type: none"> - กรมตรวจคนเข้าเมือง - กรมศุลกากร - กรมตรวจคนเข้าเมือง - กรมแรงงาน
	<p>ระยะกลาง</p> <ul style="list-style-type: none"> ● การสร้างความเข้าใจในหลักการศาสนาที่ถูกต้อง ทั้งโรงเรียนปอเนาะ โรงเรียนสอนศาสนาอิสลาม ● สนับสนุนการเรียนการสอนวิชาอิสลามศึกษาในสถาบันการศึกษาของรัฐ ● เน้นการศึกษาตลอดชีพ สามารถเข้าถึงข้อมูลข่าวสารแก่ประชาชน ● สร้างความเข้าใจอันดีและเคารพสิทธิเสรีภาพและศักดิ์ศรีของความเป็นมนุษย์ ● จัดตั้งสถานีวิทยุ สถานีโทรทัศน์อิสระในท้องถิ่น ● ส่งเสริมกระบวนการเรียนรู้และการรับรู้ข่าวสารอย่างต่อเนื่อง ● ส่งเสริมให้ประชาชนมีส่วนร่วมในการบริหารจัดการท้องถิ่นและกำหนดนโยบายเพื่อแก้ปัญหาสามจังหวัดชายแดนภาคใต้ ● สนับสนุนอาชีพเสริมให้ชาวบ้านในชุมชนการเกษตรแบบพึ่งตนเอง 	<ul style="list-style-type: none"> - สำนักงานเขตการศึกษาพื้นที่จังหวัด - สำนักงานเขตการศึกษาพื้นที่จังหวัด - คณะกรรมการอิสลามประจำจังหวัด - ศูนย์การศึกษานอกโรงเรียน - ศอ.บต. - กรมประชาสัมพันธ์ - ศูนย์การศึกษานอกโรงเรียน - ศอ.บต. - กรมพัฒนาชุมชน

ตารางที่ 4-2 สรุปมาตรการ แนวทาง และหน่วยงานรับผิดชอบดำเนินการ (ต่อ)

มาตรการ	แนวทาง	หน่วยงานรับผิดชอบ
<p>ด้านสังคม</p>	<p>ระยะกลาง</p> <ul style="list-style-type: none"> ● การฝึกฝนอาชีพที่คนในพื้นที่สนใจ การผลิตสินค้าที่มีตลาดรองรับ การบริหารจัดการการตลาด และแหล่งทุน ● การประสานงานความร่วมมือระหว่างไทยกับมาเลเซีย ทั้งในเรื่องกฎหมายระหว่างประเทศ คนทำงาน และระบบการทำงาน และควรมีการปรับระดับความสัมพันธ์ให้มากขึ้น ● เสริมความเข้มแข็งให้แก่กลุ่มออมทรัพย์อิสลามควบคู่กับการพัฒนาวิสาหกิจชุมชนหรือผ่านธนาคารอิสลาม ● รัฐควรส่งเสริมอุตสาหกรรมในท้องถิ่นให้เป็นรูปธรรม มีการจัดตั้งเขตอุตสาหกรรมที่สอดคล้องกับวัตถุดิบในท้องถิ่น ● ส่งเสริมความรู้ด้านการบริหารธุรกิจและธุรกิจชุมชน 	<ul style="list-style-type: none"> - กรมพัฒนาชุมชน - สถาบันการศึกษา - กระทรวงต่างประเทศ - กระทรวงแรงงาน - สถาบันการเงินอิสลาม - กรมส่งเสริมอุตสาหกรรม - สถาบัน SMEs
	<p>ระยะยาว</p> <ul style="list-style-type: none"> ● การจัดการการศึกษาต้องตั้งอยู่บนพื้นฐานความต้องการของชุมชน และการบูรณาการสายศาสนา ● สถาบันการศึกษาในพื้นที่ร่วมกับกรมการอิสลามประจำจังหวัดจัดระบบการศึกษาที่มีประสิทธิภาพ ● รัฐควรเปิดโอกาสให้คนในพื้นที่เข้ารับราชการหรือเป็นเจ้าของกิจการให้มากขึ้น ● สนับสนุนให้มีคณะกรรมการอิสลามประจำจังหวัดที่มาจากสตรีบ้าง และเพิ่มบทบาทของผู้นำศาสนาและการทำงานเชิงรุกให้มากขึ้น 	<ul style="list-style-type: none"> - สำนักงานเขตการศึกษาพื้นที่จังหวัด - สถาบันการศึกษา - กรมการปกครอง - คณะกรรมการอิสลามประจำจังหวัด

ตารางที่ 4-2 สรุปมาตรการ แนวทาง และหน่วยงานรับผิดชอบดำเนินการ (ต่อ)

มาตรการ	แนวทาง	หน่วยงานรับผิดชอบ
ด้านสังคม	<p>ระยะยาว</p> <ul style="list-style-type: none"> ● การนำเอานโยบายเพื่อเพิ่มมูลค่าทางเศรษฐกิจของพื้นที่ การกระจายรายได้ตามความหนาแน่นของประชากรและกลุ่มประชากร ● เสนอวันหยุดราชการในวันศุกร์ หรือการผ่อนผันเวลาช่วงเวลาละหมาดสำหรับวันศุกร์ ● พิจารณาความแตกต่างของข้อมูลประชากร เพื่อจะได้กำหนดนโยบายที่สอดคล้องกับบริบทของพื้นที่ ● การสนับสนุนโครงการเศรษฐกิจต้องส่งเสริมคนที่มีศักยภาพและเน้นคนในพื้นที่เป็นเจ้าของกิจการเพื่อจะได้ไม่ต้องไปทำงานในมาเลเซีย 	<ul style="list-style-type: none"> - กรมพัฒนาชุมชน - กพร. - สถาบันการศึกษา - สถาบัน SMEs
ด้านเศรษฐกิจ	<p>ระยะเร่งด่วน: การเยียวยาและสร้างภูมิคุ้มกันให้ชุมชน</p> <ul style="list-style-type: none"> ● การจัดการความยากจนและปัญหาปัจจัยพื้นฐานของชาวบ้าน <ol style="list-style-type: none"> 1. ตรวจสอบและกลั่นกรองผู้มาจดทะเบียนคนจน เพื่อให้เหลือคนจนที่แท้จริง 2. จัดหาที่ดินทำกิน ที่อยู่อาศัยแก่คนจนที่เดือดร้อน ควบคู่กับการพัฒนาศักยภาพการประกอบอาชีพ และส่งเสริมการรวมกลุ่ม 3. การพักชำระหนี้แก่คนจนที่เป็นหนี้ ธกส. และช่วยเหลือแก้ปัญหาหนี้ในระบบ ควบคู่กับการเพิ่มทักษะและจัดหาปัจจัยในการประกอบอาชีพ 	<ul style="list-style-type: none"> - อำเภอ, กำนัน, ผู้ใหญ่บ้าน - สำนักงานปฏิรูปที่ดินจังหวัด - สำนักงานพัฒนาชุมชนจังหวัด - สำนักงานเกษตรจังหวัด - ธนาคารเพื่อการเกษตรและสหกรณ์ - ธนาคารออมสิน

ตารางที่ 4-2 สรุปมาตรการ แนวทาง และหน่วยงานรับผิดชอบดำเนินการ (ต่อ)

มาตรการ	แนวทาง	หน่วยงานรับผิดชอบ
ด้านเศรษฐกิจ	<p>ระยะเร่งด่วน</p> <ul style="list-style-type: none"> ● การส่งเสริมและขยายผลเศรษฐกิจพอเพียง เกษตรแบบผสมผสาน เกษตรทางเลือก ซึ่งเป็นระบบเศรษฐกิจพึ่งตนเองที่สอดคล้องกับวิถีอิสลาม <ol style="list-style-type: none"> 1. สำรวจพื้นที่ที่มีศักยภาพในการส่งเสริมเศรษฐกิจพอเพียง เกษตรผสมผสาน และเกษตรทางเลือก 2. นำปรัชญาเศรษฐกิจพอเพียงมาประยุกต์ใช้ในพื้นที่โดยหน่วยงานรัฐร่วมกับเกษตรกรต้นแบบส่งเสริมและขยายผลในพื้นที่ 3. สร้างเวทีแลกเปลี่ยนเรียนรู้และศึกษาดูงานในชุมชนและระหว่างชุมชนต่างๆ ทั้งในพื้นที่สามจังหวัดชายแดนและพื้นที่อื่นๆ อย่างต่อเนื่อง 4. ปรับปรุงคุณภาพดินที่มีปัญหา เช่น ดินเปรี้ยวจัด ดินเค็ม ดินทรายจัด ที่นาร้างที่ทิ้งร้าง อย่างต่อเนื่อง เพื่อลดค่าเสียโอกาสและสร้างมูลค่าทางเศรษฐกิจจากการใช้ที่ดิน 5. ส่งเสริมการปลูกปาล์มน้ำมันในพื้นที่เหมาะสมเพื่อรองรับการผลิตไบโอดีเซลและใช้ในอุตสาหกรรมต่อเนื่องอื่นๆ <p>ระยะกลาง : การสร้างความแข็งแกร่งแก่เศรษฐกิจชุมชน</p> <ul style="list-style-type: none"> ● การส่งเสริมพัฒนาวิสาหกิจชุมชน OTOP SMEs <ol style="list-style-type: none"> 1. สำรวจชุมชนที่มีศักยภาพในการพัฒนาวิสาหกิจชุมชน OTOP SMEs โดยพิจารณาจากชุมชนที่ได้รับการเยียวยาและมีภูมิคุ้มกันทางเศรษฐกิจหรือเป็นชุมชนที่มีภูมิปัญญาท้องถิ่นโดดเด่น มีฐานทรัพยากรธรรมชาติที่สามารถพัฒนาผลิตภัณฑ์หรือวิสาหกิจของชุมชนได้ 	<ul style="list-style-type: none"> - สำนักงานเกษตรจังหวัด - องค์กรปกครองส่วนท้องถิ่น - สำนักงานเกษตรจังหวัด - องค์กรปกครองส่วนท้องถิ่น - สำนักงานเกษตรจังหวัด - องค์กรปกครองส่วนท้องถิ่น - สำนักงานพัฒนาที่ดินเขต 12 - องค์กรปกครองส่วนท้องถิ่น - สำนักงานเกษตรจังหวัด - สำนักงานพัฒนาที่ดินเขต 12 - สำนักงานพัฒนาชุมชน - สำนักงานพาณิชย์จังหวัด - องค์กรปกครองส่วนท้องถิ่น

ตารางที่ 4-2 สรุปมาตรการ แนวทาง และหน่วยงานรับผิดชอบดำเนินการ (ต่อ)

มาตรการ	แนวทาง	หน่วยงานรับผิดชอบ
<p>ด้านเศรษฐกิจ</p>	<p>2. การวางแผนและบูรณาการงานที่จะดำเนินการ โดยการมีส่วนร่วมของชุมชน</p> <p>3. การดำเนินงานอย่างต่อเนื่อง การสรุปทบทเรียน แลกเปลี่ยนเรียนรู้ทั้งในพื้นที่และนอกพื้นที่ และการขยายผลไปยังพื้นที่อื่นๆ ที่มีศักยภาพอย่างต่อเนื่อง</p> <p>ระยะยาว/ระยะกลาง : การสร้างความหลากหลายแก่ โครงสร้างเศรษฐกิจสามจังหวัด</p> <p>ระยะยาว</p> <ul style="list-style-type: none"> ● การสร้างความเป็นเลิศแก่อุตสาหกรรมอาหาร ยาลดและเป็นครัวโลกมุสลิมและอุตสาหกรรม ขนาดใหญ่อื่นๆ ที่ต้องทำให้เชื่อมโยงกับระบบ เศรษฐกิจชุมชนและระบบเศรษฐกิจโลก โดยไม่ ทำลายพื้นฐานของการพึ่งตนเองของชุมชนและ วัฒนธรรมอันดีงามของท้องถิ่น <p>1. ต้องอาศัยการระดมสมองและการศึกษาวิจัยเชิงลึก เนื่องจากเป็นเรื่องที่ค่อนข้างสลับซับซ้อนเพราะเป็น การเชื่อมโยงเศรษฐกิจหลายระดับตั้งแต่ชุมชนถึง โลกและอยู่บนพื้นฐานของการไม่ทำลายการ พึ่งตนเองของชุมชนและวัฒนธรรมท้องถิ่น</p> <p>ระยะกลาง</p> <ul style="list-style-type: none"> ● การพัฒนาแหล่งท่องเที่ยวเชิงวัฒนธรรมและนิเวศ ป่าดิบชื้นสู่ระดับโลกเพื่อเป็นเศรษฐกิจของชุมชนอีก ส่วนหนึ่งในอนาคตเมื่อสถานการณ์มีความสงบ <p>1. จัดทำ ปรับปรุงข้อมูล และ Website แหล่งท่องเที่ยว ให้ทันสมัย รวมทั้งศึกษาอุปสงค์ของนักท่องเที่ยว เช่น รสนิยม ค้นหานักท่องเที่ยวกลุ่มใหม่ๆ</p>	<p>- สำนักงานพัฒนาชุมชน</p> <p>- สำนักงานพาณิชย์จังหวัด</p> <p>- ธนาคารพัฒนาวิสาหกิจ ขนาดกลางและขนาดย่อม</p> <p>- องค์กรปกครองส่วนท้องถิ่น</p> <p>- วิสาหกิจชุมชน</p> <p>- ผู้ประกอบการ SMEs</p> <p>- ผู้ประกอบการ OTOP</p> <p>- หน่วยงานราชการ</p> <p>- สำนักงานพัฒนาเศรษฐกิจและ สังคมภาคใต้</p> <p>- สถาบันการศึกษา</p> <p>- การท่องเที่ยวแห่งประเทศไทย สาขาภาคใต้</p> <p>- เครือข่ายท่องเที่ยวของชุมชน</p>

ตารางที่ 4-2 สรุปมาตรการ แนวทาง และหน่วยงานรับผิดชอบดำเนินการ (ต่อ)

มาตรการ	แนวทาง	หน่วยงานรับผิดชอบ
ด้านเศรษฐกิจ	<p>2. วางแผนการพัฒนา พื้นฟู และอนุรักษ์แหล่งท่องเที่ยว โดยการมีส่วนร่วมของชุมชนและท้องถิ่น</p> <p>3. เตรียมชุมชนเข้ามามีส่วนร่วมในการจัดการการท่องเที่ยวในพื้นที่ เช่น Home stay การผลิตและขายของที่ระลึกจากชุมชน การแสดงศิลปวัฒนธรรม การดำรงรักษาวิถีชีวิตที่ดั้งเดิมของชุมชน ฯลฯ</p>	<p>- ศูนย์การท่องเที่ยว กีฬา และ นันทนาการจังหวัด</p> <p>- องค์กรปกครองส่วนท้องถิ่น</p> <p>- เครือข่ายท่องเที่ยวของชุมชน</p> <p>- ศูนย์การท่องเที่ยว กีฬา และ นันทนาการจังหวัด</p> <p>- องค์กรปกครองส่วนท้องถิ่น</p> <p>- เครือข่ายท่องเที่ยวของชุมชน</p>
ด้านทรัพยากรธรรมชาติและสิ่งแวดล้อม	<p>● อนุรักษ์ฟื้นฟูทรัพยากรธรรมชาติเพื่อเป็นฐานการพัฒนาเศรษฐกิจที่สอดคล้องกับวัฒนธรรมท้องถิ่น และคุณภาพชีวิตของชุมชนอย่างยั่งยืน</p> <p>ระยะเร่งด่วน</p> <p>1. เร่งฟื้นฟูพื้นที่ป่าเสื่อมโทรม ไปพร้อมๆ กับการหยุดยั้งการบุกรุกทำลายป่า การปรับเปลี่ยนแนวคิดและวิธีทำงานให้ประชาชน ชุมชน และเอกชนมีบทบาทมากขึ้นในการปลูกป่าและการเฝ้าระวังการบุกรุกทำลายป่า</p> <p>2. ป้องกันและแก้ปัญหาการกัดเซาะชายฝั่งโดยเร่งประเมินความเสียหายที่ผ่านมาและเยียวยาผู้เสียหายโดยเร่งด่วน เลือกใช้มาตรการฟื้นฟูชายหาดที่เหมาะสม เช่น การถ่ายเททราย การเติมทรายให้ชายฝั่ง การรื้อถอนสิ่งก่อสร้างที่ไม่ใช่ประโยชน์หรือไม่มีความคุ้มค่าเชิงเศรษฐศาสตร์ รวมทั้งกำหนดให้ชายฝั่งเป็นพื้นที่อนุรักษ์</p> <p>ระยะกลาง</p> <p>1. พื้นฟูและใช้ประโยชน์ทรัพยากรดินซึ่งมีปัญหา เช่น ดินเค็ม ดินเปรี้ยวจัด ดินทรายจัด ดินตื้น เพื่อลดค่าเสียโอกาสและสร้างมูลค่าเพิ่มทางการเกษตร</p>	<p>- กรมป่าไม้</p> <p>- สำนักงานทรัพยากรธรรมชาติและสิ่งแวดล้อมจังหวัด</p> <p>- องค์กรปกครองส่วนท้องถิ่น</p> <p>- ชุมชน เอกชน</p> <p>- กรมทรัพยากรทางทะเลและชายฝั่ง</p> <p>- องค์กรปกครองส่วนท้องถิ่น</p> <p>- ชุมชน</p> <p>- สำนักงานพัฒนาที่ดิน เขต 12</p> <p>- สำนักงานเกษตรจังหวัด</p>

ตารางที่ 4-2 สรุปมาตรการ แนวทาง และหน่วยงานรับผิดชอบดำเนินการ (ต่อ)

มาตรการ	แนวทาง	หน่วยงานรับผิดชอบ
<p>ด้านทรัพยากรธรรมชาติและสิ่งแวดล้อม</p>	<p>2. พื้นฟูทรัพยากรทางทะเลและชายฝั่งให้กลับสู่สภาพสมดุลและเป็นฐานในการผลิตและบริโภคของชุมชนอย่างยั่งยืน โดยกำหนดเขตพื้นที่และหลักเกณฑ์การใช้ประโยชน์ร่วมกันในการจัดการอ่าวปิดตानी ป่าชายเลนชุมชน พื้นที่จับสัตว์น้ำ พื้นที่เพาะเลี้ยงสัตว์น้ำ และการทำประมงชายฝั่ง</p> <p>3. ส่งเสริมภูมิปัญญาท้องถิ่น สิทธิชุมชน และบทบาทขององค์กรปกครองส่วนท้องถิ่นในการอนุรักษ์ พื้นฟู และใช้ประโยชน์ทรัพยากรธรรมชาติอย่างยั่งยืน</p> <p>● ดูแลและจัดการสิ่งแวดล้อมโดยการมีส่วนร่วมของทุกภาคส่วนเพื่อยกระดับคุณภาพชีวิตที่ดีของชุมชนท้องถิ่น</p> <p>ระยะเร่งด่วน</p> <p>1. เพิ่มการเฝ้าระวังตรวจวัดโลหะหนักในแม่น้ำปัดตानी เนื่องจากมีแนวโน้มของการตรวจพบโลหะหนักในปริมาณที่สูงกว่าลุ่มน้ำอื่นๆ</p> <p>ระยะกลาง</p> <p>1. ส่งเสริมและสนับสนุนการใช้ปุ๋ยชีวภาพและลดการใช้สารเคมีในการเกษตร ควบคู่ไปกับการพัฒนาเกษตรผสมผสานและฟื้นฟูสวนดุงง เพื่อเพิ่มความหลากหลายทางชีวภาพและลดการใช้สารเคมีทางการเกษตร</p> <p>2. เพิ่มขีดความสามารถในการบริหารจัดการขยะมูลฝอยอย่างถูกหลักสุขาภิบาลแก่องค์กรปกครองส่วนท้องถิ่น โดยสนับสนุนการจัดตั้งศูนย์จัดการขยะมูลฝอยของเทศบาลเพื่อจัดการขยะมูลฝอยในเขตเทศบาลตนเองและเทศบาลใกล้เคียง</p>	<p>- สำนักงานประมงจังหวัด</p> <p>- ศูนย์ป้องกันและปราบปรามประมงทะเลภาคใต้ตอนล่าง</p> <p>- สถานีพัฒนาทรัพยากรป่าชายเลน</p> <p>- ประมงพื้นบ้าน / ประมงพาณิชย์</p> <p>- สำนักงานทรัพยากรธรรมชาติและสิ่งแวดล้อมจังหวัด</p> <p>- องค์กรปกครองส่วนท้องถิ่น</p> <p>- ชุมชน</p> <p>- สำนักงานทรัพยากรธรรมชาติและสิ่งแวดล้อมจังหวัด</p> <p>- สำนักงานสิ่งแวดล้อมภาค 16</p> <p>- องค์กรปกครองส่วนท้องถิ่น</p> <p>- สำนักงานเกษตรจังหวัด</p> <p>- องค์กรปกครองส่วนท้องถิ่น</p> <p>- สำนักงานทรัพยากรธรรมชาติและสิ่งแวดล้อมจังหวัด</p> <p>- สำนักงานสิ่งแวดล้อม ภาค 16</p> <p>- องค์กรปกครองส่วนท้องถิ่น</p>

ตารางที่ 4-2 สรุปมาตรการ แนวทาง และหน่วยงานรับผิดชอบดำเนินการ (ต่อ)

มาตรการ	แนวทาง	หน่วยงานรับผิดชอบ
<p>ด้านทรัพยากร ธรรมชาติและ สิ่งแวดล้อม</p>	<p>ระยะกลาง</p> <p>3. ส่งเสริมพฤติกรรมกรรมการแยกขยะและลดปริมาณขยะในระดับครัวเรือน ชุมชน หน่วยงานราชการ และสถานประกอบการต่างๆ อย่างต่อเนื่อง ควบคู่กับการใช้มาตรการทางเศรษฐศาสตร์และมาตรการทางสังคม</p> <p>ระยะยาว</p> <p>1. พัฒนาแหล่งน้ำธรรมชาติในกลุ่มน้ำที่มีปัญหาคุณภาพน้ำเสื่อมโทรม โดยสร้างระบบบำบัดน้ำเสียรวมชุมชนในพื้นที่ที่จำเป็น โดยใช้เทคโนโลยีที่เหมาะสม เพื่อลดปัญหาการเดินระบบและค่าใช้จ่ายในการดูแลขององค์กรปกครองส่วนท้องถิ่น</p>	<p>- สำนักงานทรัพยากรธรรมชาติและสิ่งแวดล้อมจังหวัด</p> <p>- สำนักงานสิ่งแวดล้อม ภาค16</p> <p>- องค์กรปกครองส่วนท้องถิ่น</p> <p>- สำนักงานทรัพยากรธรรมชาติและสิ่งแวดล้อมจังหวัด</p> <p>- กรมควบคุมมลพิษ</p> <p>- องค์กรปกครองส่วนท้องถิ่น</p>
<p>ด้านองค์กรและ การจัดการ</p>	<p>ระยะเร่งด่วน</p> <ul style="list-style-type: none"> ● พัฒนาประสิทธิภาพระบบงานของ คอ.บต. ให้มีความสอดคล้องกับความต้องการของพื้นที่อย่างต่อเนื่อง ● การเปิดพื้นที่การมีส่วนร่วมของประชาชนในการพัฒนา เรียกร้องความเป็นธรรมให้มากขึ้น ● สร้างความสัมพันธ์ และความร่วมมือที่ดีกับประเทศเพื่อนบ้าน ● จัดตั้งองค์กรดูแล เยียวยา จ่ายค่าชดเชยแก่ผู้ได้รับผลกระทบอย่างเป็นระบบ ● ส่งเสริมระบบการศึกษาให้มีประสิทธิภาพและหลากหลาย <p>ระยะกลาง</p> <ul style="list-style-type: none"> ● ส่งเสริมระบบออมทรัพย์อิสลาม ● การสนับสนุนโครงการสันติวิธีจังหวัดชายแดนภาคใต้ 	<p>- คอ.บต.</p> <p>- สำนักนายกรัฐมนตรี</p> <p>- คอ.บต.</p> <p>- รัฐบาล</p> <p>- กระทรวงต่างประเทศ</p> <p>- กระทรวงยุติธรรม</p> <p>- สถาบันการศึกษา</p> <p>- สถาบันการเงิน</p> <p>- สภาความมั่นคงแห่งชาติ</p>

ตารางที่ 4-2 สรุปมาตรการ แนวทาง และหน่วยงานรับผิดชอบดำเนินการ (ต่อ)

มาตรการ	แนวทาง	หน่วยงานรับผิดชอบ
ด้านองค์กรและการจัดการ	ระยะกลาง	
	<ul style="list-style-type: none"> ● ผู้บริหารที่เกี่ยวข้องควรจัดสรรเวลาพบปะเยี่ยมเยียนชาวบ้านอย่างสม่ำเสมอ 	- ตัวแทนรัฐบาล
	<ul style="list-style-type: none"> ● จัดตั้งองค์กรการเสริมสร้างสมานฉันท์และความเป็นธรรมในสังคม 	- รัฐบาล
	<ul style="list-style-type: none"> ● การขจัดความไม่เป็นธรรมในสังคมในคดีสำคัญต่างๆ 	- กระทรวงยุติธรรม
	ระยะยาว	
	<ul style="list-style-type: none"> ● การสร้างหลักประกันเพื่อให้เกิดความยุติธรรมและความเป็นธรรมในสังคม 	- กระทรวงยุติธรรม
	<ul style="list-style-type: none"> ● จัดตั้งองค์การบริหารจัดการแก้ปัญหาจังหวัดชายแดนภาคใต้ 	- กองทัพภาคที่ 4
	<ul style="list-style-type: none"> ● การบูรณาการ เเร่งรัด ติดตาม ประเมินผลการพัฒนาตามคำสั่งนายกรัฐมนตรี 	- สนง.จังหวัด
	<ul style="list-style-type: none"> ● เน้นงานการเมืองและการพัฒนามากกว่าด้านทหาร 	- ศอ.บต.
	<ul style="list-style-type: none"> ● ทำให้สภาพความมั่นคงแห่งชาติเป็นที่พึงของประชาชน 	- สภาพความมั่นคงแห่งชาติ

ข้อเสนอแนะเกี่ยวกับงานวิจัยที่ควรมีการดำเนินการต่อ

นโยบาย มาตรการ และแนวทางการแก้ปัญหาความไม่สงบและการพัฒนาพื้นที่สามจังหวัดชายแดนภาคใต้ เป็นเรื่องที่เกี่ยวข้องกับความมั่นคงของประเทศ ดังนั้น จึงมีความสำคัญและเป็นความจำเป็นอย่างยิ่งที่ต้องมีการศึกษา ทบทวน ประเมิน และปรับเปลี่ยนให้เหมาะสมกับสถานการณ์ที่แปรเปลี่ยน การกำหนดนโยบาย ปฏิบัติตามนโยบาย และการประเมินนโยบายยังมีความจำเป็นและต้องกระทำอย่างต่อเนื่อง ทางคณะผู้วิจัย ขอเสนอแนะประเด็นที่สมควรจะได้มีการพิจารณาและศึกษาวิจัยต่อไป ดังนี้

1. การศึกษาเปรียบเทียบกระบวนการยุติธรรมอิสลามกับกระบวนการยุติธรรมสากล
2. การศึกษาการปรับเปลี่ยนนโยบายเชิงลึกด้านความมั่นคงและการพัฒนาพื้นที่สามจังหวัดชายแดนภาคใต้ ที่เป็นการให้โอกาสคนในพื้นที่ได้มีสิทธิในการจัดการดูแลพื้นที่ของตนเอง

3. การประเมินและปรับเปลี่ยนองค์การบริหารและการจัดการที่เหมาะสมกับการแก้ไขปัญหาความไม่สงบและพัฒนาพื้นที่สามจังหวัดชายแดนภาคใต้

4. การศึกษาเปรียบเทียบเศรษฐกิจกระแสหลัก ปรัชญาเศรษฐกิจพอเพียง และเศรษฐกิจชุมชนมุสลิมในสามจังหวัดชายแดนภาคใต้

5. การศึกษาระบบการศึกษาที่เหมาะสมและสอดคล้องกับวัฒนธรรมท้องถิ่น

6. การใช้ Game Theory ในการวิเคราะห์แนวโน้มนโยบายการแก้ปัญหาจังหวัดชายแดนใต้