

ส่วนที่ 3

ปัจจัยที่ส่งผลต่อการลงทุน

3.1 ปัจจัยพื้นฐานทั่วไป

จังหวัดยะลาเป็นจังหวัดที่มีศักยภาพการลงทุนในระดับปานกลางเมื่อเทียบกับจังหวัดอื่นๆ ในภาคใต้ โดยจังหวัดยะลามีปัจจัยที่สนับสนุนการลงทุนที่สำคัญ ประกอบด้วย

3.1.1 โครงสร้างพื้นฐาน

เมื่อพิจารณาภาพรวมโครงสร้างพื้นฐานของจังหวัดยะลาจะเห็นได้ว่าความพร้อมในด้านโครงสร้างพื้นฐานต่างๆ อยู่ในระดับปานกลาง โดยโครงสร้างพื้นฐานด้านสาธารณูปโภคที่สำคัญ ได้แก่

- **ไฟฟ้า** จังหวัดยะลาสามารถผลิตกระแสไฟฟ้าเพื่อรองรับความต้องการที่เพิ่มขึ้นได้อีกจำนวนมาก โดยจังหวัดยะลามีจำนวนการไฟฟ้าทั้งหมด 8 แห่ง และปัจจุบันระบบการผลิตไฟฟ้าได้เชื่อมโยงเป็นโครงข่ายเดียวกันทั่วประเทศ ทำให้สามารถรับกระแสไฟฟ้าจากส่วนกลางได้ ในกรณีที่มีความต้องการใช้ไฟฟ้าเกินกว่าที่ผลิตได้ในภาคใต้ นอกจากนี้ประเทศไทยยังมีโครงการรับซื้อ ไฟฟ้าจากประเทศมาเลเซีย ซึ่งสิ่งต่าง ๆ เหล่านี้ทำให้จังหวัดยะลาสามารถตอบสนองความต้องการใช้ไฟฟ้าที่เพิ่มขึ้นได้อย่างพอเพียง
- **การประปา** ในปี 2545 จังหวัดยะลามีจำนวนหมู่บ้านที่มีน้ำประปาใช้ทั้งสิ้น 220 หมู่บ้าน ไม่มี น้ำประปาใช้จำนวน 82 หมู่บ้าน คิดเป็นร้อยละ 72.8 และ 27.2 ตามลำดับ สำหรับพื้นที่ที่ไม่มีระบบประปา ประชาชนได้อาศัยน้ำจากแหล่งน้ำธรรมชาติและน้ำบาดาล ซึ่งมีปริมาณมากพอที่จะสนองต่อความต้องการใช้น้ำเพื่อการอุปโภคบริโภคของประชาชนได้ ทั้งนี้จังหวัดยะลามีที่ทำการประปาจำนวน 3 แห่ง คือ การประปาในเขตเทศบาลนครยะลา การประปาในเขตเทศบาลตำบลเบตง และการประปาในเขตเทศบาลตำบลยะหา โดยแหล่งผลิตน้ำประปาทั้ง 3 แห่งนี้กำลังการผลิตรวมกัน 33,900 ลบ.ม / วัน ประชาชนมีความต้องการใช้น้ำ 16,659 ลบ.ม / วัน และมีจำนวนผู้ใช้น้ำทั้งสิ้น 14,059 ราย

- **ระบบการสื่อสารโทรคมนาคม** จังหวัดยะลามีระบบโครงข่ายสื่อสารโทรคมนาคมทันสมัย สามารถเชื่อมโยงการติดต่อสื่อสารได้อย่างสะดวกรวดเร็วทั้งในและต่างประเทศ โดยผ่านระบบเครือข่ายใยแก้วนำแสงและระบบการสื่อสารผ่านดาวเทียม นอกจากนี้จังหวัดยะลามีสถานีวิทยุกระจายเสียงจำนวน 5 แห่ง และมีหนังสือพิมพ์ท้องถิ่น 1 ฉบับ คือ หนังสือพิมพ์ ชาวใต้ ซึ่งวางจำหน่ายทุกวันที่ 1, 6, 11, 16, 21 และ 26 ของทุกเดือน

ในด้านการบริการเลขหมายโทรศัพท์ทั้งในส่วนขององค์การโทรศัพท์และบริษัทที่ได้รับสัมปทาน (TT & T) ของจังหวัดยะลา จะเห็นได้ว่าการบริการเลขหมายโทรศัพท์มีการขยายตัวอย่างรวดเร็ว โดยในปี 2545 จังหวัดยะลามีชุมสายโทรศัพท์ 32 ชุมสาย จำนวน 33,184 เลขหมาย เป็นขององค์การฯ 21 ชุมสาย จำนวน 21,492 เลขหมาย และของ TT & T จำนวน 11 ชุมสาย จำนวน 11,692 เลขหมาย

3.1.2 การคมนาคมขนส่ง

จังหวัดยะลามีเส้นทางคมนาคมขนส่งที่สะดวกสบายทั้งทางรถยนต์และรถไฟให้นักลงทุนเลือกเดินทางได้หลายเส้นทาง ดังนี้

- **การคมนาคมทางรถยนต์** ด้านการคมนาคมทางรถยนต์จังหวัดสงขลาได้มีการปรับปรุงถนนของจังหวัดให้อยู่ในสภาพดีขึ้น โดยเฉพาะเส้นทางที่เชื่อมโยงกับจังหวัดใกล้เคียง นอกจากนี้ในการเดินทาง มี รถยนต์โดยสารทั้งรถปรับอากาศและรถยนต์โดยสารธรรมดาวิ่งระหว่างยะลา-กรุงเทพฯ และจังหวัดใกล้เคียง โดยเส้นทางคมนาคมมีทั้งทางหลวงแผ่นดินและทางหลวงจังหวัดเชื่อมต่อระหว่างจังหวัดและระหว่างอำเภอ โดยจังหวัดยะลามีเส้นทางคมนาคมที่สำคัญ ได้แก่

ตารางที่ 3.1.2 แสดงเส้นทางคมนาคมจังหวัดยะลา ปี 2545

ลำดับที่	หมายเลข เส้นทาง	ชื่อเส้นทาง	จำนวนระยะทาง (ก.ม.)
1.	987	กรุงเทพฯ - เบตง ช่วงกรุงเทพฯ - ยะลา	1,234 1,089
2.	455	หาดใหญ่ - ยะลา	178
3.	458	ปัตตานี - ยะลา	39
4.	459	หาดใหญ่ - ยะลา	144
5.	460	โคกโพธิ์ - ยะลา	40
6.	468	ยะลา - ปานาเระ ช่วงยะลา - ปาลัส	61 48
7.	470	ยะลา - จะนะ - หาดใหญ่ ช่วงยะลา - คอนยาง - หาดใหญ่	157 138
8.	480	ปัตตานี - ยะลา ช่วงปัตตานี - นาประดู่	56 30
9.	489	สายบุรี - รือเสาะ	38
10.	493	ยะลา - รือเสาะ ช่วงยะลา - โกตาบารู	43 17
11.	713	ยะลา - ปัตตานี - สงขลา ช่วงสงขลา - ปัตตานี ช่วงยะลา - บ้านนาเกตุ - สงขลา	145 107 133
12.	715	ยะลา - สายบุรี	53
13.	722	ยะลา - บ้านปาลัส	48
14.	723	รามัน - บ้านปาลัส	45
15.	724	ยะลา - บ้านท่าเรือ	44
16.	730	ยะลา - สะบ้าย้อย ช่วงสะบ้าย้อย - โคกโพธิ์	55 22
17.	741	หาดใหญ่ - เบตง	283
18.	742	ยะลา - สุโหงโก-ลก	134
19.	744	ยะลา - ยะหริ่ง	37
20.	745	ยะลา - นราธิวาส	94
21.	747	ยะลา - บ้านบาลอ - บ้านปาโ๊ะปุเก๊ะ	50
22.	1911	ยะลา - เบตง	145

ลำดับที่	หมายเลข เส้นทาง	ชื่อเส้นทาง	จำนวนระยะทาง (ก.ม.)
23.	1914	ยะลา - บ้านลำพะยา	20
24.	1916	บ้านละหาด - ค่านนอก	47
25.	8144	เบตง - บ้านมาลาใต้	19
26.	8253	ยะหา - บ้านบาละ	28
27.	8259	เบตง - บ้านฮัยเยอร์บาจิง	10
		ช่วงเบตง - บ้านกวางหลง	10
		ช่วงเบตง - บ้านบ่อปลา	9
28.	8260	ยะลา - บ้านตาริ	30
		ช่วงยะลา - บ้านสะอะ	20
		ช่วงยะลา - บ้านซีเยาะ	18
29.	8270	ยะหา - บ้านคอกช้าง - บ้าน กม.27	105
30.	95001	ยะลา - เชื้อนบางกลาง	58
		ช่วงยะลา - สะอะ	26
		ช่วงยะลา - ยะหา	60
		ช่วงยะลา - บ้านหาดทราย	49
31.	95002	ยะลา - โกตาบารู - แบหอ	35
		ช่วงยะลา - บ้านพรุ	43
		ช่วงยะลา - ท่าธง	28
32.	95003	บ้านจารู - เรือนจำจังหวัดยะลา	8
33.	95004	บ้านจารู - สามแยกมาลาบูบางกอก	9
34.	95005	โรงพยาบาลเบตง (วนกลับ)	7
35.	95006	ยะลา - บ้านลำใหม่	16
		ช่วงยะลา - วัคยูโป	19
		ช่วงยะลา - บ้านคลองทรายโน	15
		ช่วงยะลา - บ้านน้ำเย็น	15

ที่มา : สำนักงานขนส่งจังหวัดยะลา

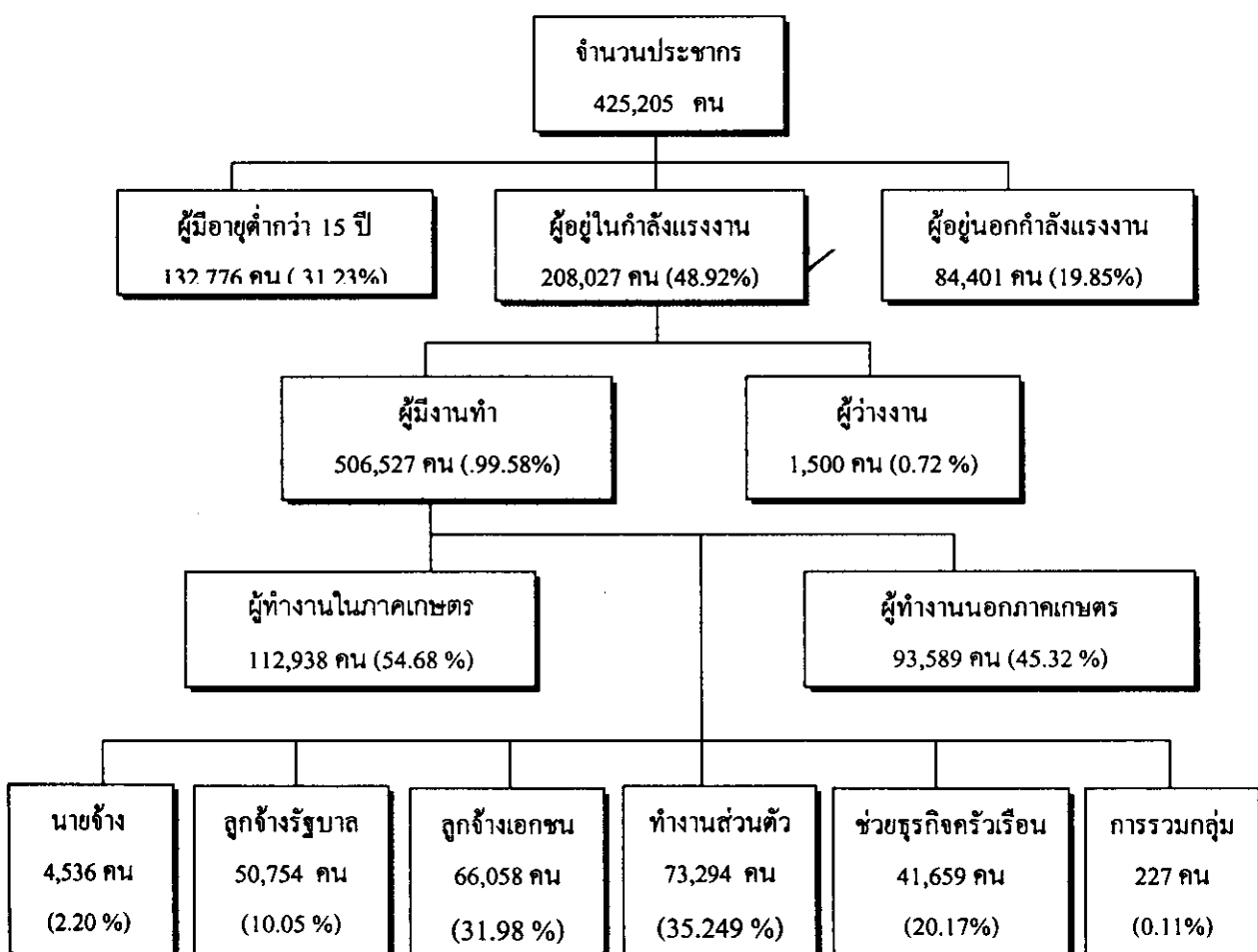
- **การคมนาคมทางรถไฟ** การคมนาคมทางรถไฟเป็นอีกทางเลือกหนึ่งที่มีบทบาทสำคัญในการขนส่งผู้โดยสารและสินค้า โดยจังหวัดยะลามีรถไฟผ่านในท้องที่อำเภอเมืองยะลา และอำเภอรามัน เป็นระยะทางทั้งสิ้น 35 กิโลเมตร

3.1.2 แรงงาน

จากการสำรวจโครงสร้างประชากรเพื่อจำแนกสถานภาพแรงงานของจังหวัดยะลา ช่วงไตรมาสที่ 4 (ตุลาคม – ธันวาคม 2545) พบว่าจังหวัดยะลา มีประชากรทั้งสิ้น 425,025 คน มีผู้อยู่ในกำลังแรงงาน (อายุ 15 ปีขึ้นไป) จำนวน 208,027 ราย คิดเป็นร้อยละ 48.92 ของประชากรทั้งหมด แบ่งเป็นผู้มีงานทำจำนวน 206,507 คน และผู้ว่างงาน จำนวน 1,500 คน คิดเป็นร้อยละ 99.28 และ 0.72 ของจำนวนผู้อยู่ในกำลังแรงงาน (ดังรายละเอียดปรากฏตามรูปที่ 3.1.2) นอกจากนี้ อัตราค่าแรงขั้นต่ำของจังหวัดยะลาอยู่ที่ระดับ 133 บาท/วันเป็นอัตราที่ไม่สูงมากนักและถือเป็นปัจจัยสำคัญที่ดึงดูดนักลงทุนให้เข้ามาลงทุนในจังหวัดยะลา โดยเฉพาะนักลงทุนชาวมาเลเซีย

รูปที่ 3.1.2 แผนภูมิแสดงโครงสร้างประชากรจังหวัดยะลาจำแนกตามสถานภาพแรงงาน

ณ เดือนธันวาคม 2545



ที่มา : สำนักงานสถิติจังหวัดยะลา

ฝ่ายหอสมุด

คุณหญิงหลง อรรถกระวิสุนทร

3.1.3 ทรัพยากรธรรมชาติและวัตถุดิบ

จังหวัดยะลาเป็นจังหวัดหนึ่งที่มีความอุดมสมบูรณ์และมีความหลากหลายในด้านทรัพยากรธรรมชาติและวัตถุดิบที่เอื้อต่อการพัฒนาเพื่อนำไปใช้เป็นวัตถุดิบในภาคอุตสาหกรรมการแปรรูปต่าง ๆ โดยเฉพาะจังหวัดยะลามีแร่ธาตุสำคัญหลายชนิด เช่น แร่ดีบุก แร่หินปูน แร่หินอ่อน ฯลฯ ซึ่งแร่ธาตุต่าง ๆ เหล่านี้ทำรายได้ให้กับจังหวัดยะลาเป็นจำนวนมากในแต่ละปี นอกจากนี้จังหวัดยะลายังมีสภาพป่าที่ค่อนข้างสมบูรณ์โดยป่าส่วนใหญ่เป็นป่าดงดิบ ชนิดพันธุ์ไม้ที่สำคัญได้แก่ ไม้สยา หลุมพอ ตะเคียน กระบาก ไข่เขียว กาลอ มะค่า ไม้ยาง เป็นต้น สภาพดินของจังหวัดยะลาร้อยละ 68.24 เป็นดินบนพื้นที่ภูเขา และจังหวัดยะลามีแหล่งน้ำตามธรรมชาติที่สำคัญ ได้แก่ แม่น้ำปัตตานี ซึ่งมีต้นกำเนิดมาจากเทือกเขาสันกาลาศีรีและแม่น้ำสายบุรีมีต้นกำเนิดจากภูเขาในประเทศมาเลเซีย ไหลผ่านอำเภอศรีสาคร จังหวัดนราธิวาส อำเภอรามัน จังหวัดยะลา อำเภอกะพ้อ และไหลลงทะเลที่อำเภอสายบุรี จังหวัดปัตตานี

3.1.4 เขตการส่งเสริมการลงทุน

จังหวัดยะลาเป็นจังหวัดที่อยู่ในเขตส่งเสริมการลงทุนเขต 3 ของสำนักงานคณะกรรมการส่งเสริมการลงทุน โดยได้รับสิทธิประโยชน์ที่เอื้อต่อการลงทุน ดังนี้

- ยกเว้นอากรขาเข้าเครื่องจักร
- ยกเว้นภาษีเงินได้นิติบุคคล 8 ปี
- ยกเว้นอากรขาเข้าสำหรับวัตถุดิบ หรือวัสดุจำเป็นสำหรับส่วนที่ผลิตเพื่อการส่งออกเป็นเวลา 5 ปี

เงื่อนไขเพิ่มเติมสำหรับผู้ที่ได้รับอนุมัติให้ได้รับการส่งเสริมการลงทุนนั้นๆ ซึ่งมีการลงทุนตั้งแต่ 10 ล้านบาทขึ้นไป (ไม่รวมมูลค่าของที่ดินและทุนหมุนเวียน) จะต้องดำเนินการให้ได้ใบรับรองระบบคุณภาพมาตรฐาน ISO 9000 หรือมาตรฐานสากลอื่นที่เทียบเท่าภายในระยะเวลา 2 ปี นับแต่วันเปิดดำเนินการ และหากไม่สามารถปฏิบัติตามได้จะถูกเพิกถอนสิทธิและประโยชน์การยกเว้นภาษีเงินได้นิติบุคคล 1 ปี

สำหรับโครงการที่มีการจัดตั้งสถานประกอบการในท้องที่ของจังหวัดยะลาจะได้รับสิทธิประโยชน์เพิ่มเติม ดังนี้

1. ได้รับการลดหย่อนภาษีเงินได้นิติบุคคล สำหรับกำไรสุทธิที่ได้จากการลงทุนในอัตราร้อยละ 5 ของอัตราปกติ เป็นเวลา 5 ปี (นับจากวันที่พ้นกำหนดระยะเวลาการยกเว้นภาษีเงินได้นิติบุคคล)

2. อนุญาตให้หักค่าขนส่ง ค่าไฟฟ้า และค่าน้ำประปา 2 เท่า เป็นเวลา 10 ปี (นับแต่วันที่เริ่มมีรายได้จากกิจการที่ได้รับการส่งเสริม)
3. อนุญาตให้หักค่าติดตั้งหรือค่าก่อสร้างสิ่งอำนวยความสะดวกจากกำไรสุทธิร้อยละ 25 ของเงินลงทุนในกิจการที่ได้รับการส่งเสริม (โดยจะเลือกหักจากกำไรสุทธิของปีใดก็ได้ภายใน 10 ปี นับแต่วันที่เริ่มมีรายได้จากกิจการที่ได้รับการส่งเสริม)

3.1.5 โครงสร้างทางสังคม

โดยภาพรวมจังหวัดยะลาเป็นจังหวัดที่มีความพร้อมทางโครงสร้างสังคมในระดับดีพอสมควรไม่ว่าจะเป็นในด้านการศึกษาด้านการศาสนา และด้านการสาธารณสุข โดยจังหวัดยะลาได้ดำเนินการจัดการศึกษาครอบคลุมทุกระดับการศึกษา ทั้งในระบบโรงเรียนและนอกระบบโรงเรียน โดยมีสถานศึกษาในระบบโรงเรียนรวม 299 แห่ง และสถานศึกษานอกระบบโรงเรียนรวม 93 แห่ง และนอกจากนี้ยังมีแหล่งวิชาการนอกระบบประเภทห้องสมุด หอจดหมายเหตุ และที่อ่านหนังสือพิมพ์ประจำหมู่บ้านจำนวน 322 แห่ง

ด้านการศาสนา เนื่องจากประชาชนส่วนใหญ่ในจังหวัดยะลาถึงร้อยละ 76.58 นับถือศาสนาอิสลาม ดังนั้นจารีตประเพณีขนบธรรมเนียมและวัฒนธรรมต่าง ๆ แตกต่างไปจากชาวไทยในภูมิภาคอื่น ๆ เป็นอย่างมาก จะเห็นได้จากสถิติจำนวนสถานประกอบศาสนกิจ โดยในปี 2545 จังหวัดยะลามีจำนวนมัสยิดทั้งสิ้น 383 แห่ง

ในด้านการสาธารณสุข จังหวัดยะลาถือเป็นศูนย์กลางทางด้านการบริการสาธารณสุขที่สำคัญในภาคใต้ตอนล่าง โดยประกอบด้วย สถานบริการสาธารณสุขสังกัดส่วนกลางจำนวน 6 แห่ง สถานบริการสาธารณสุขสังกัดส่วนภูมิภาค จำนวน 90 แห่ง สถานบริการสาธารณสุขสังกัดส่วนท้องถิ่นจำนวน 3 แห่ง นอกจากนี้ยังมีสถานบริการสาธารณสุขภาคเอกชน ประกอบด้วย

1. โรงพยาบาลเอกชน 1 แห่ง (64 เตียง)
2. คลินิกแพทย์ 59 แห่ง
3. คลินิกทันตกรรม 14 แห่ง
4. ร้านขายยาแผนปัจจุบันมีเภสัชกร 38 แห่ง
5. ร้านขายยาแผนปัจจุบันเฉพาะขายบรรจุเสร็จที่ไม่ใช่ยาอันตรายหรือยาควบคุมพิเศษ 32 แห่ง

จังหวัดยะลามีบุคลากรทางการแพทย์ประกอบด้วยแพทย์ จำนวน 82 คน ทันตแพทย์ จำนวน 20 คน เภสัชกร จำนวน 50 คน พยาบาลวิชาชีพ จำนวน 584 คน

3.2 นโยบายและมาตรการภาครัฐที่ส่งผลต่อการลงทุน

3.2.1 แผนพัฒนาเศรษฐกิจและสังคมแห่งชาติ ฉบับที่ 9

แผนพัฒนาเศรษฐกิจและสังคมแห่งชาติฉบับที่ 9 (พ.ศ. 2545-2549) เป็นแผนที่ได้อัญเชิญแนวปรัชญาของเศรษฐกิจพอเพียง ตามแนวพระราชดำริของพระบาทสมเด็จพระเจ้าอยู่หัวฯ มาเป็นแนวทางในการพัฒนาและบริหารประเทศ โดยยึดหลักทางสายกลาง เพื่อให้ประเทศรอดพ้นจากวิกฤต สามารถดำรงอยู่ได้อย่างมั่นคง และนำไปสู่การพัฒนาที่สมดุล มีคุณภาพและยั่งยืน ภายใต้กระแสโลกาภิวัตน์และสถานการณ์เปลี่ยนแปลงต่างๆ

แผนพัฒนาเศรษฐกิจและสังคมแห่งชาติฉบับที่ 9 มีจุดมุ่งหมายหลัก ในการมุ่งเน้นการแก้ปัญหาความยากจนและยกระดับคุณภาพชีวิตของคนส่วนใหญ่ของประเทศให้เกิดการพัฒนาที่ยั่งยืนและความอยู่ดีมีสุขของคนไทย โดยให้ความสำคัญกับการพัฒนาแบบองค์รวมที่ยึดคนเป็นศูนย์กลางของการพัฒนา และยึดหลัก “ปรัชญาของเศรษฐกิจแบบพอเพียง” ให้การพัฒนาประเทศอยู่บน พื้นฐานของความสมดุลพอดี และความพอประมาณอย่างมีเหตุผล เพื่อนำไปสู่สังคมที่มีคุณภาพในทุกๆด้าน ทั้งทางเศรษฐกิจ สังคม การเมือง อันจะนำไปสู่การพัฒนาประเทศอย่างสมดุล มีคุณภาพและยั่งยืน

บทบาทการพัฒนาประเทศในส่วนที่เกี่ยวข้องกับการลงทุน

1. พัฒนาสู่ความเป็นศูนย์กลางเศรษฐกิจของภูมิภาค โดยอาศัยศักยภาพด้านการผลิต การเกษตร และศักยภาพของภาคธุรกิจ โดยเฉพาะการท่องเที่ยว การบริการสุขภาพ และโภชนาการ และการออกแบบด้านสถาปัตยกรรมและอุตสาหกรรมการผลิต เช่น อัญมณี เครื่องประดับ เครื่องหนัง รองเท้า เสื้อผ้า เครื่องนุ่งห่ม โดยมีการประยุกต์ใช้เทคโนโลยีการผลิตร่วมกับภูมิปัญญาท้องถิ่นอย่างเหมาะสม มีบริการด้านการศึกษาที่เชื่อมโยงกับสถาบันนานาชาติในภูมิภาคต่างๆ มากขึ้น เพื่อพัฒนาสู่การเป็นฐานเศรษฐกิจของภูมิภาคทั้งด้านการเกษตร การแปรรูปการเกษตรและอาหาร การเป็นฐานการท่องเที่ยวที่หลากหลายและเป็นศูนย์กลางการศึกษาและวิทยาการที่เข้มแข็ง
2. พัฒนาเป็นประตูเศรษฐกิจเชื่อมโยงกลุ่มประเทศเพื่อนบ้านและภูมิภาคอาเซียน โครงข่ายโครงสร้างพื้นฐานและสื่อสาร โทรคมนาคม และทำเลที่ตั้งของประเทศที่สามารถเชื่อมโยงกับประเทศเพื่อนบ้าน การปรับตัวรับกระแสวัฒนธรรมที่

หลากหลายเพื่อสร้างพลังสำรองและขยายตลาดของประเทศที่จะเกี่ยวพันต่อการพัฒนาสู่ประตูเศรษฐกิจด้านการขนส่งทางอากาศ ทางบก และทางน้ำ รวมทั้งการสื่อสาร โทรคมนาคมของภูมิภาค

บทบาทการพัฒนาประเทศในส่วนที่เกี่ยวข้องกับจังหวัดยะลา

ในแผนพัฒนาเศรษฐกิจและสังคมแห่งชาติฉบับที่ 9 ได้กำหนดให้มีการพัฒนาการรวมกลุ่มกิจกรรมทางเศรษฐกิจเชื่อมโยงพื้นที่ชนบทและเมือง เพื่อกระจายการจ้างงานสู่พื้นที่ชนบทและลดการอพยพจากชนบทเข้าสู่เมือง โดยเชื่อมโยงระบบเศรษฐกิจภาคเกษตรในชนบทเข้ากับภาคการผลิตในเมือง และสนับสนุนการรับช่วงและเชื่อมโยงการผลิตระหว่างธุรกิจชุมชน วิสาหกิจขนาดกลางและขนาดย่อม และธุรกิจขนาดใหญ่ในเขตชนบทและเมืองอย่างเป็นระบบ เพื่อการถ่ายทอดเทคโนโลยีระหว่างกัน

นอกจากนี้ในแผนฯ 9 ยังกำหนดให้มีการพัฒนาพื้นที่มีศักยภาพให้พร้อมรองรับการปรับตัวสู่เศรษฐกิจยุคใหม่ เพื่อเพิ่มขีดความสามารถในการแข่งขัน โดยในส่วนของภาคใต้ นั้น ให้ใช้พื้นที่ที่ติดทะเลทั้งสองด้านให้เกิดประโยชน์ด้านการผลิตและการขนส่งสู่เอเชียตะวันออกและเอเชียใต้ โดยมีกลุ่มจังหวัดสงขลาและปัตตานีเป็นศูนย์กลางการค้าและการผลิตอาหารฮาลาลกับประเทศเพื่อนบ้าน

ยุทธศาสตร์การพัฒนาพื้นที่ 5 จังหวัดชายแดนภาคใต้

จากสภาพทางภูมิศาสตร์ของพื้นที่ 5 จังหวัดชายแดนภาคใต้ที่ตั้งอยู่ไกลจากกรุงเทพมหานครมากและนับเป็นข้อจำกัดของการพัฒนาที่ผ่านมา แต่อย่างไรก็ดีพื้นที่ 5 จังหวัดชายแดนภาคใต้ยังมีโอกาสโดยมีที่ตั้งติดกับมาเลเซีย ซึ่งเป็นประเทศที่มีฐานะทางเศรษฐกิจอยู่ในขั้นดี ที่จะพัฒนาความร่วมมือและนำศักยภาพของประเทศมาเลเซีย มากระตุ้นการพัฒนาในพื้นที่ 5 จังหวัดชายแดนภาคใต้

นอกจากนี้โครงสร้างทางเศรษฐกิจของพื้นที่ 5 จังหวัดชายแดนภาคใต้มีฐานการผลิตแคบ จึงจำเป็นต้องเร่งพัฒนาฐานการผลิตให้หลากหลายมากขึ้น เพื่อเป็นแหล่งรายได้ให้แก่ประชาชนในพื้นที่ โดยเน้นแนวทางที่สามารถดำเนินการได้ทันทีภายใต้ “ยุทธศาสตร์การเชื่อมโยงเศรษฐกิจเพื่อนบ้านมากระตุ้นการพัฒนาเศรษฐกิจ 5 จังหวัดชายแดนภาคใต้” ซึ่งประกอบด้วย 3 ยุทธศาสตร์ดังนี้

1. ยุทธศาสตร์ความร่วมมือด้านการลงทุนโครงการขนาดใหญ่กับประเทศเพื่อนบ้าน

ในระยะ 5 ปีที่ผ่านมา มีนักลงทุนมาเลเซียเข้ามาร่วมลงทุนในพื้นที่ 5 จังหวัดชายแดนภาคใต้ เป็นจำนวนเกือบร้อยละ 50 ซึ่งส่วนใหญ่เป็นการลงทุนในอุตสาหกรรมที่มีวัตถุประสงค์ในประเทศไทย และ/หรือใช้แรงงานไทย ดังนั้นเพื่อดึงดูดและจูงใจให้เกิดความร่วมมือการลงทุนในโครงการขนาดใหญ่ระหว่างนักลงทุนไทยกับประเทศเพื่อนบ้านเพิ่มขึ้น โดยเฉพาะอย่างยิ่งการเร่งรัดพัฒนาเขตเศรษฐกิจปีนัง-สงขลา ให้เป็นเส้นเลือดหลักด้านการค้า การลงทุน การคมนาคมขนส่งและเชื่อมโยงด้านพลังงานกับมาเลเซีย และนานาชาติโดยใช้หาดใหญ่เป็นเมืองศูนย์กลางธุรกิจการค้า เชื่อมโยงและกระจายสู่เมืองอื่นๆ ในพื้นที่ ได้แก่ สตูล ปัตตานี ยะลา นราธิวาส ซึ่งองค์ประกอบการพัฒนาประกอบด้วย

- 1.1 พัฒนาเขตเศรษฐกิจพิเศษชายแดนสะเคา-ปาดังเบซาร์
- 1.2 ปรับปรุงขีดความสามารถท่าเรือสงขลา
- 1.3 ปรับปรุงนิคมอุตสาหกรรมที่ถลุงและเขตอุตสาหกรรมและท่าเรือประมงปัตตานี
- 1.4 ส่งเสริมความร่วมมือด้านการลงทุนอุตสาหกรรมระหว่างไทย-มาเลเซีย และประเทศที่ 3
- 1.5 กำหนดมาตรการจัดการด้านสิ่งแวดล้อมตามแนวพื้นที่เศรษฐกิจปีนัง-สงขลา-ปัตตานี อย่างเคร่งครัด

2. ยุทธศาสตร์การค้าชายแดนกับประเทศเพื่อนบ้าน

ในปัจจุบันการค้าชายแดนระหว่างไทยกับมาเลเซียมีมูลค่าสูงถึง 100,000 ล้านบาท ผ่านด่านชายแดนหลัก ได้แก่ สะเคา ปาดังเบซาร์ เบตง สุไหง-โกลก และตากใบ ดังนั้นจึงควรกำหนดแนวทางส่งเสริมการขยายตัวด้านการค้าชายแดน ดังนี้

- 2.1 พัฒนาตลาดชายแดนและเมืองชายแดน สะเคา ปาดังเบซาร์ เบตง สุไหงโกลก และตากใบ ให้เป็นเมืองชายแดนที่ทันสมัยทัดเทียมกับประเทศเพื่อนบ้าน
- 2.2 สร้างฐานการผลิตสินค้าขึ้นภายในพื้นที่จังหวัดชายแดน โดยส่งเสริมเอกชนให้ผลิตสินค้าตามความต้องการของตลาดมาเลเซียและสิงคโปร์ทดแทนสินค้าที่ขนส่งจากพื้นที่อื่นเพื่อช่วยเพิ่มรายได้และเกิดการจ้างงานในพื้นที่

3. ยุทธศาสตร์การพัฒนาความร่วมมือด้านการท่องเที่ยวเกี่ยวกับประเทศเพื่อนบ้าน

ในพื้นที่ 5 จังหวัดชายแดนภาคใต้ยังมีแหล่งท่องเที่ยวอีกมากที่มีศักยภาพพัฒนาให้เป็นแหล่งท่องเที่ยวระดับนานาชาติได้ ซึ่งบางพื้นที่ประเทศเพื่อนบ้านได้ใช้เป็นจุดขายด้านการตลาดร่วมกับแหล่งท่องเที่ยวของตนเองด้วย จึงควรมีแนวทางดำเนินการ ดังนี้

- 3.1 พัฒนาหมู่เกาะตะรุเตา-อาดัง-ราวี ให้เป็นแหล่งท่องเที่ยวคุณภาพเชิงนิเวศวิทยาระดับโลก โดยให้มีกิจกรรมการท่องเที่ยวที่หลากหลายเชื่อมโยงกับชายฝั่งสตูลและแหล่งท่องเที่ยวเกาะลังกาวิชัยของ มาเลเซียและเกาะสุมาตราของอินโดนีเซีย
- 3.2 พัฒนาโครงข่ายวงจรธุรกิจการท่องเที่ยวโดยปรับปรุงแหล่งท่องเที่ยว ทั้งแหล่งท่องเที่ยวเชิงวัฒนธรรมและประเพณีเทศกาล
- 3.3 ส่งเสริมบทบาทชุมชนและองค์กรชุมชนให้ท้องถิ่นมีส่วนร่วมในการบริหารจัดการแหล่งท่องเที่ยวอย่างครบวงจร

มาตรการจำเป็นที่ต้องดำเนินการเพื่อแก้ไขปัญหาพื้นฐานควบคู่กับยุทธศาสตร์

1. การขยายฐานการผลิตด้านการเกษตรให้หลากหลายเชื่อมโยงกับอุตสาหกรรมแปรรูปและตลาดในระยะยาว

- 1.1 เร่งดำเนินการตามแผนปรับโครงสร้างการผลิตภาคเกษตรในพื้นที่ 5 จังหวัดชายแดนภาคใต้และการสร้างเสถียรภาพด้านราคาสินค้าเกษตร
- 1.2 ส่งเสริมการลงทุนอุตสาหกรรมแปรรูปต่อเนื่องและเชื่อมโยงกับภาคเกษตร โดยเน้นการพัฒนาอุตสาหกรรมฮาลาลและอุตสาหกรรมแปรรูปยางพาราอย่างครบวงจร
- 1.3 การพัฒนากลไกตลาดให้มีการเชื่อมโยงระหว่างเกษตรกรกับตลาดทั้งในระดับท้องถิ่นและระดับ ภูมิภาค

2. การพัฒนาด้านสังคม

- 2.1 การเตรียมความพร้อมของคนเพื่อรองรับการเปลี่ยนแปลงที่เกิดขึ้น
- 2.2 การผลิตและการพัฒนาฝีมือแรงงานให้มีคุณภาพมาตรฐานและสอดคล้องกับโครงสร้างการผลิตที่เปลี่ยนไป

3. การบริหารการจัดการสิ่งแวดล้อม

- 3.1 พื้นที่ลุ่มน้ำทะเลสาบสงขลา
- 3.2 พื้นที่อ่าวปัตตานีและชายฝั่ง

โครงการตามยุทธศาสตร์เพื่อความมั่นคงทางเศรษฐกิจของจังหวัดยะลา

1. โครงการเส้นทางแนวใหม่สายเศรษฐกิจ ปัตตานี-ยะลา-เบตง-ปีนัง

จังหวัดยะลาได้พิจารณานำเสนอโครงการถนนเศรษฐกิจหรือสะพานเศรษฐกิจ (Landbridge) ที่มีศักยภาพที่ดีที่สุดเส้นทางหนึ่งต่อรัฐบาล เพื่อปรับปรุงและพัฒนาให้เป็นเส้นทางมาตรฐานเชื่อมโยงเครือข่ายถนนช่วง ปัตตานี-ยะลา-เบตง-ปีนัง ที่มีความสมบูรณ์มากที่สุดเข้าด้วยกัน ทำให้ผลผลิตด้านการเกษตรและอุตสาหกรรมของ 3 จังหวัดชายแดนภาคใต้ตอนล่างสามารถส่งออกไปยังท่าเรือปีนัง ประเทศมาเลเซีย ซึ่งเป็นท่าเรือน้ำลึกขนาดใหญ่ระดับสากล ได้โดยตรงอย่างสะดวกและรวดเร็วขึ้น โดยไม่ต้องเดินทางย้อนขึ้นไปทางด้านสะเดา จังหวัดสงขลา เพื่อขนถ่ายสินค้าไปยังเส้นทางสะเดา-ปีนัง ซึ่งเป็นการสิ้นเปลืองค่าขนส่งและใช้ระยะเวลาในการเดินทางยาวนานขึ้น โครงการดังกล่าวได้กำหนดแผนการดำเนินงานพัฒนาและปรับปรุงถนนสาย 410 เป็น 4 ช่วง คือ ช่วงจังหวัดยะลา-อำเภอบันนังสตา-อำเภอธารโต-อำเภอเบตง ระยะทาง 140 กิโลเมตร โดยกรมทางหลวง กระทรวงคมนาคม เป็นหน่วยดำเนินการ

2. โครงการพัฒนาปรับปรุงท่าอากาศยานอำเภอเบตงเป็นท่าอากาศยานนานาชาติ (ขนาดเล็ก)

จังหวัดยะลาได้จัดทำโครงการพัฒนาปรับปรุงสนามบินบ้านจันทร์น้ ตำบลยะรม อำเภอเบตง ให้เป็นสนามบินนานาชาติ (ขนาดเล็ก) เพื่อตอบสนองความต้องการและสร้างแรงจูงใจแก่นักท่องเที่ยวทั้งในและต่างประเทศที่จะเดินทางมายังอำเภอเบตง

3. โครงการเส้นทางสาย กาบัง-บูเก๊ะตา

เส้นทางสายกาบัง-บูเก๊ะตา เริ่มต้นจากเขตแดนมาเลเซียที่บ้านคลองชิง อ.กาบัง จ.ยะลา และสิ้นสุดที่บ้านบูเก๊ะตา อ.แว้ง จ.นราธิวาส (เขตแดนมาเลเซีย) ระยะทางประมาณ 200 กิโลเมตร ตลอดเส้นทางเป็นแหล่งผลิตผลทางการเกษตรที่สำคัญของจังหวัดยะลาและจังหวัดนราธิวาส และมีภูมิประเทศเป็นป่าเขา จึงมีความจำเป็นต้องพัฒนาเส้นทางนี้ เพื่อสร้างโอกาสการพัฒนาเชื่อมโยงกับนานาชาติ สร้างงาน และกระจายรายได้ ยกมาตรฐานการเป็นอยู่ของคนท้องถิ่นให้ดีขึ้น ควบคู่กับการพัฒนาทางสังคม จิตวิทยา และความมั่นคง

4. โครงการก่อสร้างทางหลวงหมายเลข 418 (สายบ้านคลองขุด-บ้านท่าสาป)

ถนนเส้นนี้เป็นส่วนหนึ่งของแนวทางหลวงเศรษฐกิจปัตตานี-ยะลา-เบตง-ปีนัง โดยเชื่อมต่อระหว่างฝั่งทะเลอ่าวไทย (จ.ปัตตานี) กับฝั่งทะเลอันดามัน (เมืองปีนัง ประเทศมาเลเซีย) ระยะทางทั้งสิ้น 36.9 กิโลเมตร ซึ่งจะดำเนินการแล้วเสร็จในเดือนกันยายน 2548 ซึ่งจะส่งเสริมความมั่นคงและศักยภาพทางด้านเศรษฐกิจของ 3 จังหวัดชายแดนภาคใต้กับจังหวัดใกล้เคียง (สงขลา, พัทลุง) และเป็นกลไกสนับสนุนการค้าระหว่างประเทศในการขนส่งสินค้าจากประเทศจีน-ไทย-มาเลเซีย สู่วันออกกลางและทวีปยุโรป

โครงการตามยุทธศาสตร์การเกษตรเพื่อการเกษตร

1. โครงการเพิ่มศักยภาพผลผลิตทางการเกษตรเพื่อการส่งออกของจังหวัดยะลา

จังหวัดยะลาได้เล็งเห็นถึงความสำคัญในการเพิ่มศักยภาพผลผลิตทางการเกษตรเพื่อการส่งออกผักและผลไม้ โดยยึดหลัก “ผลไม้ดี คุณภาพมาตรฐาน ตรงตามความต้องการของตลาดและผู้บริโภค” และเพื่อให้เป็นศูนย์กลางในการส่งเสริมการส่งออกผัก และผลไม้ของจังหวัดยะลา และจังหวัดใกล้เคียงได้อย่างมีระบบและต่อเนื่อง ลดปัญหาสินค้าค้างและเน่าเสียระหว่างการขนถ่ายสินค้า การสร้างมาตรฐานสินค้าผักและผลไม้ให้ตรงกับความต้องการของตลาดต่างประเทศ จึงได้จัดทำและเสนอโครงการดังกล่าวขึ้น โดยโครงการนี้จะก่อสร้างศูนย์พัฒนาการผลิตและควบคุมศัตรูผักผลไม้เพื่อการส่งออกและ ตลาดกลางพืชผักผลไม้, ก่อสร้างห้องเย็นเก็บทุเรียนและผลไม้เพื่อการส่งออกขนาดห้องเก็บ 2540 ตัน/ห้องฟรีซ 20 ตันต่อวัน

3.2.2 นโยบายส่งเสริมการลงทุน

คณะกรรมการส่งเสริมการลงทุนได้กำหนดนโยบายส่งเสริมการลงทุนใหม่เพื่อบรรเทาภาระด้านการคลังของรัฐบาลและเพื่อให้สอดคล้องกับภาวะเศรษฐกิจในปัจจุบันและแนวโน้มในอนาคตดังนี้

1. เพิ่มประสิทธิภาพและความคุ้มค่าในการใช้สิทธิและประโยชน์ภาษีอากร โดยให้สิทธิและประโยชน์แก่โครงการที่มีผลประโยชน์ต่อเศรษฐกิจอย่างแท้จริง และใช้หลักการบริหารและการจัดการองค์กรที่ดี (Good Governance) ในการให้สิทธิและประโยชน์ด้านภาษีอากร โดยกำหนดให้ผู้ได้รับการส่งเสริมต้องรายงานผลการดำเนินงานของโครงการที่ได้รับการส่งเสริมเพื่อให้สำนักงานได้ตรวจสอบก่อนใช้สิทธิประโยชน์ด้านภาษีอากรในปีนั้นๆ

2. สนับสนุนให้อุตสาหกรรมพัฒนาระบบคุณภาพและมาตรฐานการผลิตเพื่อแข่งขันในตลาดโลก โดยกำหนดให้ผู้ได้รับการส่งเสริมทุกรายที่มีโครงการลงทุนตั้งแต่ 10 ล้านบาทขึ้นไป (ไม่รวมค่าที่ดินและทุนหมุนเวียน) ต้องดำเนินการให้ได้รับใบรับรองระบบคุณภาพตามมาตรฐาน ISO 9000 หรือมาตรฐานสากลอื่นที่เทียบเท่า
3. ปรับมาตรการส่งเสริมการลงทุนให้สอดคล้องกับข้อตกลงด้านการค้าและการลงทุนระหว่างประเทศโดยการยกเลิกเงื่อนไขการส่งออกและการใช้เงินส่วนในประเทศ
4. สนับสนุนการลงทุนเป็นพิเศษในภูมิภาคหรือท้องถิ่นที่มีรายได้ต่ำและมีสิ่งเอื้ออำนวยต่อการลงทุนน้อย โดยให้สิทธิและประโยชน์ด้านภาษีอากรสูงสุด
5. ให้ความสำคัญกับการส่งเสริมอุตสาหกรรมขนาดกลางและขนาดย่อมโดยไม่มีการเปลี่ยนแปลงเงื่อนไขเงินลงทุนขั้นต่ำของโครงการที่จะได้รับการส่งเสริมเพียง 1 ล้านบาท (ไม่รวมค่าที่ดินและทุนหมุนเวียน)
6. ให้ความสำคัญแก่กิจการเกษตรกรรมและผลิตผลจากการเกษตร กิจการที่เกี่ยวข้องกับการพัฒนาเทคโนโลยีและทรัพยากรมนุษย์ กิจการสาธารณูปโภค สาธารณูปการและบริการพื้นฐานกิจการป้องกันและรักษาสิ่งแวดล้อม และอุตสาหกรรมเป้าหมาย

กิจการที่ให้ความสำคัญเป็นพิเศษ

โครงการที่ได้รับการส่งเสริมในกิจการประเภทต่อไปนี้ จะให้ความสำคัญเป็นพิเศษ

1. กิจการเกษตรกรรมและผลิตผลจากการเกษตร
2. กิจการที่เกี่ยวข้องโดยตรงกับการพัฒนาเทคโนโลยีและพัฒนาทรัพยากรมนุษย์
3. กิจการสาธารณูปโภค สาธารณูปการและบริการพื้นฐาน
4. กิจการที่เกี่ยวข้องกับการป้องกันและรักษาสิ่งแวดล้อม
5. อุตสาหกรรมเป้าหมาย

ทั้งนี้คณะกรรมการจะได้ประกาศกำหนดกิจการหรืออุตสาหกรรมที่อยู่ภายใต้ประเภทกิจการที่จะให้ความสำคัญเป็นพิเศษดังกล่าว ให้ได้รับสิทธิและประโยชน์ด้านภาษีอากรดังนี้

1. ได้รับยกเว้นอากรขาเข้าสำหรับเครื่องจักรไม่ว่าตั้งอยู่ในเขตใด
2. ได้รับยกเว้นภาษีเงินได้นิติบุคคลเป็นระยะเวลา 8 ปี ไม่ว่าตั้งอยู่ในเขตใด สิทธิและประโยชน์อื่นให้ได้รับตามเกณฑ์ที่ตั้งในแต่ละเขต

นโยบายและหลักเกณฑ์ของสำนักงานคณะกรรมการส่งเสริมการลงทุน จังหวัดยะลา

จังหวัดยะลาเป็นจังหวัดที่สำนักงานคณะกรรมการส่งเสริมการลงทุนจัดให้อยู่ในเขต 3 ซึ่งได้รับสิทธิและประโยชน์ด้านภาษีอากรดังต่อไปนี้ (58 จังหวัด)

- ให้ได้รับยกเว้นอากรขาเข้าสำหรับเครื่องจักร
- ให้ได้รับยกเว้นภาษีเงินได้นิติบุคคลเป็นระยะเวลา 8 ปี ทั้งนี้ ผู้ได้รับการส่งเสริมในโครงการที่มีขนาดการลงทุนตั้งแต่ 10 ล้านบาทขึ้นไป (ไม่รวมค่าที่ดินและทุนหมุนเวียน) จะต้องดำเนินการให้ได้ไปรับรองระบบคุณภาพตามมาตรฐาน ISO 9000 หรือมาตรฐานสากลอื่นที่เทียบเท่า ภายในระยะเวลา 2 ปี นับตั้งแต่วันเปิดดำเนินการ หากไม่สามารถดำเนินการได้จะถูกเพิกถอนสิทธิและประโยชน์การยกเว้นภาษีเงินได้นิติบุคคล 1 ปี
- ให้ได้รับยกเว้นอากรขาเข้าสำหรับวัตถุดิบหรือวัสดุจำเป็นสำหรับส่วนที่ผลิตเพื่อการส่งออกเป็นระยะเวลา 5 ปีนอกจากนี้จังหวัดสงขลายังได้รับสิทธิและประโยชน์เพิ่มเติม เขต 3 ใน 40 จังหวัด) ดังนี้

1. สำหรับโครงการที่ตั้งสถานประกอบการในนิคมอุตสาหกรรมหรือเขตอุตสาหกรรมที่ได้รับการส่งเสริม ให้ได้รับสิทธิและประโยชน์ ดังนี้

- 1.1 ให้ได้รับลดหย่อนภาษีเงินได้นิติบุคคลสำหรับกำไรสุทธิที่ได้จากการลงทุนในอัตราร้อยละ 50 ของอัตรากปกติเป็นระยะเวลา 5 ปี นับจากวันที่พ้นกำหนดระยะเวลาการยกเว้นภาษีเงินได้นิติบุคคล
- 1.2 อนุญาตให้หักค่าขนส่ง ค่าไฟฟ้า และค่าประปา 2 เท่า เป็นระยะเวลา 10 ปี นับแต่วันที่เริ่มมีรายได้จากกิจกรรมที่ได้รับการส่งเสริม

2. สำหรับโครงการที่ตั้งสถานประกอบการนอกนิคมอุตสาหกรรมหรือเขตอุตสาหกรรมที่ได้รับการส่งเสริม อนุญาตให้หักค่าติดตั้งหรือก่อสร้างสิ่งอำนวยความสะดวกจากกำไรสุทธิร้อยละ 25 ของเงินที่ลงทุนในกิจการที่ได้รับการส่งเสริม โดยผู้ได้รับการส่งเสริมจะเลือกหักจากกำไรสุทธิของปีใดปีหนึ่งหรือหลายปีก็ได้ภายใน 10 ปี นับแต่วันที่เริ่มมีรายได้จากกิจการที่ได้รับการส่งเสริม ทั้งนี้ นอกเหนือไปจากการหักค่าเสื่อมราคาตามปกติ

3.3 นโยบายความร่วมมือระหว่างประเทศ

3.3.1 โครงการพัฒนาเขตเศรษฐกิจสามฝ่ายอินโดนีเซีย-มาเลเซีย-ไทย

(Indonesia-Malaysia-Thailand Growth Triangle : IMT-GT)

โครงการพัฒนาเขตเศรษฐกิจสามฝ่าย (IMT-GT) เป็นโครงการที่เริ่มต้นขึ้นและได้มีการลงนามข้อตกลงระดับรัฐมนตรี ณ ที่ประชุมเกาะลังกาวิ ประเทศมาเลเซีย เมื่อวันที่ 20 กรกฎาคม 2536 โดยกำหนดให้เป็นโครงการความร่วมมือเพื่อการพัฒนาภูมิภาคระหว่าง 3 ประเทศ (Sub-regional Development) ซึ่งได้แก่ ประเทศอินโดนีเซีย ประเทศมาเลเซียและประเทศไทย ซึ่งครอบคลุมพื้นที่ทั้งหมด 230,000 ตารางกิโลเมตร ประกอบด้วยพื้นที่ภาคเหนือเกาะสุมาตราของประเทศอินโดนีเซีย ได้แก่ แคว้นอาเซห์ (Ache), จังหวัดสุมาตราเหนือ (North Sumatra) และ เรียว (Riau) พื้นที่ทางภาคเหนือของประเทศมาเลเซีย ได้แก่ รัฐเคดาห์ (Kedah), เปร์ก (Perak), ปีนัง (Penang) และเปอร์ลิส (Perlis) และ 5 จังหวัดชายแดนภาคใต้ของไทย ได้แก่ สงขลา สตูล ยะลา ปัตตานี และ นราธิวาส โดยมีเป้าหมายหลักคือ การสนับสนุนให้ภาคเอกชนเข้ามามีการลงทุนและอำนวยความสะดวกความร่วมมือทางเศรษฐกิจในภูมิภาคนี้ ได้แก่ การลงทุน การค้า อุตสาหกรรม การเกษตรและการประมง ด้านการท่องเที่ยว การพัฒนาทรัพยากรมนุษย์และการเคลื่อนย้ายแรงงาน การขนส่ง การสื่อสาร โทรคมนาคม และพลังงาน มีวัตถุประสงค์เพื่อส่งเสริมให้ภาคเอกชนของ ทั้งสามประเทศร่วมมือกันลงทุน เพื่อส่งออกในอุตสาหกรรมต่างๆ ที่มีศักยภาพในพื้นที่ของ โครงการ ภาครัฐบาลจะให้ความร่วมมือและส่งเสริมเป็นกรณีพิเศษ โดยการลดปัญหาและอุปสรรคและข้อขัดแย้งเพื่อเสริมศักยภาพของการส่งออกและการลงทุน ซึ่งโครงการนี้จะดำเนินได้อย่างรวดเร็วตามข้อตกลงเขตการค้าเสรี AFTA การดำเนินงานของภาคเอกชนในโครงการนี้จะมีการประสานงานอย่างใกล้ชิดกับภาครัฐบาลของทั้ง 3 ประเทศ เพื่อพัฒนาโครงการให้สำเร็จลุล่วงไปด้วย

ผลของ โครงการความร่วมมือดังกล่าวส่งผลให้เกิดการลงทุนเป็นศูนย์กลางทางเศรษฐกิจ การคมนาคมของพื้นที่ 5 จังหวัดชายแดนภาคใต้ และสามารถขยายบทบาทเข้าสู่การเชื่อมโยงในระดับนานาชาติ อันจะเป็นการเสริมศักยภาพทางเศรษฐกิจเพิ่มขึ้นอีกหลายด้าน เช่น การเป็นศูนย์กลางในการส่งออกและนำเข้าสินค้าของภาคใต้

3.3.2 ข้อตกลงทั่วไปว่าด้วยภาษีศุลกากรและการค้า

(General Agreement of Tariff and Trade : GATT)

ข้อตกลงว่าด้วยภาษีศุลกากรและการค้าหรือที่เรียกอย่างย่อว่า GATT (General Agreement of Tariff and Trade) คือ ความตกลงทางการค้าระหว่างประเทศ มีหน้าที่ เป็นกฎระเบียบทางการค้าระหว่างประเทศ เป็นเวทีเพื่อการเจรจาลดข้อกีดกันทางการค้าพร้อมๆกันหลายประเทศ และเป็นเวทีให้ประเทศคู่กรณียุติข้อพิพาททางการค้า ซึ่งเริ่มต้นขึ้นเมื่อปี พ.ศ. 2590 (1947) ซึ่งเกิดขึ้นช่วงหลังสงครามโลกครั้งที่ 21 ที่ประเทศต่างๆ ต้องการฟื้นฟูเศรษฐกิจ ในช่วงระหว่างปี พ.ศ. 2490-2536 (ค.ศ. 1947-1993) GATT ได้จัดให้มีการเจรจาทางการค้าพหุภาคีเพื่อลดข้อจำกัดที่เป็นอุปสรรคทางการค้า โดยเฉพาะอย่างยิ่งอัตราภาษี โดยเฉลี่ยของสินค้าอุตสาหกรรมลดลงจาก ร้อยละ 10 ในปี พ.ศ. 2491 (ค.ศ. 1948) เหลือเพียงร้อยละ 4 ในปี พ.ศ. 2536 (ค.ศ. 1993) การค้าขยายตัวโดยมีอัตราเฉลี่ย ร้อยละ 6 ต่อปี และ อัตรา GDP ของโลกขยายตัวโดยเฉลี่ยร้อยละ 2 ต่อปี ซึ่งถือว่าสูงกว่ามาตรฐานในช่วงก่อนที่จะมี GATT ซึ่งขยายตัวร้อยละ 0.9 ต่อปี

การเจรจารอบอุรุกวัย ถือเป็น การเจรจาที่สำคัญที่ก่อให้เกิดการเปลี่ยนแปลงต่อกฎเกณฑ์การค้าโลกมากที่สุด เพราะนอกจากจะมีการเจรจาลดภาษีและอุปสรรคทางการค้า เช่นเดียวกับการเจรจารอบอื่นๆที่ผ่านมาแล้วยังได้ขยายขอบเขตการเจรจาเพื่อปรับปรุงกฎเกณฑ์ของ GATT ที่ได้กำหนดมาเกือบ 50 ปี ให้กระชับรัดกุม และมีความทันสมัยต่อสภาวะการค้าโลก ในปัจจุบันที่ได้มีการเปลี่ยนแปลงไป อันเป็นผลดีต่อประเทศโดยเฉพาะประเทศไทยที่มีการส่งออกและนำเข้าสินค้า ทั้งส่วนกลางและภูมิภาคของประเทศ

ในส่วนของจังหวัดยะลา มีการส่งเสริมการส่งออกและนำเข้าอย่างมาก เนื่องจากทำให้มีการกระตุ้นการพัฒนาด้านอุตสาหกรรม การผลิตสินค้าส่งออกของจังหวัดและตลอดจนการขยายตัวของการผลิตและการค้าภายในจังหวัดเนื่องจากมีระเบียบการค้าที่เป็นเสรีมากขึ้น

3.3.3 นโยบายองค์การการค้าโลก (World Trade Organization : WTO)

องค์การการค้าโลก World Trade Organization (WTO) เป็นองค์การระหว่างประเทศที่พัฒนาการมาจาก แกดต์ (General Agreement on Tariff and Trade : GATT) จัดตั้งขึ้นอย่างเป็นทางการเมื่อวันที่ 1 มกราคม 2538 มีสำนักงานใหญ่ตั้งอยู่ที่ นครเจนีวา ประเทศสวิตเซอร์แลนด์ มีหน้าที่

- เป็นกฎระเบียบทางการค้าระหว่างประเทศ
- เป็นเวทีเพื่อเจรจาการค้า

- เป็นเวทีให้ประเทศคู่กรณียุติข้อพิพาทการค้า

หลักการสำคัญของ WTO

1. การกำหนดให้ใช้มาตรการทางการค้าระหว่างประเทศโดยไม่เลือกปฏิบัติ (Non-discrimination)
2. การกำหนดและบังคับให้มาตรการทางการค้าจะต้องมีความโปร่งใส (Transparency)
3. เจรจาเปิดเสรีการค้าระหว่างประเทศบนพื้นฐานความมั่นใจโดยสมาชิกเปิดตลาดแล้วจะให้ความมั่นใจว่าจะไม่ลอบกลับมากกว่าที่ได้ผูกพันไว้ใน WTO
4. คุ้มครองผู้ผลิตภายในด้วยภาษีศุลกากรเท่านั้น (Tariff-only Protection)
5. ส่งเสริมการแข่งขันทางการค้าที่เป็นธรรม (Fair Competition)
6. มีสิทธิให้ข้อยกเว้นในกรณีฉุกเฉินและจำเป็น (Necessary Exceptions and Emergency Action)
7. ให้มีการรวมกลุ่มทางการค้าเพื่อลดภาษีระหว่างกัน หากมีวัตถุประสงค์ที่ขยายการค้า (No Trade Blocs)
8. มีกระบวนการยุติข้อพิพาททางการค้า (Trade Dispute Settlement Mechanism)
9. ให้สิทธิพิเศษแก่ประเทศกำลังพัฒนาในการปฏิบัติตามพันธกรณี (Special and Differential Treatment : S&D)

ผลจากนโยบาย WTO ทำให้การค้าจังหวัดยะลาเปลี่ยนแปลงในการที่ดีขึ้น เนื่องจากมีกฎเกณฑ์การค้าที่เข้มแข็งขึ้น ประเทศสมาชิกจะต้องถือปฏิบัติอย่างเคร่งครัดทำให้ประเทศที่มีพลังทางเศรษฐกิจมหาศาลดำเนินการที่มีผลเป็นการบิดเบือนการค้า หรือดำเนินนโยบายทางการค้าที่ไม่เป็นธรรมได้น้อยลง เศรษฐกิจขยายตัวขึ้น นอกจากระเบียบเศรษฐกิจการค้าภายใต้ WTO จะเป็นพันธกรณีหรือข้อมูลข้อผูกพันที่สมาชิกจะต้องถือปฏิบัติแล้วยังเป็นการให้สิทธิประโยชน์ระหว่างกันด้วยเนื่องจากผลประโยชน์ที่ประเทศหนึ่งจะได้รับจะเกิดขึ้นเมื่อประเทศอื่นๆปฏิบัติตามพันธกรณีใน ภาพรวม ผลจากการเจรจาจึงทำให้เศรษฐกิจขยายตัว ผู้ผลิตและผู้บริโภคได้ประโยชน์มากขึ้น เนื่องจากไทยได้รับประโยชน์จากการลดภาษีของประเทศอื่นคือ การลดภาษีจะทำให้ราคาสินค้าต่ำลง เป็นการลดภาวะเงินเฟ้อและเป็นประโยชน์กับผู้บริโภคและในฐานะผู้ผลิต การลดภาษีจะช่วยทำให้ราคาวัตถุดิบลดลง ช่วยลดต้นทุนการส่งออกของไทยทำให้ฐานะการแข่งขันดีขึ้นและเป็นการบังคับให้อุตสาหกรรมภายในประเทศต้องปรับปรุงประสิทธิภาพในการผลิต ไม่เป็นภาระของสังคมและทำให้เศรษฐกิจเคลื่อนไหว และทำให้การค้ามีความเป็นธรรมมากขึ้นนับตั้งแต่ที่ประเทศได้เข้าร่วมเป็นสมาชิก WTO มีการ

- เป็นเวทีให้ประเทศคู่กรณียุติข้อพิพาทการค้า

หลักการสำคัญของ WTO

1. การกำหนดให้ใช้มาตรการทางการค้าระหว่างประเทศโดยไม่เลือกปฏิบัติ (Non-discrimination)
2. การกำหนดและบังคับให้มาตรการทางการค้าจะต้องมีความโปร่งใส (Transparency)
3. เจรจาเปิดเสรีการค้าระหว่างประเทศบนพื้นฐานความมั่นใจโดยสมาชิกเปิดตลาดแล้วจะให้ความมั่นใจว่าจะไม่ถอยกลับมากกว่าที่ได้ผูกพันไว้ใน WTO
4. คุ้มครองผู้ผลิตภายในด้วยภาษีศุลกากรเท่านั้น (Tariff-only Protection)
5. ส่งเสริมการแข่งขันทางการค้าที่เป็นธรรม (Fair Competition)
6. มีสิทธิให้ข้อยกเว้นในกรณีฉุกเฉินและจำเป็น (Necessary Exceptions and Emergency Action)
7. ให้มีการรวมกลุ่มทางการค้าเพื่อลดภาษีระหว่างกัน หากมีวัตถุประสงค์ที่ขยายการค้า (No Trade Blocs)
8. มีกระบวนการยุติข้อพิพาททางการค้า (Trade Dispute Settlement Mechanism)
9. ให้สิทธิพิเศษแก่ประเทศกำลังพัฒนาในการปฏิบัติตามพันธกรณี (Special and Differential Treatment : S&D)

ผลจากนโยบาย WTO ทำให้การค้าจังหวัดยะลาเปลี่ยนแปลงในการที่ดีขึ้น เนื่องจากมีกฎเกณฑ์การค้าที่เข้มแข็งขึ้น ประเทศสมาชิกจะต้องถือปฏิบัติอย่างเคร่งครัดทำให้ประเทศที่มีพลังทางเศรษฐกิจมหาศาลดำเนินการที่มีผลเป็นการบิดเบือนการค้า หรือดำเนินนโยบายทางการค้าที่ไม่เป็นธรรมได้น้อยลง เศรษฐกิจขยายตัวขึ้น นอกจากระเบียบเศรษฐกิจการค้าภายใต้ WTO จะเป็นพันธกรณีหรือข้อมูลข้อผูกพันที่สมาชิกจะต้องถือปฏิบัติแล้วยังเป็นการให้สิทธิประโยชน์ระหว่างกันด้วยเนื่องจากผลประโยชน์ที่ประเทศหนึ่งจะได้รับจะเกิดขึ้นเมื่อประเทศอื่นๆปฏิบัติตามพันธกรณีใน ภาพรวม ผลจากการเจรจาจึงทำให้เศรษฐกิจขยายตัว ผู้ผลิตและผู้บริโภคได้ประโยชน์มากขึ้น เนื่องจากไทยได้รับประโยชน์จากการลดภาษีของประเทศอื่น คือ การลดภาษีจะทำให้ราคาสินค้าต่ำลง เป็นการลดภาวะเงินเฟ้อและเป็นประโยชน์กับผู้บริโภคและในฐานะผู้ผลิต การลดภาษีจะช่วยให้ราคาวัตถุดิบลดลง ช่วยลดต้นทุนการส่งออกของไทยทำให้ฐานะการแข่งขันดีขึ้นและเป็นการบังคับให้อุตสาหกรรมภายในประเทศต้องปรับปรุงประสิทธิภาพในการผลิตไม่เป็นภาระของสังคมและทำให้เศรษฐกิจเคลื่อนไหว และทำให้การค้ามีความเป็นธรรมมากขึ้นนับตั้งแต่ที่ประเทศได้เข้าร่วมเป็นสมาชิก WTO มีการ

ส่งออกและนำเข้าที่ได้ดูแลมากขึ้น มีการลงทุนอุตสาหกรรมเพิ่มขึ้นและคาดว่าจะมีการขยายการลงทุนมากขึ้น จึงสอดคล้องกับภาวะเศรษฐกิจและอุตสาหกรรมของจังหวัดยะลาอย่างยิ่ง

3.3.4 นโยบายเขตการค้าเสรีอาเซียน (ASEAN Free Trade Area : AFTA)

การจัดตั้งเขตการค้าเสรีเอเซีย (Asian Free Trade Area : AFTA) เกิดจากแนวความคิดของรัฐบาลไทย ในสมัยของ ฯพณฯ นายอานันท์ ปันยารชุน นายกรัฐมนตรีของไทยในขณะนั้นที่ได้เสนอแนวทางการพัฒนาความร่วมมือทางเศรษฐกิจของอาเซียนด้วยการจัดตั้งเขตการค้าเสรีอาเซียนและได้มีการจัดทำความตกลงแม่บทว่าด้วยการส่งเสริมความร่วมมือทางเศรษฐกิจของอาเซียน (Framework Agreement on Enhancing ASEAN Economic Cooperation) ค.ศ. 1992 ซึ่งตกลงในหลักการเพื่อลดอัตราภาษีศุลกากรสำหรับสินค้าอุตสาหกรรม และสินค้าเกษตรแปรรูปที่ค้าขายระหว่างกันให้มีอัตราภาษีต่ำสุด โดยใช้ข้อตกลงว่าด้วยอัตราศุลกากรพิเศษที่เท่ากัน (Common Effective preferential Tariff – CEPT) เป็นกลไกในการดำเนินการ มีวัตถุประสงค์เพื่อที่จะทำให้การค้าภายในกลุ่มอาเซียน เช่น บรูไน อินโดนีเซีย มาเลเซีย พม่า ฟิลิปปินส์ สิงคโปร์ เวียดนามและไทยเป็นไปอย่างเสรี มีอัตราภาษีต่ำที่สุดและปราศจากข้อจำกัดทางการค้าด้านภาษีซึ่งจะก่อให้เกิดการดึงดูดนักลงทุนจากต่างประเทศและที่สำคัญคือเพื่อที่จะรองรับสถานการณ์เศรษฐกิจการค้าโลกเสรี

ผลกระทบที่ได้จากข้อตกลงของ AFTA ที่มีต่อจังหวัดยะลานั้นมีทั้งด้านบวกและลบใน ด้านบวกทำให้เกิดการขยายตลาดสินค้าเพิ่มขึ้น และเพิ่มอำนาจการค้าต่อรองทางการค้าตลอดจนเพิ่มขีดความสามารถในการแข่งขันและการสร้างอุตสาหกรรมใหม่ได้ซึ่งจะเป็นผลดีต่อผู้บริโภค แต่อย่างไรก็ตาม ผลด้านลบในการปฏิบัติตามข้อตกลง AFTA ก่อให้เกิดผลเสียในด้านการแข่งขันบางอุตสาหกรรมที่ไม่มีคุณภาพซึ่งอุตสาหกรรมเหล่านี้เคยได้รับการคุ้มครองจากรัฐบาลด้วยการเก็บภาษีนำเข้าในอัตราที่สูง โดยต้องปรับปรุงการผลิตเพื่อเพิ่มประสิทธิภาพในการผลิตให้สามารถแข่งขันกับานค้าประเภทเดียวกันที่ผลิตโดยประเทศอาเซียนอื่นๆได้ และอาจทำให้วัตถุดิบบางอย่างไม่เพียงพอต่อความต้องการเนื่องจากการขยายการผลิตมากเกินไป ทำให้ภาครัฐบาลขาดรายได้จากภาษีศุลกากร