

บทที่ 4

ผลการวิจัย

จากการวิจัย เรื่อง กระบวนการเรียนรู้ของชุมชนในการจัดการป่าชุมชน: กรณีศึกษาป่าชุมชนเขาหัวช้าง ตำบลตะโหนด อำเภอตะโหนด จังหวัดพัทลุง ผู้วิจัยขอเสนอผลการวิจัยเป็นหัวข้อต่างๆ ดังต่อไปนี้

1. สภาพทั่วไปและข้อมูลพื้นฐานของตำบลตะโหนด อำเภอตะโหนด จังหวัดพัทลุง
2. ทูนของชุมชนตำบลตะโหนด
3. ป่า การใช้ประโยชน์จากป่า การคุกคามจากภายนอก และการตอบโต้เพื่อความมั่นคงในการดำรงอยู่ของชุมชน

1. สภาพทั่วไปและข้อมูลพื้นฐานของตำบลตะโหนด อำเภอตะโหนด จังหวัดพัทลุง

1.1 ข้อมูลด้านกายภาพ-ชีวภาพ

1.1.1 ที่ตั้ง อาณาเขต และเขตการปกครอง

ตำบลตะโหนดตั้งอยู่ห่างจากอำเภอเมืองพัทลุงไปทางทิศใต้ เป็นระยะทางประมาณ 54 กิโลเมตร (เทศบาลตำบลตะโหนด, 2545) และตั้งอยู่ทางทิศตะวันตกของที่ว่าการอำเภอตะโหนด ประมาณ 8 กิโลเมตรตามถนนสายแม่ขรี – ตะโหนด (สำนักงานเกษตรอำเภอตะโหนด, 2545) มีอาณาเขตติดต่อกับพื้นที่ต่าง ๆ ดังต่อไปนี้

ทิศเหนือ ติดต่อกับตำบลโคกม่วง อำเภอเขาชัยสน

ทิศใต้ ติดต่อกับตำบลคลองใหญ่ อำเภอตะโหนด

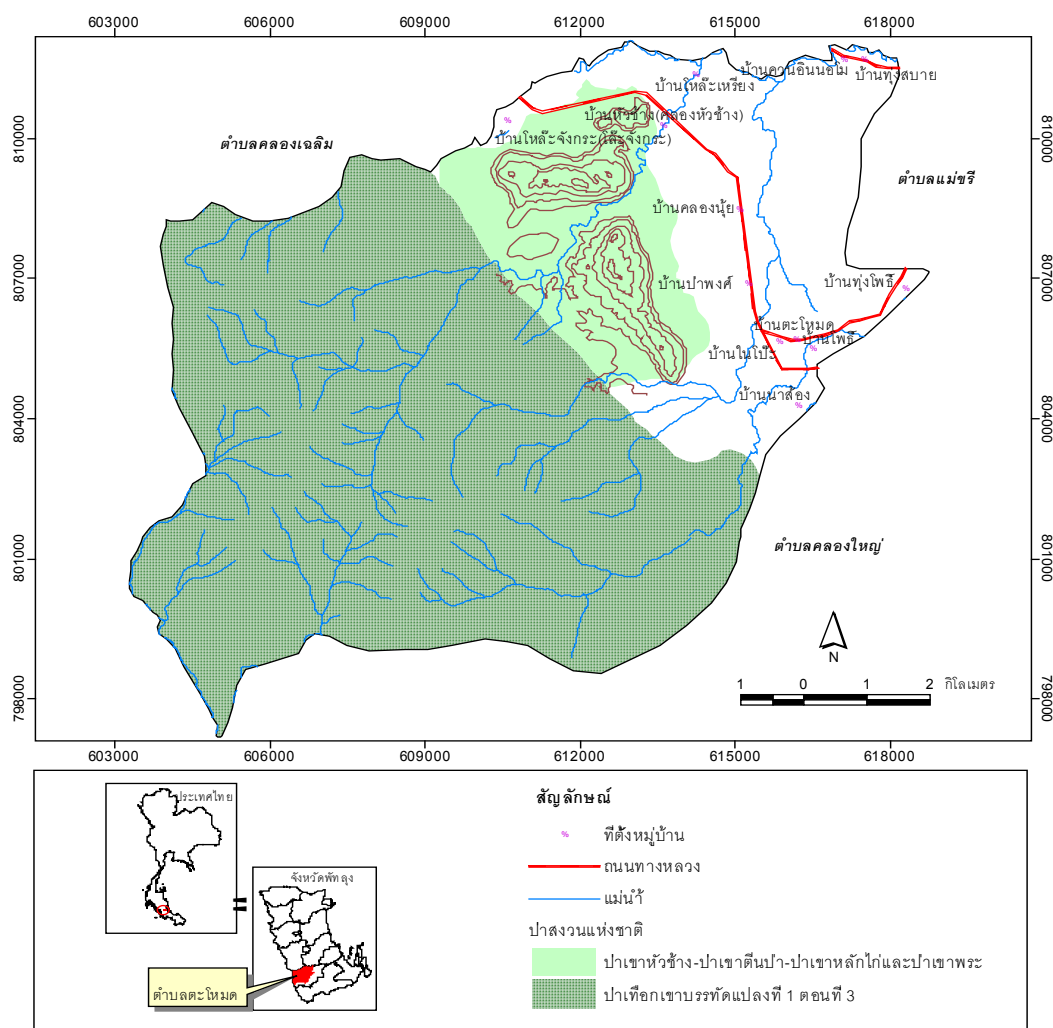
ทิศตะวันออก ติดต่อกับตำบลคลองใหญ่ และตำบลแม่ขรี อำเภอตะโหนด

ทิศตะวันตก ติดต่อกับเทือกเขาบรรทัด ซึ่งกั้นพรมแดนระหว่างจังหวัดพัทลุง

กับจังหวัดตรัง

โดยมีพื้นที่ทั้งหมด 110,405.25 ไร่ (สภากาลานวัดตะโหนด, 2543) ประกอบด้วยหมู่บ้านทั้งหมด 12 หมู่บ้าน ได้แก่ หมู่ที่ 1 บ้านทุ่งโพธิ์ หมู่ที่ 2 บ้านหัวช้าง หมู่ที่ 3 บ้านตะโหนด หมู่ที่ 4 บ้านโพธิ์ หมู่ที่ 5 บ้านคลองนุ้ย หมู่ที่ 6 บ้านโหล๊ะจังกระ หมู่ที่ 7 บ้านควนอินนอโม หมู่ที่ 8 บ้านโหล๊ะเหรียญ หมู่ที่ 9 บ้านป่าพงค์ หมู่ที่ 10 บ้านทุ่งสบาย หมู่ที่ 11 บ้านนาส้อง และหมู่ที่ 12

บ้านโนเีาะ โดยหมู่บ้านบางสวนอยู่ในเขตการปกครองของเทศบาลตำบลตะโหนดและอีกบางสวน
อยู่ในการปกครองขององค์การบริหารส่วนตำบลตะโหนด ดังภาพประกอบ 2



ภาพประกอบ 2 แผนที่แสดงอาณาเขตและที่ตั้งของตำบล ตะโหนด

ที่มา : ศูนย์วิจัยเทคโนโลยีสารสนเทศและวิศวกรรมศาสตร์ภาคใต้ มหาวิทยาลัยสงขลานครินทร์

1.1.2 ลักษณะภูมิประเทศและสภาพภูมิอากาศ

สภาพพื้นที่โดยทั่วไป ด้านทิศตะวันตกเป็นเนินเขา เนื่องจากมีพื้นที่ติดต่อกับแนวเทือกเขาบรรทัด และลาดต่ำไปทางทิศตะวันออก ซึ่งเป็นพื้นที่ราบลุ่มสลับกับเนินควน

สภาพภูมิอากาศ แบ่งได้เป็น 2 ฤดู คือ ฤดูฝนและฤดูร้อน อุณหภูมิสูงสุดอยู่ในช่วง 34 – 37 องศาเซลเซียส และอุณหภูมิต่ำสุด อยู่ในช่วง 24 – 30 องศาเซลเซียส (เทศบาลตำบลตะโหมด, 2545) มีฝนตกโดยเฉลี่ยปีละ 6 - 7 เดือน เมื่อปี พ.ศ. 2544 มีปริมาณน้ำฝนเฉลี่ย 242.4 มิลลิเมตร โดยมีปริมาณน้ำฝนน้อยที่สุดในเดือนมิถุนายน 27.8 มิลลิเมตร และมากที่สุดในเดือนธันวาคม 578.2 มิลลิเมตร (สำนักงานเกษตรอำเภอตะโหมด, 2545)

1.1.3 ทรัพยากรธรรมชาติในพื้นที่ตำบลตะโหมด

ในตำบลตะโหมดมีพื้นที่ป่าไม้บางส่วนอยู่เขตรักษาพันธุ์สัตว์ป่าเขาบรรทัด ป่าสงวนแห่งชาติป่าเทือกเขาบรรทัดแปลงที่ 1 ตอนที่ 3 และป่าสงวนแห่งชาติป่าเขาหัวช้าง ป่าเขาหลักไก่อ ป่าเขาตีนป่า และป่าเขาพระ ดังเช่นป่าไม้ซึ่งมีในพื้นที่หมู่ที่ 2, 4, 5, 6, 9 และ 11 และมีแหล่งน้ำที่สำคัญคือ คลองตะโหมด คลองหัวช้าง คลองโหล๊ะจังกระ คลองกง ลำคลองเหล่านี้ล้วนมีต้นกำเนิดจากเทือกเขาบรรทัดทั้งสิ้น ทรัพยากรดินส่วนใหญ่เป็นดินร่วนเหมาะแก่การเพาะปลูกพืชสวน นอกจากนี้ยังมีสถานที่ท่องเที่ยว ได้แก่ น้ำตกหินลาด น้ำตกโตนใต้ และบ่อน้ำร้อน ในหมู่ที่ 6 น้ำตกท่าช้างและป่าชุมชนเขาหัวช้าง ในหมู่ที่ 9 และน้ำตกลานหม่อมจ้อย ในหมู่ที่ 11 (องค์การบริหารส่วนตำบลตะโหมด, 2544) สภาพเช่นนี้ส่งผลต่อความอุดมสมบูรณ์ของทรัพยากรธรรมชาติในตำบลนี้

สภาพทรัพยากรธรรมชาติในตำบลตะโหมด สามารถแยกประเภทได้ดังนี้

1.1.3.1 ป่าไม้และพันธุ์พืช ลักษณะป่าไม้ในตำบลตะโหมดเป็นป่าเขตร้อน ชนิดป่าดิบชื้น ซึ่งเป็นป่าที่เกิดขึ้นในบริเวณที่ฝนตกหนักตลอดปี หรือในพื้นที่ที่มีความชุ่มชื้นสูงมาก มีลำห้วยอยู่มาก ต้นไม้มีขนาดใหญ่และมักมีพวงพยอมช่วยค้ำลำต้นไว้ มักมีกล้วยไม้และเฟิร์นเกาะตามต้นไม้ พื้นป่ารกทึบด้วยไม้พื้นล่างทั้งหวาย หมาก ป่าส้ม และเถาวัลย์ที่มีขนาดใหญ่กว่าป่าอื่น ๆ อย่างไรก็ตาม ป่าในตำบลตะโหมดในปัจจุบันได้ถูกทำลายลงไปมากพอสมควร (สภาลานวัดตะโหมด, 2543: 15-16)

1.1.3.2 ต้นน้ำลำธารและแหล่งน้ำสำคัญ ต้นน้ำลำธารและแหล่งน้ำสำคัญในตำบลตะโหมดมีแหล่งกำเนิดมาจากป่าในแนวเทือกเขาบรรทัด มีลักษณะเป็นลำห้วยน้ำตก โกรก โตน และธารน้ำ แล้วไหลรวมกันเป็นลำคลองต่าง ๆ ดังกล่าวข้างต้นหล่อเลี้ยงพืช สัตว์ รวมทั้งคนในตำบลด้วย (สภาลานวัดตะโหมด, 2543: 18)

1.1.3.3 **สัตว์ป่า** เนื่องจากพื้นที่ป่าซึ่งเป็นที่อยู่อาศัยและแหล่งอาหารของสัตว์ป่าถูกทำลายลงไปมาก ส่งผลกระทบให้จำนวนของสัตว์ป่าลดลงไปเรื่อย ๆ ด้วย (สภานานาชาติโหมด, 2543: 21)

1.1.4 โครงสร้างพื้นฐาน

1.1.4.1 เส้นทางคมนาคม เส้นทางสำคัญในตำบลมีดังนี้

ก. ถนนสายแม่ขรี – ตะโหนด ซึ่งเป็นถนนสายหลักของตำบล เป็นถนนลาดยางยาว 12 กิโลเมตร เริ่มต้นจากถนนเพชรเกษมที่ตลาดแม่ขรีไปบรรจบกับถนนสายป่าบอน – กงหราที่หมู่ที่ 4 และ 12

ข. ถนนสายแม่ขรี – โห้ลิ้งะจั้งกระ เป็นถนนลาดยางยาว 18 กิโลเมตร เริ่มต้นจากตลาดแม่ขรีไปบรรจบกับถนนสายป่าบอน – กงหราที่หมู่ที่ 9 ตำบลคลองเฉลิม อำเภอกงหรา

ค. ถนนสายป่าบอน – กงหรา เป็นถนนลาดยางยาว 10 กิโลเมตร

ง. ถนนสายตะโหนด – น้ำตกหม่อมจ้อย เป็นถนนลาดยางและถนนคอนกรีต ยาว 4 กิโลเมตร

จ. ถนนสายคลองนุ้ย – ควนอินนอโม เป็นถนนดินยาว 2 กิโลเมตร

ช. ถนนสายหัวช้าง – โห้ลิ้งะเหวียง เป็นถนนคอนกรีตและดินลูกรังยาว 2.5 กิโลเมตร

1.1.4.2 การประปา การไฟฟ้า และโทรศัพท์

ประชากรในตำบลตะโหนดมีน้ำประปา ไฟฟ้า และโทรศัพท์ใช้ทุกหมู่บ้าน แต่ไม่ครบทุกครัวเรือน (สำนักงานเกษตรอำเภอตะโหนด, 2545)

1.1.4.3 **องค์กรและหน่วยงานพื้นฐานในตำบล** (สำนักงานเกษตรอำเภอตะโหนด, 2545)

ก. วัด	2 แห่ง ตั้งอยู่ในหมู่ที่ 3 และ 6
ข. มัสยิด	6 แห่ง ตั้งอยู่ในหมู่ที่ 2 5 7 8 และ 10
ค. อบต.	1 แห่ง ตั้งอยู่ในหมู่ที่ 4
ง. เทศบาลตำบล	1 แห่ง ตั้งอยู่ในหมู่ที่ 4
จ. โรงเรียนมัธยมศึกษา	1 แห่ง ตั้งอยู่ในหมู่ที่ 9

ข. โรงเรียนมัธยมศึกษาเอกชน	1 แห่ง	ตั้งอยู่ในหมู่ที่ 7
ข. โรงเรียนประถมศึกษา	4 แห่ง	ตั้งอยู่ในหมู่ที่ 2 4 6 และ 7
ฉ. ศูนย์พัฒนาเด็กเล็ก	2 แห่ง	ตั้งอยู่ในหมู่ที่ 7 และ 12
ญ. สถานีอนามัย	3 แห่ง	ตั้งอยู่ในหมู่ที่ 5 7 และ 12
ฎ. ที่ทำการตำรวจชุมชน	1 แห่ง	ตั้งอยู่ในหมู่ที่ 4
ฏ. บั๊มน้ำมัน	3 แห่ง	ตั้งอยู่ในหมู่ที่ 3 4 และ 9
ฐ. โรงสี	6 แห่ง	
ฑ. ตลาดเทศบาล	1 แห่ง	ตั้งอยู่ในหมู่ที่ 4
ฒ. ตลาดนัด	5 แห่ง	ตั้งอยู่ในหมู่ที่ 4 5 6 7 และ 9
ด. โรงผลิตน้ำสะอาด	1 แห่ง	ตั้งอยู่ในหมู่ที่ 12
ต. ร้านจำหน่ายสิ่งก่อสร้าง	3 แห่ง	
ถ. ร้านค้าย่อย	50 แห่ง	

1.2 ข้อมูลด้านสังคมและเศรษฐกิจ

1.2.1 ความเป็นมาของชุมชน

ที่ตั้งของชุมชนตะโหมดสันนิษฐานว่าอยู่ในเส้นทางค้าขายของชาวอินเดีย กล่าวคือ พ่อค้าชาวอินเดียเดินทางมาจากฝั่งทะเลอันดามัน ทางอำเภอปะเหลียน จังหวัดตรัง ข้ามเทือกเขาบรรทัดทางช่องเขาตระ ผ่านชุมชนตะโหมดบริเวณบ้านเขาหัวช้าง เพื่อไปยังเมืองสทิงพระ ฝั่งทะเลอ่าวไทย จากการเดินทางด้วยเส้นทางดังกล่าวทำให้เกิดชุมชนเล็กๆ ขึ้นมาและพัฒนาเป็นชุมชนตะโหมดในปัจจุบัน โดยเส้นทางเดินเท้าสายนี้ชาวบ้านยังคงใช้ในการเดินป่าล่าสัตว์และหาของป่าจากฝั่งตะโหมดไปยังด้านตะวันตกของเทือกเขาบรรทัดอยู่จนถึงปัจจุบัน (สภากาชาด ตะโหมด, 2543 : 5) และหลักฐานโบราณสถานและโบราณวัตถุที่ค้นพบ เชื่อได้ว่า ตะโหมดเป็นชุมชนโบราณที่มีประวัติความเป็นมาตั้งแต่สมัยกรุงศรีอยุธยา เช่น พบพระพุทธรูปสำริดปางมารวิชัย ขนาดหน้าตัก 20 เซนติเมตร ศิลปะอู่ทอง ขุดพบภายในสระน้ำของวัดเหนือ ซึ่งเป็นวัดร้างตั้งอยู่ทางทิศใต้ของวัดตะโหมด และมีวัดถ้ำหัวช้าง เป็นวัดร้างตั้งอยู่ที่เขาหัวช้าง ตำบลตะโหมด เป็นวัดที่สร้างขึ้นสมัยกรุงศรีอยุธยา ดังปรากฏหลักฐานในเพลาวัดเขียนบางแก้วว่าเป็นวัดหนึ่งที่ขึ้นกับคณะป่าแก้ว หัวเมืองพัทลุง บริเวณวัดมีถ้ำแห่งหนึ่งเรียกว่า “ถ้ำหัวช้าง” ปากถ้ำหันไปทางทิศใต้ เดิมภายในถ้ำมีพระพุทธรูปปั้นปางไสยาสน์ 1 องค์ ขนาดยาวประมาณ 14 เมตรฐานพระมีรูปช้างปูนปั้นโผล่แบกฐาน 7 เชือก และมีพระพุทธรูปปูนปั้นปางมารวิชัย พระพุทธรูปไม้จำหลักอีกหลาย

องค์ แต่ถูกทำลายไปหมดแล้วเมื่อราวปี 2484 (ชัชวาลย์ พิชะกุล, 2529 อ้างถึงใน คำนวน นวลสนอง, 2543)

เมื่อปี 2439 พระบาทสมเด็จพระจุลจอมเกล้าเจ้าอยู่หัว รัชกาลที่ 5 ได้ทรงตั้งมณฑลนครศรีธรรมราชขึ้น เมืองพัทลุงได้แบ่งเขตการปกครองออกเป็น 3 อำเภอ หรือ 3 แขวง คือ อำเภอกลางเมือง อำเภออุดร และอำเภอทักษิณ และชุมชนตะโหมดได้มีฐานะเป็นตำบลเมื่อปี 2440 ขึ้นกับอำเภอทักษิณ ซึ่งในปี 2445 อำเภอทักษิณได้เปลี่ยนชื่อเป็นอำเภอปากพะยูน ตำบลตะโหมดจึงได้ไปขึ้นกับอำเภอปากพะยูนตามการเปลี่ยนชื่อของอำเภอด้วย จนกระทั่งปี 2496 กิ่งอำเภอเขาชัยสนได้รับการยกฐานะเป็นอำเภอเขาชัยสน ตำบลตะโหมดได้โอนมาขึ้นกับอำเภอเขาชัยสน อย่างไรก็ตาม เนื่องจากตำบลตะโหมดตั้งอยู่ห่างไกลจากตัวอำเภอมาก จึงไม่สะดวกในการติดต่อราชการ นอกจากนี้ ประชากรมีจำนวนมากขึ้นและบ้านเมืองมีความเจริญมากขึ้นด้วย ทางจังหวัดพัทลุงจึงได้เสนอเรื่องขอตั้งกิ่งอำเภอตะโหมดต่อกระทรวงมหาดไทย โดยแยกตำบลตะโหมดออกเป็น 3 ตำบล คือ ตำบลตะโหมด ตำบลแม่ขี และตำบลคลองใหญ่ โดยคณะรัฐมนตรีได้อนุมัติและประกาศในราชกิจจานุเบกษาเมื่อวันที่ 7 สิงหาคม 2520 และในที่สุด มีฐานะเป็นอำเภอตะโหมด ตามประกาศในราชกิจจานุเบกษา เมื่อวันที่ 21 มีนาคม 2529 (ชัชวาลย์ พิชะกุล, 2529 อ้างถึงใน คำนวน นวลสนอง, 2543)

นอกจากนี้ สันนิษฐานว่า คำว่า “ตะโหมด” มีความเป็นมาจาก 2 แนวทาง (สภาลานวัดตะโหมด, 2543 : 6) คือ

ก. คำว่า “ตะโหมด” มาจากคำว่า “ตระ” ซึ่งเป็นชื่อของช่องเขาที่เป็นเส้นทางโบราณบนเทือกเขาบรรทัดที่พ่อค้าชาวอินเดียใช้เดินทางจากอำเภอปะเหลียน จังหวัดตรัง

ข. คำว่า “ตะโหมด” มาจากคำว่า “โต๊ะหมุด” ซึ่งเป็นชื่อของผู้นำชาวไทยมุสลิมคนแรกที่เข้ามาตั้งถิ่นฐานในชุมชนตะโหมด จากคำบอกเล่าของผู้อาวุโสในชุมชน กลุ่มคนกลุ่มแรกที่เข้ามาตั้งถิ่นฐานในชุมชนนี้เป็นคนไทยมุสลิม เนื่องจากหลักฐานชื่อเรียกสถานที่ต่างๆ ในชุมชนปรากฏเป็นชื่อที่เกี่ยวข้องกับชาวมุสลิม เช่น นาปะเจ๊ะ (ที่ตั้งของโรงเรียนวัดตะโหมดในปัจจุบัน) นาโคกแขกเจี้ย หนองโต๊ะอ่อน หนองโต๊ะโค้ง ห้วยโต๊ะเดิม โคกสุเหว่า (ที่ตั้งของวัดตะโหมดในปัจจุบัน) และห้วยทุ่งแขก เป็นต้น

1.2.2 ประชากร

ตำบลตะโหมดมีจำนวนประชากรใน 12 หมู่บ้าน รวมทั้งสิ้น 8,972 คน แยกเป็นชายจำนวน 4,445 คน และหญิงจำนวน 4,527 คน สามารถแยกจำนวนครัวเรือนและประชากรเป็นหมู่บ้านได้ดังนี้

ตาราง 2 จำนวนครัวเรือนและประชากรของตำบลตะโหมด

หมู่ที่	ชื่อหมู่บ้าน	จำนวน ครัวเรือน	จำนวนประชากร		จำนวน ประชากร รวม
			ชาย	หญิง	
1	บ้านทุ่งโพธิ์	118	328	335	663
2	บ้านหัวช้าง	147	460	464	924
3	บ้านตะโหมด	133	396	395	791
4	บ้านโพธิ์	225	462	474	936
5	บ้านคลองนุ้ย	152	455	466	921
6	บ้านโหล๊ะจังก์ระ	144	313	317	630
7	บ้านควนอินนอโม	157	451	461	912
8	บ้านโหล๊ะเหรียญ	120	313	317	630
9	บ้านป่าพงค์	147	344	350	694
10	บ้านทุ่งสบาย	85	213	216	429
11	บ้านนาส้อง	132	340	348	688
12	บ้านโนเฒ๊ะ	140	370	384	754
รวม		1,700	4,445	4,527	8,972

ที่มา : สำนักงานเกษตรอำเภอตะโหมด, 2545

1.2.3 ลักษณะการปกครอง ตำบลตะโหมดมีจำนวนหมู่บ้านทั้งหมด 12 หมู่บ้าน การปกครองแบ่งออกเป็น 2 ส่วน คือ การปกครองโดยองค์การบริหารส่วนตำบลตะโหมด และเทศบาลตำบลตะโหมด ซึ่งองค์การบริหารส่วนตำบลตะโหมดมีหมู่บ้านที่อยู่ในเขตการปกครองทั้งหมดจำนวน 7 หมู่บ้าน ได้แก่ หมู่ที่ 1 2 5 6 7 8 และหมู่ที่ 10 ส่วนอีก 5 หมู่บ้าน ได้แก่ หมู่ที่ 3 4 9 11 และหมู่ที่ 12 มีพื้นที่เพียงบางส่วนเท่านั้นที่อยู่ในเขตการปกครองขององค์การบริหารส่วนตำบลตะโหมด โดยพื้นที่ส่วนใหญ่อยู่ในเขตการปกครองของเทศบาลตำบลตะโหมด (องค์การบริหารส่วนตำบลตะโหมด, 2546)

1.2.4 ศาสนาและขนบธรรมเนียมประเพณี

จำนวนครัวเรือนในตำบลตะโหมดที่นับถือศาสนาพุทธ คิดเป็นร้อยละ 60 และครัวเรือนที่นับถือศาสนาอิสลาม คิดเป็นร้อยละ 40 ของครัวเรือนทั้งหมด จากการบอกเล่า เดิมบริเวณหมู่ที่ 3 บ้านตะโหมดเคยเป็นที่อยู่อาศัยของชาวมุสลิม ต่อมา ชาวมุสลิมได้ย้ายถิ่นฐานไปอยู่ทางทิศใต้ของตำบล คือ บริเวณหมู่ที่ 2 บ้านหัวช้าง และหมู่ที่ 5 บ้านคลองนุ้ย ชาวพุทธจึงเข้ามาอยู่แทนที่ โดยได้ก่อตั้งวัดตะโหมดขึ้น และมีชุมชนชาวพุทธเกิดขึ้นโดยรอบอย่างหนาแน่นขึ้นเรื่อย ๆ (สำนักงานเกษตรอำเภอตะโหมด, 2545) โดยในปัจจุบัน ตำบลตะโหมดมีวัดจำนวน 2 แห่ง คือ วัดตะโหมด และ วัดโหล๊ะจังกระ และมีมัสยิดจำนวน 5 แห่ง ได้แก่ มัสยิดควนอินนอโม มัสยิดบ้านหัวช้าง มัสยิดหมู่หรรณสุดา (บ้านคลองนุ้ย) มัสยิดสมบูรณศาสตร์ (บ้านโหล๊ะเหียง) และมัสยิดบ้านห้วยหาร (สำนักงานการประถมศึกษาอำเภอตะโหมด, 2545) อ่างถึงใน สนทญา เมืองสุข, 2546)

ประเพณีของชุมชนตะโหมดมีความคล้ายคลึงกับชุมชนในภาคใต้ทั่วไป ได้แก่ ประเพณีการทำบุญตักบาตรในวันปีใหม่ ประเพณีทำบุญวันสารทเดือนสิบ ประเพณีทอดกฐิน เป็นต้น (เทศบาลตำบลตะโหมด, 2545) แต่ยังมีประเพณีที่มีลักษณะเด่นและแตกต่างจากชุมชนอื่น ๆ คือ ในช่วงเทศกาลสงกรานต์ จะมีประเพณีสองศาสนา ซึ่งเป็นประเพณีพิเศษของชุมชนนี้ คือ เป็นประเพณีที่ชาวพุทธและชาวมุสลิมมาทำบุญร่วมกันแก่บรรพบุรุษที่ควนศพทวดโต๊ะละหมาด ซึ่งเป็นบรรพบุรุษของชุมชน ในวันนี้ อาหารที่ทุกคนเตรียมมาจะเป็นอาหารที่ไม่ผิดหลักศาสนาอิสลาม โดยชาวพุทธจะแบ่งอาหารให้โต๊ะอิหม่ามประกอบ “พิธีนุหรี”¹ และชาวมุสลิมจะแบ่งอาหารถวายพระสงฆ์เช่นกัน (สภาลานวัดตะโหมด, 2543)

1.2.5 การศึกษา

ชุมชนตะโหมดมีสถานศึกษาระดับประถมศึกษา 3 แห่ง คือ โรงเรียนวัดตะโหมด โรงเรียนบ้านหัวช้าง และโรงเรียนบ้านวัดควนอินนอโม และระดับมัธยมศึกษา 1 แห่ง คือ โรงเรียนประชาบำรุง นอกจากนี้ยังมีศูนย์พัฒนาเด็กเล็กอีก 3 แห่ง และมีโรงเรียนขยายโอกาสทางการศึกษา 1 แห่ง คือ โรงเรียนวัดโหล๊ะจังกระ (สำนักงานการประถมศึกษาอำเภอตะโหมด, 2545) อ่างถึงใน สนทญา เมืองสุข, 2546; องค์การบริหารส่วนตำบลตะโหมด, 2546) ชาวบ้านตะโหมดมีความตื่นตัวและให้ความสำคัญต่อการศึกษา เห็นได้จากการที่ชาวบ้านได้ร่วมกันบริจาคที่ดินและร่วมกันสร้างโรงเรียนประชาบำรุงซึ่งเป็นโรงเรียนระดับมัธยมศึกษาขึ้น มีที่อ่านหนังสือประจำหมู่บ้าน (ตามนโยบายรัฐ) และวัดตะโหมดมีการจัดให้เยาวชนได้มีการศึกษาหลักธรรมในพระพุทธศาสนา โดยจัดให้มีการเรียนการสอนและการสอบธรรมศึกษาเป็นประจำทุกปี นอกจากนี้

¹ พิธีสวดขอพรให้แก่ผู้ที่ล่วงลับตามหลักศาสนาอิสลาม

พระนวกะที่ทำการอุปสมบทที่วัดตะโหนดได้รับการส่งเสริมและสนับสนุนให้สอภรรวมสนามหลวง ทุกรูป ชาวตะโหนดส่วนใหญ่จึงได้รับการศึกษาทั้งทางโลกและทางธรรม (สถาดานวัดตะโหนด, 2543)

1.2.6 การประกอบอาชีพและรายได้

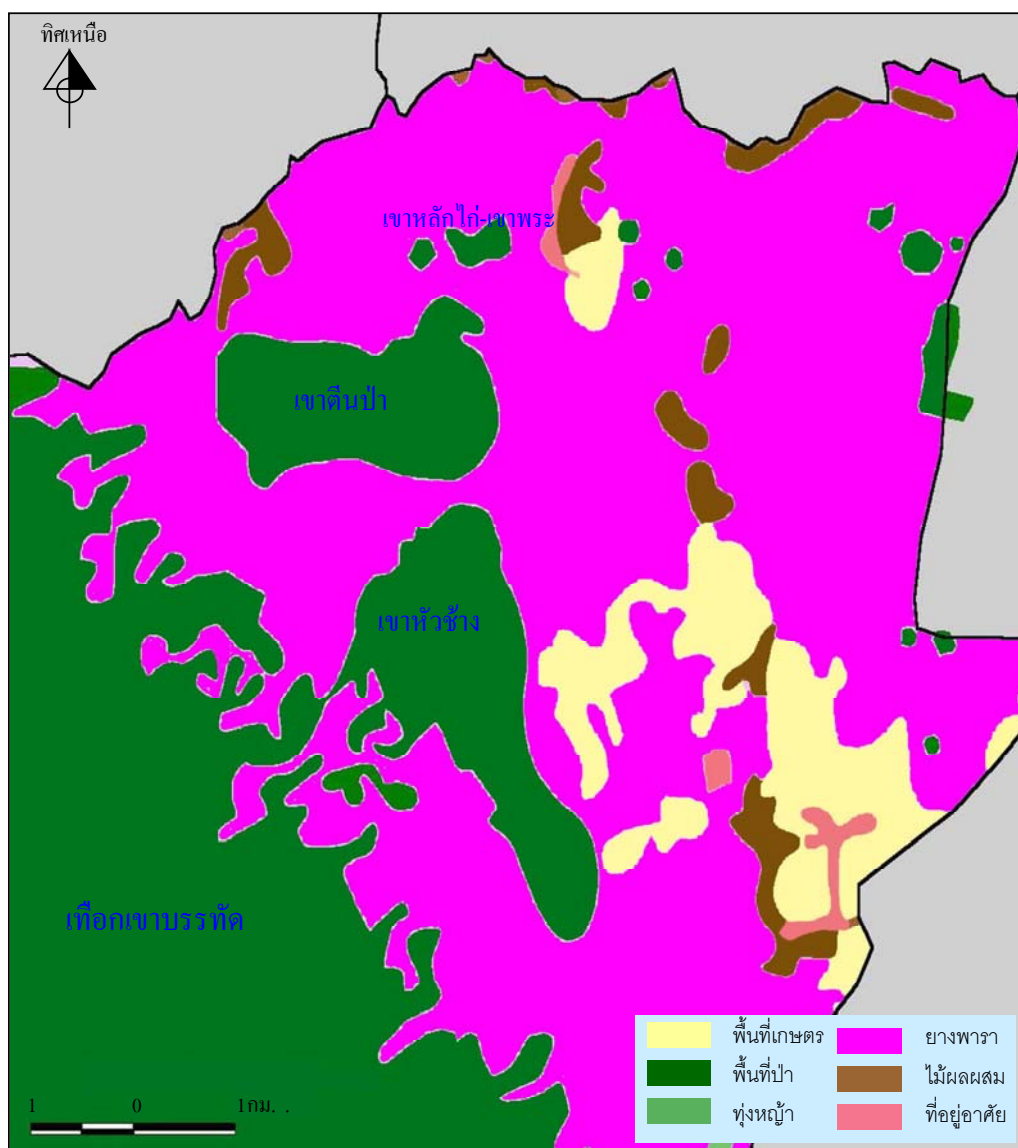
ประชาชนส่วนใหญ่ประกอบอาชีพการเกษตร มีการทำสวนยางพาราและสวนผลไม้เกือบทุกครัวเรือน และมีการทำนาเพื่อบริโภคในครอบครัว (คำนวณ นวลสนอง, 2541) จำนวนประชากรที่ประกอบอาชีพเกษตรกรรม คิดเป็นร้อยละ 80 ประชากรที่ประกอบอาชีพค้าขายและรับราชการ คิดเป็นร้อยละ 15 และประชาชนที่ประกอบอาชีพรับจ้าง คิดเป็นร้อยละ 5 (องค์การบริหารส่วนตำบลตะโหนด, 2546) รายได้เฉลี่ยจากการประกอบอาชีพเกษตร 25,000 บาทต่อปี และรายได้เฉลี่ยจากการประกอบอาชีพนอกภาคเกษตร 40,000 บาทต่อปี (สำนักงานเกษตรอำเภอตะโหนด, 2545)

1.2.7 การใช้ประโยชน์จากที่ดิน

การใช้ที่ดินในตำบลตะโหนด มักใช้ในการประกอบอาชีพทางการเกษตร โดยคนในตำบลตะโหนด 1,551 ครัวเรือน ประกอบอาชีพเกษตรกรรม โดยส่วนใหญ่เป็นเกษตรกรรายย่อย การใช้ที่ดินจึงมุ่งเน้นการเพิ่มผลผลิตต่อหน่วยเป็นสำคัญ ทำให้มีการใช้ที่ดินโดยไม่คำนึงถึงผลเสียหายที่จะเกิดขึ้นในอนาคตมากนัก พื้นที่ของตำบลตะโหนดมีทั้งหมดประมาณ 96,315 ไร่ มีการใช้เพื่อการเกษตรเป็นจำนวนประมาณ 44,986 ไร่ คิดเป็นร้อยละ 46.69 ของพื้นที่ทั้งตำบลตะโหนด ส่วนใหญ่ใช้ทำสวนยางพารา ไม้ผล นาข้าว พืชไร่ ไม้ยืนต้น พืชผัก เป็นต้น ตามลำดับ ในส่วนที่เหลือเป็นแหล่งที่อยู่อาศัยและพื้นที่ว่างเปล่า (สำนักงานเกษตรอำเภอตะโหนด, 2545: 10-16) ดังภาพประกอบ 3

2. ทุนของชุมชน

จากคำขวัญของชุมชนตะโหนดที่ว่า “แดนน้ำตกต้นดาษ ธรรมชาติเขียวขจี ประเพณีสองศาสนา ยางพาราสวยดี บารมีพ่อท่านช่วย ร่ำรวยไม้ผล” (สถาดานวัดตะโหนด, 2543: 45) และจากการศึกษาพบว่า โดยบริบทของความเป็นชุมชนแล้ว ชุมชนตะโหนดมีทุนที่เอื้อให้เกิดการเรียนรู้ของชุมชนในระดับหนึ่ง โดยผู้วิจัยใช้แนวคิด “ทุนของชุมชน” (Community capital) ของอุทัย ดุลยเกษม (2545: 1) ที่ได้จำแนกทุนดังกล่าวออกเป็น 5 ประเภทในการอธิบายทุนดังกล่าว ทั้งนี้ทุนทั้ง 5 ประการของชุมชนตะโหนดมีความทับซ้อนกันอยู่ แต่จำเป็นต้องแยกอธิบายเพื่อความชัดเจน ดังต่อไปนี้



ภาพที่ 3 แสดงลักษณะการใช้พื้นที่บริเวณตำบลตะโหมด อำเภอดะโหมด จังหวัดพัทลุง

ภาพประกอบ 3 ลักษณะการใช้พื้นที่บริเวณตำบลตะโหมด

ที่มา : สถาบันทรัพยากรชายฝั่ง, 2545

- 2.1 ทุนระบบสังคมและวัฒนธรรม (Socio-cultural capital)
- 2.2 ทุนคน (Human capital)
- 2.3 ทุนสติปัญญา (Wisdom capital)
- 2.4 ทุนระบบนิเวศ (Ecological capital)
- 2.5 ทุนเงินตรา (Monetary capital)

2.1 ทุนระบบสังคมและวัฒนธรรม (Socio-cultural capital) หมายถึง การมีภูมิปัญญาและประเพณีวัฒนธรรมท้องถิ่นที่ประยุกต์เข้ากับสภาพสังคม โดยโครงสร้างทางธรรมชาติที่หลากหลายของท้องถิ่นส่งเสริมให้มีปฏิสัมพันธ์แบบเครือข่าย สร้างระบบสังคมแบบพึ่งพา โดยใช้วัฒนธรรมชุมชนเป็นตัวเชื่อมร้อยความหลากหลายหรือความแตกต่างของบุคคลเข้าด้วยกัน จนเกิดเป็นพลังต่อรองและศักยภาพของชุมชนในการใช้ทรัพยากรและการทำกิจกรรมต่าง ๆ ของชุมชนอย่างเหมาะสม สอดคล้องกับ เฟินและสโคเอน (Fien and Skoien, 2002: 270 อ้างถึงใน ฤชวรธร นนทพุท, 2545: 126) ที่กล่าวว่า ทุนทางสังคมเป็นกระบวนการระหว่างกลุ่มคนที่ได้จัดตั้งเครือข่ายบนพื้นฐานของบรรทัดฐานและความเชื่อใจกันทางสังคม เพื่อให้เกิดประโยชน์ร่วมกัน ซึ่งทุนทางสังคมเกิดจากการเรียนรู้ทางสังคมโดยการมีส่วนร่วมของสมาชิกในชุมชน

ทุนระบบสังคมและวัฒนธรรมของชุมชนตะโหนด ประกอบด้วย

2.1.1 ระบบเครือข่ายและโครงสร้างทางสังคมแบบเครือข่าย ลักษณะสังคมของชุมชนตะโหนดที่ตั้งขึ้นตั้งแต่สมัยอยุธยาตอนต้น เป็นสังคมเครือข่าย มีศูนย์รวมใจ คือ วัดตะโหนด มีความสัมพันธ์อันดีระหว่างคนสองศาสนา คือ พุทธและมุสลิม ผ่านความผูกพันแบบเครือข่าย ซึ่งผู้นำอาวุโสคนหนึ่ง คือ ลุงวรรณ ขุนจันทร์ กล่าวว่า ในชุมชนตะโหนดนี้ ศาสนาที่แตกต่างกันไม่ใช่สิ่งแปลกแยก และไม่มีกลุ่มอำนาจบาตรใหญ่เข้ามามีอิทธิพล (สัมภาษณ์, 13 พฤศจิกายน 2544)

เห็บ สาเห็บม โต๊ะอิหม่ามและผู้นำชุมชนหมู่ที่ 5 บ้านคลองนุ้ย (สัมภาษณ์, 12 มิถุนายน 2548) ซึ่งเป็นหมู่บ้านที่มีประชากรนับถือศาสนาอิสลามร้อยละ 95 ได้กล่าวว่า ความสัมพันธ์ของชาวพุทธและชาวมุสลิมในตะโหนดที่ยังคงแน่นแฟ้นมาจนถึงปัจจุบันนั้น มาจากความ เป็นเครือข่ายของคนตะโหนดที่เป็นลูกหลานของโต๊ะโหนด (โต๊ะหมุด) และโต๊ะหมาด บรรพบุรุษของชุมชน และชาวพุทธในชุมชนซึ่งถือเป็นคนส่วนใหญ่ของตำบลในปัจจุบันยังเคารพและให้เกียรติชาวมุสลิม นอกจากนี้ การแต่งงานระหว่างชาวพุทธและชาวมุสลิมยิ่งทำให้ความสัมพันธ์แน่นแฟ้นมากขึ้น เนื่องจากได้มีการช่วยเหลือกันในครอบครัวและเครือข่าย และผู้นำชุมชนปัจจุบันไม่เข้ามาแทรกแซงชุมชนมุสลิม เพราะเข้าใจในประเพณีวัฒนธรรมเป็นอย่างดี ความ

สัมพันธอันดีของชาวพุทธและชาวมุสลิมนี้ถือเป็นเอกลักษณ์สำคัญของชุมชน โดยครั้งหนึ่งที่เขาเดินทางไปยังสถานีวิฑูรย์ร่วมกับพระครูสุนทรกิจจานุโยค เจ้าหน้าที่ที่นั่นได้พักทนายว่า “ไม่ต้องบอกก็รู้ว่ามาจากตะโหมด เพราะไม่มีที่ไหนที่พระสงฆ์กับชาวมุสลิมจะเดินมาด้วยกันอย่างนี้” นอกจากนี้ในการดำเนินกิจกรรมของชุมชน หากมีการขอแรงหรือรับบริจาคเงินเพื่อสร้างสมบัติสาธารณะ เช่น ศาลา บ่อน้ำ ไม่ว่าจะสร้างในหมู่บ้านของคนศาสนาใด จะให้ความร่วมมือซึ่งกันและกันเสมอ และนอกเหนือจากประเพณีสองศาสนาแล้ว หากมีงานศพ งานบวช ตามแบบศาสนาพุทธของญาติพี่น้อง เพื่อนฝูงในชุมชน คนมุสลิมที่นี้ก็ไปร่วมงานทุกครั้งแม้ว่าจะจัดงานในวัดก็ตาม

เหล็ก สาเหล็ก ได้สรุปว่า คำว่า มุสลิมหรืออิสลามนั้น หมายถึง ความสันติสุข และเชื่อว่า ศาสนาพุทธก็นั้นความสันติเช่นเดียวกัน จึงเป็นเรื่องสำคัญที่ชาวมุสลิมต้องคิดให้ออกว่า การดำเนินชีวิตในสังคมอย่างสันติสุขโดยจำเป็นต้องเกี่ยวข้องกับคนทุกศาสนาอย่างหลีกเลี่ยงไม่ได้มันต้องปฏิบัติตัวอย่างไร นอกจากนี้ ตามหลักศาสนาอิสลาม เชื่อว่า การพบญาติถือเป็นเรื่องได้บุญ จากคำกล่าวข้างต้น จะเห็นได้ว่า ไม่มีเส้นแบ่งระหว่างชาวพุทธและชาวมุสลิมในชุมชนตะโหมด

ดังที่ได้กล่าวข้างต้นว่าชุมชนตะโหมดมีการตั้งถิ่นฐานมาเป็นเวลานานและมีความเป็นสังคมเครือญาติสูง (สภากานวัดตะโหมด, 2543: 5) ชยุต อินพรหม (2547) ได้ศึกษาชุมชนนี้และพบว่า มีกลุ่มตระกูลหลักในชุมชนตะโหมดอยู่ประมาณ 3 กลุ่ม คือ

(1) กลุ่มนามสกุล “ชนะสิทธิ์” เป็นกลุ่มนามสกุลที่สืบทอดต่อกันมาในการเป็นผู้นำชุมชน คือ มีการรับช่วงการเป็นกำนันตำบลตะโหมดถึง 4 รุ่น โดยอดีตกำนันเฉลียว ชนินทุพทวงศ์ (ชนะสิทธิ์) มีบทบาทในการพัฒนาชุมชนตะโหมดในช่วงปี 2519

(2) กลุ่มนามสกุล “เขียวเงิน” เป็นกลุ่มนามสกุลของพระครูอุทิศกิจจาทร เจ้าอาวาสวัดตะโหมด

(3) กลุ่มนามสกุล “ขุนจันทร์” เป็นกลุ่มนามสกุลของนายวรรณ ขุนจันทร์ ผู้นำอาวุโสของสภากานวัดตะโหมด

กลุ่มตระกูลทั้ง 3 กลุ่มนี้มีส่วนผลักดันการพัฒนาชุมชนตะโหมดมาอย่างยาวนานและต่อเนื่อง เนื่องจากผู้นำตระกูลทั้งสามเป็นที่เคารพศรัทธาในชุมชน ทำให้การประสานงานภายในครอบครัว รวมทั้งการประสานความร่วมมือระหว่างกลุ่มเป็นไปอย่างราบรื่น มีการช่วยเหลือพึ่งพาอาศัยกันบนพื้นฐานของความเป็นเครือญาติ

นอกจากนี้ ปาวิฉัตร วงศ์พานิช (2546) ได้ศึกษาและจัดกลุ่มนามสกุลของคณะกรรมการป่าชุมชนเขาหัวช้างเช่นกัน โดยสามารถจำแนกได้เป็น 5 กลุ่ม ดังนี้

- ก. กลุ่มนามสกุล “ขุนจันทร์”
- ข. กลุ่มนามสกุล “อาศัย”
- ค. กลุ่มนามสกุล “พลเพชร”
- ง. กลุ่มนามสกุล “ทองมน”
- จ. กลุ่มนามสกุล “ช่วยราชการ”

จะเห็นได้ว่า สมาชิกในชุมชนตะโหนดและสมาชิกของคณะกรรมการป่าชุมชนเขาหัวช้างนั้นล้วนมีสายสัมพันธ์ที่แน่นแฟ้น การทำงานพัฒนาของชุมชน จึงถือเป็นการช่วยเหลือพี่น้องกัน ซึ่งเป็นพื้นฐานของความสัมพันธ์ทางสังคมภายในชุมชนที่อิงอยู่กับสังคมเครือญาติ (แทมไบอาห์, 1970 อ้างถึงใน พอตเตอร์, 2526: 15-18) ดังจะเห็นได้ทั่วไปในสังคมไทย

ส่วนการจัดการทรัพยากรธรรมชาติของชุมชนโดยเฉพาะอย่างยิ่งในการจัดการป่าเขาหัวช้างนั้น นายสมบุญ ช่วยราชการ คณะกรรมการป่าชุมชนเขาหัวช้างคนหนึ่ง (สัมภาษณ์, 27 กุมภาพันธ์ 2545) ได้ยกตัวอย่างภูมิปัญญาชาวบ้านในการล่าสัตว์ คือ การส่งสัญญาณผ่านลูกธนู ในขณะที่กำลังล่าสัตว์ในป่าว่า เมื่อพบสัตว์ที่ต้องการจะล่าแล้ว ก่อนที่จะลงมือยิงปืนนั้น จะมีการเป่าลูกธนูเพื่อถามว่า มีใครที่เห็นสัตว์ตัวนี้ก่อนหรือไม่ ถ้ามีแล้ว เขาจะได้ไม่ยิง เพราะเคารพในสิทธิของผู้มาก่อน ซึ่งถือเป็นความถ้อยทีถ้อยอาศัยต่อกันของคนในชุมชน สอดคล้องกับ เลิศชายศิริชัย (2545) ที่อธิบายว่า ความเป็นเครือญาติซึ่งก่อให้เกิดความถ้อยทีถ้อยอาศัยนั้น ทำให้สมาชิกในชุมชนสามารถเข้าถึงทรัพยากรได้อย่างทั่วถึง นอกจากนี้ สมเกียรติ ปัญญาพัฒนศักดิ์ดา แกนนำในการดูแลป่าชุมชนเขาหัวช้างอีกคนหนึ่ง (สัมภาษณ์, 26 มีนาคม 2545) กล่าวถึงการเข้ามามีส่วนร่วมของชาวบ้านในการดูแลป่าชุมชนว่า แม้ชาวบ้านโดยเฉพาะอย่างยิ่งคณะกรรมการป่าชุมชนเขาหัวช้าง มีอาชีพหลักของครอบครัวที่ต้องทำและไม่ได้รับค่าตอบแทนในการดูแลป่าชุมชน แต่พวกเขาเข้ามาทำงานโดยยึดหลักการทำบุญ โดยใครว่างก็มาช่วย ใครไม่ว่างก็ไม่เป็นไร จะไม่มีการว่าร้ายหรือทะเลาะกัน ต้องทำความเข้าใจซึ่งกันและกัน ซึ่งสอดคล้องกับคำพูดของเหล็บสาเหล็ก (สัมภาษณ์, 12 มิถุนายน 2548) ซึ่งได้วิเคราะห์ความสัมพันธ์ดังกล่าวนี้ว่า ส่งผลดีต่อการแก้ไขปัญหาการทะเลาะวิวาทของวัยรุ่นในชุมชน กล่าวคือ เมื่อผู้ปกครองของวัยรุ่นต้องเข้ามาทำความเข้าใจกัน สามารถคลี่คลายปัญหาได้ด้วยการพูดคุยกันว่า ทั้งสองฝ่ายเป็นญาติกัน และดีกันมาตั้งแต่รุ่นบรรพบุรุษแล้ว และแนวคิดของประสิทธิ์ สวัสดิ์ญาติ (2535: 89 อ้างถึงใน ปาวิฉัตร วงศ์พานิช, 2546: 100) ที่กล่าวถึงระบบเครือญาติและการจัดระเบียบสังคมไว้ว่า สายสัมพันธ์ทาง

เครือข่ายจะเชื่อมโยงบุคคลกับบุคคล บุคคลกับกลุ่ม และระหว่างกลุ่มกับกลุ่มเข้าด้วยกัน ทำให้การดำเนินกิจกรรมใดๆ ในชุมชนจะได้รับความร่วมมือเป็นอย่างดี

2.1.2 ประเพณี ชุมชนตะโหนดมีประเพณีของชุมชนที่สืบทอดมาอย่างต่อเนื่อง ตั้งแต่อดีต เป็นงานรื่นเริงที่เชื่อมร้อยสมาชิกในชุมชนให้มีกิจกรรมต่างๆ ร่วมกันอยู่เสมอ

ประเพณีอันเป็นเอกลักษณ์ของชุมชนตะโหนด คือ ประเพณีสงกรานต์ ซึ่งจัดขึ้นในวันที่ 13-15 เมษายนของทุกปี ถือเป็นช่วงเวลาแห่งความสนุกสนาน เพราะเป็นการฉลองรับศักราชใหม่และเป็นช่วงเวลาที่ถูกหลานร่วมกันทำบุญอุทิศส่วนกุศลให้แก่บรรพบุรุษ นอกจากนี้ทุกคนจะทำตัวให้ห่างจากภาระหน้าที่การทำงานที่ประจำด้วย (สภาพานวัดตะโหนด, 2543: 24-25) นอกจากนี้ ทศนีย์ รุ่งเรือง (สัมภาษณ์ 15 เมษายน 2545) ตัวแทนคนหนุ่มสาวคนหนึ่งซึ่งออกไปทำงานประจำนอกพื้นที่กล่าวว่า “ในช่วงเทศกาลสงกรานต์ของทุกปีนั้น หลานหลานของชุมชนตะโหนดที่ออกไปเรียนและทำงานที่อื่นถือเป็นประเพณีว่าจะต้องกลับบ้าน โดยจะมีการนัดเลี้ยงรุ่นกันในช่วงนี้ด้วย”

ในประเพณีดังกล่าว มีกิจกรรมดังต่อไปนี้

2.1.2.1 วันที่ 13 เมษายน เป็นวันที่ทำบุญตักบาตรและถวายภัตตาหารเพลในวัดตะโหนดในภาคเช้า และในภาคบ่ายมีการนิมนต์พระบั้งสุกุลอุปัชฌาย์บรรพบุรุษ และมีการเล่นน้ำกัน ส่วนในภาคกลางคืน มีกิจกรรมการแสดงย้อนยุควิถีชีวิตชุมชนตะโหนด ซึ่งเป็นการแสดงของสมาชิกในชุมชน โดยความร่วมมือขององค์กรในชุมชน

2.1.2.2 วันที่ 14 เมษายน มีการทำบุญ สรงน้ำพระ และแข่งขันการละเล่นพื้นบ้านระหว่างหมู่บ้าน เช่น ทูนเพลิง² เพื่อความสนุกสนานและเป็นการสร้างความสัมพันธ์อันดีต่อกัน นอกจากนี้ ชุมชนได้กำหนดให้วันนี้เป็นวันกตัญญูอีกด้วย โดยมีการรดน้ำขอพรจากผู้อาวุโส

2.1.2.3 วันที่ 15 เมษายน มีกิจกรรมที่สำคัญและเป็นเอกลักษณ์ของชุมชน คือ ประเพณีสองศาสนา เป็นการทำบุญร่วมกันระหว่างชาวพุทธกับชาวมุสลิมที่มีบรรพบุรุษร่วมกัน โดยมีสถานที่ประกอบพิธี คือ บริเวณฌาปนสถานของชาวพุทธในปัจจุบัน ซึ่งเคยเป็นสุสานของชาวมุสลิมในอดีต ในวันดังกล่าวมีการร่วมกันทำบุญอุทิศส่วนกุศลให้แก่ผู้ที่ล่วงลับไปแล้ว โดยอาหารที่นำมาต้องไม่มีอาหารที่ผิดหลักศาสนาอิสลาม แล้วชาวพุทธจะแบ่งอาหารให้โต๊ะอิหม่ามนำไปประกอบพิธีตามหลักศาสนาอิสลาม ในขณะที่เดียวกัน ชาวมุสลิมก็จะแบ่งอาหารถวายพระสงฆ์ของศาสนาพุทธเช่นกัน โดยพระครูสุนทรกิจจานุโยค (สัมภาษณ์ 15 เมษายน 2545)

² การนำภาชนะใส่น้ำซึ่งเป็นเครื่องปั้นดินเผาวางไว้บนศีรษะและแข่งขันความเร็วคล้ายการวิ่งแข่งหรือการวิ่งผลัด

กล่าวว่า ศาสนาไม่ทำให้ญาติแยกกัน โดยประเพณีสองศาสนาที่จัดขึ้นมีวัตถุประสงค์เพื่อแสดงความรักและความสามัคคีของคนในชุมชน และแสดงความกตัญญูต่อบรรพบุรุษด้วยการสืบทอดและอนุรักษ์ความดีของบรรพบุรุษ

นอกจากนี้ ในปี 2545 ระหว่างวันที่ 5-17 เมษายน วัดตะโหนดได้จัดงานปิดทองฝังลูกนิมิต ซึ่งผู้วิจัยมีโอกาสร่วมสังเกตการณ์และพบว่า การแบ่งหน้าที่รับผิดชอบของสมาชิกในชุมชนนั้นเป็นไปอย่างเป็นธรรมชาติและมีวัดตะโหนดเป็นศูนย์กลาง โดยมีการเชิญชาวบ้านและองค์กรชุมชน รวมทั้งหน่วยงานราชการในพื้นที่เข้ามารับผิดชอบงานนี้ร่วมกัน ซึ่งถือเป็นการรวมกลุ่มกันเป็นองค์กรขนาดใหญ่ระดับตำบลซึ่งบริหารจัดการโดยสมาชิกของชุมชน (ถุษาวรรณ นนทพุท, 2545: 128) โดยมีการแบ่งงานเป็นฝ่ายต่าง ๆ และหมุนเวียนกันรับผิดชอบในแต่ละวัน เช่น ฝ่ายต้อนรับ ฝ่ายขายดอกไม้และธูปเทียน ฝ่ายอาหาร ฝ่ายประชาสัมพันธ์ เป็นต้น จากการสังเกตการณ์เมื่อวันที่ 14 มีนาคม 2545 ซึ่งมีการประชุมเตรียมการจัดงานฝังลูกนิมิตวัดตะโหนดและประเพณีสงกรานต์ โดยมีการประชุมแบ่งงานการทำอาหารและชี้แจงเรื่องกัณฑ์เทศน์ โดยมีวัดตะโหนดเป็นเจ้าภาพ และมีสมาชิกที่เข้าร่วมประชุม คือ กำนัน ผู้ใหญ่บ้าน ตัวแทนแม่บ้านจากแต่ละหมู่บ้าน พระสงฆ์ และชาวบ้านที่สนใจ จากการสอบถามผู้เข้าร่วมประชุม พบว่า การประกาศนัดประชุมนั้นมักจะประกาศในงานศพหรือวันสำคัญทางศาสนา ซึ่งเป็นวันที่คนในชุมชนมารวมตัวกันที่วัดตะโหนด นอกจากนี้จากการสัมภาษณ์กลุ่มแม่บ้านที่เข้ามาช่วยเตรียมงานฝังลูกนิมิต กล่าวว่า “ที่เข้ามาช่วยงานเพราะเป็นงานของส่วนรวม งานของชุมชน จึงถือเป็นหน้าที่ที่ต้องทำ” (23 มีนาคม 2545) นอกจากนี้ ผู้วิจัยได้สังเกตการณ์ถึงวัยของผู้หญิงที่เข้ามาช่วยเตรียมจัดชุดธูปเทียนที่จะใช้ในงานฝังลูกนิมิต พบว่า ผู้หญิงวัยอาวุโสเข้ามาช่วยงานทุกวันโดยมาตั้งแต่เช้า ขณะที่ผู้หญิงวัยกลางคนที่เป็นครู-อาจารย์มาช่วยงานในช่วงปิดภาคเรียนได้ ส่วนผู้หญิงวัยสาวกลับมาช่วยงานได้ในช่วงปิดภาคเรียน

ความสำคัญและมีเอกลักษณ์เฉพาะทางสังคมวัฒนธรรมนี้ มีส่วนผลักดันให้ชุมชนตะโหนดร่วมกับสถาบันทักษิณคดีศึกษาจัดตั้งศูนย์วัฒนธรรมตะโหนดขึ้นภายในบริเวณโรงเรียนประชาบำรุง ในพื้นที่หมู่ที่ 9 เมื่อปี 2541 โดยสมาชิกในชุมชนได้ช่วยกันลงแรงกายแรงใจในการก่อสร้างศูนย์วัฒนธรรมแห่งนี้ เพื่อให้เป็นแหล่งเรียนรู้วัฒนธรรม ประเพณี และวิถีชีวิตของชุมชนตะโหนดตั้งแต่อดีตของเยาวชนในชุมชนและบุคคลภายนอกอีกด้วย

กิจกรรมและประเพณีของชุมชนทั้งหลายเหล่านี้ สะท้อนให้เห็นความรักและความสามัคคี ความร่วมมือ การพึ่งพาอาศัยกันในชุมชน ถือเป็นปัจจัยหนึ่งที่ส่งเสริมความสัมพันธ์

ภายในชุมชนให้เกาะเกี่ยวกันตลอดเวลา และเป็นทุนทางสังคมและวัฒนธรรมอย่างหนึ่งที่เอื้อประโยชน์ต่อการพัฒนาชุมชนได้เป็นอย่างดี

2.1.3 การมีวัดเป็นศูนย์กลางของชุมชน ชุมชนตะโหนดมีวัดตะโหนดเป็นศูนย์รวมจิตใจของสมาชิกชาวพุทธตั้งแต่อดีตจนถึงปัจจุบัน

วัดตะโหนดตั้งอยู่ในพื้นที่หมู่ที่ 3 ตำบลตะโหนด อำเภอตะโหนด จังหวัดพัทลุง สังกัดคณะสงฆ์มหานิกาย มีที่ดินตั้งวัดประมาณ 21 ไร่ พื้นที่ตั้งวัดเป็นที่ราบต่ำกลางชุมชน มีคลองกงไหลผ่านกลางวัด แรกเริ่มในปี 2450 หลวงพ่อเปีย ซึ่งได้เดินทางมาจากวัดดอนคัน ตำบลคูชูด อำเภอสังขละบุรี จังหวัดสงขลา ได้มาปฏิบัติธรรมอยู่ในพื้นที่ที่เป็นป่าช้าเดิม ต่อมาประชาชนได้ใช้พื้นที่นั้นสร้างขึ้นเป็นวัด ตั้งแต่วันที่ 10 เมษายน 2452 มีพระอธิการช่วย อินฺทสุโร (ชาวบ้านเรียกกันว่า “พ่อท่านช่วย”) เป็นเจ้าอาวาสรูปแรก ในด้านการศึกษา ได้จัดให้มีโรงเรียนประถมศึกษาซึ่งเริ่มเปิดสอนในปี 2464 โดยใช้ศาลาการเปรียญเป็นสถานที่เรียน นอกจากนี้วัดตะโหนดได้เปิดสอนพระปริยัติธรรมมาตั้งแต่ปี 2485 วัดตะโหนดมีเจ้าอาวาสมาแล้ว 3 รูป คือ พระอธิการช่วย อินฺทสุโร (ปี 2453 – 2481) พระครูหมุน ฐมฺปาโล (ปี 2484 – 2510) และพระครูอุทิตกิจจาทร หรือ จ้วน อุตตมโน (ปี 2510 เป็นต้นมา) (กรมศาสนา, 2527 อ้างถึงใน คำนวน นวลสนอง, 2543) กรมศาสนายกย่องให้วัดตะโหนดเป็นวัดพัฒนาตัวอย่างในปี 2526 และวัดพัฒนาตัวอย่างดีเด่นในปี 2530 ตามลำดับ

วัดตะโหนดนั้นมีบทบาทในการพัฒนาชุมชนมาตั้งแต่อดีต โดยในอดีตมีพระภิกษุเป็นผู้นำตามธรรมชาติของชุมชนในการระดมความร่วมมือของชุมชนในการสร้างวัดและโรงเรียน เจ้าอาวาสของวัดตะโหนดทุกรูปเป็นผู้นำที่เป็นที่เคารพศรัทธาและถือเป็นแบบอย่างในการทำงานพัฒนาชุมชนให้แก่ชาวบ้านในรุ่นต่อๆ มา เช่น พระอธิการช่วย อินฺทสุโร หรือ พ่อท่านช่วย เจ้าอาวาสรูปแรกเป็นที่เคารพศรัทธาของชาวบ้านมาก เนื่องจากท่านเป็นพระนักปฏิบัติที่เคร่งครัด ต่อมา เมื่อพระครูหมุน ฐมฺปาโล เป็นเจ้าอาวาสรูปที่สอง ท่านได้ริเริ่มสร้างโรงเรียนวัดตะโหนด (หมุนคณานุสรณ์) เป็นโรงเรียนประถมศึกษาของชุมชน โดยท่านมีบทบาทในการระดมทุนจากชาวบ้านมาสมทบกับงบประมาณจากภาครัฐจนกระทั่งสร้างโรงเรียนสำเร็จ และพระครูอุทิตกิจจาทร เจ้าอาวาสรูปปัจจุบัน มีบทบาทในการจัดตั้งโรงเรียนประชาบาล โรงเรียนระดับมัธยมศึกษาของชุมชน และขอตัดถนนสายตะโหนด – แม่ขรี เป็นต้น (คำนวน นวลสนอง, 2543) ความเป็นผู้นำที่นำประโยชน์มาสู่ชุมชนอย่างเป็นรูปธรรมของเจ้าอาวาสทั้ง 3 รูปทำให้ชาวบ้านเกิดความเลื่อมใสศรัทธา และบารมีของเจ้าอาวาสทั้งสามนำไปสู่ความศรัทธาของชาวบ้านต่อสถาบันทางศาสนาของชุมชน คือ วัดตะโหนด อย่างต่อเนื่องจนพัฒนาเป็นศูนย์กลางของชุมชนจนถึงปัจจุบัน

โดยในระดับของชาวบ้านทั่วไป วัดตะโหนดเป็นศูนย์รวมของความเลื่อมใสศรัทธาต่อพระสงฆ์และสถาบันทางศาสนาและเป็นศูนย์กลางในการพบปะพูดคุยของชุมชนและเป็นสถานที่ประกอบพิธีกรรมทางศาสนา ในขณะที่กลุ่มแกนนำชุมชนถือว่าวัดตะโหนดนั้นเป็น“จุดนัดพบ” และพื้นที่ของการแลกเปลี่ยนเรียนรู้งานในเชิงพัฒนาระหว่างชาวบ้านในชุมชนด้วยกันและระหว่างชุมชนกับหน่วยงานจากภายนอก โดยการเป็นศูนย์กลางของชุมชนในที่นี้ ผู้วิจัยพบว่า นอกจากวัดตะโหนดเป็นศูนย์รวมจิตใจในความหมายทางสัญลักษณ์แล้ว ในทางกายภาพ “สถานที่” ของวัดตะโหนดยังถือว่าเป็นศูนย์กลางของชุมชนอีกด้วย เนื่องจากทำเลที่ตั้งของวัดนั้นอยู่ใจกลางของชุมชน ทำให้ชาวบ้านรวมถึงบุคคลภายนอกเข้าถึงได้ง่าย

2.1.4 การมีความเชื่อร่วมกัน ชุมชนตะโหนดมีสิ่งศักดิ์สิทธิ์และตำนานความเชื่อที่ถูกถ่ายทอดมาด้วยกันหลายเรื่องที่เป็นที่เคารพนับถือและผูกพันของคนในชุมชนทั้งชาวพุทธและชาวมุสลิม ดังนี้

2.1.4.1 ความเชื่อเกี่ยวกับ “ทวดหัวช้าง” ชุมชนตะโหนดมีธรรมเนียมปฏิบัติในการเข้าป่ามาตั้งแต่อดีตว่า เมื่อใดก็ตามที่จะเดินทางเข้าสู่เขตเทือกเขาบรรทัด ซึ่งต้องผ่านเขาหัวช้าง ทุกคนต้องทำความเคารพต่อ “ทวดหัวช้าง” ก่อนทุกครั้ง โดยการขออนุญาตและอธิษฐานต่อทวดหัวช้างให้ช่วยปกป้องรักษาจากภัยอันตราย

ทวดหัวช้างเป็นที่เคารพนับถือของชาวบ้านตะโหนดทั้งชาวพุทธและชาวมุสลิมมาตั้งแต่อดีต เชื่อกันว่า ศพของทวดหัวช้างฝังไว้ที่บ้านเขาหัวช้าง ในอดีตชาวบ้านมักมาบนบานเพื่อฝากวัวและควายซึ่งชาวบ้านถือเป็นทรัพย์สินที่มีค่าไว้ ขอให้ถูกขโมยหรือถูกเสือกินโดยมีสิ่งแก้บน คือ เทียน 3 เล่ม หรือ ระบุปั้นช้าง นำไปวางไว้บนหลุมศพ นอกจากนี้ ทวดหัวช้างถือเป็นศาลยุติธรรมของชุมชนในอดีตด้วย กล่าวคือ การพิสูจน์ความบริสุทธิ์ใจของคนที่ถูกกล่าวหาจากคนอื่น ๆ ในชุมชนสามารถมาสาบานตนต่อทวดหัวช้างได้ โดยมีความเชื่อว่าหากใครมีความกล้าหาญที่จะเข้ามาสาบานตน แสดงว่าไม่ได้ทำความผิดตามที่ถูกกล่าวหา ในขณะที่ใครก็ตามที่ไม่กล้าสาบานตน แสดงว่าได้ทำความผิดจริง (พระครูสุนทรภิกขานุโยค (สัมภาษณ์), อ้างถึงในชยุต อินพรหม, 2547)

ตำนานทวดหัวช้างซึ่งมีความเชื่อที่เล่าสืบต่อกันมาตั้งแต่เริ่มตั้งชุมชนได้กล่าวไว้ว่า เขาหัวช้างซึ่งเป็นชายหนุ่ม ได้ข่าวว่าเขาเหลิม (เขาเฉลิม ซึ่งตั้งอยู่ในตำบลคลองเฉลิม อำเภอองครักษ์ จังหวัดพัทลุง) ซึ่งเป็นหญิงสาวเป็นโรคเรื้อรังหรืองูสวัดที่ศีรษะ เขาหลักไก่อ ผู้เป็นแม่ของเขาเหลิมจึงได้ประกาศว่า ถ้าใครรักษาลูกสาวของตนให้หายได้ จะยกลูกสาวให้ เขาหัวช้างจึงไปหายามารักษาให้จนหาย แต่เมื่อเขาหลักไก่อจะยกลูกสาวให้เขาหัวช้าง เขาตื่นปากกลับเข้ามา

ขัดขวาง เขาหัวข้างเสียใจมากจนกลั้นใจตาย กลายเป็นภูเขาค้างคาวที่ชื่อว่า “เขาหัวข้าง” ตำนานนี้ได้ถูกเล่าขานในรูปของบทกลอนดังนี้

เขาเหลิมเป็นเริ่มที่ข้าง เขาหัวข้างเอายามาใส่
 เขาหลักไถ่ยกลูกสาวให้ เขาตีนปามาขวางหน้าไว้
 เขาหัวข้างกลั้นใจตายกลายเป็นศิลา
 (พระครูสุนทรภิกขจาญโยค (สัมภาษณ์), 7 พฤษภาคม 2545)

2.1.4.2 ความเชื่อต่อ “พ่อท่านช่วย” พ่อท่านช่วย คือ พระอธิการช่วย อินทโร เจ้าอาวาสรูปแรกของวัดตะโหนดระหว่างปี 2453-2481 และเมื่อปี 2530 ชุมชนตะโหนด โดยการนำของพระครูอุทิตกิจจาทรได้ร่วมกันหล่อรูปเหมือนของท่าน และประดิษฐานในวิหารพ่อท่านช่วย ภายในวัดตะโหนด พ่อท่านช่วยเป็นที่เคารพนับถือของชาวตะโหนดและคนต่างถิ่นในเรื่องความศักดิ์สิทธิ์ ใครที่มีความเดือดเนื้อร้อนใจ เช่น ของหาย หรือ ปรารถนาสิ่งใด จะมาบนบานขอพรที่หน้ารูปเหมือนของท่าน ในที่สุดผู้บนจะสมหวังตามปรารถนา และจะเข้ามาแก้บนด้วยการปิดทอง หรือห่มผ้าสี ถวายขนมโค (สภาลานวัดตะโหนด, 2543: 44)

ความเคารพนับถือของชุมชนที่มีต่อพ่อท่านช่วย จะเห็นได้จากคำขวัญของชุมชนตะโหนดที่ว่า “แดนน้ำตกตื่นตาฯ ธรรมชาติเขียวขจี ประเพณีสองศาสนา ยางพาราสวยดี บารมีพ่อท่านช่วย ร่ำรวยไม่ผล” ซึ่งได้กล่าวถึงท่านไว้ด้วย

2.1.4.3 ตำนานเรื่อง “ดินลุม” ดินลุมเป็นปรากฏการณ์ทางธรรมชาติที่ผิวดินยุบตัวลงจากระดับผิวดินเดิม โดยยังปรากฏให้เห็นจนถึงปัจจุบัน อยู่ในเขตบ้านโหล๊ะหนุ ในหมู่ที่ 2 ตำบลตะโหนด มีขนาดกว้างบ้าง เล็กบ้าง จำนวน 3 หลุม มีความลึกประมาณ 2-3 เมตร คนเฒ่าคนแก่ในชุมชนได้เล่าต่อๆ กันมาว่า แต่เดิมบริเวณนี้เป็นที่ตั้งของหมู่บ้านเล็กๆ ต่อมาเกิดการเคลื่อนตัวของพื้นดิน ทำให้ผิวดินส่วนนี้ยุบตัวลงพร้อมกับกลืนหมู่บ้านแห่งนี้ลงไปด้วย (สภาลานวัดตะโหนด, 2543: 41)

ตำนานเรื่องดินลุมที่เล่าสืบต่อกันมาได้กล่าวไว้ว่า “เมื่ออดีตกาลนานมาแล้ว ในหมู่บ้านแห่งนี้ ผู้คนขาดศีลธรรมอันดี ทำแต่บาปกรรม ฆ่าสัตว์ตัดชีวิต ประพฤติแต่กรรมชั่ว ไม่ใส่ใจในคำสอนของพระผู้เป็นเจ้า กระทำผิดผีผิดป่า ละเลยในกฎของป่า กฎบ้าน ทำอะไรตามใจตนเอง จนเกิดความวุ่นวายโกลาหลทั้งหมู่บ้าน ไม่อาจหาความสงบสุขได้ มีใครเตือนก็หาได้เชื่อไม่ พระผู้เป็นเจ้าจึงบันดาลให้หมู่บ้านนี้ยุบตัวลง จนทำให้คนตายหมดทั้งหมู่บ้าน พื้นที่บริเวณนั้นจึงมีการเรียกติดปากมาจนถึงปัจจุบันว่า ดินลุม” (สภาลานวัดตะโหนด, 2543: 29)

2.1.4.4 ความเชื่อเกี่ยวกับการเก็บน้ำผึ้ง ในขั้นตอนของการเก็บน้ำผึ้งของชาวบ้านตะโหนด ต้องมีพิธีไหว้ไม้ก่อนที่จะมีการเก็บน้ำผึ้ง และเมื่อเก็บน้ำผึ้งเสร็จแล้ว จะมีการตั้งเครื่องสังเวทภูมิเทวดาและสิ่งศักดิ์สิทธิ์ทั้งหลาย หรือที่ชาวบ้านเรียกกันว่า “การตั้งโหมลน” โดยมีความเชื่อว่าหากปฏิบัติเช่นนี้อย่างเคร่งครัด จะมีครุหมอมึ้งมาเข้าทรง ส่งผลให้ทำงานได้คล่องแคล่ว ประสบความสำเร็จ และปลอดภัย (คำนวน นวลสนอง, 2543: 42-43)

พิธีไหว้ไม้ก่อนการเก็บน้ำผึ้งนั้น จะมีเครื่องเช่น ประกอบด้วย ไม้ตัวผู้ ข้าวเหนียว ข้าวเจ้า เทียน หมาก และพลู พิธีกรรมดังกล่าวจะเริ่มต้นจากการสวดบทคาถาบวงสรวงภูมิเทพยดา หรือที่เรียกกันว่า ชุมนุมเทวดา ต่อด้วยการขออนุญาตและขอพรจากเจ้าที่เจ้าทาง เจ้าป่า เจ้าเขา เจ้าห้วย เจ้าคลอง เจ้าหนอง เจ้าบึง เทพารักษ์ ผู้รักษาต้นไม้ และสิ่งศักดิ์สิทธิ์ที่ผู้เก็บน้ำผึ้งนับถือ ให้การเก็บน้ำผึ้งครั้งนี้ประสบความสำเร็จและปลอดภัย ซึ่งการไหว้ไม้จะช่วยให้ผู้เก็บน้ำผึ้งมีกำลังใจที่เข้มแข็ง รอบคอบ และไม่ประมาท เพราะหากจิตใจอ่อนแออาจทำให้เกิดอันตรายได้ และการเก็บน้ำผึ้งนั้นถือเป็นการทำงานกลุ่ม ทุกคนจึงต้องมีจิตใจเป็นอันหนึ่งอันเดียวกันและช่วยเหลือกัน

เมื่อเก็บน้ำผึ้งจากรังเสร็จเรียบร้อยแล้ว ต้องมีพิธีสังเวทภูมิเทวดาหรือสิ่งศักดิ์สิทธิ์ (การตั้งโหมลน) โดยทำห่างหรือร้านเล็กๆ แล้วนำน้ำผึ้งรวงที่ดีที่สุดใส่ภาชนะหรือใบตองที่ทำเป็นกระทงตั้งไว้บนห้างหรือร้านนั้น พร้อมทั้งนำน้ำผึ้งที่เก็บได้และอุปกรณ์ที่ใช้ในการเก็บน้ำผึ้งทั้งหมดตั้งรวมกันพร้อมทั้งจุดเทียนและกล่าวเชิญเจ้าที่ เจ้าทาง เจ้าป่า เจ้าเขา เจ้าห้วย เจ้าคลอง เจ้าหนอง เจ้าบึง เทพารักษ์ ผู้รักษาต้นไม้ สิ่งศักดิ์สิทธิ์ทั้งหลาย และวิญญาณของครุหมอมึ้งให้มารับเครื่องสังเวท โดยตั้งทิ้งไว้ประมาณ 10-15 นาที หลังจากนั้นจึงเชิญให้ภูมิเทวดา สิ่งศักดิ์สิทธิ์ และวิญญาณของครุหมอมึ้งทั้งหลายกลับไปสถิตตามที่ได้เดิม แล้วจึงนำน้ำผึ้งที่เก็บได้กลับบ้าน

จะเห็นได้ว่า ความเชื่อของชุมชนที่มีต่อเรื่องต่างๆ ข้างต้นเป็นเครื่องมือกำกับให้คนในชุมชนประพฤติปฏิบัติตนอยู่ในครรลองที่เป็นที่ยอมรับ เคารพในความยิ่งใหญ่ของธรรมชาติและยอมรับพลังอำนาจของธรรมชาติเหนือมนุษย์ นอกจากนี้ความเชื่อดังกล่าว โดยเฉพาะอย่างยิ่งความเชื่อที่มีต่อทวดหัวช้าง แสดงให้เห็นถึงเอกลักษณ์สำคัญของชุมชนนี้ นั่นคือ ความเป็นหนึ่งเดียวกันของชาวพุทธและชาวมุสลิมที่มีสิ่งยึดเหนี่ยวจิตใจเป็นสิ่งเดียวกัน ซึ่งถือเป็นรากฐานสำคัญของความเป็นชุมชนที่เหนียวแน่นของชุมชนตะโหนดตั้งแต่อดีตจนถึงปัจจุบัน

2.2 ทูคน (Human capital) หมายถึง การมีทรัพยากรบุคคลที่มีคุณภาพ ซึ่งประกอบด้วย ผู้นำชุมชนที่มีความรู้ ความสามารถในการบริหารจัดการองค์กรต่าง ๆ ของชุมชน และเป็น

ยอมรับของสมาชิกในชุมชน และสมาชิกในชุมชนคนอื่น ๆ ที่มีความหลากหลายด้านอายุ เพื่อให้การบริหารจัดการองค์กรต่าง ๆ ของชุมชนเข้าถึงและตอบสนองความต้องการของคนทุกกลุ่มอายุ (ธฤชวรรณ นนทพุทธ, 2545: 123-124)

ชุมชนตะโหนดมีทรัพยากรบุคคลที่มีคุณภาพ โดยมีผู้นำที่เป็นที่ยอมรับ เป็นที่พึงพอใจของสมาชิกในชุมชน ใฝ่รู้ มีวิสัยทัศน์กว้างไกล และมีวิถีดิดที่รู้เท่าทันสังคมภายนอก ผู้นำในที่นี้คือ พระสงฆ์และผู้อาวุโสในชุมชน นอกจากนี้ ในองค์กรชุมชนต่าง ๆ ยังประกอบไปด้วยบุคคลหลายรุ่นเข้ามาเป็นสมาชิก ทำให้การทำงานเป็นไปตามความต้องการของสมาชิกทุกช่วงวัย และทำให้เกิดความหลากหลายทั้งด้านความรู้และประสบการณ์ ซึ่งเอื้อให้การทำงานของชุมชนเป็นไปอย่างมีประสิทธิภาพ ดังที่ ธฤชวรรณ นนทพุทธ (2545) ได้แบ่งกลุ่มคนที่เข้าร่วมกิจกรรมของชุมชนได้เป็นช่วงวัยต่างๆ ดังตารางที่ 3

ตาราง 3 กลุ่มอายุและตัวอย่างรายชื่อของสมาชิกในชุมชนที่เข้าร่วมกิจกรรมของชุมชน

ช่วงอายุ	ตัวอย่างรายชื่อสมาชิกในชุมชนที่เข้าร่วมกิจกรรมของชุมชน	ความรู้ - ประสบการณ์ที่เอื้อให้เกิดการเรียนรู้
18-24 ปี	(1) บัญชา อาศัย (2) เกียรติศักดิ์ หนูอ่อน (3) อัฒฉิมา อาศัย (4) ดวงเดือน มนทอง	นำความรู้/ประสบการณ์จากในระบบการศึกษา มาปรับใช้ในการพัฒนาชุมชน
25-40 ปี	(1) สมเกียรติ บัญชาพัฒนศักดิ์ดา (2) ชื่นกมล ขุนจันทร์ (3) ยุพา วัชร่ม (4) กมลขุนจันทร์ (5) เต็ม ทองมน (6) ศรีสุตา ชนะสิทธิ์ (7) สายัณห์ จูสวัสดิ์ (8) พรพิศ พลเพชร (9) อำนวย ขุนจันทร์	นำความรู้และประสบการณ์ทั้งจากการศึกษาในระบบและจากการทำงานภายนอกชุมชนมาปรับใช้ในการพัฒนาชุมชน และนำประสบการณ์จากภายนอกชุมชนมาแลกเปลี่ยนกับสมาชิกในชุมชนเสมอ
41-60 ปี	(1) จริฎุ ราชาทวี (2) คล่อง อาศัย (3) พันธุ์ ช่วยราชการ (4) สมทบ เขียวจีน (5) ประนอม จวนสว่าง (6) กุศล มุกช่วย (7) ปรีชา มนทอง (8) ณรงค์ หนูชู	นำประสบการณ์ชีวิตมาใช้ในการพัฒนาชุมชน
60 ปีขึ้นไป	(1) บุญชม เพ็ญจำรัส (2) พันธุ์ ช่วยชุมชนชาติ (3) วรณ ขุนจันทร์ (4) สวาท ทองรักษ์ (5) สมบูรณ์ ช่วยราชการ (6) อ้น มนทอง (7) ประเทือง ขุนจันทร์	ประสบการณ์ชีวิตและความอาวุโสทำให้คนกลุ่มนี้เป็นที่เคารพและนับถือของสมาชิกในชุมชนทั้งในด้านความคิดและประสบการณ์

ที่มา : ธฤชวรรณ นนทพุทธ, 2545

นอกจากนี้ จากการศึกษารวมชนตะโหมด พบว่า ผู้นำของชุมชนตะโหมดนั้นเป็นผู้นำตามธรรมชาติ ซึ่งมีทั้งพระสงฆ์และฆราวาส จากการเรียบเรียงจากหลักสูตรตะโหมดศึกษาและการสัมภาษณ์ ผู้นำที่มีบทบาทสำคัญในชุมชนตะโหมดทั้งที่เสียชีวิตแล้วและยังมีชีวิตอยู่ มีดังต่อไปนี้

2.2.1 พ่อท่านช่วย อินทสโร (พระอธิการช่วย อินทสโร) สถานะเดิมท่านเป็นชาวบ้านโคกหญ้าคา อำเภอยะรัง จังหวัดปัตตานี ไม่มีข้อมูลแน่ชัดในด้านการศึกษาและการบรรพชาอุปสมบท เมื่ออุปสมบทแล้ว ท่านมักถือธุดงค์ไปตามถิ่นต่าง ๆ ทั้งในประเทศและต่างประเทศ ท่านได้นำพระพุทธรูป คือพระพุทธรูปสำริด (พระหิมิต) ซึ่งนำมาจากเมืองย่างกุ้ง ประเทศพม่า มาประดิษฐานที่วัดตะโหมดจนเป็นที่เคารพศรัทธาของชาวตะโหมด และท่านได้รับนิมนต์จากชุมชนให้ดำรงตำแหน่งเจ้าอาวาสวัดตะโหมดในปี 2443 พ่อท่านช่วยเป็นนักปฏิบัติที่เคร่งครัดอยู่ในสมถวิปัสณากัมมัฏฐาน ดำรงอยู่ในอินทรีวัย 6 พุดน้อย มีวาจาสิทธิ์ และมีอิทธิฤทธิ์จนเป็นที่เลื่องลือและเคารพบูชาของชาวตะโหมดและชาวบ้านใกล้เคียงตลอดมา ท่านมรณภาพในปี 2481 และชาวตะโหมดได้หล่อรูปเหมือนและเหรียญบูชาของท่านเพื่อเป็นที่ระลึกบูชาเมื่อปี 2530 (สภาลานวัดตะโหมด, 2543: 46)

2.2.2 พระครูอุทิศกิจจาทร เจ้าอาวาสวัดตะโหมดในปัจจุบัน สถานะเดิมชื่อจ้วน เขียวจีน เกิดเมื่อปี 2467 เดิมอยู่บ้านท่าน้ำออก หมู่ที่ 3 ตำบลตะโหมด อำเภอตะโหมด จังหวัดพัทลุง สำเร็จการศึกษาชั้นประถมศึกษาปีที่ 4 จากโรงเรียนวัดตะโหมด อุปสมบทเมื่อวันที่ 18 มิถุนายน 2488 ณ วัดตะโหมด สอบไล่ได้นักธรรมชั้นโทเมื่อปี 2492 ต่อมาได้รับแต่งตั้งเป็นเจ้าอาวาสวัดตะโหมด เจ้าคณะตำบลตะโหมด พระอุปัชฌาย์ และเจ้าคณะอำเภอตะโหมด ตามลำดับ ท่านมีความมุ่งมั่น ทุ่มเทพล้ำกาย พลังใจ พลังทรัพย์ และพลังสติปัญญาทุกด้านที่จะพัฒนาวัดตะโหมดให้เจริญมั่นคง เป็นศูนย์กลางแห่งความศรัทธาของฆราวาสชาวตะโหมดและชาวบ้านใกล้เคียง ท่านมีความสนใจใฝ่รู้ ใฝ่ศึกษา และมีวิสัยทัศน์กว้างไกลในด้านการศึกษาทั้งทางโลกและทางธรรม นอกจากงานปกครองภายในวัดในฐานะเจ้าอาวาสแล้ว ท่านยังเป็นที่พึ่งสำคัญของชุมชน โดยได้อุทิศตนในการพัฒนาชุมชนด้านต่าง ๆ เช่น การดำเนินการตัดถนนสายตะโหมด-แม่ขรี และการตัดถนนเชื่อมเส้นทางภายในชุมชน ซึ่งเริ่มตั้งแต่ปี 2498 เป็นต้นมา การดำเนินการจัดหางบประมาณเพื่อสร้างอาคารเรียนขนาด 4 ห้องเรียนให้โรงเรียนวัดตะโหมดเมื่อปี 2512 ต่อมาในระหว่างปี 2521-2526 ท่านดำเนินการสร้างโรงเรียนมัธยมศึกษาของชุมชนขึ้น ชื่อ โรงเรียนประชาบำรุง เป็นต้น (สภาลานวัดตะโหมด, 2543: 46-50)

2.2.3 พระครูสุนทรกิจจานุโยค รองเจ้าอาวาสวัดตะโหมด จบการศึกษาชั้นประถมศึกษาปีที่ 4 จากโรงเรียนวัดตะโหมด อุปสมบทเมื่อปี 2514 และสอบได้นักธรรมชั้นเอกจาก

สำนักเรียนวัดตะไทรหมัด นอกจากนี้ยังได้รับสัมฤทธิ์บัตรจากมหาวิทยาลัยสุโขทัยธรรมมาธิราช มีความชำนาญพิเศษด้านงานเผยแผ่และองค์ธรรมกถึก พระครูสุนทรกิจจานุโยคอุทิศตนเพื่องานพัฒนาชุมชนในหลายๆ ด้าน ทั้งงานด้านการศึกษา งานเผยแผ่ งานสาธารณูปการ งานศึกษา สงเคราะห์และงานสาธารณสงเคราะห์ โดยท่านได้ทำงานร่วมกับพระครูอุทิศกิจจาทร เจ้าอาวาส วัดตะไทรหมัดอยู่เสมอ ทำให้ท่านได้เรียนรู้วิธีการทำงานจากเจ้าอาวาสซึ่งถือเป็นแบบอย่างในการ ปฏิบัติตนเพื่อชุมชนเสมอมา (พระครูสุนทรกิจจานุโยค, 2545)

2.2.4 พระครูสังฆรักษ์วิชาญ ผู้ช่วยเจ้าอาวาสวัดตะไทรหมัด จบการศึกษานิติศาสตรบัณฑิต จากมหาวิทยาลัยสุโขทัยธรรมมาธิราช อุปสมบทเมื่อปี 2526 และเป็นนักธรรมชั้นเอก สำนักเรียนวัดตะไทรหมัด เป็นพระภิกษุผู้ทรงจำพระปาติโมกข์ พระธรรมทูตทั่วไปเขตอำเภอ ตะไทรหมัด พระนักเผยแผ่จังหวัดพัทลุง ครูสอนพระปริยัติธรรมสำนักเรียนวัดตะไทรหมัด เลขานุการ หน่วยอบรมประชาชนประจำตำบลตะไทรหมัด ประธานพระธรรมทายาทรุ่นที่ 13 เลขานุการเจ้าคณะ ตำบลตะไทรหมัด เลขานุการสภาลานวัดตะไทรหมัด และกรรมการสถานศึกษาขั้นพื้นฐานโรงเรียน ประชาบำรุงและโรงเรียนวัดตะไทรหมัด และมักได้รับนิมนต์ให้เป็นวิทยากรในการอบรมหรือการ บรรยายพิเศษทั้งในและนอกชุมชนอยู่เสมอ ๆ (พระครูสังฆรักษ์วิชาญ, 2545)

2.2.5 นายเฉลียว ชนินทยุทธวงศ์ (ชนะสิทธิ์) อดีตกำนันตำบลตะไทรหมัด เกิดที่บ้านออก หมู่ที่ 3 ตำบลตะไทรหมัด อำเภอตะไทรหมัด จังหวัดพัทลุง จบการศึกษาระดับมัธยมศึกษาปีที่ 3 จากโรงเรียนพัทลุง อำเภอเมือง จังหวัดพัทลุง เคยรับราชการเป็นครูประจำตำบลและลาออกมา ประกอบอาชีพส่วนตัว ในปี 2516 ได้รับเลือกให้เป็นผู้ใหญ่บ้านหมู่ที่ 3 ตำบลตะไทรหมัด และในปี 2519 ได้รับเลือกให้เป็นกำนันตำบลตะไทรหมัด ท่านเคยร่วมจัดตั้งหอสมุดประชาชน ร่วมก่อตั้งกลุ่ม เกษตรกรทำนาตะไทรหมัด ร่วมกับพระครูอุทิศกิจจาทรขอจัดตั้งโรงเรียนประชาบำรุง ติดต่อกับส่วน ราชการสร้างทำนบกั้นน้ำคลองกง นำไฟฟ้าเข้าสู่หมู่บ้าน และขอจัดตั้งสุขาภิบาลตะไทรหมัด (สภา ลานวัดตะไทรหมัด, 2543: 50-51)

2.2.6 นายวรรณ ขุนจันทร์ ปราชญ์ชาวบ้านของตำบลตะไทรหมัด เกิดเมื่อวันที่ 15 พฤศจิกายน 2476 ที่บ้านท่าน้ำ หมู่ที่ 3 ตำบลตะไทรหมัด อำเภอตะไทรหมัด จังหวัดพัทลุง จบการ ศึกษาชั้นประถมศึกษาปีที่ 4 จากโรงเรียนวัดตะไทรหมัด สอบได้นักธรรมเอกจากสนามสอบธรรม อำเภอเขาชัยสน จังหวัดพัทลุง สอบได้เกสัชกรรมแผนโบราณ และได้รับสัมฤทธิ์บัตรจาก มหาวิทยาลัยสุโขทัยธรรมมาธิราช นายวรรณ ขุนจันทร์มีเกียรติประวัติในการทำงานให้กับชุมชนดังนี้ คือ 1) ปี 2519 เริ่มเป็นแพทย์ประจำตำบล และได้รับรางวัลดีเด่น 5 ครั้งในปี 2526 2529 2531 และ 2532 2) ปี 2521 เป็นผู้จัดการกลุ่มเกษตรกรทำนาตะไทรหมัด โดยบริหารงานจนทำให้กลุ่ม

ดังกล่าวได้รับคัดเลือกให้เป็นกลุ่มเกษตรกรดีเด่นระดับชาติ 3 ครั้งในปี 2526 2529 และ 2535

3) ปี 2528 ได้รับเกียรติบัตรผู้ประสบความสำเร็จจากสำนักงานการประถมศึกษาจังหวัดพัทลุง

4) ปี 2529 ได้รับคัดเลือกจากมูลนิธิธรรมาภิบาลให้เป็นคนไทยตัวอย่าง และได้รับโล่รางวัลจากกรมการปกครองในฐานะเผยแพร่เกียรติคุณของนักปกครอง 5) ปี 2532 ได้รับเกียรติบัตรจากกรมส่งเสริมการเกษตรในฐานะผู้อุทิศตนเพื่อส่งเสริมงานด้านการเกษตร 6) ปี 2536 ได้รับโล่รางวัลจากสมาคมวิทยาศาสตร์การเกษตรแห่งประเทศไทยในพระบรมราชูปถัมภ์ในฐานะผู้บำเพ็ญประโยชน์แก่วงการเกษตร และ 7) ปี 2544 ได้รับรางวัลอนุสรณ์สงขลานครินทร์ 2544 ในฐานะผู้ทำคุณประโยชน์ให้กับชุมชนภาคใต้ (สภาลานวัดตะโหมด, 2543: 51-52)

นอกจากนี้ ในชุมชนมีกลุ่มคนรุ่นใหม่ที่ได้รับการศึกษาและมีบทบาทสำคัญในการพัฒนาชุมชนด้วย ดังที่ได้กล่าวมาแล้วว่า คนรุ่นหลังของชุมชนตะโหมดนั้นมีโอกาสรับการศึกษามากขึ้น และมีบุคคลกลุ่มหนึ่งที่ได้รับการศึกษาและนำความรู้มาประยุกต์ใช้ในการพัฒนาชุมชน โดยกลุ่มบุคคลเหล่านี้ได้รับการศึกษาในสาขาความชำนาญที่แตกต่างกัน แต่สามารถนำความรู้มาพัฒนาชุมชนร่วมกันได้อย่างเหมาะสม กลุ่มบุคคลดังกล่าวมีดังต่อไปนี้

2.2.7 นายสมเกียรติ บัญชาพัฒนศักดิ์ จบการศึกษาระดับปริญญาตรี สาขาเทคโนโลยีการเกษตร สถาบันราชภัฏภูเก็ต

2.2.8 นายอำนาจ ขุนจันทร์ จบการศึกษาระดับอนุปริญญา สาขาการพัฒนาชุมชน จากสถาบันราชภัฏภูเก็ต และกำลังศึกษาระดับปริญญาตรี หลักสูตรวิทยาศาสตร์บัณฑิต สาขาเทคโนโลยีการเกษตร สถาบันราชภัฏภูเก็ต

2.2.9 นางสาวชื่นกมล ขุนจันทร์ จบการศึกษาระดับอนุปริญญา สาขาวารสารศาสตร์และการประชาสัมพันธ์ สถาบันราชภัฏภูเก็ต

2.2.10 นางสาวยุพา วัชร่ม จบการศึกษาระดับอนุปริญญา สาขาเทคโนโลยีการเกษตร สถาบันราชภัฏภูเก็ต

2.2.11 นายกมล ขุนจันทร์ จบการศึกษาระดับประกาศนียบัตรวิชาชีพ สาขาวิจิตรศิลป์ วิทยาลัยศิลปหัตถกรรมนครศรีธรรมราช

2.3 ทุนสติปัญญา (Wisdom capital) หมายถึง การมีทรัพยากรบุคคลที่มีความรู้ ความสามารถที่จะส่งผลให้เกิดการพัฒนาสังคมหรือชุมชนในด้านต่าง ๆ ซึ่งความรู้ดังกล่าวเป็นทั้งความรู้ทางการศึกษาและความรู้ที่เป็นภูมิปัญญาท้องถิ่น อีกทั้งมีการถ่ายทอดความรู้และภูมิปัญญาสู่คนรุ่นต่อไปอย่างต่อเนื่อง นอกจากนี้ยังมีการนำความรู้หรือภูมิปัญญาดังกล่าวมาใช้ในการบริหารจัดการกลุ่มหรือองค์กรชุมชนต่าง ๆ ให้เป็นไปอย่างราบรื่น (ธฤชวรรณ นนทพุทฺธ, 2545: 128)

เนื่องจากชุมชนตะโหนดมีภูมิประเทศติดกับเทือกเขา ทำให้มีวิถีชีวิตของชุมชน โดยเฉพาะอย่างยิ่งคนรุ่นก่อนที่มีความรู้ความเข้าใจเกี่ยวกับป่าเป็นอย่างดีและผูกพันกับการใช้ทรัพยากรป่าสมาชิกของชุมชนจึงมีความเข้าใจอย่างลึกซึ้งถึงความเป็นไปของสภาพแวดล้อมและระบบนิเวศของชุมชน ผ่านการสังเกตและสังสมประสบการณ์มาหลายชั่วอายุคน นอกจากนี้ ชุมชนตะโหนดมีความตื่นตัวและให้ความสำคัญต่อการศึกษาค้นคว้า จะเห็นได้จากการที่ชาวบ้านได้ร่วมกันบริจาคที่ดินและร่วมกันสร้างโรงเรียนประชาบาลซึ่งเป็นโรงเรียนระดับมัธยมศึกษาขึ้น มีที่อ่านหนังสือประจำหมู่บ้าน และวัดตะโหนดมีการจัดให้เยาวชนได้มีการศึกษาหลักธรรมในพระพุทธศาสนา โดยจัดให้มีการเรียนการสอนและการสอบธรรมศึกษาเป็นประจำทุกปี นอกจากนี้ พระนวกะที่ทำการอุปสมบทที่วัดตะโหนดได้รับการส่งเสริมและสนับสนุนให้สอบธรรมสนามหลวงทุกรูป ชาวตะโหนดส่วนใหญ่จึงได้รับการศึกษาทั้งทางโลกและทางธรรม (สถาลานวัดตะโหนด, 2543 : 4)

อย่างไรก็ตาม ทุนสติปัญญาของชุมชนตะโหนดในปัจจุบันได้ปรับตัวเข้าสู่รูปแบบขององค์กรและกลุ่มต่าง ๆ ซึ่งมีผลทำให้การทำงานในชุมชนเป็นไปอย่างมีระบบและประสิทธิวิธภาพมากขึ้น โดยเฉพาะอย่างยิ่งสถาลานวัดและคณะกรรมการป่าชุมชนเขาหัวช้างซึ่งมีส่วนสำคัญยิ่งในการจัดการป่าชุมชนเขาหัวช้าง

2.3.1 องค์กรและกลุ่มต่าง ๆ ในชุมชน

2.3.1.1 ข้อมูลพื้นฐานเกี่ยวกับองค์กรและกลุ่มต่าง ๆ ในชุมชน

จากการสำรวจข้อมูลโดยการสังเกตการณ์ การสัมภาษณ์ และการศึกษาเอกสารที่เกี่ยวข้อง พบว่า ชุมชนตะโหนดนั้นมีองค์กรและกลุ่มจำนวนมาก ดังตารางที่ 4 องค์กรและกลุ่มต่างๆ เหล่านี้เกิดจากการรวมตัวกันของสมาชิกในชุมชน โดยมีองค์กรชุมชนที่สำคัญ เช่น สถาลานวัดตะโหนด คณะกรรมการป่าชุมชนเขาหัวช้าง กลุ่มเกษตรกรทำนาตะโหนด ชมรมไม้ผลบ้านตะโหนด กลุ่มแม่บ้านของหมู่บ้านต่าง ๆ สหกรณ์กองทุนสวนยาง กลุ่มส่งเสริมอาชีพ ระบบวนเกษตร กลุ่มออมทรัพย์ เป็นต้น โดยสถาลานวัดตะโหนดเป็นจุดศูนย์กลางขององค์กรต่าง ๆ เหล่านี้ ซึ่งรายละเอียดของสถาลานวัดตะโหนดและคณะกรรมการป่าชุมชนเขาหัวช้าง จะกล่าวถึงโดยละเอียดในหัวข้อต่อไป

2.3.1.2 ความสัมพันธ์ระหว่างองค์กรและกลุ่มต่าง ๆ กับชุมชน

จากการศึกษาชุมชนตะโหนด พบว่า องค์กรชุมชนและกลุ่มต่างๆ ประกอบไปด้วยคนหลากหลายวัยและอาชีพ และกระจายอยู่ทุกหมู่บ้านของตำบลตะโหนด โดยก่อตั้งขึ้นมาเพื่อสนองความต้องการของชุมชน จึงทำให้กลุ่มเหล่านี้มีความสัมพันธ์ที่ดีกับคนในชุมชน ในขณะที่ความสัมพันธ์ระหว่างหน่วยงานของรัฐกับคนในชุมชนนั้นเป็นไปอย่างไม่ราบรื่นเท่าที่ควร สาเหตุที่ความสัมพันธ์ระหว่างทั้ง 2 ฝ่ายเป็นไปในทิศทางที่สอดคล้องหรือขัดแย้งกันนั้น ขึ้นอยู่กับ

ตาราง 4 กลุ่มและองค์กรต่าง ๆ ในชุมชนตะโหนด

กลุ่ม/องค์กร	บทบาท - หน้าที่	ความสัมพันธ์กับชุมชน
1. องค์กรบริหารส่วนตำบล ตะโหนด	เป็นหน่วยงานส่วนท้องถิ่นของรัฐที่รับผิดชอบดูแล พื้นที่ หมู่ 2 4 5 6 9 11 ของตำบล ตะโหนด	ร่วมกับชุมชนจัดกิจกรรมในวันสำคัญ จัดการแข่งขันกีฬาของชุมชน จัดกิจกรรมอนุรักษ์ธรรมชาติและสิ่งแวดล้อม และจัดสรรงบประมาณเพื่อสนับสนุนกิจกรรมต่าง ๆ ของชุมชน
2. เทศบาลตำบลตะโหนด	เป็นหน่วยงานส่วนท้องถิ่นของรัฐที่รับผิดชอบดูแล พื้นที่ หมู่ 3 4 9 11 12 ของตำบล ตะโหนด	ร่วมกับชุมชนจัดกิจกรรมในวันสำคัญ จัดการแข่งขันกีฬาของชุมชน จัดกิจกรรมอนุรักษ์ธรรมชาติและสิ่งแวดล้อม และจัดสรรงบประมาณเพื่อสนับสนุนกิจกรรมต่าง ๆ ของชุมชน
3. โรงเรียนประชาบำรุง	สถานการศึกษาระดับมัธยมศึกษา ให้การศึกษาแก่เยาวชนในพื้นที่	ร่วมกับชุมชนจัดกิจกรรมในวันสำคัญ จัดการแข่งขันกีฬาของชุมชน และจัดกิจกรรมอนุรักษ์ธรรมชาติและสิ่งแวดล้อม ช่วยดูแลศูนย์วัฒนธรรมบ้านตะโหนด ซึ่งอยู่ในพื้นที่ของโรงเรียน ร่วมกับชุมชนในการจัดทำหลักสูตรท้องถิ่น “ตะโหนดศึกษา”

ตาราง 4 (ต่อ)

กลุ่ม/องค์กร	บทบาท - หน้าที่	ความสัมพันธ์กับชุมชน
4. โรงเรียนอนุบาลตะโหนด	สถาบันการศึกษาระดับอนุบาลถึงประถมศึกษา ให้การศึกษาแก่เยาวชนในพื้นที่	ร่วมกับชุมชนจัดกิจกรรมในวันสำคัญ จัดการแข่งขันกีฬาของชุมชน จัดกิจกรรมอนุรักษ์ธรรมชาติและสิ่งแวดล้อม และเนื่องจากโรงเรียนอยู่ติดกับวัด เวลาที่มีกิจกรรมภายในวัดที่ต้องระดมคนจำนวนมาก มาช่วยงาน ครูและนักเรียนในโรงเรียนก็จะเข้ามาช่วยเป็นประจำ
5. ศูนย์พัฒนาเด็กเล็กบ้านตะโหนด	ให้การดูแลและเตรียมความพร้อมให้แก่เด็กก่อนวัยเรียน	แบ่งเบาภาระการเลี้ยงดูเด็กเล็กในช่วงเวลาทำงานกลางวันให้พ่อแม่
6. สถานีอนามัยและกลุ่มอสม.	จัดกิจกรรมกับชุมชนด้านสาธารณสุข และจัดอบรมให้ความรู้ด้านสาธารณสุขแก่ชุมชน	ร่วมกับชุมชนจัดกิจกรรมในวันสำคัญ
7. กลุ่มเกษตรกรทำนา (มีฐานะเป็นนิติบุคคล)	เป็นองค์กรชุมชนที่ทำกิจกรรมด้านการออมทรัพย์ของชุมชน โดยรวบรวมสมาชิกจากคนที่มีอาชีพทางการเกษตรเข้ามารวมกลุ่มกัน จัดตั้งกลุ่มออมทรัพย์เพื่อส่งเสริมการออมทรัพย์และให้บริการด้านสินเชื่อแก่ชุมชน โดยใช้ระบบการออมทรัพย์แบบธนาคาร	ร่วมกับชุมชนจัดกิจกรรมในวันสำคัญ

ตาราง 4 (ต่อ)

กลุ่ม/องค์กร	บทบาท - หน้าที่	ความสัมพันธ์กับชุมชน
8. หน่วยพิทักษ์ป่าน้ำตกกลานหม่อมจ้อย (หน่วยรักษาพันธุ์สัตว์ป่าบ้านตะโหนด)	เป็นหน่วยงานของรัฐที่มีหน้าที่ป้องกัน-ปราบปรามการกระทำผิดด้านป่าไม้ในเขตรักษาพันธุ์สัตว์ป่าเขาบรรทัดในพื้นที่ตำบลตะโหนด	ให้การสนับสนุนด้านสถานที่ให้แก่สถาบันการศึกษาในชุมชนในการจัดกิจกรรมประจำภาคเรียน เช่น ค่ายพักแรม
9. สำนักงานป่าไม้อำเภอตะโหนด	เป็นหน่วยงานของรัฐที่มีหน้าที่เกี่ยวข้องกับงานบริการด้านป่าไม้ทั่วไปในท้องที่อำเภอตะโหนด เช่น การขออนุญาตทำไม้ แปรรูปไม้ จัดตั้งป่าชุมชน การให้คำแนะนำเรื่องกฎระเบียบที่เกี่ยวข้องกับด้านป่าไม้ ฯลฯ และมีอำนาจหน้าที่ในการป้องกันปราบปรามผู้กระทำความผิดตามกฎหมายว่าด้วยการป่าไม้ทุกฉบับภายในเขตรับผิดชอบ	-
10. ศูนย์ส่งเสริมและพัฒนาป่าชุมชนในพื้นที่แนวกันชนรอบเขตรักษาพันธุ์สัตว์ป่าเขาบรรทัด	ส่งเสริมและพัฒนาการจัดการป่าชุมชนในพื้นที่รอบเขตรักษาพันธุ์สัตว์ป่าเขาบรรทัด ซึ่งครอบคลุมพื้นที่ตำบลตะโหนดด้วย	ร่วมกับชุมชนจัดกิจกรรมในวันสำคัญ

ตาราง 4 (ต่อ)

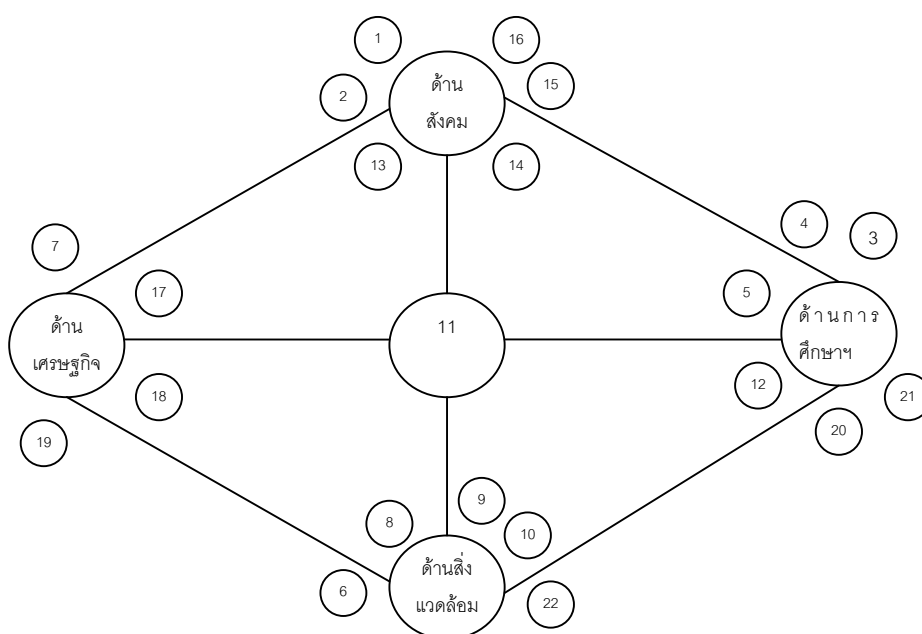
กลุ่ม/องค์กร	บทบาท - หน้าที่	ความสัมพันธ์กับชุมชน
11. สถานการณ์วัดตะโหนด	ช่วยเหลือและสนับสนุนการพัฒนาชุมชนตะโหนดในด้านสังคม เศรษฐกิจ การศึกษา ศาสนาและวัฒนธรรม และสิ่งแวดล้อม	องค์ประกอบของสภา คือ คนจากชุมชนในทุก ๆ ส่วน ไม่ว่าจะ เป็นกลุ่ม องค์กรชุมชน หรือหน่วยงานของรัฐที่อยู่ในพื้นที่ ดังนั้น สถานการณ์วัดตะโหนดจึงเป็นศูนย์กลางของคนตะโหนดทุกสาขาอาชีพที่ มาพบปะพูดคุยกันทั้งเป็นทางการและไม่เป็นทางการ โดยร่วมกันปรึกษาหารือถึงแนวทางการพัฒนาชุมชน
12. วัดตะโหนด	ทำกิจกรรมทางศาสนาพุทธในพิธีกรรม ประเพณีสำคัญ ๆ ทางศาสนา	เป็นศูนย์รวมจิตใจของชาวพุทธในชุมชนตะโหนด เป็นที่พบปะระหว่างคนในชุมชนด้วยกัน เป็นสถานที่จัดประชุมของกลุ่มต่าง ๆ และเป็นสถานที่ต้อนรับคนภายนอกที่เข้ามาดูงานชุมชน
13. กรรมการชุมชน	ดูแลด้านความเป็นอยู่ของชุมชน	ร่วมกับชุมชนจัดกิจกรรมในวันสำคัญ
14. ตำรวจชุมชน	ดูแลด้านความปลอดภัยในชีวิตและทรัพย์สินของคนในชุมชน	ร่วมกับชุมชนจัดกิจกรรมในวันสำคัญ
15. กลุ่มผู้สูงอายุสถานวัดตะโหนด	เป็นที่ปรึกษาให้กับโครงการและกิจกรรมต่าง ๆ ของชุมชนในฐานะเป็นผู้อาวุโส	ร่วมกับชุมชนจัดกิจกรรมในวันสำคัญ

ตาราง 4 (ต่อ)

กลุ่ม/องค์กร	บทบาท - หน้าที่	ความสัมพันธ์กับชุมชน
16. กลุ่มเยาวชนชนบ้านตะโหนด	ช่วยเหลือกิจกรรมชุมชนเมื่อมีโอกาสด เช่น ปิดภาคเรียน วันหยุด เนื่องจากเป็นเยาวชนที่ออกไปศึกษาในสถาบันนอกพื้นที่ชุมชน	ร่วมกับชุมชนจัดกิจกรรมในวันสำคัญ
17. กลุ่มออมทรัพย์ของหมู่บ้านต่าง ๆ	สนับสนุนให้ชาวบ้านออมทรัพย์ โดยใช้ระบบออมทรัพย์สัจจะ	ร่วมกับชุมชนจัดกิจกรรมในวันสำคัญ
18. กลุ่มแม่บ้านของหมู่บ้านต่าง ๆ	แปรรูปและถนอมอาหารจากผลผลิตในชุมชนเพื่อเพิ่มรายได้	ร่วมกับชุมชนจัดกิจกรรมในวันสำคัญ ดูแลด้านอาหารเมื่อมีกิจกรรมใหญ่ ๆ ในชุมชน เช่น การจัดงาน การจัดงานประเพณีประจำปี
19. ชมรมไม้ผลบ้านตะโหนด	ดูแลคุณภาพผลผลิตจากสวนผลไม้ในชุมชนก่อนออกจำหน่ายในตลาดนอกพื้นที่	ร่วมกับชุมชนจัดกิจกรรมในวันสำคัญ
20. มัสยิดของหมู่บ้านต่าง ๆ	ทำพิธีกรรมและกิจกรรมทางศาสนาอิสลาม	เป็นศูนย์รวมจิตใจของชาวมุสลิมในพื้นที่ ร่วมกับชุมชนจัดกิจกรรมในวันสำคัญ
21. กลุ่มพุทธบุตร	เป็นกลุ่มนักเรียนโรงเรียนประชาบาล จะเข้าร่วมกิจกรรมและช่วยเหลืองานต่าง ๆ ผ่านการประสานงานของสภาลานวัดตะโหนด	ร่วมกับชุมชนจัดกิจกรรมในวันสำคัญ
22. คณะกรรมการป่าชุมชนเขาหัวช้าง	บริหารจัดการการใช้ประโยชน์จากป่าชุมชนเขาหัวช้าง	ร่วมกับชุมชนจัดกิจกรรมในวันสำคัญ

ท่าทีของผู้บริหารและคณะทำงานที่ย้ายเข้ามาปฏิบัติงานในชุมชนในช่วงระยะเวลาหนึ่งๆ มากกว่านโยบายของหน่วยงาน (พระครูสังฆรักษ์วิชาญ (สัมภาษณ์), 27 พฤษภาคม 2545)

ส่วนความสัมพันธ์ระหว่างกลุ่มต่าง ๆ ในชุมชน มีการพึ่งพาอาศัยกันและทำงานในลักษณะที่ไม่ซ้ำซ้อนกัน โดยมีกลไกขับเคลื่อนการทำงาน คือ สภาลานวัดตะโหนด ดังภาพประกอบที่ 4 โดยสภาลานวัดตะโหนดจะเชิญแกนนำจากแต่ละกลุ่มมาพูดคุยปรึกษาและแบ่งงานกัน หลังจากนั้นแกนนำเหล่านั้นจะนำเรื่องมาปรึกษาและแบ่งงานภายในกลุ่มของตนอีกครั้ง



สัญลักษณ์

1	อบต. ตะโหนด	12	วัดตะโหนด
2	เทศบาล ต. ตะโหนด	13	กรรมการชุมชน
3	ร.ร. ประชาบำรุง	14	ตำรวจชุมชน
4	ร.ร. อนุบาลตะโหนด	15	กลุ่มผู้สูงอายุ
5	ศูนย์พัฒนาเด็กเล็กบ้านตะโหนด	16	กลุ่มเยาวชนบ้านตะโหนด
6	สถานีอนามัยและกลุ่ม อสม.	17	กลุ่มออมทรัพย์ของหมู่บ้านต่างๆ
7	กลุ่มเกษตรกรทำนา	18	กลุ่มแม่บ้านของหมู่บ้านต่างๆ
8	หน่วยรักษาพันธุ์สัตว์ป่าบ้านตะโหนด	19	ชมรมไม้ผลบ้านตะโหนด
9	สำนักงานป่าไม้อำเภอตะโหนด	20	มัสยิดของหมู่บ้านต่างๆ
10	ศูนย์ส่งเสริมและพัฒนาป่าชุมชนในพื้นที่แนว กันชนรอบเขตรักษาพันธุ์สัตว์ป่าเขาบรรทัด	21	กลุ่มพุทธบุตร
11	สภาลานวัดตะโหนด	22	คณะกรรมการป่าชุมชนเขาหัวช้าง

ภาพประกอบ 4 ความสัมพันธ์ขององค์กรและกลุ่มต่าง ๆ ในชุมชนตะโหนด

การมีส่วนร่วมของชาวบ้านในกิจกรรมของกลุ่มต่าง ๆ ในชุมชนนั้นเกิดจากความสนใจและความสมัครใจที่จะเข้าร่วมทำกิจกรรมด้วย โดยชาวบ้านสนับสนุนกลุ่มต่าง ๆ ด้วยวิธีการลงแรงและการสนับสนุนด้านอาหารและวัสดุอุปกรณ์ที่ต้องใช้ระหว่างทำกิจกรรม มากกว่าจะเป็นการบริจาคเงิน เพราะชาวบ้านส่วนใหญ่ไม่อยู่ในฐานะที่จะบริจาคเงินได้ และกิจกรรมต่าง ๆ ที่ทำในชุมชนก็ไม่จำเป็นต้องใช้งบประมาณมาก และในบางกรณีที่กลุ่มต่างๆ ต้องการทุนในการทำกิจกรรมมากกว่าที่สมาชิกสามารถหามาได้ สภากาลานวัดตะโหนดและวัดตะโหนดก็ให้ความช่วยเหลือ เช่น การสนับสนุนด้านอาหาร วัสดุอุปกรณ์ และเงินจำนวนหนึ่ง

2.3.2 สภากาลานวัดตะโหนด

2.3.2.1 ประวัติการก่อตั้งสภากาลานวัดตะโหนด ชุมชนตะโหนดมีลักษณะเป็นชุมชนเครือญาติ มีการไปมาหาสู่กัน ทำกิจกรรมต่าง ๆ ร่วมกัน และมีความผูกพันกับวัดตลอดมา เมื่อมีเรื่องเดือดร้อนหรือมีกิจกรรมของบุคคลหรือของชุมชน ชาวบ้านจะเข้าไปปรึกษาหารือกับพระครูอุทิตกิจจาทร เจ้าอาวาสวัดตะโหนด ซึ่งเป็นบุคคลที่ชาวบ้านในชุมชนให้ความเคารพนับถือ และเป็นศูนย์รวมใจของชาวบ้านตลอดมา (อุดม พงศ์ศรีวัฒน์ และคณะ, 2544) ในช่วงปี 2536-2538 สมาชิกในชุมชนมีความเห็นตรงกันว่า ชุมชนตะโหนดมีความล้าหลังและขาดแคลนสาธารณูปโภค จึงมีการรวมตัวกันเพื่อยื่นหนังสือต่อทางราชการในนามของวัดตะโหนด ในช่วงเวลานั้น มีการพูดคุยถึงปัญหาของการพัฒนาชุมชนกันทุกคืนในวัดตะโหนด และเมื่อมีการรวมตัวกันพูดคุยเรื่องท้องถิ่นมากขึ้น ทำให้สมาชิกในกลุ่มเกิดความรักท้องถิ่น ในที่สุด เมื่อปลายปี 2538 จึงมีการรวมตัวกันตั้ง “สภากาลานวัดตะโหนด” ขึ้น โดยมีทั้งหน่วยงานราชการและเอกชนเข้ามาร่วมพบปะพูดคุยกันที่วัดเดือนละ 1 ครั้ง โดยมาปรึกษาหารือถึงแนวทางการพัฒนาชุมชนและความจำเป็นอยู่ของชาวบ้าน ซึ่งเวลาในการพบปะ คือ หลังจากรับประทานอาหารค่ำแล้ว โดยมีพระครูอุทิตกิจจาทรเป็นประธาน มีสมาชิกในยุคแรกเริ่มจำนวน 50 คน

2.3.2.2 วัตถุประสงค์ในการทำงานของสภากาลานวัดตะโหนด มีดังนี้ (อุดม พงศ์ศรีวัฒน์ และคณะ, 2544: 40)

- ก. เพื่อช่วยเหลือและสนับสนุนการพัฒนาชุมชนตะโหนดในทุกๆ ด้าน
- ข. เพื่อสนับสนุนการปฏิบัติงานของเจ้าหน้าที่รัฐและองค์กรต่างๆ ในพื้นที่
- ค. เพื่อรักษาและส่งเสริมการศึกษา ศาสนา วัฒนธรรม ขนบธรรมเนียม ประเพณีที่ดีงามของท้องถิ่น
- ง. เพื่อสร้างความรัก ความสามัคคี และความรับผิดชอบต่อชุมชน
- จ. เพื่อนำภูมิปัญญาท้องถิ่นมาประยุกต์ใช้ในการพัฒนาความเป็นอยู่ให้มีคุณภาพมากยิ่งขึ้น

2.3.2.3 กิจกรรมและการดำเนินงานของสมาคมนวัตตะโหมต สภา

ถาวรวัตตะโหมตแบ่งการทำงานออกเป็น 4 ฝ่าย คือ ฝ่ายสังคม ฝ่ายการศึกษา ศาสนา และวัฒนธรรม ฝ่ายเศรษฐกิจ และฝ่ายทรัพยากรธรรมชาติ สิ่งแวดล้อม และการท่องเที่ยว ทั้งนี้ ในการแบ่งหน้าที่นั้นจะแบ่งตามความถนัด ไม่มีการบังคับ เนื่องจากสมาชิกของสมาคมนวัตตะโหมตไม่มีข้อผูกมัดใด ๆ จำนวนสมาชิกจึงไม่แน่นอน (วรรณ ชุนจันทร์ (สัมภาษณ์) 2 พฤษภาคม 2545 อ้างถึงใน ฤทธวรรณ นนทพุทธ, 2545: 71)

กิจกรรมและการดำเนินงานของสมาคมนวัตตะโหมตในด้านต่าง ๆ มีดังนี้ (อุดม พงศ์ศรีวัฒน์ และคณะ, 2544: 40-43)

ก. **ด้านสังคม** มุ่งหวังให้ประชาชนมีสุขภาพอนามัยที่ดี สามารถเข้าถึงบริการของรัฐบาลได้มากขึ้น ประชาชนมีความปลอดภัยในชีวิตและทรัพย์สิน ประชาชนมีน้ำสะอาดเพื่อใช้อุปโภค-บริโภคอย่างเพียงพอตลอดปี เยาวชนมีการศึกษาในระดับที่สูงขึ้นและปลอดภัยจากยาเสพติดทุกประเภท โดยเน้นให้ประชาชนมีส่วนร่วมพัฒนาและแก้ไขปัญหาด้วย และมีการประกาศเกียรติคุณบุคคลและครอบครัวตัวอย่างทุกปี

ข. **ด้านการศึกษา ศาสนา และวัฒนธรรม** มุ่งหวังจะส่งเสริมและพัฒนาศิลปะ วัฒนธรรม เอกลักษณ์ของท้องถิ่น และเสริมสร้างความรู้และจิตสำนึกในการอนุรักษ์ฟื้นฟู โดยมุ่งหวังจะพัฒนาหลักสูตรท้องถิ่น จัดตั้งศูนย์วัฒนธรรม และจัดกิจกรรมตามวันสำคัญทางศาสนาและประเพณีไทย

ค. **ด้านเศรษฐกิจ** มุ่งหวังจะส่งเสริมให้มีการประกอบอาชีพที่เป็นไปตามฤดูกาล มีศูนย์ส่งเสริมอาชีพในชุมชน มีการรวมกลุ่มเพื่อออมทรัพย์และระดมทุน และมีธุรกิจชุมชน

ง. **ด้านทรัพยากรธรรมชาติ สิ่งแวดล้อม และการท่องเที่ยว** มุ่งหวังจะส่งเสริมและปลูกฝังจิตสำนึกให้ชุมชนรู้คุณค่าและรักษาทรัพยากรธรรมชาติในท้องถิ่น จัดภูมิทัศน์ของชุมชนให้สวยงามโดยเริ่มจากการดูแลบ้านของตนให้ถูกสุขลักษณะและสวยงาม ส่งเสริมการท่องเที่ยวเชิงอนุรักษ์ จัดโครงการคืนต้นไม้สู่ป่า เสนอภาครัฐเพื่อจัดทำทะเบียนต้นไม้ในเขตป่าสงวนแห่งชาติ และจัดทำโครงการป่าชุมชนเขาหัวช้าง

2.3.3 คณะกรรมการป่าชุมชนเขาหัวช้าง

2.3.3.1 **ความเป็นมาของคณะกรรมการป่าชุมชนเขาหัวช้าง** เมื่อปี 2540 เป็นต้นมา กรมป่าไม้ได้กำหนดนโยบายแก้ไขปัญหาค้นกับป่าในพื้นที่อนุรักษ์ โดยเน้นให้ประชาชนเข้ามามีส่วนร่วมในการป้องกันรักษาป่าด้วยรูปแบบต่าง ๆ ตามความเหมาะสมของพื้นที่ โดยในเขตรักษาพันธุ์สัตว์ป่าเขาบรรทัด ซึ่งมีพื้นที่ครอบคลุมป่าในตำบลตะโหมต กรมป่าไม้ได้

กำหนดให้เป็นพื้นที่แนวกันชน และจัดทำ “โครงการส่งเสริมและพัฒนาป่าชุมชนในพื้นที่แนวกันชนรอบเขตรักษาพันธุ์สัตว์ป่าเขาบรรทัด” โดยมีวัตถุประสงค์ระยะสั้นเพื่อส่งเสริมและพัฒนาการจัดการป่าชุมชนในพื้นที่เขตกันชนรอบป่าอนุรักษ์ สนับสนุนการจัดตั้งกลุ่มหรือองค์กรท้องถิ่นให้เข้ามามีส่วนร่วมในการจัดการทรัพยากรป่าไม้ในรูปของป่าชุมชน เผยแพร่ความรู้และสร้างความเข้าใจระหว่างชุมชนและเจ้าหน้าที่ของรัฐในการจัดการทรัพยากรป่าไม้อย่างมีระบบและยั่งยืน และวัตถุประสงค์ระยะยาวเพื่อเป็นแนวทางการส่งเสริมและพัฒนาความร่วมมือของเจ้าหน้าที่และชุมชนในการดูแลรักษาทรัพยากรป่าไม้บริเวณพื้นที่ป่าอนุรักษ์ในรูปป่าชุมชน โครงการส่งเสริมและพัฒนาป่าชุมชนในพื้นที่แนวกันชน สำนักงานป่าไม้เขตสงขลา จึงได้ดำเนินการสำรวจและกำหนดหมู่บ้านเป้าหมาย ซึ่งครอบคลุมพื้นที่ 4 หมู่บ้านในตำบลตะโหมด ได้แก่ หมู่ที่ 2 บ้านหัวช้าง หมู่ที่ 6 บ้านไล่จังกระ หมู่ที่ 9 บ้านป่าพงค์ และหมู่ที่ 11 บ้านนาสองด้วย

ในช่วงเวลาเดียวกัน ผลจากการที่มีคนเข้าไปล่าสัตว์และบุกรุกแผ้วถางป่าในพื้นที่ชุมชนตะโหมดมากขึ้น ทำให้ในช่วงฤดูแล้ง เกิดความแห้งแล้งและขาดแคลนน้ำ ในขณะที่ช่วงฤดูฝน เกิดน้ำท่วมใหญ่อย่างไม่เคยปรากฏมาก่อนในชุมชน ซึ่งภัยธรรมชาติทั้งสองรูปแบบนี้ส่งผลกระทบต่ออย่างรุนแรงต่อคนในชุมชนซึ่งมีอาชีพหลัก คือ การทำนา การทำสวนผลไม้ และการทำสวนยางพารา ชุมชนจึงเริ่มเห็นความสำคัญของป่ามากขึ้น เพราะมีผลโดยตรงต่อทรัพยากรน้ำ ปัจจัยสำคัญของอาชีพพวกเขา

ต่อมา ปลายปี 2543 ชุมชนตะโหมดโดยการนำของสภากาถวัดได้ไปดูงานที่พสุติยะแดง จังหวัดราษีไศล และพบสัตว์หายากหลายชนิด เช่น ค่างหัวขาว ซึ่งเป็นสัตว์ที่เคยมีจำนวนมากในป่าเขาหัวช้างของชุมชนตะโหมด พระครูสุนทรกิจจานุโยค ประธานสภากาถวัดและสมาชิกของชุมชนจึงเกิดความคิดที่จะอนุรักษ์สัตว์ป่าในพื้นที่ป่าของชุมชนอย่างจริงจัง โดยวางแผนร่วมกันที่จะจัดตั้งเป็นคณะกรรมการดูแลสัตว์ป่าและจัดทำเขตอภัยทานสัตว์ โดยเลือกพื้นที่ป่าเขาหัวช้าง ซึ่งเป็นที่ตั้งของศาลทวดหัวช้าง ศาลศักดิ์สิทธิ์ของชุมชน และเป็นป่าที่ให้ผลผลิตเลี้ยงชีวิตคนหาของป่ามาตั้งแต่อดีต (พระครูสุนทรกิจจานุโยค (สัมภาษณ์), 25 มีนาคม 2545) ในที่สุดชุมชนได้เลือกวิธีการอนุรักษ์ป่าและสัตว์ป่าในรูปแบบของป่าชุมชน ซึ่งมีความเหมาะสมและสอดคล้องกับนโยบายของรัฐ ตามคำแนะนำของสมเกียรติ บัญชาพัฒนศักดิ์ เจ้าหน้าที่ศูนย์ส่งเสริมและพัฒนาป่าชุมชนในพื้นที่แนวกันชนรอบเขตรักษาพันธุ์สัตว์ป่าเขาบรรทัด โดยในวันที่ 25 กันยายน 2543 ผู้ใหญ่บ้านหมู่ที่ 9 บ้านป่าพงค์ ได้เรียกประชุมชาวบ้านและมีมติร่วมกันที่จะจัดตั้งป่าชุมชนเขาหัวช้าง โดยมีการคัดเลือกคณะกรรมการป่าชุมชนเขาหัวช้างขึ้นเพื่อเป็นองค์กรชุมชนที่รับผิดชอบในการจัดการป่าชุมชนผืนดังกล่าว โดยแบ่งเป็นกรรมการบริหาร 25 คน กรรมการดูแล

ป่า 22 คน และกรรมการประชาสัมพันธ์ 14 คน หลังจากนั้น คณะกรรมการชุดดังกล่าวได้ออกสำรวจพื้นที่ของป่าชุมชนและจัดทำแนวเขตครอบคลุมพื้นที่ประมาณ 2,000 ไร่ของป่าเขาหัวช้าง และยื่นคำร้องเพื่อขอจัดตั้งเป็นป่าชุมชนต่อกรมป่าไม้ตามระเบียบของกรมที่ว่าด้วยเรื่องป่าชุมชน

2.3.3.2 หน้าที่ของคณะกรรมการป่าชุมชนเขาหัวช้าง คณะ

กรรมการป่าชุมชนเขาหัวช้างมีหน้าที่ดังต่อไปนี้ (คณะกรรมการป่าชุมชน, 2543)

- ก. เผยแพร่ความรู้เรื่องความสำคัญของการอนุรักษ์ป่าและสิ่งแวดล้อม โดยเฉพาะอย่างยิ่งป่าชุมชนเขาหัวช้าง ประโยชน์จากป่าชุมชนให้หมู่บ้านใกล้เคียงได้รับทราบ
- ข. แจ้งให้ประชาชนรับทราบถึงกฎข้อตกลงและการบังคับใช้ ตลอดจนโทษปรับต่างๆ ในการละเมิดเข้าไปกระทำความผิดในเขตป่าชุมชนเขาหัวช้าง
- ค. จัดเวรยามสอดส่อง ตรวจตราป่าชุมชนเป็นประจำทุกเดือน
- ง. บริหารและจัดการการใช้ประโยชน์จากป่าชุมชนให้เกิดประโยชน์สูงสุดต่อชุมชน
- จ. พิจารณาการปลูกป่าเสริมทดแทนตามความเหมาะสม
- ฉ. เป็นกลุ่มหลักในการประสานงานและดำเนินงานร่วมกับหน่วยงานภาครัฐและเอกชน เพื่อสนับสนุนการอนุรักษ์ป่าและสิ่งแวดล้อมในหมู่บ้านและตำบลตามความเหมาะสม

2.4 **ทุนระบบนิเวศหรือทุนทรัพยากรธรรมชาติ (Ecological capital)** หมายถึง ชุมชนมีแหล่งทรัพยากรธรรมชาติที่มีความหลากหลายทางชีวภาพ และเป็นแหล่งปัจจัยสี่ของชุมชน โดยชุมชนใช้ประโยชน์จากทรัพยากรเหล่านั้นอย่างมีประสิทธิภาพและยั่งยืนควบคู่กับการอนุรักษ์ด้วย (ธัญวรรณ นนทพุท, 2545: 122) หากชุมชนใดมีทรัพยากรร่อยหรอ ชุมชนนั้นคงยั่งยืนได้ยาก เพราะต้องพึ่งพิงทรัพยากรจากภายนอก (อุทัย ดุลยเกษม, 2545)

ในกรณีของชุมชนตะโหนดนั้น ทุนระบบนิเวศ หมายถึง ป่าไม้ แหล่งน้ำ สัตว์ป่า ซึ่งสมาชิกในชุมชนได้ใช้ประโยชน์จากแหล่งทรัพยากรเหล่านี้มาตั้งแต่สมัยที่เริ่มเข้ามาตั้งถิ่นฐาน ป่าชุมชนเขาหัวช้างเป็นป่าที่มีความอุดมสมบูรณ์และมีทรัพยากรพืชและสัตว์ที่หลากหลาย เป็นแหล่งอาหารและยารักษาโรคของชุมชน และเป็นแหล่งกำเนิดภูมิปัญญาท้องถิ่น ดังที่พระครูสุนทรกิจจานุโยค ประธานสงฆาณวัดตะโหนด (สัมภาษณ์, 7 พฤษภาคม 2545) ได้กล่าวว่า “เขาหัวช้างนั่นถือว่าเป็นกรมอุตุนิยมนิเวศให้กับชุมชน โดยชาวบ้านจะสังเกตยอดไม้บนเขา เช่น ยอดไม้ของต้นตะเคียนหิน ถ้ายอดไม้นี้ผลิบเป็นสีแดง แสดงว่าฝนกำลังจะแล้ง ชาวบ้านที่ทำสวนยางพาราก็จะ

เตรียมเบิกหน้ายาง ถือเป็นภูมิปัญญาอย่างหนึ่งของชุมชนตะโหนด” และจรัญ ราชราวี ประธานคณะกรรมการป่าชุมชนเขาหัวช้าง (สัมภาษณ์, 13 มีนาคม 2545) ได้กล่าวว่า “ชุมชนที่นี้โชคดีที่ไม่ขาดน้ำในช่วงฤดูแล้ง เพราะมีน้ำไหลลงมาจากเทือกเขาบรรทัดเพื่อหล่อเลี้ยงชุมชนได้ตลอดปี จึงถือเป็นเรื่องสำคัญที่ชุมชนต้องมีการดูแลป่าอย่างจริงจัง” คำบอกเล่าดังกล่าวสะท้อนให้เห็นว่า ทุนระบบนิเวศของชุมชนตะโหนดมีความสำคัญอย่างยิ่งในการเป็นแหล่งกำเนิดและแหล่งพัฒนาทุนเงินตราและทุนสติปัญญาของชุมชน (Source of wisdom) กล่าวคือ การที่ชุมชนมีทรัพยากรธรรมชาติคงอยู่อย่างอุดมสมบูรณ์ ทำให้คนในชุมชนซึ่งส่วนใหญ่เป็นเกษตรกรที่จำเป็นต้องพึ่งพิงทรัพยากรน้ำสามารถประกอบอาชีพของตนและเพิ่มพูนทุนทางการเงินให้กับครอบครัวและชุมชนได้ใช้หมุนเวียนในการดำรงชีวิตและการทำกิจกรรมส่วนรวมได้อย่างมีประสิทธิภาพ นอกจากนี้ ทรัพยากรธรรมชาติที่อุดมสมบูรณ์ทำให้คนในชุมชนมีความต้องการที่จะเข้าไปศึกษาเรียนรู้เพื่อการอนุรักษ์และจัดการทรัพยากรอย่างยั่งยืน รวมไปถึงนักเรียนในท้องถิ่นได้ศึกษาเรียนรู้ในเชิงวิชาการ และสามารถนำความรู้ไปแลกเปลี่ยนกับบุคคลและองค์กรภายนอกที่เข้ามาศึกษาดูงาน เพื่อนำความรู้ที่ได้จากภายนอกมาประยุกต์ใช้กับชุมชนของตนได้อีกเช่นกัน

2.5 ทุนเงินตรา (Monetary capital) หมายถึง การที่ชุมชนมีการสะสมทุนทางการเงิน ไม่ว่าจะเป็นกลุ่มออมทรัพย์ สหกรณ์ ร้านค้า หรือกองทุนสวัสดิการต่าง ๆ โดยตั้งอยู่บนหลักการช่วยเหลือและพึ่งพากันของสมาชิกในชุมชน การมีส่วนร่วมและการสร้างศักยภาพในการพัฒนาตนเองของสมาชิกในชุมชน และการกระจายรายได้ภายในชุมชน เพื่อเป็นหลักประกันชีวิตที่มั่นคงแก่สมาชิกในชุมชน และสร้างระบบการเงินภายในชุมชนให้ทุกคนได้ใช้ประโยชน์ร่วมกัน เพื่อพัฒนาอาชีพและเศรษฐกิจของตนเองและชุมชน (ธัญวรรณ นนทพุทธ, 2545: 135)

ชุมชนตะโหนดมีองค์กรชุมชนและกลุ่มต่างๆ จำนวน 22 องค์กร โดยในจำนวนดังกล่าวนี้มีกลุ่มองค์กรซึ่งเป็นแหล่งหมุนเวียนเงินตราภายในชุมชน ดังนี้

2.5.1 กลุ่มเกษตรกรทำนาตะโหนด มีสมาชิก 876 คน มีเงินหมุนเวียนประมาณ 40 ล้านบาท มีการให้ความรู้ทางวิชาการแก่เกษตรกรเพื่อนำไปพัฒนาอาชีพเกษตรกรและรวบรวมผลผลิตทางการเกษตร โดยการรวบรวมและจำหน่ายผลผลิตให้สมาชิกจะให้ราคาสูงกว่าท้องตลาด ผลผลิตส่วนใหญ่เป็นยางพารา (สำนักงานเกษตรอำเภอตะโหนด, 2545: 17)

2.5.2 ชมรมไม้ผลตะโหนด มีสมาชิก 127 คน มีทุนบริหารจัดการประมาณ 6,000 บาท (สำนักงานเกษตรอำเภอตะโหนด, 2545: 17) มีการให้ความรู้ทางวิชาการแก่เกษตรกรในปี 2545 ได้ร่วมกับสหกรณ์วัดตะโหนด รวบรวมผลผลิตของเกษตรกรและจัดจำหน่ายให้ในราคาที่สูงกว่าท้องตลาด

2.5.3 กลุ่มแม่บ้านเกษตรกร มีสมาชิก 203 คน มีทุนบริหารจัดการประมาณ 102,800 บาท (สำนักงานเกษตรอำเภอตะโหนด, 2545: 17) มีกิจกรรมที่เป็นการหารายได้เสริมให้กับครอบครัว เช่น การผลิตน้ำพริกใบตำมัง ขนมนชนิดต่าง ๆ

2.5.4 กลุ่มออมทรัพย์ กลุ่มออมทรัพย์ที่มีการจัดการโดยสมาชิกในชุมชนมีเพียงส่วนน้อย เนื่องจากกลุ่มที่มีอยู่ส่วนใหญ่เป็นกลุ่มออมทรัพย์ที่มีการบริหารจัดการร่วมกับหน่วยงานของรัฐ โดยกลุ่มออมทรัพย์ที่มีการจัดการโดยสมาชิกในชุมชนมีเพียง 2 กลุ่ม คือ กลุ่มออมทรัพย์หมู่ที่ 4 บ้านโพธิ์ ซึ่งเพิ่งดำเนินการเมื่อปี 2545 และกลุ่มออมทรัพย์แม่บ้านประชาบำรุงหมู่ที่ 9 บ้านป่าพงส์ ซึ่งเริ่มดำเนินการมาตั้งแต่ปี 2535 โดยชุมชนบริหารจัดการเองทั้งหมดในปี 2538 (สมจิต ปราบปรี, ประธานกลุ่มแม่บ้านประชาบำรุง (สัมภาษณ์), 8 พฤศจิกายน 2545 อ้างถึงใน ฤทธวรรณ นนทพุทธ, 2545: 136) มีสมาชิกกว่า 200 คน และมีเงินหมุนเวียนประมาณ 2 ล้านบาท (ชอทิพย์ ปราบปรี, ทรัพย์กมลกลุ่มแม่บ้านประชาบำรุง (สัมภาษณ์), 8 พฤศจิกายน 2545 อ้างถึงใน ฤทธวรรณ นนทพุทธ, 2545: 136)

การมีเงินหมุนเวียนภายในชุมชนจากกลุ่มองค์กรต่างๆ ประกอบกับการประกอบอาชีพเกษตรกรรม ซึ่งมีผลผลิตค่อนข้างดีตลอดปี ทุนเงินตราของชุมชนจึงค่อนข้างเข้มแข็ง ทำให้สมาชิกในชุมชนสามารถใช้เวลาในการประกอบอาชีพมาเข้าร่วมกิจกรรมของชุมชนได้อย่างเต็มที่และสม่ำเสมอ

3. ป่า การใช้ประโยชน์จากป่า การคุกคามจากภายนอก และการตอบโต้เพื่อความมั่นคงในการดำรงอยู่ของชุมชนตำบลตะโหนด อำเภอตะโหนด จังหวัดพัทลุง

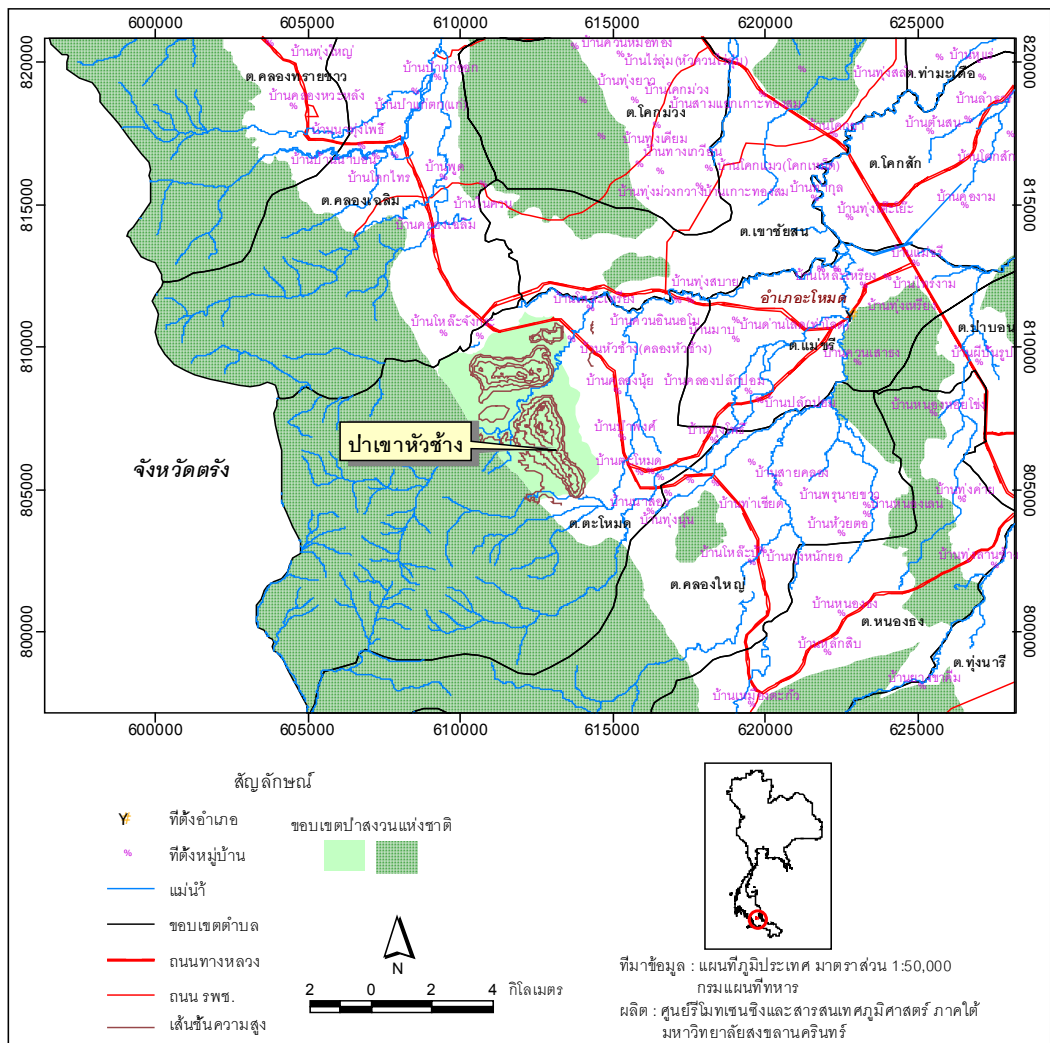
3.1 ประเภทของป่า ป่าไม้ในพื้นที่ตำบลตะโหนดมีมากเป็นบริเวณกว้างแถบเทือกเขาบรรทัดด้านทิศตะวันตกของชุมชน มีเนื้อที่ประมาณ 87,445 ไร่ (สำนักงานอำเภอตะโหนด, 2541 : 8) ได้แก่ ป่าในเขตรักษาพันธุ์สัตว์ป่าเขาบรรทัด ป่าสงวนแห่งชาติป่าเทือกเขาบรรทัดแปลงที่ 1 ตอนที่ 3 ป่าสงวนแห่งชาติป่าเขาหัวช้าง ป่าเขาตีนป่า ป่าเขาหลักไก่อ และป่าเขาพระ ป่าไม้ในพื้นที่นี้เป็นป่าฝนเขตร้อนซึ่งทำให้เกิดความหลากหลายทางชีวภาพ และเป็นป่าไม่ผลัดใบ มีสีเขียวตลอดปี (Evergreen forest) มีไม้เนื้อแข็งที่สำคัญ เช่น ไม้หลุมพอง ไม้เคี่ยม ไม้ตะเคียนทอง ไม้ยาง ไม้นาคนุต ไม้พยอม และไม้ต่าง ๆ ที่ขึ้นอยู่ทั่วไป เช่น หวาย ไม้ไผ่ เตย ว่าน เป็นต้น นอกจากนี้ ยังมีชนพื้นเมืองเผ่าชาวกาออาศัยอยู่ในพื้นที่ป่าแถบนี้มาเป็นเวลานาน

3.2 ป่าชุมชนเขาหัวช้าง ป่าชุมชนเขาหัวช้างเกิดขึ้นจากการมีส่วนร่วมของชุมชนที่ต้องการอนุรักษ์ทรัพยากรธรรมชาติของชุมชนให้ยั่งยืน ประกอบกับนโยบายของกรมป่าไม้ที่สนับสนุนให้ประชาชนที่อาศัยในพื้นที่ใกล้เคียงกับเขตอนุรักษ์สามารถดูแลป่าโดยชุมชนได้ เพื่อเป็นการลดความขัดแย้งระหว่างรัฐกับชุมชน และชุมชนตะโหนดยังมีความเป็นสังคมเครือญาติ มีวัดเป็นศูนย์กลางของกิจกรรมต่างๆ ในชุมชนตะโหนด นับเป็นปัจจัยที่สำคัญปัจจัยหนึ่งที่ทำให้ชุมชนตะโหนดสามารถจัดการดูแลป่าผืนนี้ได้ รายละเอียดต่างๆ ของป่าชุมชนเขาหัวช้างมีดังนี้

3.2.1 ลักษณะทางภูมิศาสตร์

3.2.1.1 อาณาเขต ที่ตั้งและสภาพแวดล้อม ป่าชุมชนเขาหัวช้างมีพื้นที่เหลือจากที่ราษฎรบุกรุกทำกินแล้วประมาณ 1,876 ไร่ (3 ตารางกิโลเมตร) มีพื้นที่ส่วนที่เหลืออยู่ในตำบลตะโหนด จำนวน 3 หมู่บ้าน คือ หมู่ที่ 2 บ้านเขาหัวช้าง หมู่ที่ 5 บ้านคลองนุ้ย และหมู่ที่ 9 บ้านป่าพงค์ โดยพื้นที่ส่วนใหญ่ของป่าอยู่ในเขตหมู่ที่ 9 ป่าชุมชนเขาหัวช้าง พื้นที่ป่าอยู่ห่างจากชุมชนใหญ่ประมาณ 2 กิโลเมตร ดัชนีภาพประกอบที่ 5 ในอดีตสภาพป่าชุมชนเขาหัวช้างยังมีความอุดมสมบูรณ์ ชุมชนจึงมีแนวคิดในการอนุรักษ์ป่าไว้เป็นสมบัติของชุมชนเพื่อใช้ประโยชน์ร่วมกัน แต่ปัจจุบันพบว่าสภาพป่าชุมชนเขาหัวช้างหลายส่วนได้ถูกทำลายแผ้วถางไปเนื่องจากการสำรวจขึ้นดินเพื่อที่จะสร้างอ่างเก็บน้ำคลองหัวช้าง (อันเนื่องมาจากพระราชดำริ) และอีกส่วนหนึ่งเกิดจากกลุ่มคนที่เข้ามาแผ้วถางเพื่อปลูกพืชสวน โดยหวังผลประโยชน์ในค่าเวนคืนที่ดินเพื่อสร้างอ่างเก็บน้ำดังกล่าว

3.2.1.2 ลักษณะภูมิประเทศและสภาพป่า เขาหัวช้างมีลักษณะเป็นภูเขาหินปูนลูกโดด (Limestone outcrop) ชูดหินท่งสูง ซึ่งอยู่ในยุคออร์โดวิเชียน (Ordovician period) มีอายุราว 500 ล้านปีก่อนปัจจุบัน (กรมทรัพยากรธรณี, 2528 อ้างถึงใน ปาวิชัย วงศ์พานิช, 2546) สภาพโดยทั่วไป พื้นที่บริเวณเชิงเขาปกคลุมด้วยป่าดิบชื้น มีความสูงจากระดับน้ำทะเลประมาณ 60-100 เมตร ด้านทิศตะวันตกติดเขตรักษาพันธุ์สัตว์ป่าเขาบรรทัด ดินมีความอุดมสมบูรณ์สูง มีพรรณไม้นานาชนิดขึ้นอยู่หนาแน่น โดยมีพรรณไม้ที่สำคัญ ได้แก่ ไม้ยาง ไม้ตะเคียนทอง ไม้เคี่ยม ไม้หลุมพอง ไม้พยอ เป็นต้น ส่วนไม้พื้นล่าง ได้แก่ หวายและเถาวัลย์ชนิดต่างๆ และพืชสมุนไพรอีกมาก ส่วนบริเวณยอดเขาปกคลุมด้วยพันธุ์ไม้ที่ปรับตัวเข้ากับสภาพแห้งแล้งของเขานหินปูนได้ดี สัตว์ที่พบเห็นมีหลายชนิด เช่น ลิง ค่าง หมูป่า เม่น ไก่ป่า และกระเจง เป็นต้น นอกจากนี้ยังมีถ้ำอีกแห่งหนึ่ง คือ ถ้ำพระ



ภาพประกอบ 5 แผนที่แสดงที่ตั้งป่าชุมชนเขาหัวช้าง

3.2.1.3 ลักษณะทางปฐพีวิทยา ดินส่วนใหญ่เกิดจากวัตถุต้นกำเนิดดินตะกอนลำน้ำ สามารถจำแนกลักษณะดินบริเวณป่าชุมชนเขาหัวช้างได้ดังนี้ คือ 34B/26B และ 32B/26B (เครื่องหมายตัวอักษร B กำกับหมายเลข หมายถึง เปอร์เซ็นต์ความลาดชัน 2-5 %) โดยลักษณะดินของหน่วยแผนที่ดินแต่ละหน่วยกล่าวโดยสังเขปได้ดังนี้

ก. หน่วยแผนที่ 26 เป็นกลุ่มดินที่มีเนื้อดินบนเป็นดินร่วน ดินร่วนปนดินเหนียว หรือเป็นดินร่วนปนทราย ส่วนดินล่างเป็นดินเหนียว สีเหลืองหรือสีแดง ต้นกำเนิดชนิดต่างๆ ซึ่งมีทั้งหินอัคนี หินตะกอน และหินแปร พบบริเวณพื้นที่ดอนซึ่งเป็นลูกคลื่นจนถึงพื้นที่เนินเขา มีการระบายน้ำดี มีค่าความเป็นกรด-ด่าง ประมาณ 4.5 – 5.5 ปัญหาสำคัญในการใช้ประโยชน์ที่ดินบริเวณนี้คือ ดินมีความอุดมสมบูรณ์ค่อนข้างต่ำ ส่วนบริเวณที่มีความลาดชันสูงมีอัตราเสี่ยงต่อการชะล้างพังทลายของดินมาก ปัจจุบันบริเวณนี้ใช้ปลูกยางพารา ไม้ผลต่างๆ และพืชไร่บางชนิด บางแห่งยังคงสภาพป่าธรรมชาติ

ข. หน่วยแผนที่ 32 เป็นกลุ่มดินที่มีเนื้อดินเป็นดินร่วน ดินร่วนเหนียวปนทรายแป้ง หรือทรายละเอียด สีดินเป็นสีน้ำตาลหรือสีเหลือง เกิดจากวัตถุต้นกำเนิดดินพวกตะกอนลำน้ำ พบบนสันดินริมน้ำเก่า ซึ่งมีสภาพพื้นที่ค่อนข้างราบเรียบ มีการระบายน้ำดี มีความอุดมสมบูรณ์ค่อนข้างต่ำ มีค่าความเป็นกรด-ด่างประมาณ 4.5 – 5.55 ปัจจุบันบริเวณดังกล่าวใช้ปลูกยางพาราเป็นส่วนใหญ่ ส่วนการปลูกไม้ผลชนิดต่างๆ มีเล็กน้อย

ค. หน่วยแผนที่ 34 เป็นกลุ่มดินที่มีเนื้อดินเป็นพวกดินร่วนเหนียว หรือเกิดจากการสลายตัวของหินเนื้อหยาบ มีการระบายน้ำดีปานกลาง มีค่าความเป็นกรด-ด่างประมาณ 4.5 – 5.5 ปัญหาสำคัญในการใช้ประโยชน์ที่ดินบริเวณนี้คือ เนื้อดินบนค่อนข้างเป็นดินทรายและดินมีความอุดมสมบูรณ์ต่ำ ในบริเวณที่มีความลาดชันสูงจะมีปัญหาเกี่ยวกับการชะล้างพังทลายของหน้าดิน ปัจจุบันบริเวณนี้มีการปลูกยางพาราเป็นส่วนใหญ่ ส่วนไม้ผลต่างๆ และพืชไร่มีบ้างเล็กน้อย แต่บางแห่งยังคงสภาพป่าธรรมชาติ ป่าละเมาะ และไม้พุ่ม

3.2.2 ความเป็นมาของการจัดตั้งป่าชุมชนเขาหัวช้าง ป่าชุมชนเขาหัวช้างนั้นเกิดจากการเรียนรู้ของชุมชนเกี่ยวกับคุณค่าของป่า โดยชุมชนได้สั่งสมประสบการณ์มาตั้งแต่อดีต โดยผ่านความเปลี่ยนแปลงของยุคสมัยเรื่อยมา ประกอบกับการผลักดันของนโยบายของรัฐ ความเป็นมาโดยละเอียดนั้นมีดังต่อไปนี้

เมื่อปี 2540 เป็นต้นมา กรมป่าไม้ได้กำหนดนโยบายแก้ไขปัญหาค้นกับป่าในพื้นที่อนุรักษ์ โดยเน้นให้ประชาชนเข้ามามีส่วนร่วมในการป้องกันรักษาป่าด้วยรูปแบบต่าง ๆ ตามความ

เหมาะสมของพื้นที่ โดยในเขตรักษาพันธุ์สัตว์ป่าเขาบรรทัด ซึ่งมีพื้นที่ครอบคลุมป่าในตำบล ตะโหมด กรมป่าไม้ได้กำหนดให้เป็นพื้นที่แนวกันชน และจัดทำ “โครงการส่งเสริมและพัฒนาป่า ชุมชนในพื้นที่แนวกันชนรอบเขตรักษาพันธุ์สัตว์ป่าเขาบรรทัด” โดยมีวัตถุประสงค์ระยะสั้นเพื่อ ส่งเสริมและพัฒนาการจัดการป่าชุมชนในพื้นที่เขตกันชนรอบป่าอนุรักษ์ สนับสนุนการจัดตั้งกลุ่ม หรือองค์กรท้องถิ่นให้เข้ามามีส่วนร่วมในการจัดการทรัพยากรป่าไม้ในรูปของป่าชุมชน และเผยแพร่ความรู้และสร้างความเข้าใจระหว่างชุมชนและเจ้าหน้าที่ของรัฐในการจัดการทรัพยากรป่าไม้ อย่างมีระบบและยั่งยืน และวัตถุประสงค์ระยะยาวเพื่อเป็นแนวทางการส่งเสริมและพัฒนาความ ร่วมมือของเจ้าหน้าที่และชุมชนในการดูแลรักษาทรัพยากรป่าไม้บริเวณพื้นที่ป่าอนุรักษ์ในรูปป่า ชุมชน โครงการส่งเสริมและพัฒนาป่าชุมชนในพื้นที่แนวกันชน สำนักงานป่าไม้เขตสงขลา จึงได้ ดำเนินการสำรวจและกำหนดหมู่บ้านเป้าหมาย ซึ่งครอบคลุมพื้นที่ 4 หมู่บ้านในตำบลตะโหมด ได้แก่ หมู่ที่ 2 บ้านหัวช้าง หมู่ที่ 6 บ้านโละจังกระ หมู่ที่ 9 บ้านป่าพงค์ และหมู่ที่ 11 บ้านนาส้อง

ในช่วงเวลาเดียวกัน ผลจากการที่มีคนเข้าไปล่าสัตว์และบุกรุกแผ้วถางป่าในพื้นที่ ชุมชนตะโหมดมากขึ้น ทำให้ในช่วงฤดูแล้ง เกิดความแห้งแล้งและขาดแคลนน้ำ ในขณะที่ช่วงฤดู ฝน เกิดน้ำท่วมใหญ่อย่างไม่เคยปรากฏมาก่อนในชุมชน ซึ่งภัยธรรมชาติทั้งสองรูปแบบนี้ส่งผล กระทบอย่างรุนแรงต่อคนในชุมชนซึ่งมีอาชีพหลัก คือ การทำนา การทำสวนผลไม้ และการทำสวน ยางพารา ชุมชนจึงเริ่มเห็นความสำคัญของป่ามากขึ้น เพราะมีผลโดยตรงต่อทรัพยากรน้ำซึ่งเป็น ปัจจัยสำคัญของอาชีพพวกเขา

เมื่อปลายปี 2543 ชุมชนตะโหมดโดยการนำของสภาลานวัดได้ไปดูงานที่พุทไธสะ แดง จังหวัดนราธิวาส ได้พบสัตว์หายากหลายชนิด เช่น ค่างหัวขาว ซึ่งเป็นสัตว์ที่เคยมีจำนวนมาก ในป่าเขาหัวช้างของชุมชนตะโหมด พระครูสุนทรภิกขานุโยค ประธานสภาลานวัดและสมาชิกของ ชุมชนจึงเกิดความคิดที่จะอนุรักษ์สัตว์ป่าในพื้นที่ป่าของชุมชนอย่างจริงจัง โดยวางแผนร่วมกันที่ จะจัดตั้งเป็นคณะกรรมการดูแลสัตว์ป่าและจัดทำเขตอภัยทานสัตว์ โดยเลือกพื้นที่ป่าเขาหัวช้าง ซึ่งเป็นที่ตั้งของศาลทวดหัวช้าง ศาลศักดิ์สิทธิ์ของชุมชน และเป็นป่าที่ให้ผลผลิตเลี้ยงชีวิตคนหา ของป่ามาตั้งแต่อดีต (พระครูสุนทรภิกขานุโยค (สัมภาษณ์), 25 มีนาคม 2545) ในที่สุดชุมชนได้ เลือกรูปแบบการอนุรักษ์ป่าและสัตว์ป่าในรูปแบบของป่าชุมชน ซึ่งมีความเหมาะสมและสอดคล้องกับ นโยบายของรัฐ ตามคำแนะนำของสมเกียรติ บัญชาพัฒน์ศักดิ์ดา เจ้าหน้าที่ศูนย์ส่งเสริมและพัฒนา ป่าชุมชนในพื้นที่แนวกันชนรอบเขตรักษาพันธุ์สัตว์ป่าเขาบรรทัด โดยในวันที่ 25 กันยายน 2543 ผู้ใหญ่บ้านหมู่ที่ 9 บ้านป่าพงค์ ได้เรียกประชุมชาวบ้านและมีมติร่วมกันที่จะจัดตั้งป่าชุมชนเขา หัวช้าง โดยมีการคัดเลือกคณะกรรมการป่าชุมชนเขาหัวช้างขึ้นเพื่อเป็นองค์กรชุมชนที่รับผิดชอบ

ในการจัดการป่าชุมชนผืนดังกล่าว โดยแบ่งเป็นกรรมการบริหาร 25 คน กรรมการดูแลป่า 22 คน และกรรมการประชาสัมพันธ์ 14 คน หลังจากนั้น คณะกรรมการชุดดังกล่าวได้ออกสำรวจพื้นที่ของป่าชุมชนและจัดทำแนวเขตครอบคลุมพื้นที่ประมาณ 2,000 ไร่ของป่าเขาหัวช้าง และยื่นคำร้องเพื่อขอจัดตั้งเป็นป่าชุมชนต่อกรมป่าไม้ตามระเบียบที่ว่าด้วยเรื่องป่าชุมชน

3.2.3 วัตถุประสงค์ของป่าชุมชน (เอกสารประกอบการประชุมการคัดเลือกกลุ่มแกนนำด้านสิ่งแวดล้อม, 2545 และสัมภาษณ์สมเกียรติ บัญชาพัฒนาศักดา เจ้าหน้าที่ศูนย์ส่งเสริมและพัฒนาป่าชุมชนในพื้นที่แนวกันชน, 25 มีนาคม 2545)

ป่าชุมชนเขาหัวช้างจัดตั้งขึ้นโดยมีวัตถุประสงค์ดังต่อไปนี้

- 3.2.3.1 เพื่ออนุรักษ์เป็นแหล่งต้นน้ำลำธารและที่อยู่อาศัยของสัตว์ป่า
- 3.2.3.2 เป็นที่ศึกษาเรียนรู้ด้านสิ่งแวดล้อมของเยาวชนและผู้สนใจ
- 3.2.3.3 เป็นแหล่งสมุนไพรและอาหารของชุมชน
- 3.2.3.4 เปิดโอกาสให้ชุมชนได้เข้ามามีส่วนร่วมในการดูแลป่า
- 3.2.3.5 เป็นที่พักผ่อนของชุมชนและแหล่งท่องเที่ยวเชิงนิเวศ
- 3.2.3.6 เพื่อเป็นการส่งเสริมประเพณีและวัฒนธรรมของชุมชน

3.2.4 กฎระเบียบของป่าชุมชนเขาหัวช้าง ชุมชนได้กำหนดกฎข้อตกลงซึ่งเป็นบทลงโทษสำหรับผู้ที่ทำให้ความเสียหายหรือมีส่วนเกี่ยวข้องกับผู้ที่ทำให้เกิดความเสียหายแก่ทรัพยากรธรรมชาติในพื้นที่ป่าชุมชนไว้ ดังรายละเอียดในภาคผนวก จ.

อย่างไรก็ตาม เนื่องจากเป็นช่วงเริ่มต้นจัดตั้งเป็นป่าชุมชน คณะกรรมการป่าชุมชนเขาหัวช้างจึงให้ความยืดหยุ่นในการบังคับใช้กฎข้อบังคับดังกล่าวข้างต้น เนื่องจากต้องการตั้งกฎเกณฑ์ที่อยู่บนพื้นฐานของความเข้าใจร่วมกันของผู้ดูแลป่ากับผู้ใช้ประโยชน์จากป่ามากกว่าที่จะสร้างศัตรู เช่น กลุ่มล่าสัตว์และชาวบ้านที่บุกรุกพื้นที่ป่าอยู่แล้วซึ่งได้รับผลกระทบโดยตรงจากการจัดตั้งป่าชุมชน พื้นที่ใดในป่าเขาหัวช้างที่ถูกบุกรุกอยู่ก่อนแล้ว ก็อนุโลมให้คนที่บุกรุกใช้พื้นที่นั้นต่อไปได้ แต่ไม่สามารถบุกรุกพื้นที่อื่น ๆ ได้อีก โดยคณะกรรมการฯ ได้ทำเส้นแนวเขตป่าชุมชนรอบพื้นที่เขาหัวช้าง โดยกั้นระหว่างพื้นที่ที่ยังไม่ถูกบุกรุกกับพื้นที่ที่ถูกบุกรุกบริเวณเชิงเขา และพยายามชี้ให้ชาวบ้านเห็นความแตกต่างระหว่างพื้นที่ที่ถูกบุกรุกกับพื้นที่ที่ยังเป็นป่าอุดมสมบูรณ์ (สัมภาษณ์ บัญชาพัฒนาศักดา (สัมภาษณ์), 25 มีนาคม 2545) สอดคล้องกับข้อค้นพบของนฤมล วิทยะระนันท์ (2543) ที่พบว่า การอะลุ่มอล่วยระหว่างเจ้าหน้าที่คุ้มครองพื้นที่อนุรักษ์กับชาวบ้านในพื้นที่จะเสริมสร้างความสัมพันธ์อันดีระหว่างกันได้ และจะอำนวยให้เกิดความร่วมมือกันในการอนุรักษ์พื้นที่ได้ในอนาคต

3.2.5 รูปแบบของการจัดการป่าชุมชนเขาหัวช้าง ในการดำเนินงานป่าชุมชนเขาหัวช้างนั้น ชุมชนโดยการนำของคณะกรรมการป่าชุมชนมีแนวทางในการจัดการป่าชุมชนเขาหัวช้างที่เน้นการอนุรักษ์ทรัพยากรธรรมชาติเป็นหลัก มีการจัดทำเส้นทางศึกษาธรรมชาติขึ้นเพื่อเป็นแหล่งเรียนรู้ของเยาวชนและบุคคลทั่วไป โดยเส้นทางศึกษาธรรมชาติดังกล่าวมีความกว้างประมาณ 1 - 1.5 เมตร มีลักษณะเป็นเส้นทางที่เป็นทางมาบรรจบกัน (Loop) มีนักสื่อความหมายเป็นผู้นำทางให้คำแนะนำและบรรยายเกี่ยวกับธรรมชาติตามเส้นทาง (รัตนา ลักษณะวารกุล, 2540:2-3 อ้างถึงใน ปาวิชัย วงศ์พานิช, 2546) ทั้งนี้ศูนย์ส่งเสริมและพัฒนาป่าชุมชนในพื้นที่แนวกันชนรอบเขตรักษาพันธุ์สัตว์ป่าเขาบรรทัดเป็นหน่วยงานหนึ่งที่ทำให้ชุมชนเกิดแนวคิดในการจัดทำเส้นทางขึ้นมาโดยเฉพาะอย่างยิ่งการที่เจ้าหน้าที่ในหน่วยงานดังกล่าวเป็นคนในชุมชน จึงมีโอกาสนำประสบการณ์กลับมาแลกเปลี่ยนและเสนอข้อคิดเห็นให้ชุมชนได้รับทราบ ประกอบกับการที่ชุมชนได้ไปศึกษาดูงานที่ป่าพุไต่เตแดง จังหวัดนราธิวาส จึงทำให้ชุมชนเกิดแนวคิดที่จะจัดทำเส้นทางศึกษาธรรมชาติขึ้น

3.3 การใช้ประโยชน์จากป่าของชุมชน (นายวรรณ ขุนจันทร์ (สัมภาษณ์), 20 มีนาคม 2545) คนในชุมชนตะโหมดเริ่มต้นใช้ประโยชน์จากป่าด้วยการหาของป่าเพื่อยังชีพ ต่อมามีการบุกเบิกพื้นที่ป่าเพื่อปลูกพืชเศรษฐกิจ คือ ยางพารา หลังจากนั้นรัฐมีนโยบายในการรักษาป่าโดยประกาศให้ทรัพยากรป่าไม้อยู่ในการควบคุมของรัฐ เช่น การประกาศพื้นที่ป่าเขาหัวช้าง เขาตีนป่า เขาหลักไก่อ และเขาพระเป็นป่าสงวนแห่งชาติ ชุมชนจึงเข้าถึงพื้นที่ป่าไม้ในชุมชนตัวเองได้ยากขึ้นซึ่งส่งผลกระทบต่อชีวิตของคนในชุมชน เนื่องจากรัฐประกาศเขตป่าสงวนฯ ทับที่ดินทำกินที่พวกเขาใช้ประกอบอาชีพมาเป็นเวลานาน ประกอบกับความร่อยหรอของทรัพยากรป่าไม้ที่ส่งผลกระทบต่อการใช้ประโยชน์จากป่าของชุมชนผ่านรูปแบบของภัยธรรมชาติ เช่น ภัยแล้ง อุทกภัย แต่ชุมชนไม่สามารถเข้าไปจัดการแก้ไขปัญหาได้ จึงเกิดเป็นแรงผลักดันให้ชุมชนตะโหมดหาวิธีการแก้ไขปัญหาสิ่งแวดล้อมในชุมชน โดยเมื่อกฎหมายรัฐธรรมนูญฉบับปีพุทธศักราช 2540 มาตรา 46 ได้เปิดโอกาสให้ชุมชนมีส่วนร่วมในการอนุรักษ์ จัดการ บำรุงรักษาทรัพยากรธรรมชาติในท้องถิ่นของตนได้ ชุมชนจึงรวมตัวกันจัดตั้งป่าชุมชนขึ้น

การใช้ประโยชน์จากป่าของชุมชนตะโหมด มีลำดับเหตุการณ์ตั้งแต่เริ่มก่อตั้งชุมชนจนมาถึงปัจจุบัน ดังตารางที่ 5

³ เส้นทางศึกษาธรรมชาติ คือทางเดินในธรรมชาติที่มุ่งเน้นการสื่อความหมายธรรมชาติอย่างเป็นระบบโดยอาจมีการสื่อความหมายในเรื่องทั่วไปหรือสื่อความหมายในเรื่องเฉพาะ

ตาราง 5 ลำดับเหตุการณ์การใช้ประโยชน์จากป่าของชุมชนตะโหมด

ช่วงเวลา (พ.ศ.)	เหตุการณ์	ผลที่เกิดขึ้น
สมัยกรุงศรีอยุธยา	มีเส้นทางการค้าขายของชาวอินเดียที่เดินทางมาจากฝั่งทะเลอันดามันข้ามเทือกเขาบรรทัดทางช่องเขาตระ ผ่านชุมชนตะโหมดบริเวณบ้านเขาหัวช้าง เพื่อผ่านไปยังเมืองสทิงพระ ฝั่งอ่าวไทย	เกิดชุมชนเล็ก ๆ ขึ้นบริเวณบ้านเขาหัวช้าง ซึ่งพัฒนาเป็นชุมชนตะโหมดในปัจจุบัน
2459	เริ่มใช้ทางรถไฟสายใต้	<ul style="list-style-type: none"> - เกิดการค้าขายมากขึ้น และมีการเปลี่ยนแปลงรูปแบบการใช้ประโยชน์ที่ดินและกระตุ้นให้เกิดการใช้ทรัพยากรธรรมชาติมากขึ้น - เนื่องจากรถไฟสมัยนั้นใช้ไอน้ำ ต้องใช้เชื้อเพลิงคือไม้ฟืน กระตุ้นให้ชาวบ้านตัดไม้เพื่อหาไม้ขายให้รัฐ ซึ่งรวมทั้งชาวบ้านในชุมชนตะโหมดก็ทำไม้ขายเช่นกัน แต่ผลกระทบยังไม่ชัดเจนนัก
2460 - 2470	คริวเรือนในตะโหมดมีประมาณไม่เกิน 200 คริวเรือน คนยังชีพด้วยผลผลิตจากป่าเป็นหลัก ยกเว้นข้าวซึ่งได้มาจากการทำนาและปลูกข้าวไร่ แรงงานที่ใช้เป็นแรงงานคนและสัตว์	พื้นที่ป่าในที่ราบถูกโค่นถางเพื่อทำไร่ ปลูกข้าวเพื่อใช้บริโภคในครัวเรือน ชาวบ้านจะใช้พื้นที่เดิมทำไร่ซ้ำ ๆ อยู่หลายปี

ตาราง 5 (ต่อ)

ช่วงเวลา (พ.ศ.)	เหตุการณ์	ผลที่เกิดขึ้น
2463 - 2464	<p>นำยางพารามาปลูกในตะโหนดเป็นครั้งแรก</p>	<p>เป็นที่สนใจของคนในชุมชน แต่คนส่วนใหญ่ไม่มีความรู้เรื่องยางพาราทั้งในเรื่องวิธีการตัดยาง การทำแผ่น และตลาด จึงมีประมาณ 10 รายในชุมชนที่เลือกปลูกยางพารา และปลูกรายละเอียดไม่เกิน 5 ไร่บนพื้นที่ป่าที่ราบใกล้บ้าน ในสมัยนั้น การปลูกยางพาราไม่มีผลต่อการเปลี่ยนแปลงการใช้ที่ดินมากนัก</p>
2481	<ul style="list-style-type: none"> - รัฐออกพระราชบัญญัติคุ้มครองและสงวนป่า ซึ่งไม่มีการกำหนดเขตที่ชัดเจน - ช่วงที่มีการปลูกยางพารากันมากในภาคใต้ และยางพาราเป็นสินค้าออกถึงร้อยละ 90 รัฐออกพระราชบัญญัติควบคุมยางพารา เพราะประเทศไทยเข้าร่วมเป็นภาคีความตกลงควบคุมจำกัดยางระหว่างประเทศ ซึ่งมีการกำหนดโควต้ายางของประเทศที่เข้าร่วมเป็นภาคีเพื่อจำกัดการผลิตของแต่ละประเทศ 	<ul style="list-style-type: none"> - คนในชุมชนทราบกันว่าพื้นที่ป่าบริเวณเทือกเขาซึ่งเป็นต้นน้ำลำธารเป็นเขตหวงห้ามของรัฐ แต่ชาวบ้านก็ยังคงทำน้ำมันยางและหาของป่าขายเช่นเดิม - การทำสวนยางพาราในตะโหนดซึ่งแต่เดิมมีไม่มากอยู่แล้วไม่มีการขยายตัวเพิ่มขึ้น

ตาราง 5 (ต่อ)

ช่วงเวลา (พ.ศ.)	เหตุการณ์	ผลที่เกิดขึ้น
2484 - 2489	<ul style="list-style-type: none"> - สงครามโลกครั้งที่ 2 - กองทัพญี่ปุ่นสร้างถนนยุทธศาสตร์ขึ้น 1 สาย คือ ถนนเพชรเกษมสายพัทลุง-หาดใหญ่ 	<ul style="list-style-type: none"> - ภาวะสงคราม (กินเวลาประมาณ 10 ปี) ทำให้เกิดภาวะข้าวยากหามากแพง ผลผลิตไม่มีราคา - มีการถางโค่นป่าแล้วนำไม้ต้นเล็กปูพื้นถนน และไม้ต้นใหญ่สร้างที่พัก - คนไทยต่างถิ่นที่มารับจ้างทำงานให้กองทัพญี่ปุ่นย้ายมาตั้งถิ่นฐานในบริเวณนี้ เพราะเห็นว่ามีป่าอุดมสมบูรณ์ มีการบุกเบิกป่าเพื่อปลูกยางพาราและพืชอื่น ๆ
หลัง สงครามโลกครั้งที่ 2	<p>สงครามสงบ</p> <ul style="list-style-type: none"> - คนในชุมชนตะโหนดซึ่งเพิ่งเผชิญภาวะข้าวยากหามากแพงมาหลายปี ต้องการสร้างความมั่นคงในเรื่องอาหาร จึงปลูกข้าวเพื่อเก็บไว้กินในครอบครัวมากขึ้น - ราคายางแผ่นมีราคาดีมาก จึงมีการปลูกยางพาราในตะโหนดมากขึ้น 	<p>มีการบุกเบิกป่าบนที่ราบทำนาและทำสวนยางพารา แต่ไม่ขยายพื้นที่กว้างนัก เพราะยังใช้แรงงานคนในการบุกเบิกอยู่ และยังไม่มีการบุกรุกป่าต้นน้ำ เพราะชาวบ้านต้องการสงวนไว้เก็บน้ำมันยาง ซึ่งยังมีราคาดี</p>
2499	มีการสร้างถนนสายแม่ขี้ - ตะโหนดเป็นถนนดิน	เป็นการเปลี่ยนแปลงจากทางที่ใช้ควายลากจูงเกวียนมาเป็นถนนให้รถวิ่ง ทำให้การเดินทางและการขนส่งสินค้าสะดวกสบายขึ้น

ตาราง 5 (ต่อ)

ช่วงเวลา (พ.ศ.)	เหตุการณ์	ผลที่เกิดขึ้น
2502	<p>รัฐบาลออกกฎกระทรวง ฉบับที่ 65 ออกตามความในพระราชบัญญัติคุ้มครองและสงวนป่า พ.ศ. 2481 อาศัยอำนาจตามความในมาตรา 10 และมาตรา 26 แห่งพระราชบัญญัติคุ้มครองและสงวนป่า พ.ศ. 2481 ซึ่งได้แก้ไขเพิ่มเติมโดยพระราชบัญญัติคุ้มครองและสงวนป่า (ฉบับที่ 3) พ.ศ. 2497 รัฐมนตรีว่าการกระทรวงเกษตรออกกฎกระทรวงไว้ว่า ให้ป่าเพื่อรักษาบรรทัดแปลงที่ 1 ตอน 3 ในท้องที่ ต. กงหรา ต. ชะรัด อ. เมือง จ. พัทลุง ต. ตะโหมด อ. เขาชัยสน และ ต. ป่าบอน อ. ปากพะยูน จ. พัทลุง เป็นป่าสงวน เนื่องจากป่าไม้แห่งนี้มีไม้ชนิดดีมีค่าเป็นจำนวนมาก เช่น ไม้ยาง ยุง สยา ตะเคียน มีเนื้อที่ประมาณ 257 ตารางกิโลเมตร เหมาะสมที่จะสงวนไว้เพื่อให้มีไม้ไว้ใช้ตลอดเวลา อันจะเป็นประโยชน์มากกว่าที่จะแผ้วถางลงเป็นที่เพาะปลูก หรือเพื่อกิจการอย่างอื่น</p>	เป็นครั้งแรกที่พื้นที่ป่าในเขตตำบลตะโหมด ได้รับการประกาศเป็นป่าสงวน
2503	รัฐออกพระราชบัญญัติกองทุนสงเคราะห์การทำสวนยาง	-

ตาราง 5 (ต่อ)

ช่วงเวลา (พ.ศ.)	เหตุการณ์	ผลที่เกิดขึ้น
2504	มีการจัดตั้งสำนักงานกองทุนสงเคราะห์การทำสวนยาง โดยยางพาราที่สำนักงานกองทุนฯ ให้เป็นยางพาราพันธุ์ดี ให้ผลผลิตสูงกว่าพันธุ์พื้นเมือง	การสนับสนุนการปลูกยางพาราของรัฐทำให้คนในชุมชนตะโหนดจำนวนมากเปลี่ยนจากการทำน้ำมันยางขายเป็นอาชีพหลักมาเป็นการปลูกยางพาราแทน แต่เนื่องจากสำนักงานกองทุนฯ กำหนดหลักเกณฑ์ที่จำกัด ทำให้ผู้ได้รับการสงเคราะห์มีไม่มากนัก
2505	เกิดวาตภัยครั้งใหญ่ (จากพายุลูกเดียวกับที่เกิดขึ้นที่แหลมตะลุมพุก จังหวัด นครศรีธรรมราช)	<ul style="list-style-type: none"> - สวนยางพาราในตะโหนดได้รับความเสียหายจำนวนมาก ส่งผลให้เป็นสวนยางพาราที่ได้รับการสงเคราะห์จากสำนักงานกองทุนฯ - เมื่อชาวบ้านได้รับการสงเคราะห์ฯ มากขึ้น และสวนยางพาราให้ผลผลิตจากยางพันธุ์ดีเพิ่มขึ้นเท่าตัว ทำให้คนอื่น ๆ เห็นว่าการปลูกยางพาราสร้างรายได้ที่ดีมาก จึงมีการขยายพื้นที่ปลูกยางพารามากขึ้น โดยเฉพาะอย่างยิ่งคนที่ไม่มียี่ดดินเป็นของตนเองเข้าบุกเบิกพื้นที่ป่า โดยเลือกพื้นที่ป่าที่ถูกวาตภัย มีสภาพป่าเสื่อมโทรม และง่ายต่อการแผ้วถาง

ตาราง 5 (ต่อ)

ช่วงเวลา (พ.ศ.)	เหตุการณ์	ผลที่เกิดขึ้น
2505 (ต่อ)	เกิดวาตภัยครั้งใหญ่ (จากพายุลูกเดียวกับที่เกิดขึ้นที่แหลมตะลุมพุก จังหวัดนครศรีธรรมราช)	- รัฐบาลเปิดโอกาสให้บริษัทเอกชนเข้าไปทำสัมปทานไม้ที่ล้มจากวาตภัย ซึ่งการขนย้ายไม้จากป่าใช้เวลาหลายปี
2507	รัฐออกพระราชบัญญัติป่าสงวนแห่งชาติ แก้ไขเพิ่มเติมโดยพระราชบัญญัติคุ้มครองและสงวนป่า พ.ศ. 2481 ฉบับที่ 31 พื้นที่ป่าใน ต. ตะโหมด ที่ถูกกำหนดให้เป็นป่าสงวนแห่งชาติตามพระราชบัญญัตินี้ คือ ป่าเขาหัวช้าง ป่าเขาตีนป่า ป่าเขาหลักไก่อ และป่าเขาพระ รวมเนื้อที่ทั้งหมด 11,937 ไร่ (19.10 ตารางกิโลเมตร) โดยมีวัตถุประสงค์เพื่อประโยชน์ในทางเศรษฐกิจและการครองชีพของประชาชน เนื่องจากมีไม้ที่มีค่าเป็นจำนวนมาก เช่น ไม้ยาง ไม้ตะเคียนหิน ไม้กะบาก ไม้หลุมพอง ไม้จันทร์หอม ไม้พิกุลป่า (หมายเหตุ: พื้นที่ดังกล่าวเป็นพื้นที่เดียวกันกับพื้นที่ที่ได้รับการประกาศในปี พ.ศ. 2502)	-
2509	เริ่มมีการปลูกไม้ผลในชุมชนตะโหมด 1-2 ราย	-

ตาราง 5 (ต่อ)

ช่วงเวลา (พ.ศ.)	เหตุการณ์	ผลที่เกิดขึ้น
2513	<p>ตามที่รัฐประกาศใช้แผนพัฒนาเศรษฐกิจและสังคมแห่งชาติ ฉบับที่ 2 (พ.ศ. 2509-2513) ซึ่งส่งเสริมและสนับสนุนให้ภาคเอกชนเข้ามามีบทบาทในการผลิตและการส่งออกมากขึ้น รัฐได้อนุญาตให้บริษัทเอกชนเข้ามาทำสัมปทานไม้ในพื้นที่ตะโหนด โดยพื้นที่ป่าที่รัฐอนุญาตให้ทำโครงการโดยประกาศให้เป็นเขตป่าโครงการเพื่อการใช้สอยแบบบอเนกประสงค์ ตามหนังสือที่ กษ0703/581 ลงวันที่ 19 มกราคม 2513 คือ ป่าเทือกเขาบรรทัดแปลงที่ 1 ตอนที่ 3 ซึ่งเป็นบริเวณที่ชาวบ้านเรียกว่า ป่าห้วยยวน</p>	<p>ถือว่าเป็นครั้งใหญ่ที่สุดที่ต้นไม้ในพื้นที่ถูกโค่นและถูกขนย้ายออกจากป่า หลังจากนั้นไม่มีการทำสัมปทานไม้ในพื้นที่แถบนี้อีก</p>
2516	<p>ทางราชการได้มอบหมายให้กรมแผนที่ทหารทำแผนที่ทางอากาศ ซึ่งจะปรากฏความแตกต่างระหว่างป่าไม้ซึ่งเป็นเขตป่าสงวนแห่งชาติกับที่ดินทำกินและที่อยู่อาศัยของราษฎร</p>	-
2518	<p>รัฐบาลประกาศให้พื้นที่ป่าเขาบรรทัดเป็นเขตรักษาพันธุ์สัตว์ป่า(ห้ามล่าสัตว์ป่าทุกชนิด) ซึ่งรวมพื้นที่ป่าในตำบลตะโหนดด้วย</p>	<p>แกนนำชุมชนได้ประสานงานกับเจ้าหน้าที่ป่าไม้ของเขตรักษาพันธุ์สัตว์ป่าเขาบรรทัดให้เข้ามาตั้งหน่วยพิทักษ์ป่าที่น้ำตกลานหม่อมจู้ย เพื่อช่วยแก้ปัญหาการบุกรุกป่าในเขตป่าสงวนแห่งชาติและเขตรักษา</p>

ตาราง 5 (ต่อ)

ช่วงเวลา (พ.ศ.)	เหตุการณ์	ผลที่เกิดขึ้น
2518 (ต่อ)		พันธุส์ตว์ป่า อย่างไรก็ตามสามารถแก้ไขปัญหาดังกล่าวได้เพียงบางส่วน เนื่องจากเมื่อมีสำนักงานดังกล่าวมาตั้ง ผู้ปกครองท้องถิ่นเห็นว่า มีหน่วยงานของรัฐมาดูแลและรับผิดชอบแทนแล้ว จึงลดบทบาทหน้าที่ในการดูแลของตนลง คนในชุมชนบางส่วนจึงยังคงบุกรุกต่อไปเพราะเห็นว่าไม่มีใครมาห้ามปราม
2517 - 2520	ทางราชการได้ให้ราษฎรในพื้นที่ตำบลตะโหนดที่มีเอกสารการครอบครองที่ดิน (สค.1) ไปยื่นเรื่องต่อที่ว่าการอำเภอเขาชัยสนเพื่อขอออก นส.3ก. และในการยื่นดังกล่าวผู้ยื่นจะต้องบอกลักษณะการได้มาของที่ดินนั้นด้วย เช่น รับมรดก หรือ ได้มาจากการหักร้างถางป่า	-
2517-2526	กรมที่ดินให้เจ้าหน้าที่เดินสำรวจออกนส.3ก. ตามภาพถ่ายทางอากาศในท้องที่ตำบลตะโหนดตามเอกสารที่ราษฎรได้ไปทำกับราชการแล้ว	-

ตาราง 5 (ต่อ)

ช่วงเวลา (พ.ศ.)	เหตุการณ์	ผลที่เกิดขึ้น
2520	พระบาทสมเด็จพระเจ้าอยู่หัวทรงมีพระราชดำริให้กรมชลประทานพิจารณาวางโครงการชลประทานเพื่อช่วยเหลือการทำนาในเขตจังหวัดพัทลุง	ปี 2532 ที่ว่าการอำเภอตะโหมดมีหนังสือถึงสำนักงานชลประทานที่ 12 ขอให้พิจารณาความเป็นไปได้ของโครงการอ่างเก็บน้ำพระราชดำริบ้านโละหุุ่นซึ่งอยู่ในเขตตำบลตะโหมดเพื่อช่วยเหลือพื้นที่เพาะปลูกในเขตโครงการชลประทานตามพระราชดำริโครงการชลประทานท่าเขียดและลดอันตรายจากอุทกภัย
2525 - 2527	รัฐประกาศให้สิทธิแก่ราษฎรที่บุกเบิกพื้นที่ป่าหรือพื้นที่สาธารณะ มีการออกเอกสารสิทธิทำกิน (สทก.) รายละไม่เกิน 15 ไร่ และช่วงนั้นยางพารามีราคาดี	มีการบุกรุกพื้นที่ป่าสงวนจำนวนมาก และขยายไปถึงพื้นที่ป่าต้นน้ำลำธารมากขึ้น
2525 - 2530	มีการเปลี่ยนแปลงจากพื้นที่สวนยางพาราเป็นพื้นที่สวนผลไม้จำนวนมาก	-
2531	กรมป่าไม้ให้เจ้าหน้าที่กองสำรวจ 3 เอาแผนที่ภาพถ่ายทางอากาศมาตรวจสอบและขีดเส้นแนวเขตป่า (เส้นแดงแสดงป่าสงวนแห่งชาติ และเส้นเขียวแสดงป่าไม้ถาวรของชาติ) ลงในแผนที่ภาพถ่ายทางอากาศ พร้อมทั้งลงลายมือชื่อกำกับว่าได้ตรวจสอบแล้วและลงแนวเขตป่าในระวาง	การขีดเส้นดังกล่าวทำให้ที่ดินของราษฎรที่มีเอกสารสิทธิ นส.3ก. จำนวน 513 แปลง เนื้อที่ประมาณ 5,000 ไร่ทับซ้อนกับเขตป่าไม้ถาวร 275 แปลงและป่าสงวน 305 แปลง ส่งผลให้ไม่สามารถนำไปทำนิติกรรมได้ กรมป่าไม้อ้างว่ากรม

ตาราง 5 (ต่อ)

ช่วงเวลา (พ.ศ.)	เหตุการณ์	ผลที่เกิดขึ้น
2531 (ต่อ)	ถูกต้องแล้ว ลงวันที่ 2 พฤษภาคม 2531	ที่ดินออก นส.3ก. ทับที่ของกรมป่าไม้ สร้างความไม่พอใจให้กับชุมชนมาก เพราะชุมชนชี้แจงว่า เจ้าหน้าที่ไม่ได้ลงไปตรวจสอบพื้นที่จริง เพียงแต่เอาภาพถ่ายทางอากาศเป็นข้อมูลหลักในการชี้ดิน ทั้งที่พื้นที่จริงเป็นพื้นที่นา สวนยางพารา และที่อยู่อาศัย ซึ่งชุมชนได้มาก่อนมี พ.ร.บ.ป่าสงวนแห่งชาติ และในการแบ่งโซนเมื่อปี 2507 ก็ไม่มีการปักแนวเขตป่าให้ราษฎรทราบ ถือเป็นความขัดแย้งครั้งใหญ่ระหว่างชาวบ้านกับหน่วยงานของรัฐ
2532	สืบเนื่องจากพระราชดำริของพระบาทสมเด็จพระเจ้าอยู่หัวในปี 2520 สำนักงานชลประทานที่ 12 พิจารณาความเป็นไปได้ในการสร้างอ่างเก็บน้ำตามโครงการพระราชดำริ	มีความเป็นไปได้ที่จะก่อสร้างอ่างเก็บน้ำบ้านโละหนอง
2533	มีการก่อสร้างถนนสายแม่ขีรี-ตะโหนด เป็นถนนลาดยาง	การคมนาคมระหว่างชุมชนตะโหนดกับถนนสายหลัก เช่น ถนนสายเอเชียสะดวกมากขึ้น

ตาราง 5 (ต่อ)

ช่วงเวลา (พ.ศ.)	เหตุการณ์	ผลที่เกิดขึ้น
2536	<ul style="list-style-type: none"> - ผู้นำชุมชนตะโหนดทำหนังสือถึงผู้ว่าราชการจังหวัดพัทลุงเพื่อให้หน่วยงานที่เกี่ยวข้องทบทวนแนวเขตป่าสงวนแห่งชาติ - กรมป่าไม้มอบพื้นที่ป่าสงวนแห่งชาติป่าเขาหัวช้าง ป่าเขาตีนป่า ป่าเขาหลักไก่อ และป่าเขาพระ ที่อยู่ในพื้นที่ป่าโซน E (เพื่อเศรษฐกิจ) ในเขตตำบลตะโหนด จำนวน 1,118.75 ไร่ ให้สำนักงานปฏิรูปที่ดินเพื่อเกษตรกรรม ออกเอกสารสิทธิ ส.ป.ก. 	ไม่มีผลคืบหน้า
2538	<ul style="list-style-type: none"> - สภาตำบลตะโหนดยื่นหนังสือถึงสำนักงานปฏิรูปที่ดินเพื่อเกษตรกรรม ให้ยับยั้งการออกเอกสารสิทธิ ส.ป.ก. ในเขตป่าสงวนแห่งชาติ ป่าเขาหัวช้าง ป่าเขาตีนป่า ป่าเขาหลักไก่อ และป่าเขาพระ เนื่องจากพื้นที่ป่าดังกล่าวยังอยู่ในสภาพสมบูรณ์และควรอนุรักษ์ไว้เป็นสมบัติของชุมชน และยังมีโครงการที่จะสร้างอ่างเก็บน้ำตามโครงการพระราชดำริของในหลวงอีกด้วย - ชุมชนตะโหนดร่วมกันจัดตั้งสภาลานวัดตะโหนด - สำนักงานชลประทานที่ 12 ชุดเจาะพื้นดินเพื่อวางแผนการก่อสร้างอ่างเก็บน้ำตามโครงการพระราชดำริบ้านลิ๊ะหนูน 	

ตาราง 5 (ต่อ)

ช่วงเวลา (พ.ศ.)	เหตุการณ์	ผลที่เกิดขึ้น
2541	<p>27 กันยายน ชุมชนตะโหนดยื่นเรื่องปัญหาแนวเขตป่าสงวนแห่งชาติและป่าไม้ถาวรทับที่ดินทำกินของประชาชนเสนอต่อนายชวน หลีกภัย นายกรัฐมนตรีในขณะนั้น ซึ่งเดินทางไปยังชุมชนตะโหนด เพื่อขอให้ดำเนินการแก้ไข</p>	<p>กรมป่าไม้ส่งเจ้าหน้าที่ที่รับผิดชอบไปพบผู้นำท้องถิ่นเพื่อหาข้อยุติ โดยทั้ง 2 ฝ่ายได้ตกลงทำบันทึกเพื่อจัดตั้งคณะทำงาน โดยให้มีตัวแทนจากทั้ง 2 ฝ่ายลงไปตรวจสอบพื้นที่จริงและให้ยึดแนวเขตการสำรวจครั้งแรก ซึ่งผลการเจรจาเป็นที่ยอมรับได้ แต่เรื่องก็เงียบหายไปอีก</p>
2543	<ul style="list-style-type: none"> - ชุมชนตะโหนดจัดตั้งป่าเขาหัวช้างเป็นป่าชุมชนเขาหัวช้าง เมื่อวันที่ 25 กันยายน - ชุมชนได้ยื่นเรื่องปัญหาแนวเขตป่าสงวนแห่งชาติและป่าไม้ถาวรทับที่ดินทำกินเข้าไปใหม่โดยเสนอผ่านสมาชิกวุฒิสภาฝ่ายกรรมาธิการการเกษตรและสหกรณ์ - เกิดน้ำท่วมใหญ่ในพื้นที่ตำบลตะโหนด (ช่วงเวลาเดียวกับเหตุการณ์น้ำท่วมใหญ่ในอำเภอหาดใหญ่ จังหวัดสงขลา) 	<ul style="list-style-type: none"> - ปัญหายังไม่ได้รับการแก้ไข - ส่งผลกระทบต่อการประกอบอาชีพเกษตรของคนในชุมชน

ตาราง 5 (ต่อ)

ช่วงเวลา (พ.ศ.)	เหตุการณ์	ผลที่เกิดขึ้น
2546	เดือนกันยายน 2546 นายประพัฒน์ ปัญญาชาติรักษ์ รัฐมนตรีว่าการกระทรวงทรัพยากรธรรมชาติและสิ่งแวดล้อม (ตำแหน่งในสมัยนั้น) ได้เดินทางมาตรวจสอบปัญหาแนวเขตป่าสงวนแห่งชาติและป่าไม้ถาวรทับที่ดินทำกินในพื้นที่จริง	พ.ท.ต. ทักษิณ ชินวัตร นายกรัฐมนตรี ได้สั่งการให้สำนักงานป่าไม้เขต สงขลา ซึ่งรับผิดชอบดูแลพื้นที่ป่าไม้ในเขตตำบลตะโหมด ตรวจสอบแนวเขตใหม่ และให้ชาวบ้านนำหลักฐานสก. 1 ที่มีอยู่มายืนยัน หากชาวบ้านคนใดไม่มีหลักฐานดังกล่าวแสดงว่าที่ดินที่ชาวบ้านคนนั้นครอบครองอยู่เป็นที่ดินในเขตป่าสงวนแห่งชาติ ปรากฏว่าสำนักงานป่าไม้เขตสงขลาชี้แจงว่า การตรวจสอบแนวเขตป่าสงวนแห่งชาติใหม่อีกครั้ง นั้น คงทำได้ยาก เนื่องจากไม่มีงบประมาณจ้างเจ้าหน้าที่ให้เดินสำรวจพิกัดแนวเขต ฝ่ายของชาวบ้านโดยสภาตำบลตะโหมด จึงแก้ปัญหาด้วยการให้งบประมาณจำนวน 50,000 บาทในการจ้างเจ้าหน้าที่ดังกล่าวเพื่อแก้ปัญหา

จะเห็นได้ว่า การใช้ประโยชน์จากป่าของชุมชนตะโหมดมีพัฒนาการมาอย่างต่อเนื่องตั้งแต่เริ่มก่อเกิดชุมชนนี้ กล่าวคือ ช่วงก่อนสงครามโลกครั้งที่ 2 (ก่อนปี 2484) ยังเป็นช่วงที่คนกับป่ายังอยู่ร่วมกันอย่างใกล้ชิด ชุมชนตะโหมดอาศัยผลผลิตจากป่าเพื่อการดำรงชีวิต จึงให้ความเคารพต่อ

ทรัพยากรป่า มีความเชื่อเกี่ยวกับสิ่งศักดิ์สิทธิ์ สำคัญในบุญคุณและยำเกรงต่อป่า เช่น เชื่อว่าต้นไม้ใหญ่เป็นที่สถิตของเจ้าป่าเจ้าเขา ชาวบ้านจึงไม่ตัดไม้ใหญ่ และจะขออนุญาตเจ้าป่าก่อนทุกครั้งที่จะล่าสัตว์เป็นอาหาร การหักล้างถางพงจะทำเฉพาะในป่าบนที่ราบเพื่อตั้งบ้านเรือนและทำเป็นที่ดินทำกินเท่าที่จำเป็นเท่านั้น โดยใช้วิธีบุกเบิกด้วยการใช้แรงงานคนเป็นหลัก การเปลี่ยนแปลงการใช้ประโยชน์ที่ดินมีไม่มากนัก และความขัดแย้งของชาวบ้านในการใช้ประโยชน์จากทรัพยากรแทบจะไม่ปรากฏ

ต่อมา ในช่วงสงครามโลกครั้งที่ 2 จนกระทั่งรัฐประกาศให้พื้นที่ป่าในตำบลตะโหนดเป็นเขตรักษาพันธุ์สัตว์ป่าเขาบรรทัด (ปี 2484 – 2517) ชุมชนยังคงพึ่งพิงทรัพยากรป่าไม้เป็นหลัก แต่เปลี่ยนรูปแบบไป โดยมีปัจจัยสำคัญที่เข้ามากำหนดรูปแบบของการใช้ทรัพยากร ได้แก่ บทเรียนจากภาวะสงครามทำให้ชาวบ้านบุกเบิกพื้นที่ป่าเพื่อทำนามากขึ้น การคมนาคมที่สะดวกขึ้นและยางแผ่นมีราคาดี ส่งผลให้มีการบุกเบิกพื้นที่ป่าเพื่อปลูกยางพาราเพิ่มขึ้น อย่างไรก็ตาม แม้ว่าในขณะนั้นมีปัจจัยที่เอื้อต่อการบุกเบิกป่าหลายประการ แต่ยังมีปัจจัยอื่น ๆ ที่ช่วยปกป้องป่าไม่ให้ถูกทำลายมากเกินไป ได้แก่ การที่ชาวบ้านยังคงต้องการสงวนพื้นที่ป่าต้นน้ำเอาไว้เพื่อเก็บน้ำมันยางและการประกาศให้พื้นที่ป่าในชุมชนเป็นเขตป่าสงวนแห่งชาติ

ส่วนในปัจจุบัน ตั้งแต่รัฐประกาศให้พื้นที่ป่าในตำบลตะโหนดเป็นเขตรักษาพันธุ์สัตว์ป่าเขาบรรทัด(ปี 2518) จนถึงปี 2547 ชุมชนใช้ป่าผืนนี้เป็นแหล่งต้นน้ำเพื่อการอุปโภค-บริโภคและเพื่อการเกษตร แหล่งอาหารจากเนื้อสัตว์ในป่า เช่น ปลาน้ำจืด หมูป่า ผัก-ผลไม้ เครื่องเทศ และน้ำผึ้ง แหล่งสมุนไพร แหล่งไม้ใช้สอย และแหล่งพักผ่อนหย่อนใจ โดยการใช้ประโยชน์จากป่าโดยตรง เช่น การเก็บของป่านั้น ไม่มีใครทำเป็นอาชีพหลักแล้ว แต่จะทำเมื่อมีเวลาว่างจากการทำการเกษตร เช่น การเก็บน้ำผึ้ง มักทำในช่วงเดือน 8 ซึ่งตรงกับช่วงต้นยางพาราผลัดใบ และการเก็บสะตอป่า มักเก็บในช่วงหน้าฝน ซึ่งเป็นช่วงที่กรีดยางไม่ได้ โดยผลผลิตที่เก็บได้มีจำนวนมากจนสามารถนำไปขายเป็นรายได้ระหว่างรอการทำการเกษตรได้

ในกรณีของการเก็บน้ำผึ้งนั้น จีระศักดิ์ จันทร์ปลั่ง อายุ 27 ปี ผู้ช่วยผู้ใหญ่บ้าน หมู่ 12 ตำบลตะโหนด (สัมภาษณ์, 20 พฤษภาคม 2546) เล่าให้ฟังว่า ปี 2545 ที่ผ่านมา เขาและเพื่อนวัยเดียวกัน จำนวน 7 คน สามารถเก็บน้ำผึ้งได้คนละ 40 ขวด โดยนำไปขายได้ขวดละ 350 บาท คิดเป็นรายได้ต่อคนต่อปีคนละ 14,000 บาท ส่วนวิธีการเก็บน้ำผึ้งนั้น สมเกียรติ ปัญญาพัฒนศักดิ์ดา อายุ 37 ปี หมู่ที่ 9 หนึ่งในกลุ่มแกนนำโครงการป่าชุมชนเขาหัวช้าง (สัมภาษณ์, 20 พฤษภาคม 2546) กล่าวถึงลักษณะของชาวบ้านที่เก็บน้ำผึ้งตามกลุ่มอายุว่ามี 2 ลักษณะ คือ กลุ่มแรกเป็นกลุ่มผู้ใหญ่ อายุ 35 ปีขึ้นไป จะมีจุดประจำที่ใช้เก็บน้ำผึ้ง ไม่นิยมเดินหาไปเรื่อย ๆ ในขณะที่อีก

กลุ่มหนึ่งนั้นเป็นกลุ่มเด็กหนุ่ม อายุระหว่าง 20-35 ปี นิยมเดินหาไปเรื่อย ๆ อย่างไรก็ตาม สมเกียรติ บัญชาพัฒนศักดิ์ กล่าวต่ออีกว่า จากการสังเกต กลุ่มผู้ใหญ่จะมีความรอบคอบและใช้ วิจารณ์ญาณในการเก็บน้ำผึ้งมากกว่ากลุ่มเด็กหนุ่ม เนื่องจากกลุ่มผู้ใหญ่ยังคงยึดถือวัฒนธรรม และความเชื่อในการเข้าป่าที่สืบทอดมาตั้งแต่รุ่นบรรพบุรุษอย่างเคร่งครัด สอดคล้องกับคำบอกเล่า ของสมบุญ ช่วยราชการ หมู่ที่ 9 ตำบลตะโหนด (สัมภาษณ์, 23 พฤษภาคม 2546) ที่กล่าวว่า โดยภาพรวม ความเชื่อและการนับถือสิ่งศักดิ์สิทธิ์ยังคงมีอยู่ในชุมชน แต่เป็นไปอย่างไม่เคร่งครัด ในปัจจุบัน หากจะลี้ภัยไปในรายละเอียด คนวัยกลางคนขึ้นไปซึ่งได้รับการถ่ายทอดวิชาความรู้ ในการใช้ป่า รวมทั้งได้รับการสั่งสอนถึงวัฒนธรรม ประเพณี ความเชื่อ และการนับถือสิ่งศักดิ์สิทธิ์ จากบรรพบุรุษมาช้านาน ยังคงมีพฤติกรรมในการใช้ป่าตามแนวทางที่ได้รับการถ่ายทอดมาอย่าง เคร่งครัด ในขณะที่เด็กหนุ่มซึ่งได้รับการศึกษาแบบสมัยใหม่ เน้นการเชื่อถือในสิ่งที่พิสูจน์ได้จริง ตามหลักวิทยาศาสตร์ โดยสมเกียรติ บัญชาพัฒนศักดิ์ และสมบุญ ช่วยราชการ เห็นว่า เด็กหนุ่ม ใช้ความกล้าในการเข้าป่ามากกว่าใช้ความเชื่อ อย่างไรก็ตาม กลุ่มคนที่หาของป่าทั้ง 2 กลุ่มนี้ มี การพึ่งพาอาศัยกันเป็นประจำ เช่น ในการเก็บน้ำผึ้ง กลุ่มผู้ใหญ่จะช่วยทำบันไดเพื่อใช้ปีนขึ้นไปตี ผึ้งบนต้นไม้ไว้ให้เสร็จในช่วงเวลากลางวัน เพื่อให้กลุ่มเด็กหนุ่มได้ใช้ปีนในเวลากลางคืน (สมเกียรติ บัญชาพัฒนศักดิ์, สัมภาษณ์ 20 พฤษภาคม 2546)

นอกจากนี้ ในการเก็บสละตอป่า วิธีการเก็บนั้น โดยธรรมเนียมปฏิบัติของชุมชน จะมีการ จับจองต้นประจำไว้ ด้วยการทำสัญลักษณ์ไว้ตามต้นที่ต้องการ เช่น ใช้ถุงหุ้มฝักอ่อนช้อนั้น ๆ ไว้ ก่อน ซึ่งจะทำให้คนที่ตามมาเกิดความเกรงใจและจะไม่เก็บช่อหรือฝักที่มีคนจับจองแล้ว (ประสิทธิ์ ชุนจันทร์, สัมภาษณ์ 20 พฤษภาคม 2546)

จิรศักดิ์ จันทรปลั่ง กล่าวถึง การเก็บสละตอป่าในช่วงปีก่อน ๆ ว่า ก่อนปี 2545 นั้น เขา สามารถเก็บสละตอป่าไปขายได้ประมาณ 6,000 – 7,000 บาทต่อปี แต่เมื่อปี 2545 ที่ผ่านมา เขา สามารถเก็บสละตอป่าไปขายได้รายได้เพียง 4,000 – 5,000 บาทต่อปี เขาเห็นว่า ถึงแม้สละตอป่าจะ ยังคงให้ผลผลิตในแต่ละครั้งเป็นจำนวนมาก แต่คนที่เข้าไปเก็บก็มีจำนวนมากเช่นกัน ทำให้ผล ผลิตและรายได้ต่อคนน้อยลงไป อย่างไรก็ตาม มีแนวโน้มว่าจะสามารถเก็บสละตอป่าได้อีกนาน เพราะต้นเล็ก ๆ จะเจริญเติบโตขึ้นเรื่อย ๆ ทุกปี แต่ชาวบ้านก็ยังคงกังวลว่า หากมีคนภายนอก เข้ามาเก็บสละตอป่าโดยเน้นให้ได้ปริมาณมาก ๆ ด้วยวิธีการโค่นต้นหรือเก็บฝักอ่อนด้วย สละตอใน ป่าผืนนี้คงจะให้ผลผลิตลดลงเรื่อย ๆ เนื่องจากต้นสละตอป่าไม่มีโอกาสขยายพันธุ์ตามธรรมชาติใน ช่วงเวลาที่เหมาะสม

โดยภาพรวม ในกรณีของการเก็บของป่า ชุมชนตะโหนดจะใช้ป่าชุมชนเขาหัวช้างเป็นทางผ่านไปสู่ผืนป่าบนเทือกเขาบรรทัดซึ่งอยู่ถัดเข้าไปเพื่อเก็บผลผลิต นอกเสียจากว่า หากมีเวลาน้อย จึงจะเก็บของป่าจากป่าชุมชนเขาหัวช้างแทน

ส่วนกฎกติกาที่เกี่ยวข้องกับการเก็บของป่าในป่าชุมชนเขาหัวช้างนั้นยังไม่สมบูรณ์เมื่อเปรียบเทียบกับกฎเกณฑ์เรื่องการตัดไม้และการล่าสัตว์ ซึ่งบังคับใช้อย่างเด็ดขาดไปแล้ว โดยสมเกียรติ บัญชาพัฒนศักดิ์ดา หนึ่งในแกนนำในการดูแลป่าชุมชนเขาหัวช้างกล่าวว่า มีโครงการจะลงทะเบียนว่ามีต้นไม้ชนิดใดและอยู่ ณ ตำแหน่งใดบ้างในป่า และเปิดโอกาสให้ชาวบ้านเข้ามาแจ้งว่า ใครจะจับจองต้นไม้ และในส่วนของรายได้จากผลผลิตจากป่า ชาวบ้านที่เข้ามาใช้ประโยชน์ต้องแบ่งรายได้ร้อยละ 10 ให้เป็นเงินกองทุนสมทบในการดูแลรักษาป่าและการจัดเวทีให้ความรู้เรื่องวิธีการใช้ป่าอย่างยั่งยืนแก่กลุ่มคนที่เก็บของป่า เนื่องจากคนกลุ่มนี้ไม่ได้เรียนหนังสือและยังไม่มีความรู้เรื่องป่าที่ถูกต้อง

จากประสบการณ์ของชุมชนตะโหนด ตั้งแต่อดีตที่ทรัพยากรธรรมชาติในพื้นที่มีความอุดมสมบูรณ์ และพวกเขาเคยสามารถดูแลและจัดการทรัพยากรได้ด้วยตัวเอง จนกระทั่งปัจจุบันที่นโยบายของรัฐบาลได้ดึงทรัพยากรธรรมชาติในท้องถิ่นออกไปปรับใช้ภายนอกและเปลี่ยนไปอยู่ภายใต้การควบคุมของรัฐ ทรัพยากรเหล่านั้นได้ร่อยหรอลงเรื่อย ๆ จนถึงขั้นวิกฤติ ในขณะที่พวกเขาไม่มีอำนาจตัดสินใจและไม่สามารถเข้าไปจัดการแก้ไขปัญหาได้ ปัญหาที่เกิดขึ้นจึงส่งผลกระทบต่อวิถีชีวิตและการประกอบอาชีพเกษตรกรรมของพวกเขาอย่างหลีกเลี่ยงไม่ได้

กล่าวโดยสรุป ในยุคปัจจุบัน การใช้ประโยชน์จากป่าโดยตรงยังคงมีอยู่ แต่ผลผลิตที่ได้จากป่าลดลงไปมากและต้องเข้าไปในป่าลึกมากขึ้น ทำให้ชุมชนไม่สามารถหาของป่าเป็นอาชีพหลักได้อีกแล้ว ของป่าที่ยังคงให้ผลผลิตแก่ชาวบ้านบางส่วนทำเป็นอาชีพเสริมได้ เช่น น้ำผึ้ง สะตอป่า โดยผลผลิตที่ได้เหล่านี้เน้นเพื่อนำไปขายเป็นหลัก ในขณะที่นโยบายของรัฐและกระแสการพัฒนาที่เข้ามามีอิทธิพลในชุมชนชนบทไทยอย่างทั่วถึง ส่งผลให้ปัญหาความเสื่อมโทรมของป่าในชุมชนเริ่มปรากฏชัดเจนในช่วงเวลานี้ และส่งผลกระทบต่อความเป็นอยู่ของชุมชนตะโหนดซึ่งเป็นชุมชนชนบทและชุมชนเกษตรกรรมอย่างรุนแรงมากขึ้นเรื่อยๆ จนแกนนำชุมชนต้องหาแนวทางการจัดการที่ซับซ้อนและเป็นทางการมากขึ้นเพื่อให้สามารถรับมือกับปัญหาที่เกิดขึ้นได้อย่างมีประสิทธิภาพที่สุด รายละเอียดของการจัดการทรัพยากรธรรมชาติของชุมชน จะกล่าวถึงโดยละเอียดในหัวข้อต่อไป