

บทที่ 5

การวิเคราะห์และอภิปรายผลการวิจัย

จากผลการศึกษา เรื่อง กระบวนการเรียนรู้ของชุมชนในการจัดการป่าชุมชน: กรณีศึกษาป่าชุมชนเขาหัวช้าง ตำบลตะโหมด อำเภอตะโหมด จังหวัดพัทลุง สามารถนำมาวิเคราะห์ผลการศึกษ และอภิปรายผลการศึกษได้ตามประเด็นต่อไปนี้

1. กระบวนการเรียนรู้ของชุมชนในการจัดการป่าชุมชนเขาหัวช้าง
2. ปัจจัยและเงื่อนไขสำคัญของชุมชนที่เอื้อต่อการจัดการป่าชุมชนเขาหัวช้าง

1. กระบวนการเรียนรู้ของชุมชนตะโหมดในการจัดการป่าชุมชนเขาหัวช้าง

กระบวนการเรียนรู้ของชุมชนตะโหมดในการจัดการป่าชุมชนเขาหัวช้าง ดังภาพประกอบที่ 7 ที่จะกล่าวถึงต่อไปนี้ ผู้วิจัยได้แบ่งช่วงเวลาในการนำเสนอการศึกษากระบวนการเรียนรู้ของชุมชนออกเป็น 3 ช่วงเวลา ได้แก่

1.1 ช่วงก่อนสงครามโลกครั้งที่ 2 (ปี 2484) – ก่อนรัฐประกาศให้พื้นที่ป่าในตำบลตะโหมดเป็นเขตรักษาพันธุ์สัตว์ป่าเขาบรรทัด (ปี 2517)

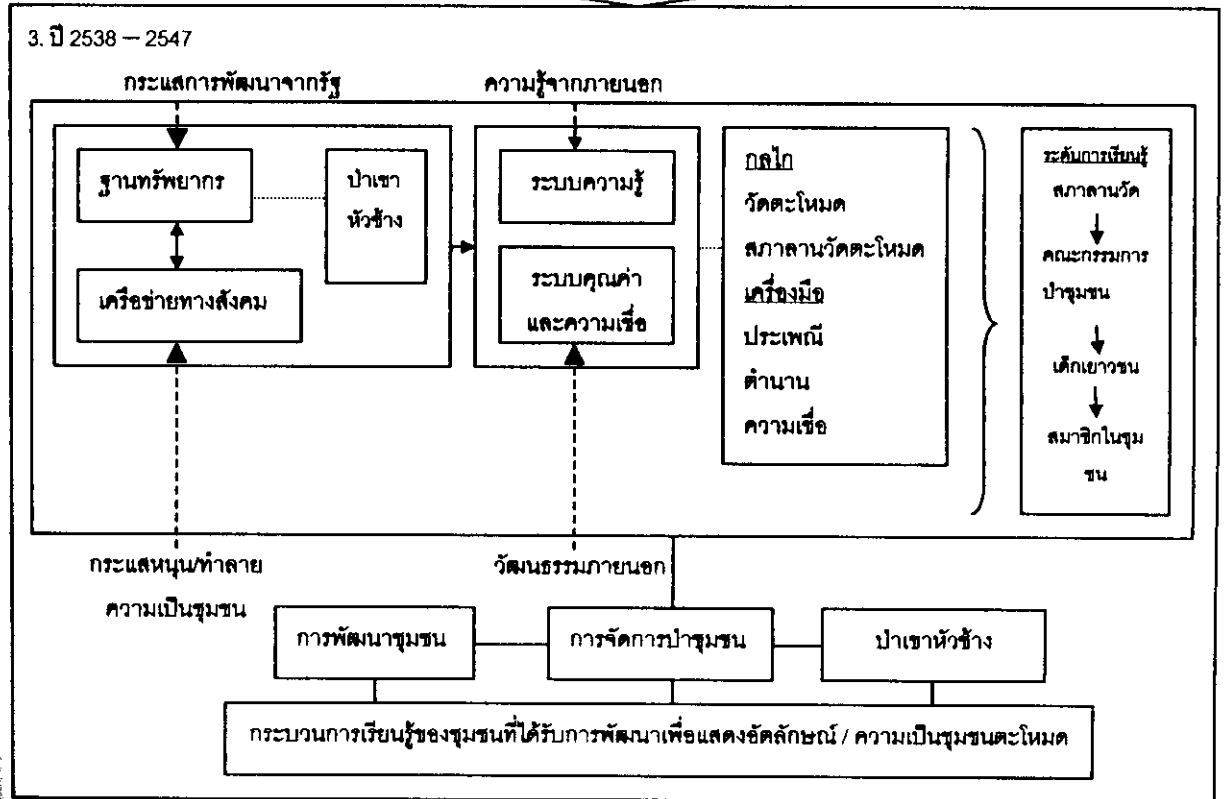
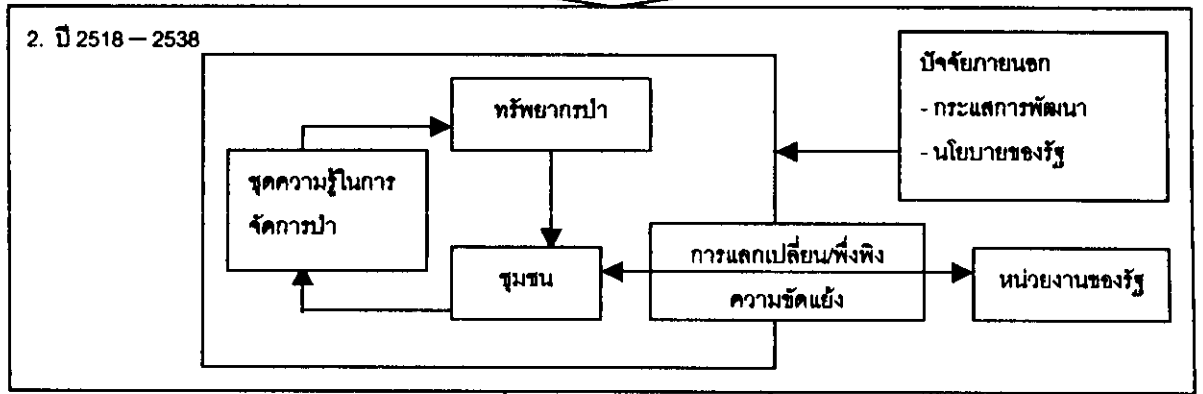
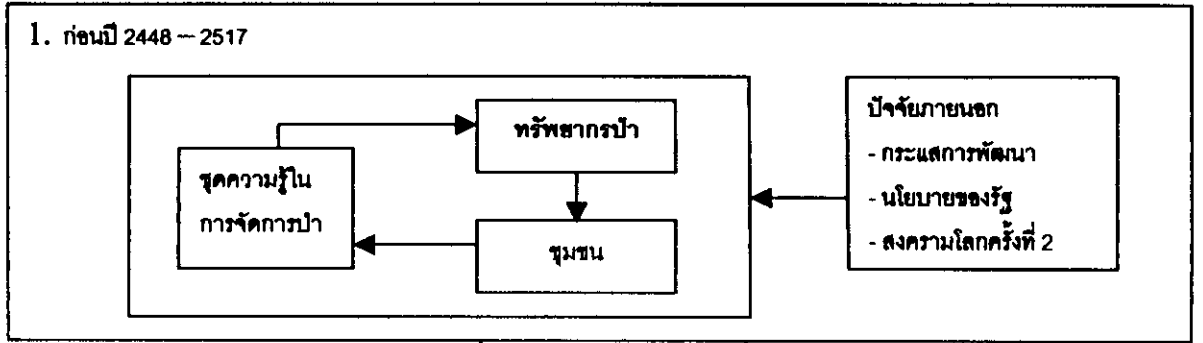
1.2 ช่วงรัฐประกาศให้พื้นที่ป่าในตำบลตะโหมดเป็นเขตรักษาพันธุ์สัตว์ป่าเขาบรรทัด (ปี 2518) – ก่อนการก่อตั้งสภากาชาดตะโหมด (ปี 2537)

1.3 ตั้งแต่เริ่มก่อตั้งสภากาชาดตะโหมด (ปี 2538) – ปี 2547

โดยในการวิเคราะห์ประเด็นดังกล่าวนี้ ผู้วิจัยเน้นการศึกษาและวิเคราะห์ชุมชนในช่วงเวลาที่ 3 ซึ่งเป็นช่วงเวลาในปัจจุบันที่ผู้วิจัยได้เข้าพื้นที่เพื่อศึกษาชุมชนในระยะหนึ่งด้วย

1.1 กระบวนการเรียนรู้ของชุมชนตะโหมดในการจัดการทรัพยากรป่าในช่วงก่อนสงครามโลกครั้งที่ 2 (ปี 2484) – ก่อนรัฐประกาศให้พื้นที่ป่าในตำบลตะโหมดเป็นเขตรักษาพันธุ์สัตว์ป่าเขาบรรทัด (ปี 2517)

ตั้งแต่เริ่มก่อตั้งชุมชน วิธีชีวิตของชุมชนตะโหมดได้พึ่งพิงความอุดมสมบูรณ์ของทรัพยากรธรรมชาติบนเทือกเขาบรรทัด เขาหัวช้าง เขาตีนป่า เขาหลักไก่อ และเขาพระ ซึ่งอยู่ทางทิศตะวันตกของชุมชน และลำคลอง 4 สาย คือ คลองตะโหมด คลองหัวช้าง คลองกง และคลองโหล๊ะจังกระ



ภาพประกอบ 7 กระบวนการเรียนรู้ของชุมชนตะโหมดในการจัดการป่าชุมชนเขาหัวช้าง

ช่วงก่อนสงครามโลกครั้งที่ 2 (ก่อนปี 2484) เทือกเขาบรรทัดถือเป็นแหล่งทรัพยากรธรรมชาติที่อุดมสมบูรณ์แห่งหนึ่งของภาคใต้ ทำให้ชุมชนตะโหมดซึ่งตั้งถิ่นฐานอยู่ใกล้กับเทือกเขาดังกล่าวมีวิถีชีวิตที่พึ่งพิงผลผลิตจากป่าได้ตลอดเวลา และไม่จำเป็นต้องดิ้นรนในการบุกเบิกที่ดินเพื่อทำการเกษตรเลี้ยงชีพแต่อย่างใด จึงยังเป็นช่วงที่คนกับป่ายังอยู่ร่วมกันอย่างใกล้ชิด

ในช่วงเวลาดังกล่าวนี้ ชุมชนตะโหมดอาศัยผลผลิตจากป่าเป็นหลักเพียงอย่างเดียวเพื่อการดำรงชีวิต เช่น น้ำผึ้ง สมุนไพร ผัก ผลไม้ เนื้อสัตว์ น้ำมันยาง ส่วนต่างๆ ของต้นไม้ เป็นต้น จึงให้ความเคารพต่อทรัพยากรป่า มีความเชื่อเกี่ยวกับสิ่งศักดิ์สิทธิ์ สำนึกในบุญคุณและยำเกรงต่อป่า เช่น เชื่อว่าต้นไม้ใหญ่เป็นที่สถิตของเจ้าป่าเจ้าเขา ชาวบ้านจึงไม่ตัดไม้ใหญ่ และจะขออนุญาตเจ้าป่าก่อนทุกครั้งที่จะล่าสัตว์เป็นอาหาร (สภาพานวัดตะโหมด, 2543: 17) การหักล้างถางพงจะทำเฉพาะในป่าบนที่ราบเพื่อตั้งบ้านเรือนและทำเป็นที่ดินทำกินเท่าที่จำเป็นเท่านั้น โดยใช้วิธีบุกเบิกด้วยการใช้แรงงานคนเป็นหลัก การเปลี่ยนแปลงการใช้ประโยชน์ที่ดินมีไม่มากนัก และความขัดแย้งของชาวบ้านในการใช้ประโยชน์จากทรัพยากรแทบจะไม่ปรากฏซึ่งสอดคล้องกับรายงานการวิจัยของสำนักงานกองทุนสนับสนุนการวิจัยในชุดประวัติศาสตร์ท้องถิ่นทั้ง 4 ภาค รวม 29 โครงการที่มีการศึกษาข้อมูลจากการบอกเล่าของชาวบ้านในท้องถิ่นต่างๆ ซึ่งข้อสรุปได้สะท้อนภาพออกมาในแนวเดียวกันว่า เมื่อราวร้อยปีก่อนจนถึงช่วงก่อนสงครามโลกครั้งที่สอง เรียกได้ว่าทุกท้องถิ่นในแผ่นดินไทยมีฐานทรัพยากรที่อุดมสมบูรณ์มาก ไม่ต้องดิ้นรนมากก็มีกินได้เหลือเพื่อ (สีลาภรณ์ บัวสาย, 2547: 12)

ในด้านของการพัฒนาชุมชน ตั้งแต่มีการก่อตั้งวัดตะโหมดขึ้นในปี 2452 เป็นต้นมา เจ้าอาวาส 3 รูป ได้แก่ พระอธิการช่วย อินุทสโร พระครูหมุน ธมฺมปาโล และพระครูอุทิตกิจจาทร ได้แสดงบทบาทความเป็นพระนักพัฒนาและผู้นำชุมชนที่น่าเลื่อมใสศรัทธา จนสามารถระดมแรงงานคน ทุนเงินตรา และความร่วมมือจากชุมชนและภาครัฐในการพัฒนาชุมชนได้เป็นอย่างดี เช่น การพัฒนาวัด การสร้างโรงเรียน การสร้างถนนเชื่อมต่อกับชุมชนภายนอกและเชื่อมต่อกันภายในชุมชน เป็นต้น

การเรียนรู้ที่สำคัญของชุมชน คือ ในระยะแรกยังไม่มีปัจจัยภายนอกชุมชนเข้ามาเกี่ยวข้อง ชาวบ้านได้เรียนรู้การดำรงชีวิตและการเลือกใช้ผลผลิตจากป่า การแลกเปลี่ยนผลผลิตระหว่างกัน และการจัดสรรทรัพยากรในป่าร่วมกันบนหลักของความยุติธรรมและความเท่าเทียมกันและในบริบทของชุมชนที่มีจำนวนประชากรไม่มากและทรัพยากรธรรมชาติมีอย่างอุดมสมบูรณ์ ต่อมา ได้เกิดเหตุการณ์สำคัญซึ่งถือเป็นปัจจัยภายนอกที่เข้ามาส่งผลต่อการดำรงชีวิตของชุมชน ได้แก่ การ

สร้างทางรถไฟสายใต้ในปี 2459 ส่งผลให้คนต่างถิ่นเข้ามาตัดไม้ในป่าขายให้แก่รัฐใช้เป็นเชื้อเพลิงให้กับรถไฟไอน้ำ ทำให้ชาวบ้านในชุมชนตะโหนดเฝ้าสังเกตและทดลองทำบ้าง ถือเป็นงานได้ “ลองผิดลองถูก” ในการหาเลี้ยงชีพอย่างหนึ่ง แต่การขนส่งยังไม่เอื้ออำนวยให้ การตัดไม้ขายจึงไม่เกิดผลต่อการเปลี่ยนแปลงด้านการดำรงชีวิตและการประกอบอาชีพในชุมชน และเมื่อรัฐเปิดให้ประชาชนจับจองที่ดินได้ตามกำลังความสามารถและสติปัญญา ยังคงไม่เกิดการเปลี่ยนแปลงใดๆ เนื่องจากชุมชนค้นพบว่า ต้องเสียค่าธรรมเนียมให้รัฐในการจับจองที่ดินและพวกเขามีข้อจำกัดในการบุกเบิกที่ดิน ในขณะที่ป่ายังคงให้ผลผลิตแก่พวกเขาอย่างต่อเนื่องได้โดยไม่ต้องเสียค่าใช้จ่าย ชุมชนจึงหาทางออกด้วยการพึ่งพิงทรัพยากรป่าเป็นหลักต่อไป ในขณะเดียวกัน ชาวบ้านบางกลุ่มได้พยายามแสวงหาหนทางในการพัฒนาคุณภาพชีวิตและฐานะทางเศรษฐกิจด้วยการทดลองนำพันธุ์ยางพารามาปลูกในชุมชนเป็นครั้งแรกในปี 2463-2464 ซึ่งนอกจากคนกลุ่มนี้ได้ทดลองปลูกแล้ว พวกเขายังได้ทดลองกรีดยาง ทำแผ่นยาง และหาลาดเพื่อส่งผลผลิตขายด้วย แม้ว่าการปลูกยางพารายังทำกันในกลุ่มคนเล็กๆ และใช้ พื้นที่ไม่มากนัก แต่การทดลองนำยางพาราเข้ามาในยุคนี้เป็นจุดเริ่มต้นที่สำคัญที่ส่งผลให้คนในชุมชนตะโหนดเลือกปลูกยางพารา จนกลายเป็นอาชีพหลักในยุคต่อๆ มา

อย่างไรก็ตาม ภาพนี้เริ่มเปลี่ยนไปเมื่อ “การพัฒนาประเทศ” เริ่มเข้ามาในพื้นที่ โดยช่วงเวลาของการเปลี่ยนแปลงนี้อยู่ระหว่างช่วงปี 2475 ถึงราวๆ ปี 2510 (ประมาณช่วงต้นของแผนพัฒนาเศรษฐกิจและสังคมแห่งชาติ ฉบับที่ 2) โดยความเปลี่ยนแปลงในฐานทรัพยากรมาถึงชุมชนท้องถิ่นแต่ละแห่งเร็วช้าต่างกันตามระยะความใกล้หรือความห่างจากศูนย์กลางของอำนาจรัฐและทุน (สีลาภรณ์ บัวสาย, 2547: 12) โดยในกรณีของชุมชนตะโหนดนั้น ในช่วงสงครามโลกครั้งที่ 2 (ปี 2484) จนกระทั่งรัฐประกาศให้พื้นที่ป่าในตำบลตะโหนดเป็นเขตรักษาพันธุ์สัตว์ป่าเขาบรรทัด (ปี 2517) ชุมชนยังคงพึ่งพิงทรัพยากรป่าไม้เป็นหลัก แต่เปลี่ยนรูปแบบการใช้ประโยชน์จากการเก็บเกี่ยวผลผลิตจากป่าเพื่อเป็นอาหารและใช้ในชีวิตประจำวัน รวมทั้งการซื้อขายแลกเปลี่ยนระหว่างกัน มาเป็นการเข้าบุกเบิก พื้นที่ป่าบนที่ราบเพื่อใช้ที่ดินทำสวนยางพาราและทำนาแทน โดยมีปัจจัยภายในสำคัญหลายประการที่สืบเนื่องมาจากภาวะโดยรวมของประเทศและส่งผลกระทบให้ชุมชนเกิดการเรียนรู้และเปลี่ยนแปลงรูปแบบของการใช้ทรัพยากรเสียใหม่

ในช่วงหลังสงคราม บทเรียนจากภาวะข้าวยากหมากแพงในช่วงสงครามทำให้ชาวบ้านตัดสินใจบุกเบิกพื้นที่ป่าเพื่อทำนามากขึ้นเพื่อความมั่นคงในด้านอาหาร และการคมนาคมที่สะดวกยิ่งขึ้น ส่งผลให้การค้าขายมีความคล่องตัวมากขึ้นและยางพาราแผ่นมีราคาดีด้วย ทำให้ชาวบ้านบุกเบิกพื้นที่ป่าเพื่อปลูกยางพาราเพิ่มขึ้น อย่างไรก็ตาม เงื่อนไขของทรัพยากรธรรมชาติใน

ป่าที่ยังคงอุดมสมบูรณ์และให้ผลผลิตอย่างสม่ำเสมอ เช่น น้ำมันยางในพื้นที่ป่าต้นน้ำ รวมทั้งการใช้แรงงานคนในการบุกเบิกพื้นที่ป่า ทำให้คนในชุมชนมีข้อจำกัดและเลือกที่จะทำนาและทำสวนยางพาราในขนาด (Scale) เล็กให้พอมีพอกินเท่านั้น ส่งผลให้การใช้ประโยชน์จากป่าของคนในชุมชนไม่เกิดผลกระทบต่อพื้นที่ป่า มากนัก

ในช่วงเวลานี้ นโยบายของรัฐเริ่มส่งผลกระทบต่อวิถีชีวิตของชุมชนตะโหนดแล้ว กล่าวคือ ในปี 2502 กฎกระทรวง ฉบับที่ 65 ออกตามความในพระราชบัญญัติคุ้มครองและสงวนป่า พ.ศ. 2481 ซึ่งระบุให้ป่าเทือกเขาบรรทัดส่วนที่อยู่ในพื้นที่ตำบลตะโหนดเป็นป่าสงวนแห่งชาติ ทำให้เกิดการเปลี่ยนแปลงความสัมพันธ์ระหว่างชุมชนกับป่า เนื่องจากป่าผืนดังกล่าวซึ่งชุมชนสามารถใช้ประโยชน์ได้อย่างเสรีและกำหนดกติกาในการจัดสรรทรัพยากรร่วมกันเองภายในชุมชน กลายเป็นทรัพยากรที่ดูแลโดยรัฐ แต่ไม่ปรากฏเหตุการณ์สำคัญในชุมชนที่สะท้อนให้เห็นการเรียนรู้ในประเด็น ดังกล่าว ในขณะที่เดียวกัน พระราชบัญญัติสงเคราะห์การทำสวนยางซึ่งออกในปี 2503 และการจัดตั้งสำนักงานกองทุนสงเคราะห์การทำสวนยางในปีถัดมา ส่งผลให้คนในชุมชนตะโหนดจำนวนมากเลือกที่จะเปลี่ยนอาชีพจากการเก็บน้ำมันยางมาเป็นการทำสวนยางพาราแทน และทุนสนับสนุนจากหน่วยงานดังกล่าวที่มีเพิ่มมากขึ้นและผลผลิตที่ให้ปริมาณมาก ทำให้สมาชิกคนอื่นๆ ในชุมชนตัดสินใจทำตามบ้าง ส่งผลให้เกิดการบุกเบิกพื้นที่ป่ามากยิ่งขึ้น ต่อมา แผนพัฒนาเศรษฐกิจและสังคมแห่งชาติ ฉบับที่ 2 (พ.ศ. 2509 – 2513) ของรัฐส่งเสริมให้ภาคเอกชนมีบทบาทในการผลิตและส่งออกมากขึ้น จึงอนุญาตให้บริษัทเอกชนเข้ามาทำสัมปทานไม้ในพื้นที่บางส่วนของตำบลตะโหนด ซึ่ง เพิ่ม หนูเสน (สัมภาษณ์, อ้างถึงใน คำนวน นวลสนอง, 2543) กล่าวว่า “ถือเป็นเหตุการณ์ที่ต้นไม้ในพื้นที่ชุมชน ตะโหนดถูกโค่นและขนย้ายออกจากป่าครั้งใหญ่ที่สุด และไม่มีการทำสัมปทานไม้ในพื้นที่แถบนี้อีกเลยหลังจากนั้น” อย่างไรก็ตาม ไม่ปรากฏเหตุการณ์สำคัญที่แสดงให้เห็นถึงผลกระทบและการจัดการของชุมชนที่ชัดเจนจากการบุกเบิกป่าดังกล่าว นอกเหนือจากความเสียหายในชุมชนที่เกิดจากวาทภัยซึ่งเป็นภัยธรรมชาติในปี 2505 เท่านั้น

จะเห็นได้ว่า หากพิจารณาในด้านความสัมพันธ์ของความรู้กับบริบทฐานทรัพยากรในยุคอดีตของชุมชนตะโหนด ความรู้ท้องถิ่นเป็นความรู้ที่ถูกสร้างขึ้นเพื่อรับใช้การสร้างความปลอดภัยหลักประกันความมั่นคงให้กับชีวิต คนที่อยู่ในบริบทสิ่งแวดล้อมแบบใด ก็จะพัฒนาระบบความรู้ขึ้นมาใช้เพื่อตอบสนองความจำเป็นในการยังชีพ ไม่ว่าจะเป็นการทำมาหากิน การจัดหาปัจจัยสี่ต่างๆ ซึ่งสอดคล้องกับข้อสรุปของสีลาภรณ์ บัวสาย (2547: 21) ที่ว่าชาวบ้านในชนบทไทยในทุกที่มีทุนเดิมของความรู้เหล่านี้จึงอยู่รอดมาได้

1.2 กระบวนการเรียนรู้ของชุมชนตะโหนดในการจัดการทรัพยากรป่าในช่วงรัฐประกาศให้พื้นที่ป่าในตำบลตะโหนดเป็นเขตรักษาพันธุ์สัตว์ป่าเขาบรรทัด (ปี 2518) – ก่อนการก่อตั้งสภากลางวัดตะโหนด (ปี 2537)

ในช่วงนี้ ชุมชนตะโหนดมีการเปลี่ยนแปลงไปสู่ความเจริญมากขึ้น โดยมีผู้นำตามธรรมชาติที่มีบทบาทสำคัญยิ่งต่อการพัฒนาชุมชน คือ พระครูอุทิศกิจจาทร ซึ่งเข้ามาเป็นเจ้าอาวาสวัดตะโหนดตั้งแต่ปี 2510 ท่านได้ริเริ่มพัฒนาชุมชนในด้านต่างๆ เช่น การก่อตั้งโรงเรียนประชาบาลใน ปี 2522 ซึ่งเป็นโรงเรียนระดับมัธยมศึกษาที่เกิดจากการร่วมระดมทุนเงินตรา การบริจาคที่ดินแรงงานพระ เณร และชาวบ้านในชุมชน การขอไฟฟ้าเข้าชุมชนในปี 2523 ซึ่งท่านเป็นผู้ประสานงานไปยังการไฟฟ้าส่วนภูมิภาค และขอความร่วมมือจากคนในชุมชนว่า ต้องมีเงินสมทบจากชุมชนร้อยละสามสิบ และรัฐให้งบประมาณร้อยละเจ็ดสิบ และการก่อสร้างระบบประปาหมู่บ้านในชุมชนในปี 2532 เป็นต้น ชุมชน ตะโหนดเริ่มมีศูนย์กลางของชุมชน คือ วัดตะโหนด ซึ่งได้พัฒนาบทบาทจากการเป็นศูนย์กลางจิตใจและสัญลักษณ์ทางพระพุทธศาสนา มาเป็นศูนย์กลางความศรัทธาซึ่งนำมาสู่ความร่วมมือในการพัฒนาชุมชน ศูนย์กลางการประชุมวางแผนการทำงานพัฒนาชุมชน และเป็นแหล่งพัฒนาคนอีกด้วย

ในขณะเดียวกัน ด้านการใช้ประโยชน์จากทรัพยากรธรรมชาติและประกอบอาชีพนั้น ยางพาราพันธุ์ดีที่เริ่มปลูกในรุ่นแรกๆ ตั้งแต่ปี 2514 เริ่มออกผลผลิตซึ่งให้ราคาดี ทำให้คนในชุมชนตัดสินใจปลูกยางพารากันมากขึ้น การบุกเบิกพื้นที่ป่าจึงเพิ่มขึ้นเช่นกัน จนเมื่อปี 2518 ซึ่งรัฐบาลประกาศให้พื้นที่ป่าเขาบรรทัดเป็นเขตรักษาพันธุ์สัตว์ป่าซึ่งรวมพื้นที่ป่าในตำบลตะโหนดด้วย แกนนำชุมชนคาดการณ์ว่าการบุกเบิกพื้นที่ป่าจะกลายเป็นปัญหาที่สำคัญที่ส่งผลกระทบต่อความอุดมสมบูรณ์ของทรัพยากรในชุมชนและชีวิตความเป็นอยู่ของชาวบ้าน จึงได้ประสานงานกับเจ้าหน้าที่ป่าไม้ของเขตรักษาพันธุ์สัตว์ป่าเขาบรรทัดให้เข้ามาตั้งหน่วยพิทักษ์ป่าที่น้ำตกลานหม่อมจู้ย เพื่อช่วยแก้ปัญหาการบุกรุกป่าในเขตป่าสงวนแห่งชาติและเขตรักษาพันธุ์สัตว์ป่า อย่างไรก็ตาม แม้ว่าวิธีการดังกล่าวแก้ไขปัญหการบุกรุกพื้นที่ป่าได้เพียงบางส่วน เพราะผู้ปกครองท้องถิ่นเห็นว่ามิหนวดยางของรัฐมาดูแลและรับผิดชอบแทนแล้ว จึงลดบทบาทหน้าที่ในการดูแลของตนลง คนในชุมชนบางส่วนจึงยังคงบุกรุกต่อไปเพราะเห็นว่าไม่มีใครมาห้ามปราม (คำานวน นवलสนอง, 2543:28) แต่เหตุการณ์ที่เกิดขึ้นนี้แสดงให้เห็นถึงการเรียนรู้ของชุมชนอย่างชัดเจน กล่าวคือ ประสบการณ์ที่สั่งสมมาระยะหนึ่งทำให้ชุมชนสังเกตเห็นถึงความเปลี่ยนแปลงที่เกิดขึ้นกับทรัพยากรธรรมชาติในชุมชนและสามารถเชื่อมโยงได้ว่า ผลจากความเปลี่ยนแปลงดังกล่าวส่งผลกระทบต่ออย่างหลีกเลี่ยงไม่ได้ต่อวิถีชีวิตที่ประกอบอาชีพเกษตรกรรมเป็นหลักได้ จึงพยายามแสวงหาทางออกเพื่อแก้ไขปัญหาที่อาจจะเกิดขึ้นได้ในอนาคต นอกจากนี้ การที่แกนนำ

ชุมชนเลือกใช้วิธีแก้ไขปัญหาดังกล่าวด้วยการประสานงานและเจรจากับหน่วยงานของรัฐเพื่อใช้สัญลักษณ์ของอำนาจรัฐมาดูแลทรัพยากรในชุมชน แสดงให้เห็นว่าการมีปฏิสัมพันธ์และการแลกเปลี่ยนความรู้และประสบการณ์ที่เกิดขึ้นกับสมาชิกในชุมชนรวมทั้งหน่วยงานต่างๆ ของรัฐ ระหว่างการทำกิจกรรมพัฒนาชุมชนในยุคนี้ ทำให้แกนนำชุมชนได้เรียนรู้ว่า นโยบายของรัฐ หน่วยงานภาครัฐ รวมทั้งเจ้าหน้าที่ของรัฐเข้ามามีอิทธิพลต่อการดำรงชีวิตของชุมชนชนบทมากพอสมควรจนกลายเป็นสัญลักษณ์ที่แสดงให้เห็นถึงอำนาจที่ชาวบ้านต้องเชื่อฟัง

นอกจากนี้ การแก้ไขปัญหาคความขัดแย้งระหว่างชาวบ้านกับหน่วยงานของรัฐในเรื่องการทับซ้อนกันของที่ดินทำกินของชาวบ้านกับแนวเขตป่าสงวนแห่งชาติ ซึ่งเป็นปัญหาสำคัญอีกประการหนึ่งที่เกิดขึ้นในยุคนี้ ชุมชนตะโหนดได้เห็นถึงความอ่อนแอของหน่วยงานภาครัฐ แต่ผู้นำชุมชนยังคงเลือกใช้วิธีประสานงานกับหน่วยงานของรัฐให้เข้าไปเจรจากับหน่วยงานของรัฐด้วยตนเอง โดยได้ทำหนังสือถึงผู้ว่าราชการจังหวัดพัทลุง เพื่อขอให้หน่วยงานที่เกี่ยวข้องทบทวนแนวเขตป่าสงวนแห่งชาติ ถึงแม้ว่าจะไม่มีผลสืบหน้าแต่อย่างใดในยุคนี้ แต่การพยายามแก้ไขปัญหาคครั้งนี้แสดงให้เห็นถึงความเป็นชุมชนที่บ่มเพาะมาจากความร่วมมือในการพัฒนาชุมชน การพึ่งพาตนเองที่เกิดจากประสบการณ์การทำงานพัฒนาโดยคนในชุมชน การรู้เท่าทันสังคม การพยายามปรับตัวให้ทันกับบริบทที่เปลี่ยนแปลงไป การพัฒนาทุนทางสติปัญญาที่บ่มเพาะจากประสบการณ์ การแลกเปลี่ยนเรียนรู้ทางความคิดกันระหว่างคนในชุมชน และการพยายามสะสมอำนาจในการต่อรอง ซึ่งความพยายามในการแก้ปัญหาดังกล่าวนี้ถือเป็นการสั่งสมประสบการณ์และการเรียนรู้ที่เป็นชุมชนบ่มเพาะมาเรื่อยๆ จนเป็นทุนสำคัญที่สามารถเลือกใช้ในการแก้ไขปัญหาคและการทำงานพัฒนาชุมชนในสถานการณ์ที่เกิดขึ้นในชุมชนในยุคต่อมาได้

1.3 กระบวนการเรียนรู้ของชุมชนตะโหนดในการจัดการป่าชุมชนเขาหัวช้าง ตั้งแต่เริ่มก่อตั้งสภาลานวัดตะโหนด (ปี2538) – ปี 2547

ช่วงเวลานี้ ทุนระบบสังคมและวัฒนธรรม ทุนคน และทุนสติปัญญาได้รับการบ่มเพาะมาจนสูงงอมเต็มที จนนำมาใช้เป็นเครื่องมือของชุมชนในการฟื้นฟูทุนระบบนิเวศและทุนเงินตราที่กำลังมีแนวโน้มจะร่อยหรอลงได้นำพอใจในระดับหนึ่ง อย่างไรก็ตาม ด้วยพลวัตของชุมชนที่เปลี่ยนแปลงไปอย่างรวดเร็วตามอิทธิพลของกระแสสังคมภายนอกและนโยบายของรัฐ ทำให้ชุมชนตะโหนดเกิดการเรียนรู้ที่จะจัดระบบชุมชนใหม่เพื่อใช้รับมือกับกระแสความเปลี่ยนแปลงได้อย่างมั่นคงและทันทั่วถึง โดยเริ่มตั้งแต่การก่อตั้งสภาลานวัดตะโหนด

ด้วยปัญหามากมายที่ซ้อนทับกันอยู่ในยุคนี้ ได้แก่ ปัญหาคความเสื่อมโทรมของทรัพยากรธรรมชาติ รวมไปถึงปัญหาทางสังคมของชุมชน เช่น ปัญหาเศรษฐกิจ ปัญหาการ

ขาดแคลนสาธารณูปโภคขั้นพื้นฐาน ปัญหารถชิง ปัญหาความปลอดภัยในชีวิตและทรัพย์สิน (วรรณ ขุนจันทร์ (สัมภาษณ์), 2 พฤษภาคม 2545) ทำให้มีการพูดคุยแลกเปลี่ยนความคิดเห็นเพื่อหาทางแก้ไขปัญหาภายในชุมชนตนเอง ประกอบกับความคิดของแกนนำอาวุโสที่เล็งเห็นว่า “ไม่มีใครแก้ปัญหาด้วยตัวคนเดียวได้ร้อยเปอร์เซ็นต์ ต้องอาศัยคนอื่นด้วย” (วรรณ ขุนจันทร์ (สัมภาษณ์), 24 เมษายน 2545) จึงเกิดเป็นการรวมตัวกันเป็นกลุ่ม “สภากานวัดตะโหนด” โดยมีเป้าหมายว่าต้องการรักษาความเป็นตะโหนด ได้แก่ การมีทรัพยากรป่าไม้ที่อุดมสมบูรณ์ การรวมใจของชาวพุทธและชาวมุสลิม การมีวัดเป็นศูนย์รวมใจของชุมชน และเกษตรกรรมที่มีประสิทธิภาพ โดยแบ่งการทำงานออกเป็น 4 ฝ่าย คือ ด้านสิ่งแวดล้อม ด้านสังคม ด้านศาสนา วัฒนธรรม และด้านเศรษฐกิจ สภากานวัดตะโหนดถือเป็นแกนนำสำคัญของชุมชนในการรวบรวมคนในชุมชนให้ร่วมกันวางแผนและลงมือทำกิจกรรมเพื่อการจัดการดูแลชุมชนในด้านต่าง ๆ โดยในด้านสิ่งแวดล้อม ได้มีการจัดตั้งป่าชุมชนเขาหัวช้าง โดยมีความมุ่งหวังจะให้คนรุ่นหลังได้มีโอกาสเห็นสภาพป่าที่อุดมสมบูรณ์และป้องกันการบุกรุกพื้นที่ป่า (พระครูสุนทร กิจจานุโยค (สัมภาษณ์), 10 ตุลาคม 2544)

ในช่วงปี 2538 - 2547 นี้ มีความเคลื่อนไหวสำคัญที่เกิดขึ้นในชุมชนตะโหนดอย่างต่อเนื่อง ปัจจัยภายนอกเข้ามามีปฏิสัมพันธ์อย่างเข้มข้น จนทำให้เกิดทุนทางสังคมในรูปแบบใหม่ และบริบทใหม่ขึ้นในชุมชน ชุมชนใช้รูปแบบใหม่ๆ ในการจัดการทรัพยากรธรรมชาติและปัญหาต่างๆ ในชุมชน บนจุดยืนของชุมชนที่ยังคงยึดแนวคิดเดิม เพื่อสามารถรับมือกับกระแสความเปลี่ยนแปลงภายนอกที่เข้ามากระทบกับชุมชนได้อย่างทันที่

1.3.1 ปัจจัยภายนอกที่มีความสัมพันธ์กับการจัดการทรัพยากรธรรมชาติโดยชุมชน ในยุคปัจจุบันนี้ ได้มีปัจจัยภายนอก อันหมายถึง หน่วยงานและองค์กรต่างๆ เข้ามามีปฏิสัมพันธ์กับชุมชนโดยเฉพาะอย่างยิ่งในประเด็นของการจัดการทรัพยากรธรรมชาติโดยชุมชน ซึ่งแบ่งเป็น 2 ลักษณะ คือ การเข้ามาทำกิจกรรมและโครงการ รวมทั้งการทำวิจัย และการเข้ามาศึกษาดูงาน ดังนี้

1.3.1.1 การทำโครงการและการทำวิจัย จากหน่วยงานของรัฐและสถาบันการศึกษา ดังต่อไปนี้

ก. กรมป่าไม้ โดยศูนย์ศึกษาและพัฒนานวนศาสตร์ชุมชนที่ 15 (ชื่อเดิม คือ สำนักงานส่งเสริมและพัฒนาป่าชุมชนในพื้นที่แนวกันชนรอบเขตรักษาพันธุ์สัตว์ป่าเขาบรรทัด) สังกัดสำนักงานป่าไม้เขตสงขลา ได้ให้ความรู้เกี่ยวกับการจัดตั้งป่าชุมชน เพื่อลดความขัดแย้งระหว่างหน่วยงานภาครัฐและประชาชนที่อาศัยในเขตพื้นที่อนุรักษ์ โดยส่งเสริมให้

ชุมชนจัดตั้งกลุ่มองค์กร เพื่อทำหน้าที่ดูแลทรัพยากรป่าไม้ในพื้นที่นั้นๆ โดยเจ้าหน้าที่ของหน่วยงานนี้จำนวนหนึ่งเป็นสมาชิกของชุมชนด้วย

ข. ศูนย์ช่วยเหลือทางวิชาการ พัฒนาชุมชนเขตที่ 9 จังหวัดยะลา โดยการสนับสนุนจากสำนักงานกองทุนสนับสนุนการวิจัย (สกว.) ได้เข้ามาศึกษาเรื่อง “การเสริมสร้างความเข้มแข็งประชาคมตำบลตะโหมด เพื่อกำหนดมาตรฐานการจัดการท่องเที่ยวเชิงอนุรักษ์”

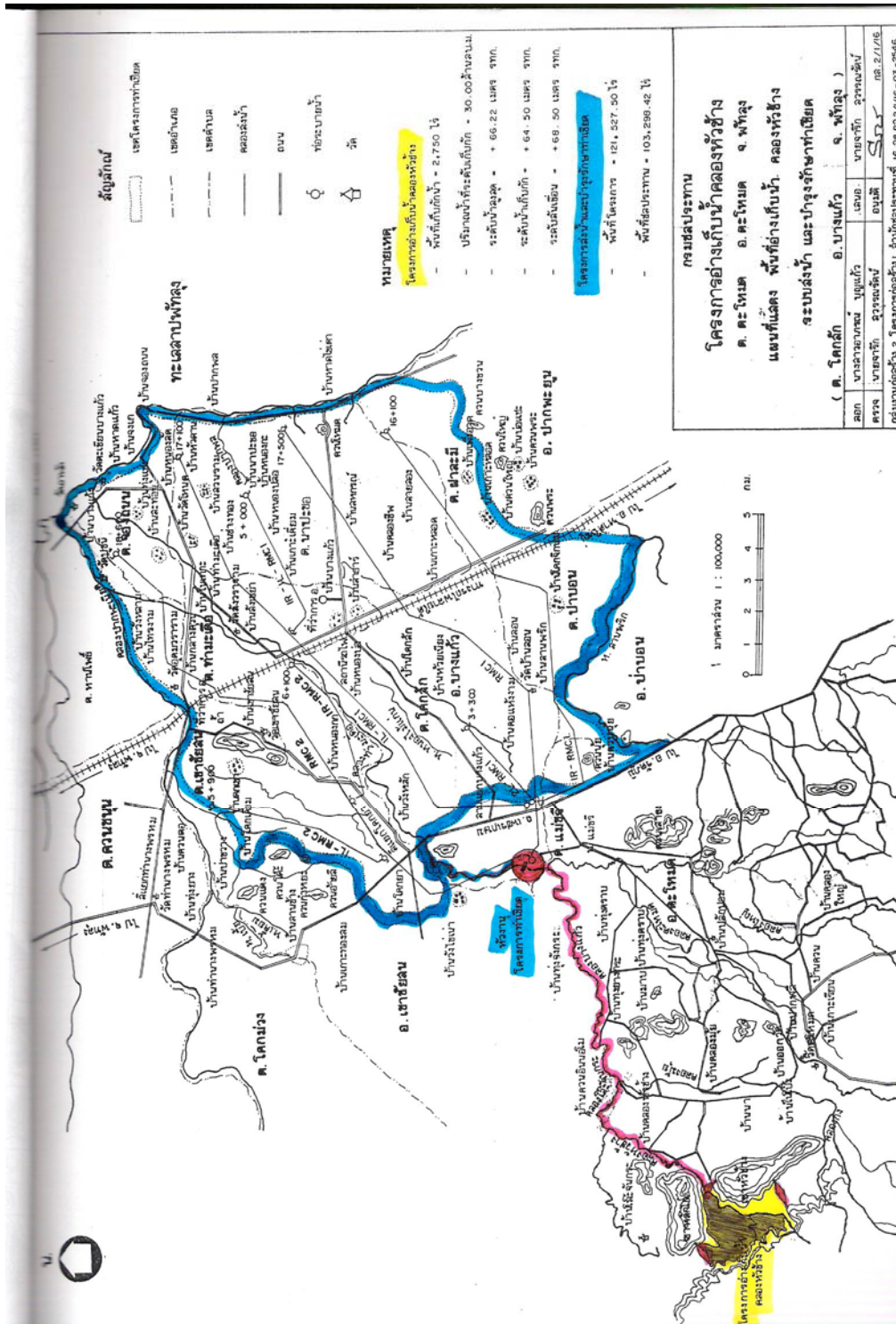
ค. สำนักงานนโยบายและแผนสิ่งแวดล้อม ได้จัดทำโครงการนำร่องเพื่อส่งเสริมการมีส่วนร่วมของประชาชนในการจัดการทรัพยากรธรรมชาติและสิ่งแวดล้อมลุ่มน้ำทะเลสาบสงขลา ซึ่งเป็นผลสืบเนื่องมาจากการทำแผนปฏิบัติการในภาพรวมของลุ่มน้ำทะเลสาบสงขลา (EmSong) ในปี 2542 จากการทำแผนปฏิบัติการดังกล่าวทำให้มีการกำหนดแผนการดำเนินงานเร่งด่วน 25 แผนงาน โดยแผนงานส่งเสริมการมีส่วนร่วมของประชาชนในการจัดการทรัพยากรธรรมชาติและสิ่งแวดล้อมลุ่มน้ำทะเลสาบสงขลา เป็นอีกแผนงานหนึ่งที่สำนักงานนโยบายและแผนสิ่งแวดล้อมได้รับงบประมาณให้มีการจัดทำโครงการนำร่องในปีงบประมาณ 2545 และชุมชนตะโหมดในฐานะเป็นพื้นที่ต้นน้ำได้รับคัดเลือกให้เป็นหนึ่งในพื้นที่นำร่องภายใต้โครงการจัดการป่าชุมชนตะโหมด และชุมชนได้รับงบประมาณสนับสนุนในโครงการธนาคารน้ำในปี 2546 อีกด้วย นอกจากนี้ การที่ชุมชนตะโหมดได้มีโอกาสเข้าร่วมโครงการนำร่องดังกล่าวยกระดับให้ สมบูรณ์ จิตสาระอาภรณ์ หนึ่งในกรรมการสภาลำนวัดตะโหมด ได้เข้าไปเป็นหนึ่งในคณะกรรมการพัฒนาลุ่มน้ำทะเลสาบสงขลา ซึ่งถือเป็นคณะกรรมการโครงการระดับประเทศอีกด้วย

ง. โครงการก่อสร้างอ่างเก็บน้ำคลองหัวช้าง (อันเนื่องมาจากพระราชดำริ) เป็นโครงการที่ต้องการช่วยเหลือพื้นที่เพาะปลูกในเขตโครงการชลประทานตามพระราชดำริ ได้แก่ พื้นที่เพาะปลูกในเขตโครงการชลประทานท่าเขียดจำนวน 100,000 ไร่ และลดอันตรายจากอุทกภัยด้วย โดยพื้นที่ของโครงการอยู่ในพื้นที่หมู่ 2 และหมู่ 9 ดังภาพประกอบที่ 5 ซึ่งสำนักงานชลประทานที่ 12 ในฐานะผู้รับผิดชอบโครงการวางแผนที่จะใช้พื้นที่บางส่วนของป่าสงวนแห่งชาติเขาหัวช้าง เขาตีนป่า เขาหลักไก่อ และเขาพระ และที่ดินทำกินของชาวบ้านบางส่วนตั้งอยู่ในพื้นที่ตำบลตะโหมด อำเภอตะโหมด จังหวัดพัทลุง ก่อสร้างอ่างเก็บน้ำที่เป็นอ่างดินขนาดเล็ก มีพื้นที่ใช้งานในโครงการทั้งหมดดังนี้

พื้นที่กักเก็บน้ำ	2,700	ไร่
ปริมาณน้ำที่ระดับกักเก็บ	30	ล้านลูกบาศก์เมตร
ระดับน้ำสูงสุด	+ 66.22	เมตร จากระดับน้ำทะเลปานกลาง
ระดับน้ำกักเก็บ	+ 64.50	เมตร จากระดับน้ำทะเลปานกลาง
ระดับสันเขื่อน	+ 68.50	เมตร จากระดับน้ำทะเลปานกลาง
พื้นที่ตั้งสำนักงานโครงการ	150	ไร่

(<http://www.thai.net.th/th16/HOUCHANG.htm>)

โครงการดังกล่าวมีความเป็นมาดังนี้ คือ เมื่อวันที่ 25 มกราคม 2532 อำเภอตะโหนดได้มีหนังสือที่ พท. 0616/ 256 เสนอถึงนายช่างโครงการชลประทานจังหวัดพัทลุงให้มีการสร้างอ่างเก็บน้ำบ้านโละหนูน (ชื่อพื้นที่ก่อสร้างอ่างเก็บน้ำ) ตามพระราชดำริ ต่อมา ประธานสภาตำบลตะโหนด ตำบลคลองใหญ่ และตำบลแม่ขี ได้ทำหนังสือลงวันที่ 6 กรกฎาคม 2533 เสนอถึงสำนักราชเลขาธิการเพื่อขอพระราชทานสร้างอ่างเก็บน้ำคลองหัวช้าง บริเวณตอนบนคลองหัวช้าง หมู่ที่ 5 ตำบลตะโหนด อำเภอตะโหนด จังหวัดพัทลุง เพื่อแก้ปัญหาการขาดแคลนน้ำของพื้นที่เกษตรกรรมของชุมชน ในที่สุด สำนักราชเลขาธิการ ได้ส่งหนังสือที่ รล. 005/ 5227 ลงวันที่ 18 เมษายน 2534 ถึงผู้ว่าราชการจังหวัดพัทลุงว่า ทวงพระกรุณาโปรดเกล้าฯ รับโครงการดังกล่าวไว้เป็นโครงการอันเนื่องมาจากพระราชดำริ หลังจากนั้น มีการรวบรวมข้อมูลเบื้องต้นและการสำรวจพื้นที่เพื่อเตรียมการออกแบบและก่อสร้างเรื่อยมาจนกระทั่งถึงปัจจุบัน (ต้นปี 2547) มีความคืบหน้า คือ ได้มีการออกแบบทำนบดิน ตัวที่ 1-2 มีการสำรวจด้านวิศวกรรมและธรณีฐานราก มีการสร้างถนนเข้าพื้นที่โครงการและมีการดำเนินการก่อสร้างอ่างเก็บน้ำไปบ้างแล้ว ท่ามกลางความไม่เห็นด้วยของชาวบ้านชุมชนตะโหนด โดยชาวบ้านมีความกังวลว่าหากมีการก่อสร้างโครงการดังกล่าวจริง จะส่งผลกระทบต่อทรัพยากรธรรมชาติในชุมชน และชาวบ้านจะต้องสูญเสียที่ดินทำกินจากการเวนคืน อย่างไรก็ตาม คาดการณ์กันว่า โครงการนี้จะส่งผลกระทบต่อชาวบ้านที่ถือครองที่ดินในบริเวณที่คาดว่าจะถูกน้ำท่วมประมาณ 148 ราย ครอบคลุมเนื้อที่ประมาณ 1,840 ไร่ (สมศักดิ์ เกตุจันทน์ (สัมภาษณ์), 8 สิงหาคม 2546) ซึ่งทางกรมชลประทานต้องเสียค่าใช้จ่ายนี้แก่ชาวบ้านด้วย ทำให้ชาวบ้านหลายคนที่มีมองเห็นโอกาสที่จะได้รับค่าชดเชยดังกล่าวนี้ เข้าบุกรุกป่าและขนต้นไม้เข้าไปปลูกเสริม บ้างก็กว้านซื้อที่ดินเพื่อต้องการได้รับค่าเวนคืน (สถิตย์ ขุนจันทร์ (สัมภาษณ์), 6 กรกฎาคม 2546) โดยสมศักดิ์ เกตุจันทน์ นายช่างชลประทานที่ 7 กล่าวว่า ต้นไม้



ภาพประกอบ 5 แผนที่แสดงพื้นที่อ่างเก็บน้ำคลองหัวช้าง
ที่มา : กรมชลประทาน, 2546

ที่ปลูกก่อนวันที่ 5 สิงหาคม 2545 จะได้รับค่าเวนคืนต้นละ 3,000 บาท และพื้นที่ที่จะได้รับการเวนคืนมีประมาณ 150 ไร่

นอกจากปัญหาดังกล่าวข้างต้นแล้ว ยังมีปัญหาอื่น ๆ โดยเฉพาะอย่างยิ่งความขัดแย้งระหว่างชาวบ้านด้วยกันในการถือครองที่ดิน ทั้งนี้ปัญหาสำคัญของโครงการนี้ คือ ชุมชนไม่เห็นด้วยกับโครงการ โดยสถิตย์ ชุนจันทร์ ผู้ใหญ่บ้านหมู่ที่ 9 กล่าวว่า โครงการดังกล่าวไม่มีความจำเป็นกับชาวตะโหนด เนื่องจากชาวตะโหนดสามารถแก้ปัญหาการขาดแคลนน้ำได้โดยสร้างทำนบกั้นน้ำ หรือที่ชาวบ้านเรียกกันว่า ธนาครน้ำ ซึ่งทำให้ชุมชนมีน้ำใช้ได้ตลอดปี นอกจากนี้ชาวบ้านเกรงว่าเมื่อมีการสร้างอ่างเก็บน้ำดังกล่าวขึ้นมาแล้ว จะนำความเจริญและนักท่องเที่ยวภายนอกเข้ามาจำนวนมาก จนทำให้เกิดความเปลี่ยนแปลงทางจิตใจของคนในชุมชนและปัญหาสิ่งแวดล้อม ทั้งนี้ สมเกียรติ บัญชาพัฒนศักดิ์ (สัมภาษณ์, 20 พฤษภาคม 2546) กล่าวว่า ไม่ต้องการให้มีการสร้างอ่างเก็บน้ำ เนื่องจากป่าแห่งนี้แหล่งเรียนรู้ของนักเรียน นักศึกษา นักวิจัย และนักท่องเที่ยวเชิงนิเวศ วิถีชีวิต วัฒนธรรม และความเชื่อของชาวบ้านก็ผูกพันกับป่า หากมีการสร้างอ่างเก็บน้ำจะ ทำให้วิถีชีวิตและวัฒนธรรมซึ่งเป็นเอกลักษณ์ของชุมชนล่มสลาย จึงถือได้ว่าโครงการอ่างเก็บน้ำคลองหัวช้าง (อันเนื่องมาจากพระราชดำริ) เป็นอุปสรรคสำคัญประการหนึ่งต่อการดำเนินการจัดการทรัพยากรธรรมชาติโดยชุมชน รวมไปถึงการดำรงชีวิตของชุมชนในอนาคตอย่างไรก็ตาม แม้ว่าโครงการดังกล่าวนี้ไม่ได้เป็นการสนับสนุนการจัดการทรัพยากรตามแนวทางของชุมชน แต่ถือว่าสามารถส่งผลให้ชุมชนตะโหนดโดยการนำของสภาลานวัดตะโหนดและคณะกรรมการป่าชุมชนเขา หัวช้างร่วมกันระดมความคิดเพื่อหาแนวทางร่วมพลังชุมชนรับมือกับหน่วยงานของรัฐที่มีอำนาจและโอกาสในการประชาสัมพันธ์ข้อมูลข่าวสารของตนได้มากกว่า

จ. มหาวิทยาลัยสงขลานครินทร์ วิทยาเขตหาดใหญ่ โดยอาจารย์และคณะนักศึกษาระดับปริญญาโท หลักสูตรสิ่งแวดล้อมศึกษา คณะการจัดการสิ่งแวดล้อม ได้เข้ามาทำวิจัยเชิงปฏิบัติการเพื่อเป็นวิทยานิพนธ์ร่วมกับชุมชนในหลายประเด็น ได้แก่

ธฤชวรรณ นนทพุทธิ ศึกษาเรื่อง “การพัฒนากระบวนการเรียนรู้โดยชุมชนในการจัดการท่องเที่ยวเชิงนิเวศ : กรณีศึกษาป่าชุมชนเขาหัวช้าง ตำบลตะโหนด อำเภอตะโหนด จังหวัดพัทลุง”

สนทญา เมืองสุข ศึกษาเรื่อง “การมีส่วนร่วมของชุมชนกับโรงเรียนในการสร้างหลักสูตรท้องถิ่น : กรณีศึกษาเรื่องป่าของชุมชน ตำบลตะโหนด อำเภอตะโหนด จังหวัดพัทลุง”

ปาริฉัตร วงศ์พานิช ศึกษาเรื่อง “การจัดทำเส้นทางศึกษาธรรมชาติเพื่อการท่องเที่ยวเชิงนิเวศโดยการมีส่วนร่วมของชุมชน : กรณีศึกษาป่าชุมชนเขาหัวช้าง ตำบลตะโหมด อำเภอตะโหมด จังหวัดพัทลุง” ในปี 2545

นงลักษณ์ รักเล่ง ศึกษาเรื่อง “การพัฒนาป่าชุมชนเป็นแหล่งเรียนรู้สำหรับเยาวชน โดยกระบวนการมีส่วนร่วมของชุมชน : กรณีศึกษาป่าชุมชนเขาหัวช้าง ตำบลตะโหมด อำเภอตะโหมด จังหวัดพัทลุง” ในปี 2546 และ

มณฑา จันทมาศ ศึกษาเรื่อง “การจัดการสิ่งแวดล้อมของผู้หญิงที่มีส่วนร่วมในการพัฒนาชุมชน : กรณีศึกษาชุมชนตะโหมด ตำบลตะโหมด อำเภอตะโหมด จังหวัดพัทลุง”

จริยาภรณ์ มาสวัสดิ์ ศึกษาเรื่อง “การบูรณาการหลักสูตรท้องถิ่นเรื่องป่าของชุมชนโดยการมีส่วนร่วมระหว่างชุมชนและโรงเรียน : กรณีศึกษาโรงเรียนประชาบำรุง ตำบลตะโหมด อำเภอตะโหมด จังหวัดพัทลุง” ในปี 2547

นอกจากนี้ ในปี 2546 อาจารย์และนักศึกษาลำดับสูงสิ่งแวดล้อมศึกษาได้ร่วมกับคณะกรรมการป่าชุมชนเขาหัวช้าง สถานีวิจัยตะโหมด และศูนย์ศึกษาและพัฒนาวนศาสตร์ชุมชนที่ 15 จัดค่ายเยาวชนกับสิ่งแวดล้อมให้กับนักเรียนโรงเรียนประชาบำรุงเพื่อให้นักเรียนได้เรียนรู้ทรัพยากรธรรมชาติและระบบนิเวศในชุมชนของตนเองและเกิดจิตสำนึกในการอนุรักษ์ทรัพยากรท้องถิ่น (เขาวนิจ กิตติธรรกุล (สัมภาษณ์), 21 เมษายน 2548) และอาจารย์ในคณะกรรมการจัดการสิ่งแวดล้อมได้ทำวิจัยเรื่อง “ การประเมินมูลค่าทางเศรษฐศาสตร์ของป่าชุมชนเขาหัวช้าง ตำบลตะโหมด อำเภอตะโหมด จังหวัดพัทลุง โดยมีอาจารย์เสาวลักษณ์ รุ่งตะวันเรืองศรี เป็นหัวหน้าโครงการ และสนับสนุนงบประมาณการวิจัยโดยสำนักวิจัยและพัฒนา มหาวิทยาลัยสงขลานครินทร์ วิทยาเขตหาดใหญ่ และสำนักงานกองทุนสนับสนุนการวิจัย (สกว.)

จ. มหาวิทยาลัยทักษิณ

คำนวน นวลสนอง นักวิชาการสถาบันทักษิณคดีศึกษา มหาวิทยาลัยทักษิณ ศึกษาวิจัยเรื่อง “ภูมิปัญญาชาวบ้านกับการจัดการทรัพยากรธรรมชาติ : ศึกษากรณีการจับฝิ่งของชาวบ้านตำบลตะโหมด อำเภอตะโหมด จังหวัดพัทลุง” ในปี 2541 และ “การวิจัยและพัฒนาศูนย์วัฒนธรรม : ศึกษากรณีชุมชนบ้านตะโหมด อำเภอตะโหมด จังหวัดพัทลุง “ ในปี 2546

นักศึกษาคณะมนุษยศาสตร์และสังคมศาสตร์ วิชาเอกพัฒนาชุมชน จำนวน 5 คน เข้ามาศึกษาการจัดการองค์กรชุมชน การจัดการป่าชุมชนและการจัดการท่องเที่ยวเชิงนิเวศ โดยเข้ามาใช้ชีวิตอยู่ในชุมชน ในปี 2545

ข. มหาวิทยาลัยธรรมศาสตร์

ชยุต อินพรหม ศึกษาเรื่อง “ทุนทางสังคมในการจัดการทรัพยากรธรรมชาติของชุมชน : กรณีศึกษาสภากาลานวัดตะโหนด ตำบลตะโหนด จังหวัดพัทลุง” ในปี 2546

1.3.1.2 การศึกษาดูงาน

ก. **กลุ่มองค์กรต่างๆ** เช่น ผู้นำชุมชนจังหวัดนราธิวาสและจังหวัดชุมพร ศึกษาดูงานองค์กรชุมชน กรมป่าไม้และมูลนิธิโลกสีเขียว ศึกษาดูงานป่าชุมชน คณะชาวบ้านตำบลกรุงชิง อำเภอพบพิทา จังหวัดนครศรีธรรมราช คณะนักศึกษามหาวิทยาลัยสงขลานครินทร์ วิทยาเขตปัตตานี รวมทั้งคณะลูกเสือชาวบ้าน จังหวัดสระแก้ว และคณะทรัพยากรธรรมชาติ มหาวิทยาลัยสงขลานครินทร์ วิทยาเขตหาดใหญ่ ศึกษาดูงานการท่องเที่ยวเชิงนิเวศ เป็นต้น

ข. **สื่อมวลชน** ได้แก่ สื่อโทรทัศน์ หนังสือพิมพ์ นิตยสาร และเว็บไซต์ เข้ามาบันทึกข้อมูลและนำเสนอกิจกรรมและการดำเนินงานภายในชุมชน เช่น รายการโทรทัศน์ “ลานบ้านลานเมือง” นำเสนอการดำเนินงานของสภากาลานวัดตะโหนด รายการโทรทัศน์ “คนหวงแผ่นดิน” นำเสนอการจัดการทรัพยากรธรรมชาติโดยชุมชน วิถีชีวิตและประเพณีวัฒนธรรมของชุมชน และการประชุมสภากาลานวัดตะโหนด หนังสือพิมพ์เดลินิวส์ นำเสนอบทบาทของชุมชนในการดูแลป่า <http://skyd.org/html/priest/ta-moad.html> นำเสนอบทบาทการแสดงความคิดเห็นของสภากาลานวัดตะโหนดต่อโครงการก่อสร้างอ่างเก็บน้ำเขาหัวช้าง และ <http://www.trekkingthai.com> นำเสนอเรื่องการท่องเที่ยวเชิงนิเวศในเขตรักษาพันธุ์สัตว์ป่าเทือกเขาบรรทัด เป็นต้น

จะเห็นได้ว่า แนวคิดการจัดการทรัพยากรธรรมชาติโดยชุมชนของชุมชนตะโหนดได้รับความสนใจ การยอมรับ และการสนับสนุนจากหน่วยงานและองค์กรต่างๆ ภายนอกชุมชนอย่างต่อเนื่อง ซึ่งส่งผลในเบื้องต้นให้ชุมชนตะโหนด โดยเฉพาะอย่างยิ่งกลุ่มแกนนำของชุมชน ได้แก่ สภากาลานวัดตะโหนด และคณะกรรมการป่าชุมชนเขาหัวช้าง ได้รับกำลังใจ ความรู้ใหม่ๆ และการสนับสนุนด้านงบประมาณ รวมทั้งการยอมรับและความร่วมมือจากคนในชุมชนมากขึ้น ซึ่งส่งผลต่อการพัฒนาชุมชนในประเด็นต่างๆ ได้ง่ายขึ้นต่อไป

ในช่วงปี 2544-2546 ซึ่งชุมชนตะโหนดมีประสบการณ์ในการมีส่วนร่วมในการวิจัยกับนักศึกษาลักดูตรสิงแวดล้อมศึกษา คณะการจัดการสิ่งแวดล้อม มหาวิทยาลัย

สงขลานครินทร์ ดังที่ได้กล่าวไว้แล้วข้างต้น มีผลให้เกิดการพัฒนาป่าชุมชน รวมทั้งชุมชนได้เกิดกระบวนการเรียนรู้ในเรื่องต่างๆ ซึ่งสรุปได้ดังนี้

(1) การพัฒนาป่าชุมชน (ปาริฉัตร วงศ์พานิช, 2546) ในด้านการพัฒนาป่าชุมชนขณะที่อยู่ในช่วงของการร่วมงานวิจัย มีดังนี้

ก. มีการจัดทำเส้นทางศึกษาธรรมชาติซึ่งเป็นเส้นทางที่คำนึงถึงความปลอดภัยของผู้ใช้เส้นทางศึกษาธรรมชาติเป็นหลัก

ข. มีการเปลี่ยนแปลงจุดสื่อความหมาย ซึ่งจุดที่กำหนดครั้งใหม่มี 23 จุด โดยแต่ละจุดมีป้ายหมายเลขแสดงไว้

ค. มีการจัดทำแผนที่แสดงเส้นทางศึกษาธรรมชาติ

ง. มีการจัดทำป้ายสื่อความหมายเพิ่มเติม ซึ่งเป็นป้ายบอกทิศทางในเส้นทาง

จ. มีการพัฒนาการสื่อความหมาย

(2) การเกิดกระบวนการเรียนรู้ (ธฤชวรรณ นนทพุทธ, 2545; ปาริฉัตร วงศ์พานิช, 2546) ในเรื่องต่างๆ ดังนี้

ก. การเรียนรู้เกี่ยวกับการจัดการท่องเที่ยวเชิงนิเวศและการจัดทำเส้นทางศึกษาธรรมชาติ ซึ่งเป็นผลมาจากการเข้าร่วมในกิจกรรมการอบรมเชิงปฏิบัติการ เรื่อง การท่องเที่ยวเชิงนิเวศและการจัดทำเส้นทางศึกษาธรรมชาติ การศึกษาดูงานนอกพื้นที่และการเข้ามาศึกษาดูงานจากองค์กรภายนอกชุมชน รวมทั้งการทดลองใช้เส้นทางศึกษาธรรมชาติ ทำให้เกิดการแลกเปลี่ยนความรู้และประสบการณ์กับกลุ่มคนต่างๆ ที่เข้าร่วมกระบวนการ

ข. การเรียนรู้วิธีการสื่อความหมายในเส้นทางศึกษาธรรมชาติ ทำให้คณะกรรมการป่าชุมชนเขาหัวช้าง โดยเฉพาะอย่างยิ่งผู้ทำหน้าที่สื่อความหมายได้มีการปรับเปลี่ยนวิธีการและเนื้อหาที่จะสื่อ เพื่อให้ผู้ที่เข้ามาศึกษาธรรมชาติได้รับความรู้และเกิดความรู้สึกตระหนักถึงคุณค่าของป่ามากที่สุด นอกจากนี้ ยังมีการคัดเลือกคณะกรรมการป่าชุมชนที่จะทำหน้าที่สื่อความหมายเพิ่มเติม เนื่องจากเดิมมีผู้สื่อความหมายที่เป็นตัวหลักเพียง 2 คน

ค. การเรียนรู้เรื่องระบบนิเวศของป่า จากกิจกรรมที่คณะกรรมการป่าชุมชนได้เข้าไปจัดทำและทดลองใช้เส้นทางศึกษาธรรมชาติ ทำให้สังเกตเห็นความเปลี่ยนแปลงของธรรมชาติในเส้นทางอย่างต่อเนื่อง โดยการเปลี่ยนแปลงของธรรมชาติทำให้คณะกรรมการป่าชุมชนเรียนรู้ที่จะสังเกตและนำไปประสบการณ์ที่ได้ไปอธิบายให้ผู้ศึกษาเส้นทางศึกษาธรรมชาติได้อย่างชัดเจนยิ่งขึ้น นอกจากนี้ การแลกเปลี่ยนประสบการณ์กับผู้เชี่ยวชาญ นักวิชาการ และ

นักท่องเที่ยว ทำให้ได้เรียนรู้วิธีการบันทึกการเปลี่ยนแปลงของธรรมชาติ โดยการจดบันทึก การถ่ายภาพ และการวาดภาพ รวมทั้งการสอบถามความคิดเห็นและรับฟังข้อเสนอแนะต่างๆ เพื่อนำมาพัฒนาเส้นทางศึกษาธรรมชาติและการสื่อความหมายให้มากที่สุด

ง. การเรียนรู้ในเรื่องเทคนิคการระดมความคิด ในกระบวนการวิจัยของนักศึกษามีขั้นตอนการจัดประชุมหลายครั้ง การประชุมแต่ละครั้งได้ใช้เทคนิคการระดมความคิดหลายรูปแบบ เช่น การใช้แผนที่ทางความคิด (Mind mapping) เพื่อรวบรวมประเด็นที่มีการเสนอความคิดเห็น ซึ่งพบว่า ชุมชนได้นำเทคนิคการระดมความคิดลักษณะนี้ไปใช้ในการประชุมอื่นๆ ที่ต้องมีการระดมความคิดเห็นด้วยเช่นกัน

นอกจากนี้ ผู้วิจัยยังพบว่า ชุมชนตะโหนดมีพัฒนาการในการจัดการทรัพยากรธรรมชาติในบริบทสังคมยุคปัจจุบันที่น่าสนใจ กล่าวคือ ในระยะแรกที่สภาพแวดล้อมก่อเกิดขึ้น ได้มีการแบ่งการทำงานออกเป็น 4 ประเด็น โดยหนึ่งในสี่ประเด็นดังกล่าว คือ ด้านทรัพยากรธรรมชาติ สิ่งแวดล้อม และการท่องเที่ยว ซึ่งคณะทำงานได้เน้นหนักในเรื่องการจัดการทรัพยากรป่าไม้เป็นหลัก ได้แก่ การก่อตั้งป่าชุมชนเขาหัวช้าง การจัดการท่องเที่ยวเชิงนิเวศ และการจัดทำเส้นทางศึกษาธรรมชาติ แต่ต่อมา ในช่วงที่สำนักงานนโยบายและแผนสิ่งแวดล้อมเข้ามาจัดทำโครงการนำร่องเพื่อส่งเสริมการมีส่วนร่วมของประชาชนในการจัดการทรัพยากรธรรมชาติและสิ่งแวดล้อม ลุ่มน้ำทะเลสาบสงขลา และชุมชนตะโหนดในฐานะเป็นพื้นที่ต้นน้ำได้รับคัดเลือกให้เป็นหนึ่งในพื้นที่นำร่องภายใต้โครงการการจัดการป่าชุมชนตะโหนด ชุมชนตะโหนดจึงได้เกิดความคิดที่จะขยายการจัดการทรัพยากรธรรมชาติจากการจัดการเฉพาะป่าไม้ไปสู่การจัดการน้ำและการจัดการดินอีกด้วย โดยในวันที่ 27 สิงหาคม 2545 สภาพแวดล้อมร่วมกับคณะทำงานจากโครงการจัดการทรัพยากรธรรมชาติและสิ่งแวดล้อมในลุ่มน้ำทะเลสาบสงขลา ซึ่งจัดทำโดยสถาบันทรัพยากรชายฝั่ง มหาวิทยาลัยสงขลานครินทร์ วิทยาเขตหาดใหญ่ และสำนักงานนโยบายและแผนสิ่งแวดล้อม กระทรวงทรัพยากรธรรมชาติและสิ่งแวดล้อม ได้จัดประชุมตัวแทนชุมชนเพื่อก่อตั้ง "กลุ่มแกนนำด้านสิ่งแวดล้อม" ซึ่งผู้วิจัยในฐานะผู้ช่วยนักวิจัยในโครงการดังกล่าวในขณะนั้นได้มีโอกาสเข้าร่วมประชุมด้วย ที่ประชุมได้ตกลงแบ่งคณะทำงานออกเป็น 3 ด้าน คือ ด้านป่าไม้และการท่องเที่ยว ด้านน้ำ และด้านดินและการเกษตร โดยคณะทำงานด้านป่าไม้ดูแลเรื่องการจัดการป่าชุมชนเขาหัวช้างและการท่องเที่ยว คณะทำงานด้านน้ำดูแลการทำนาคาร์บอน และคณะทำงานด้านดินและการเกษตรดูแลนิคมเกษตรกรรมนาแค

ในส่วนของการจัดการป่าชุมชนเขาหัวช้างและการท่องเที่ยว ผู้วิจัยได้กล่าวถึงโดยละเอียดในบทที่ 4 แล้ว ในที่นี้จึงขออธิบายเพิ่มเติมในส่วนของการนํ้าและนิคมเกษตรกรรมนาแคเท่านั้น

ธนาคารนํ้า เป็นรูปแบบการจัดการทรัพยากรนํ้าที่เกิดจากการเรียนรู้ของชุมชน โดยการนำของสภากานวัดตะโหมดซึ่งได้เห็นความสำเร็จของการทำฝายนํ้าล้นของเทศบาลตำบลตะโหมดที่หนองผักนํ้าโดยบังเอิญ เนื่องจากในเวลาปกติ หนองผักนํ้าเป็นหนองนํ้าธรรมชาติที่เก็บนํ้าไว้ไม่ได้ แต่เมื่อมีการทำฝายกั้นไว้ทำให้นํ้าถูกกักเก็บไว้เป็นบริเวณกว้างถึง 1-2 ไร่ ทำให้มีความชุ่มชื้นและมีนํ้าใช้ สภากานวัดตะโหมดจึงเล็งเห็นว่า หากใช้วิธีนี้ตามห้วยทุกสายซึ่งเป็นแหล่งต้นนํ้าของคลอง 5 สายหลักในตำบลตะโหมด ได้แก่ คลองกง คลองตะโหมด คลองหัวช้าง คลองโละจังกระ และคลองใหญ่ จะทำให้กักเก็บนํ้า ชะลอการไหลของนํ้า และรักษาความชุ่มชื้นให้แก่ดินและป่าได้มากขึ้น (ประสิทธิ์ ขุนจันทร์ (สัมภาษณ์), อ้างถึงใน ชยุต อินพรหม, 2547) การทำธนาคารนํ้าเป็นการใช้ภูมิปัญญาชาวบ้านในการสร้างทำนบหรือฝายนํ้าล้นขนาดเล็กกั้นห้วย และใช้วัสดุธรรมชาติ เช่น หิน ทราย ไม้ไผ่ และมีการใช้ปูนซีเมนต์บ้างตามความจำเป็น โดยไม่ให้เกิดผลกระทบต่อระบบนิเวศมากนัก (ชยุต อินพรหม, 2547: 101)

การทำธนาคารนํ้า นั้น นอกจากมีวัตถุประสงค์เพื่อการกักเก็บนํ้าแล้ว ชุมชนตะโหมดยังได้เรียนรู้และพยายามที่จะใช้ศักยภาพในการทำธนาคารนํ้าเป็นข้อพิสูจน์ต่อภาครัฐว่าพวกเขาสามารถจัดการทรัพยากรนํ้าด้วยวิธีที่มีประสิทธิภาพกว่าการสร้างอ่างเก็บนํ้าขนาดใหญ่ได้จนในที่สุด คณะกรรมการพัฒนาลุ่มนํ้าทะเลสาบสงขลา ซึ่งมีสมบูรณ จิตสาระอาภรณ์ กรรมการจากสภากานวัดตะโหมด เป็นหนึ่งในคณะกรรมการดังกล่าว ได้พยายามเจรจากับผู้รับผิดชอบโครงการก่อสร้างอ่างเก็บนํ้าคลองหัวช้างเพื่อระงับการดำเนินการก่อสร้างไว้ก่อน เพื่อศึกษาถึงผลกระทบทางสิ่งแวดล้อม และความคุ้มค่าของโครงการให้ชัดเจนยิ่งขึ้น

ประโยชน์ที่ได้รับการโครงการธนาคารนํ้าดังกล่าว นอกจากจะส่งผลโดยตรงต่อทรัพยากรป่าไม้และทรัพยากรนํ้าแล้ว ประโยชน์อีกทางหนึ่งที่เกิดโดยตรงกับชุมชน คือ การจัดสรรนํ้ามาใช้ในการทำเกษตรกรรมซึ่งเป็นอาชีพหลักของชุมชนได้ ดังนั้น การทำธนาคารนํ้าถือเป็นการสร้างหลักประกันว่าชุมชนสามารถทำการเกษตรได้อย่างยั่งยืน และไม่ต้องพึ่งพิงฤดูฝนซึ่งคาดเดาความแน่นอนได้ยากเพียงอย่างเดียวอีกต่อไป

นิคมเกษตรกรรมนาแค เป็นรูปแบบการจัดการทรัพยากรดินที่เป็นผลต่อเนื่องมาจากการจัดการป่าชุมชน โดยสภากานวัดตะโหมดและกลุ่มแกนนำสิ่งแวดล้อมเล็งเห็นว่า ผลกระทบอย่างหนึ่งที่เกิดขึ้นจากการจัดการป่าชุมชน คือ กลุ่มคนที่ล่าสัตว์ในพื้นที่ป่าไปขายจะขาด

รายได้ เพราะไม่สามารถเก็บเกี่ยวผลประโยชน์ได้อย่างเสรีแล้ว จึงควรหาวิธีแก้ปัญหาให้คนกลุ่มนี้ด้วย เพื่อให้พวกเขามีความมั่นคงในอาชีพ กลุ่มแกนนำจึงได้ระดมความร่วมมือจากชาวบ้านที่มีที่ดินในเขตนาแควมาได้ประมาณ 1,000 ไร่ และตกลงร่วมกับชาวบ้านที่จะทำไร่นาสวนผสม

การก่อเกิดของนิคมเกษตรกรรมนาแคว นอกจากเป็นความพยายามสร้างความมั่นคงในอาชีพให้กับชาวบ้านในชุมชนและแก้ไขปัญหาการบุกรุกพื้นที่ป่าแล้ว ยังเป็นความพยายามของชุมชนที่จะแก้ปัญหาคุณภาพของดิน เนื่องจากดินในบริเวณนาแควมีคุณภาพต่ำและภูมิประเทศเป็นเนินสลับกับป่าพุงเก๋า ไม่เหมาะกับการทำนาเท่าไรนัก (ประสิทธิ์ ชุนจันทร์ (สัมภาษณ์), อ้างถึงใน ชยุต อินพรหม, 2547) แต่หากทำไร่นาสวนผสม ได้แก่ การปลูกพืช การเลี้ยงปศุสัตว์ และการเลี้ยงปลา จะมีความสอดคล้องเหมาะสมกับสภาพพื้นที่นั้นและมีความคุ้มค่ามากขึ้น (สมบุญ จิตสวระอาภรณ์ (สัมภาษณ์), อ้างถึงใน ชยุต อินพรหม, 2547)

อย่างไรก็ตาม พื้นที่นิคมเกษตรกรรมนาแควยังคงมีปัญหายังไม่ได้รับการแก้ไข และกลายเป็นอุปสรรคในการดำเนินโครงการพอสมควร คือ การทับซ้อนกันของที่ดินของชาวบ้านกับแนวเขตป่าสงวนแห่งชาติ ซึ่งเป็นปัญหาเรื้อรังมาตั้งแต่ปี 2531 ทำให้โครงการนิคมเกษตรกรรมนาแควยังไม่ได้รับการอนุมัติจากสำนักงานเกษตรจังหวัดพิจิตรและไม่ได้รับการสนับสนุนด้านสาธารณูปโภคอื่นๆ เช่น การสนับสนุนรถตัดดินเพื่อขุดบ่อเลี้ยงปลา การทำเหมืองส่งน้ำ การติดตั้งไฟฟ้า เป็นต้น

จะเห็นได้ว่า ชุมชนตะโหนดโดยการนำของสภาลานวัดตะโหนด มีวิธีการจัดการทรัพยากรธรรมชาติอย่างเป็นองค์รวม กล่าวคือ มีการบูรณาการการจัดการทรัพยากร ได้แก่ ป่าไม้ น้ำ และดิน เข้าด้วยกัน บนพื้นฐานของความเข้าใจที่ลึกซึ้งว่า ทรัพยากรธรรมชาติเหล่านี้ต้องพึ่งพาอาศัยซึ่งกันและกัน ไม่สามารถแยกส่วนในการจัดการได้ และกระบวนการจัดการรวมทั้งผลสืบเนื่องจากภูมิปัญญาท้องถิ่นดังกล่าวมีความสำคัญยิ่งต่อวิถีชีวิตของชุมชนตะโหนดซึ่งเป็นชุมชนชนบทและประกอบอาชีพเกษตรกรรมเป็นหลัก

ผลสืบเนื่องจากการดำเนินการจัดการทรัพยากรธรรมชาติภายในชุมชนโดยกลุ่มแกนนำของชุมชนมาระยะหนึ่ง ประกอบกับการเข้ามาดูงานและสนับสนุนจากหน่วยงานหรือองค์กรภายนอกอย่างไม่ขาดสาย ทำให้องค์กรชุมชนอื่นๆ ในพื้นที่สนใจที่จะเข้ามาเป็นเครือข่ายการทำงานของแกนนำชุมชน จึงมีการรวมตัวของกลุ่มใหม่ๆ หลายกลุ่มและการทำโครงการใหม่ๆ และหลายโครงการในปี 2545 – 2547 ด้วยกัน ได้แก่

(1) **โครงการจักรยานสัมพันธ์เรียนรู้ดูแลสิ่งแวดล้อม** มีนายเจียง ชุนจันทร์ เป็นประธานกลุ่ม มีวัตถุประสงค์เพื่อการเรียนรู้ชุมชนและการอนุรักษ์ทรัพยากรธรรมชาติ สร้าง

ความสัมพันธ์และความสามัคคีภายในชุมชน อนุรักษ์การประหยัดพลังงาน สร้างเสริมสุขภาพให้ แก่เยาวชน ชาวบ้าน และคณะศึกษาดูงานจากภายนอก และเพื่อเรียนรู้วิถีชีวิต ประเพณีของชุมชน

(2) **กลุ่มอนุรักษ์ป่าต้นน้ำ (โครงการธนาคารน้ำ) ห้วยนา ห้วยรูเม่น ห้วย ลำตรน** มีนายเส็น เพชรทอง เป็นประธานกลุ่ม มีวัตถุประสงค์เพื่อกักเก็บน้ำไว้ในลำห้วยเพื่อ เป็นต้นทุนและบริโภค ชะลอและลดความรุนแรงของกระแสน้ำและการพังทลายของหน้าดิน ชะลอการไหลของน้ำและดักตะกอนทรายในลำห้วย พื้นฟูระบบนิเวศธรรมชาติในพื้นที่ป่าต้นน้ำ ปลูกจิตสำนึกให้ประชาชนได้ตระหนักถึงคุณค่าของทรัพยากรป่า น้ำ และดิน และเป็นแหล่งเรียนรู้ ของชุมชน

(3) **กลุ่มต้นกล้า (ธนาคารน้ำห้วยลำตรน-ทางไร่เหนือและเข้าทางไร่ตก)** มี เด็กหญิงชิตชนก เสาวคนธ์ นักเรียนโรงเรียนประชาบำรุง เป็นประธาน มีวัตถุประสงค์เพื่อชะลอ การไหลของน้ำ เก็บกักน้ำและดักตะกอน ชาวบ้านจะได้มีน้ำใช้ตลอดปี ให้รากต้นไม้ที่อยู่เหนือ น้ำสามารถซึมซับน้ำได้เมื่อระดับน้ำสูงขึ้น เป็นที่ศึกษาเรียนรู้ของคนภายในหมู่บ้านและคนต่างถิ่น อนุรักษ์ป่าให้คงความเป็นธรรมชาติ เป็นแหล่งท่องเที่ยวเชิงนิเวศ ใช้เป็นเส้นทางจักรยานเพื่อการ ศึกษาเรียนรู้ ให้มีปลาอาศัยในแหล่งน้ำมากขึ้น ให้ผู้คนตระหนักถึงการอนุรักษ์น้ำ และให้การ อนุรักษ์น้ำส่งผลต่อธรรมชาติ

(4) **ชมรมอนุรักษ์น้ำตกท่าช้าง** มีนายสมใจ รามแก้ว เป็นประธาน มีวัตถุประสงค์เพื่อดูแลรักษาป่าต้นน้ำที่มีอยู่ในปัจจุบันให้ยั่งยืน ให้ประชาชนที่อยู่อาศัยและประกอบ อาชีพแถบนั้นหันมามีส่วนร่วมในการอนุรักษ์ป่า อนุรักษ์สัตว์บกและสัตว์น้ำมิให้สูญพันธุ์ พื้นฟู ระบบนิเวศในพื้นที่ป่าต้นน้ำ ปลูกจิตสำนึกให้ประชาชนและเยาวชนได้ตระหนักถึงคุณค่าของ ทรัพยากรป่า น้ำ ดิน และเป็นแหล่งเรียนรู้ท่องเที่ยวและพักผ่อนของชุมชนและนักท่องเที่ยว

นอกจากนี้ สภากานวัดตะโหมดได้จัดการประชุมเชิงปฏิบัติการเรื่อง “ตะโหมดภาคี สัมพันธ์เพื่อรังสรรค์สิ่งแวดล้อม” เพื่อต้องการนำเสนอกิจกรรมและโครงการที่ชุมชนตะโหมด ดำเนินการ สร้างความสัมพันธ์กับหน่วยงานภาครัฐที่ตั้งอยู่ในชุมชน และประชุมสร้างแผนงานร่วม กันกับเครือข่ายองค์กรชุมชนรอบพื้นที่ ได้แก่ คณะกรรมการป่าชุมชนเขาหัวช้าง กลุ่มธนาคารน้ำ ห้วยนา กลุ่มน้ำตกท่าช้าง กลุ่มธนาคารน้ำห้วยม้าแล และกลุ่มธนาคารน้ำห้วยถ้ำ เมื่อวันที่ 7 – 8 กันยายน 2547 ณ น้ำตกท่าช้างอีกด้วย (เยาวนิจ กิตติธรรกุล (สัมภาษณ์), 21 เมษายน 2548)

1.3.2 ระดับการมีส่วนร่วมและระดับการเรียนรู้ของชุมชน

ถึงแม้ว่าการจัดการทรัพยากรธรรมชาติของชุมชนตะโหมดเป็นการจัดการใน ระดับและในนามของชุมชนเป็นหลัก แต่ผู้วิจัยค้นพบว่า กระบวนการเรียนรู้ของชุมชนนั้นยังเกิดขึ้น

ในวงจำกัด ยังไม่หมายรวมถึงคนในชุมชนตะโหนดทั้งหมด กล่าวคือ กลุ่มคนที่ดำเนินการเรื่องการจัดการทรัพยากรธรรมชาติเป็นกลุ่มแกนนำชุมชน ได้แก่ สถานาณวัดตะโหนดและคณะกรรมการป่าชุมชนเขาหัวช้างเป็นหลัก ดังนั้น กระบวนการเรียนรู้ของชุมชนในการจัดการป่าชุมชนเขาหัวช้างจึงเกิดขึ้นอย่างเข้มข้นในกลุ่มแกนนำดังกล่าวเท่านั้น ซึ่งสามารถจำแนกกลุ่มคนกลุ่มต่างๆ ในชุมชนที่เกิดการเรียนรู้ในระดับต่างๆ กันได้ดังต่อไปนี้

1.3.2.1 กลุ่มแกนนำอาวุโส เช่น พระครูสุนทรกิจจานุโยค พระครูสังฆรักษ์วิชาญ และวรรณ ขุนจันทร์ เป็นกลุ่มคนที่มีการเรียนรู้มานานและตักตวงความคิดแล้ว และกลายมาเป็นผู้นำทางความคิดและปรัชญาของชุมชน ประสบการณ์การทำงานในชุมชนมายาวนานประกอบกับการมีโอกาสได้มีปฏิสัมพันธ์กับองค์กรภายนอก จึงนำการเรียนรู้ที่ตนเองได้มาเข้ามาถ่ายทอดและขยายผลกับชุมชน โดยทำหน้าที่เป็นผู้ให้แนวคิดและวางยุทธศาสตร์การทำงานให้กับกลุ่มคนทำงานของชุมชน รวมทั้งเป็นกลไกแสวงหาความร่วมมือจากสมาชิกทั่วไปของชุมชนและองค์กรภายนอกซึ่งให้ความเคารพนับถือคนกลุ่มนี้

1.3.2.2 กลุ่มแกนนำวัยผู้ใหญ่ เช่น สมบูรณ์ ช่วยราชการ บุญชม เพ็ญจำรัส และพันธ์ ช่วยชุมชนชาติ เป็นกลุ่มแกนนำที่ไม่มีภาวะความเป็นผู้นำเทียบเท่ากับคนกลุ่มแรก แต่มีความรู้ทางภูมิปัญญาท้องถิ่น เมื่อได้เข้ามามีส่วนร่วมในกิจกรรมการพัฒนาของชุมชนในฐานะของคณะทำงานหลักอย่างต่อเนื่องและสม่ำเสมอ จึงมีการพัฒนาตนเองในการถ่ายทอดภูมิปัญญาท้องถิ่นให้แก่ชุมชนและการสื่อสารกับผู้อื่นด้วยความมั่นใจในตัวเองมากขึ้น

1.3.2.3 กลุ่มแกนนำวัยหนุ่มสาว เช่น สมเกียรติ บัญชาพัฒนศักดิ์ ศักดิ์ เพชรสุข อำนวย ขุนจันทร์ ชื่นกมล ขุนจันทร์ และกมล ขุนจันทร์ ซึ่งได้รับการศึกษาในระบบในระดับสูงกว่ากลุ่มอื่นๆ มีโอกาสออกไปมีปฏิสัมพันธ์กับชุมชนภายนอกเสมอ และเข้าร่วมเวทีการเรียนรู้ของชุมชนจนคุ้นเคยและเข้าใจแนวความคิดของกลุ่มแกนนำ 2 กลุ่มแรกแม้จะยังไม่เข้าใจองค์รวมก็ตาม แต่สามารถรับเอาเทคนิคสมัยใหม่ต่างๆ เช่น การบริหารจัดการ การประชุมรูปแบบต่างๆ เข้ามาประยุกต์ใช้กับกิจกรรมของชุมชน และเป็นกลุ่มคนสำคัญที่เป็นผู้ปฏิบัติงานหลักของชุมชนในปัจจุบันและสามารถเป็นแกนนำหลักได้ในอนาคต

1.3.2.4 กลุ่มเด็กและเยาวชนที่เข้าร่วมกิจกรรม คือ กลุ่มนักเรียนในโรงเรียนประชาบำรุง เช่น ชมรมคนรักตะโหนด กลุ่มต้นกล้า ซึ่งรวมกลุ่มกันทำกิจกรรมร่วมกับกลุ่มแกนนำชุมชนอย่างสม่ำเสมอ โดยเข้าร่วมในลักษณะของการเข้ามาเรียนรู้ในกิจกรรมที่กลุ่มผู้ใหญ่จัดขึ้น เช่น การเรียนรู้ “หลักสูตรตะโหนดศึกษา” ซึ่งสถานาณวัดตะโหนดได้จัดทำขึ้นเพื่อใช้เป็นหลักสูตรในโรงเรียนที่นักเรียนสามารถเรียนรู้ชุมชนบ้านเกิดของตนในด้านวิถีชีวิต ประเพณี

วัฒนธรรม ประวัติศาสตร์ การประกอบอาชีพ และบุคคลสำคัญ การมีส่วนร่วมในการทำธนาคารน้ำ การศึกษาธรรมชาติในป่าชุมชนเขาหัวช้าง เป็นต้น จากการเข้าร่วมกิจกรรมต่างๆ กลุ่มนี้จึงมีความกระตือรือร้นและได้พัฒนาจิตสำนึกในการอนุรักษ์ทรัพยากรธรรมชาติและความเป็นชุมชนท้องถิ่นได้ระดับหนึ่งแล้ว

ข้อค้นพบของผู้วิจัยสอดคล้องกับการศึกษาของ ธฤชวรรณ นนทพุทฺธ (2545) ซึ่งได้วิเคราะห์การมีส่วนร่วมและระดับการเรียนรู้ของกลุ่มบุคคลที่เกี่ยวข้อง 3 กลุ่มในการพัฒนากระบวนการเรียนรู้โดยชุมชนในการจัดการท่องเที่ยวเชิงนิเวศว่า เข้ามามีส่วนร่วมในกิจกรรมการพัฒนากระบวนการเรียนรู้ดังกล่าวแตกต่างกัน กล่าวคือ คณะกรรมการการท่องเที่ยวเชิงนิเวศป่าชุมชนเขาหัวช้างได้เข้าร่วมกิจกรรมของ ธฤชวรรณ นนทพุทฺธ ตลอดกระบวนการ ในขณะที่คณะกรรมการป่าชุมชนเขาหัวช้างได้เข้าร่วมกิจกรรมเพียงบางกิจกรรม และสมาชิกทั่วไปของชุมชนซึ่งไม่ได้เข้ามามีบทบาทในกิจกรรม แต่ได้รับรู้กิจกรรมและการเปลี่ยนแปลงของชุมชนอยู่ตลอดเวลา ผ่านกลไกศูนย์กลางของชุมชน คือ สภากาชาดวัดตะโหนด ดังนั้น ระดับการเรียนรู้ของแต่ละกลุ่มจึงมีทั้งการเรียนรู้ร่วมกันและการเรียนรู้ที่แตกต่างกัน โดยคณะกรรมการการท่องเที่ยวเชิงนิเวศซึ่งเป็นกลุ่มที่มีส่วนร่วมมากที่สุดมีการพัฒนากระบวนการเรียนรู้ด้านการจัดการท่องเที่ยวเชิงนิเวศมากที่สุด รองลงมาคือ คณะกรรมการป่าชุมชน และสมาชิกในชุมชนตามลำดับ อย่างไรก็ตาม มีแนวโน้มว่าจะมีการขยายการเรียนรู้จากคณะกรรมการการท่องเที่ยวเชิงนิเวศไปสู่คณะกรรมการป่าชุมชนและสมาชิกในชุมชน โดยผ่านเวทีของชุมชนซึ่งมีการแลกเปลี่ยนเรียนรู้กันอย่างสม่ำเสมอ และการศึกษาของ ปาริฉัตร วงศ์พานิช (2546) ซึ่งได้วิเคราะห์ระดับการมีส่วนร่วมของชุมชนในการจัดทำเส้นทางศึกษาธรรมชาติในป่าชุมชนเขาหัวช้างว่า กลุ่มองค์กรชุมชนที่เข้ามามีส่วนร่วมประกอบด้วยคณะกรรมการป่าชุมชนฝ่ายบริหารและฝ่ายประชาสัมพันธ์ สภากาชาดวัดตะโหนด และกลุ่มพัฒนาเขาหลักไก่อ โดยแต่ละกลุ่มมีระดับการมีส่วนร่วมที่แตกต่างกันตามบทบาทและหน้าที่ความรับผิดชอบ โดยคณะกรรมการป่าชุมชนฝ่ายบริหารเข้ามามีส่วนร่วมในทุกกิจกรรมของการจัดทำเส้นทางศึกษาธรรมชาติ ตั้งแต่การรับรู้ข้อมูลข่าวสาร การเสนอข้อมูล การแลกเปลี่ยนความคิดเห็น การมีส่วนร่วมในการตัดสินใจ การมีส่วนร่วมในการปฏิบัติการและการประเมินผล ในขณะที่คณะกรรมการป่าชุมชนเขาหัวช้าง ฝ่ายประชาสัมพันธ์เข้าร่วมในกระบวนการจัดทำในขั้นตอนของการรับรู้ข้อมูลข่าวสารและการตัดสินใจเท่านั้น และสภากาชาดวัดตะโหนดซึ่งมีหน้าที่เป็นคณะกรรมการที่ปรึกษาของคณะกรรมการป่าชุมชนเขาหัวช้าง เข้ามามีส่วนร่วมในบางขั้นตอนและร่วมประเมินผล นอกจากนี้ ยังมีกลุ่มพัฒนาเขาหลักไก่อซึ่งสนใจเข้าร่วมเป็นเครือข่ายการท่องเที่ยวเชิงนิเวศของ

ตำบลตะโหนด เข้าร่วมในบางกิจกรรม จึงทำให้กลุ่มดังกล่าวมีส่วนร่วมในการรับรู้ข้อมูลข่าวสาร การเสนอและแลกเปลี่ยนข้อมูลความคิดเห็นด้วย

อย่างไรก็ตาม ความพยายามในการกระตุ้นการมีส่วนร่วมของกลุ่มองค์กรอื่นๆ ในชุมชน รวมทั้งสมาชิกทั่วๆ ไปของชุมชนในงานพัฒนาชุมชนยังคงดำเนินต่อไป ตามที่วรรณ ชุนจันทร์ ผู้นำอาสาของสภาลานวัดตะโหนด คาดหวังให้เกิดการสืบทอดการทำงานตามแนวทางของสภาลานวัดตะโหนดทั้งในระดับผู้นำและสมาชิกต่อไป และยังคงมีจุดยืนในการดำเนินงานที่ไม่เป็นการทำงานแบบผู้นำเดี่ยว แต่เน้นการมีส่วนร่วม (ชยุต อินพรหม, 2547) รวมทั้ง สมบูรณ์ จิตสารอาภรณ์ (สัมภาษณ์, 2 เมษายน 2545) ได้ให้ความคิดเห็นถึงการสืบทอดงานระหว่างคนรุ่นเก่าและคนรุ่นใหม่ว่า “เป็นสิ่งที่ต้องการจะทำเช่นกัน เนื่องจากโดยส่วนตัวแล้ว ตอนนั้นลูกก็โตขึ้นงานก็มากขึ้น จึงอยากจะถ่ายทอดงานให้คนใหม่บ้าง แต่ก็ทำไม่ได้เสียที เมื่อรับงานมาแล้วก็ต้องทำต่อไป เพราะรู้งานอยู่แล้ว และคนใหม่ๆ ก็ไม่มั่นใจ ไม่กล้ารับต่อ กลัวจะทำได้ไม่ดี เมื่อเป็นเช่นนั้นทำให้ภาพที่ออกมาดูเหมือนว่ามีแต่คนเดิมๆ ทำงาน ไม่มีการกระจายงาน” สอดคล้องกับข้อสังเกตของ จรัญ ราชราวี ประธานคณะกรรมการป่าชุมชนเขาหัวช้าง (สัมภาษณ์, 12 เมษายน 2545) ที่กล่าวถึงการทำงานพัฒนาชุมชนว่า “เป็นเรื่องของความสมัครใจ กลุ่มคนที่ไม่เคยทำมาตั้งแต่ไหนแต่ไร เขาก็จะไม่ทำเรื่อยมา ส่วนกลุ่มคนที่ชอบสมัครทำงานก็จะรับทำอยู่เรื่อยๆ “ อย่างไรก็ตาม ในช่วงปี 2546 เป็นต้นมา ความสนใจเข้าร่วมงานพัฒนาชุมชนมีแนวโน้มที่จะเพิ่มขึ้นเรื่อยๆ ดังจะเห็นได้จากเครือข่ายและโครงการใหม่ที่เกิดขึ้น โดยเฉพาะอย่างยิ่งกลุ่มเยาวชน คือ กลุ่มนักเรียนในโรงเรียนประชาบาลรุ่ง เช่น ชมรมคนรักตะโหนด กลุ่มต้นกล้า ซึ่งรวมกลุ่มกันทำกิจกรรมกับกลุ่มแกนนำชุมชนอย่างสม่ำเสมอ ดังที่ได้กล่าวถึงข้างต้น

ความเป็นชุมชนที่เกิดขึ้นในยุคนี้จึงเป็นสายใยของความสัมพันธ์แบบใหม่ที่สานขึ้นบนความเข้าใจเกี่ยวกับแนวคิดเดิมที่มีอยู่แล้วในชุมชนและแนวคิดพันธะทางสังคมสมัยใหม่ ประกอบขึ้นจากคนในชุมชนที่ต้องการช่วยเหลือตนเอง โยงใยกับคนภายในชุมชนเองกับเครือข่ายภายนอกชุมชนและหน่วยงานของรัฐ การเข้ามาของเครือข่ายภายนอกและหน่วยงานภาครัฐไม่ว่าจะเป็นรูปแบบของการทำโครงการในพื้นที่ การเข้ามาดูงาน จึงถือเป็นการเปิดเวทีหรือพื้นที่ส่วนรวมให้กับชุมชนได้แสดงออกซึ่งอำนาจของความเป็นชุมชน โดยเป็นเวทีที่ทำให้ชาวบ้านรู้จักตัวตนและท้องถิ่นของตนเอง และช่วยให้ชาวบ้านยกระดับความเข้าใจปัญหา สร้างความเข้าใจและความมั่นใจระหว่างคนในชุมชนด้วยกัน (พระครูสุนทรกิจจานุโยค (สัมภาษณ์), 8 พฤศจิกายน 2544) รวมทั้งรับกำลังใจ คำชื่นชม และมุมมองที่แตกต่างจากคนภายนอก ซึ่งสามารถนำมาเป็นพลังสร้างสรรค์เชิงบวกให้แก่ชุมชนในการทำกิจกรรมของชุมชนร่วมกันต่อไป ซึ่งในที่สุด จะทำให้

ชุมชนสามารถเป็นผู้กระทำหรือมีบทบาทเชิงรุกต่อการพัฒนาภายใต้การพัฒนาที่พวกเขาตกเป็นผู้กระทำได้มากขึ้น (อาริยา เศวตอมร์, 2542: 87) โดยในการพัฒนาและประยุกต์ใช้กระบวนการเรียนรู้ในครั้งนี้ ผู้นำและผู้อาวุโสในชุมชนตะโหนดเป็นผู้จุดประกายและกระตุ้นชุมชนโดยมีความเห็นว่า ภายใต้อิทธิพลต่าง ๆ จากภายนอกที่รุมเร้าเข้ามาภายนั้น ชุมชนยังสามารถดำรงอยู่ในลักษณะดั้งเดิมได้ เพราะยังสามารถต่อสู้กับวัฒนธรรมบริโภคนิยมของเมืองได้อยู่บ้าง แม้ว่าชาวบ้านจะไม่ตระหนักถึงคุณค่าดั้งเดิมนักในปัจจุบัน แต่คุณค่าเหล่านั้นก็ยังอยู่ในรูปของประเพณีและไม่ได้ถูกกลืนด้วยอำนาจรัฐและระบบทุนนิยมไปเสียทั้งหมด ด้วยเหตุนี้เอง ในกระบวนการพัฒนาชุมชนของตนเอง ผู้นำและผู้อาวุโสเหล่านี้จึงเน้นที่การแสวงหาค่าดั้งเดิมให้ได้ และพยายามส่งเสริมขึ้นมาใหม่เพราะสมาชิกในชุมชนอาจหลงลืมไปบ้าง โดยการปลูกจิตสำนึกเพื่อต่อต้านกระแสการพัฒนาที่ไร้ทิศทางและไม่ยั่งยืนจากภายนอกผ่านกิจกรรมที่กลุ่มผู้นำพยายามจัดขึ้นทุกปี เช่น เทศกาลสงกรานต์ที่มีกิจกรรมแสงสีเสียง ย้อนยุควิถีชีวิตชาวตะโหนด งานทำบุญสองศาสนา รวมทั้งการประชาสัมพันธ์ให้ทราบถึงกิจกรรมต่าง ๆ ของกลุ่มองค์กรในชุมชนและกระตุ้นการมีส่วนร่วมจากคนในชุมชน เช่น กิจกรรมของสถานวัดตะโหนด กิจกรรมของคณะกรรมการป่าชุมชนเขาหัวช้าง และกำลังขยายไปถึงกิจกรรมการจัดการทรัพยากรน้ำ และทรัพยากรดินอีกด้วย

จะเห็นได้ว่า กระบวนการเรียนรู้ของชุมชนตะโหนดในยุคปัจจุบันได้รับการพัฒนาจากกระบวนการเรียนรู้ในการดำรงชีวิต มาสู่การประยุกต์ใช้ในบริบทของการเปลี่ยนแปลงเข้าสู่ระบบเศรษฐกิจเชิงพาณิชย์ที่มีผลกระทบให้ชุมชนต้องสูญเสียอำนาจในการควบคุมและจัดการทรัพยากรของตนเองโดยปรากฏในรูปของ “การจัดการป่าชุมชน” จึงถือได้ว่าการจัดการป่าชุมชนเขาหัวช้างเป็นความพยายามของชาวบ้านในการสร้างความเป็นชุมชน เป็นการสร้างความสัมพันธ์ใหม่หรือปรับกระบวนการความเข้าใจเกี่ยวกับสภาพเศรษฐกิจสังคมที่เปลี่ยนแปลงไป เพื่อเพิ่มความสามารถในการสร้างความเข้มแข็งของชุมชน และเพื่อหาทางเลือกในการพัฒนาที่พวกเขาสามารถตัดสินใจได้ด้วยตนเอง

เนื่องจากการทำวิจัยครั้งนี้มีขอบเขตอยู่ที่การศึกษากระบวนการเรียนรู้ของชุมชนในการจัดการป่าชุมชน ผู้วิจัยจึงเน้นที่การจัดการป่าเป็นสำคัญ และพยายามศึกษาและวิเคราะห์ถึงการจัดการป่าอย่างละเอียดและชัดเจนที่สุด อย่างไรก็ตาม ผู้วิจัยตระหนักดีว่า กระบวนการเรียนรู้ของชุมชนในการจัดการป่าชุมชนนั้นไม่ได้แยกออกจากกระบวนการเรียนรู้ของชุมชนในการพัฒนาชุมชน โดยเฉพาะอย่างยิ่ง กระบวนการเรียนรู้ของแกนนำชุมชนตะโหนดนั้นได้ก้าวไปไกลกว่าการจัดการป่าแล้ว เช่น มีการเรียนรู้เรื่องการพัฒนาประเทศของภาครัฐ ดังจะเห็นได้จากกร

วิพากษ์การพัฒนาของรัฐ และการบริหารจัดการรัฐแบบรวมศูนย์อำนาจ เป็นต้น ซึ่งการเรียนรู้ที่ลงลึกไปถึงระดับดังกล่าว สะท้อนให้เห็นได้จากความพยายามของแกนนำชุมชนที่จะเรียกร้องสิทธิของชุมชนในการที่จะตัดสินใจเรื่องการบริหารจัดการชุมชนโดยตัวชุมชนเองด้วย

2. ปัจจัยและเงื่อนไขสำคัญของชุมชนตะโหนดที่เอื้อต่อการจัดการป่าชุมชนเขาหัวช้าง

จากการศึกษา ผู้วิจัยพบว่ากรณีที่ชุมชนตะโหนดสามารถปรับตัวตามพลวัตและบริบทของสังคมได้ และพัฒนาชุมชนของตนเองจนมีศักยภาพและความสามารถในการจัดการป่าชุมชนได้ เป็นผลสำเร็จในระดับหนึ่งนั้นไม่ได้เกิดจากความบังเอิญ แต่เป็นเพราะชุมชนมีปัจจัยหลายประการที่ส่งเสริม เช่น การมีทรัพยากรธรรมชาติที่อุดมสมบูรณ์และมีการจัดการทรัพยากรธรรมชาติโดยชุมชน การมีผู้นำชุมชนและสมาชิกของชุมชนที่มุ่งจะพัฒนาชุมชน การมีระบบสังคมและวัฒนธรรมที่ยึดเหนี่ยวคนในชุมชนไว้อย่างแนบแน่น การมีภูมิปัญญาท้องถิ่นที่มีอาจสั่งสมได้จากระบบการศึกษาที่เป็นทางการ และการมีองค์กรชุมชนต่างๆ ที่เอื้อให้เกิดแหล่งเงินทุนหมุนเวียนภายในชุมชน สอดคล้องกับข้อสรุปของสีลาภรณ์ บัวสาย (2547) ที่ว่า ความสามารถของท้องถิ่นในการปรับตัวและพัฒนาได้นั้นเป็นเพราะในท้องถิ่นนั้นๆ มีฐานพลังที่ทำให้ท้องถิ่นสามารถจัดการตนเองได้ และหาความสมดุลของท้องถิ่นได้ด้วย “พลังท้องถิ่น” ดังกล่าวประกอบด้วย 4 ฐานสำคัญ ซึ่งผู้วิจัยได้นำแนวคิดดังกล่าวมาใช้อธิบายปัจจัยและเงื่อนไขสำคัญของชุมชนตะโหนดที่เอื้อต่อการจัดการป่าชุมชนเขาหัวช้างโดยละเอียด ดังนี้

- 2.1 ฐานทรัพยากร
- 2.2 เครือข่ายทางสังคม
- 2.3 ระบบความรู้
- 2.4 ระบบคุณค่าและความเชื่อ

2.1 ฐานทรัพยากร ในกรณีของชุมชนตะโหนด มีฐานทรัพยากรสำคัญ คือ

2.1.1 ป่า เป็นฐานทรัพยากรที่สำคัญและกระทบต่อคนในชุมชนมากที่สุด ดังคำพูดของ วรณ ชุนจันทร์ (สัมภาษณ์, 10 ตุลาคม 2544) แกนนำอาวุโสของสภาลานวัดตะโหนด ที่กล่าวว่า “ชุมชนจะยั่งยืนได้ ถ้าชุมชนรักษาทรัพยากรไว้ เพราะทรัพยากรคือวิถีชีวิตของชุมชนที่นี่” ชุมชนตะโหนดตั้งอยู่บริเวณเชิงเขาบรรทัดทางทิศตะวันออกของพื้นที่ลุ่มน้ำทะเลสาบสงขลาฝั่งตะวันตก เป็นชุมชนหนึ่งในพื้นที่ลุ่มน้ำทะเลสาบสงขลาฝั่งตะวันตกที่มีความอุดมสมบูรณ์ของทรัพยากรธรรมชาติเหนือชุมชนอื่นๆ โดยมีพื้นที่ป่าประมาณ 165,379 ไร่ (สุทธิญา ทองรักษ์,

2546: 103) คนในชุมชนตะโหนดได้ใช้ประโยชน์จากป่าในชุมชนมาตั้งแต่เริ่มตั้งถิ่นฐานจนถึงปัจจุบัน โดยการใช้ประโยชน์นั้นได้เปลี่ยนรูปแบบไปตามยุคสมัย ดังที่ได้กล่าวไว้แล้วในหัวข้อ “การใช้ประโยชน์จากป่า” และ “กระบวนการเรียนรู้ของชุมชนในการจัดการป่าชุมชน”

ทรัพยากรป่าของชุมชนตะโหนดมีความสำคัญอย่างยิ่งในการเป็นแหล่งกำเนิดและแหล่งพัฒนาทุนเงินตราและทุนสติปัญญาของชุมชน (Source of wisdom) กล่าวคือ การที่ชุมชนมีทรัพยากรธรรมชาติคงอยู่อย่างอุดมสมบูรณ์ ทำให้คนในชุมชนซึ่งส่วนใหญ่เป็นเกษตรกรที่จำเป็นต้องพึ่งพิงทรัพยากรน้ำสามารถประกอบอาชีพของตนและเพิ่มพูนทุนทางการเงินให้กับครอบครัวและชุมชนได้ใช้หมุนเวียนในการดำรงชีวิตและการทำกิจกรรมส่วนรวมได้อย่างมีประสิทธิภาพ และเมื่อทรัพยากรป่ามีผลทำให้ชุมชนมีความอยู่ดีกินดีแล้ว จะเป็นเสมือนแรงกระตุ้นให้ชาวบ้านริเริ่มรักษาป่า สอดคล้องกับการศึกษาของอานันท์ กาญจนพันธุ์ (2543: 259-260) ที่ค้นพบว่า เงื่อนไขอีกประการหนึ่งที่ทำให้ชุมชนต้องการรักษาป่าของชุมชนนั้นเกี่ยวข้องกับ การเปลี่ยนแปลงทางเศรษฐกิจ จะเห็นได้ชัดว่า ในชุมชนที่มั่งคั่งร่ำรวยกว่าชุมชนทั่ว ๆ ไป ชาวบ้านจะถือโอกาสรักษาป่า หากไม่ต้องลงทุนสูงมากจนเกินไป ในสถานการณ์เช่นนี้ถือว่าชุมชนประสบความสำเร็จในการพึ่งพาป่าอย่างมีดุลยภาพ นอกจากนี้ ทรัพยากรธรรมชาติที่อุดมสมบูรณ์ทำให้คนในชุมชนมีความต้องการที่จะเข้าไปศึกษาเรียนรู้เพื่อการอนุรักษ์และจัดการทรัพยากรอย่างยั่งยืน รวมไปถึงนักเรียนในท้องถิ่นได้ศึกษาเรียนรู้ในเชิงวิชาการ และสามารถนำความรู้ไปแลกเปลี่ยนกับบุคคลและองค์กรภายนอกที่เข้ามาศึกษาดูงาน เพื่อนำความรู้ที่ได้จากภายนอกมาประยุกต์ใช้กับชุมชนของตนได้อีกเช่นกัน

จะเห็นได้ว่า ฐานทรัพยากรป่าซึ่งมีความสำคัญยิ่งกับชุมชนตะโหนดยังคงมีอย่างอุดมสมบูรณ์เพียงพอต่อการดำรงชีวิตของชุมชน และมีแนวโน้มที่จะเลี้ยงชุมชนได้อย่างยั่งยืนได้ต่อไปในอนาคต ตราบเท่าที่ชุมชนได้เล็งเห็นความสำคัญของป่าและดูแลอนุรักษ์ป่าอย่างต่อเนื่อง เพื่อให้ป่าสามารถให้ประโยชน์กับชุมชนและชุมชนร่วมมือกันรักษาป่าไว้ใช้เพื่อเป็นแหล่งต้นน้ำหมุนเวียนกันไป และการที่ฐานทรัพยากรป่ายังคงมีความเข้มแข็งและไม่ถูกทำลายลงไป ยังผลให้คนในชุมชนมีแหล่งต้นน้ำไว้ใช้ในการดำรงชีวิตและประกอบอาชีพเกษตรกรรม ไม่ต้องอพยพไปประกอบอาชีพที่อื่น ทำให้เครือข่ายทางสังคมในชุมชนยังคงอยู่ สอดคล้องกับข้อสรุปของ สีลาภรณ์ บัวสาย (2547: 13) ที่กล่าวว่า ฐานทรัพยากรมีความสัมพันธ์อย่างแนบแน่นกับระบบนิเวศ และระบบความรู้ที่ถูกสร้างสะสมและถ่ายทอดกันมาเพื่อใช้ในการดำรงชีวิตของคนในชุมชนที่อยู่กับระบบนิเวศนั้นๆ และส่งผลให้คนในชุมชนอยู่รอดได้ ถือเป็นปัจจัยสำคัญประการหนึ่งที่ส่งผลให้ชุมชนตะโหนดซึ่งมีเครือข่ายทางสังคมเป็นกลไกขับเคลื่อนงานพัฒนาต่างๆ และสมาชิกใน

ชุมชนมีความเข้มแข็งทางเศรษฐกิจพอสมควรจนสามารถเข้าร่วมกิจกรรมพัฒนาชุมชน โดยเฉพาะอย่างยิ่งการจัดการป่าชุมชนเขาหัวช้างได้

2.1.2 ลำน้ำ น้ำมีความหมายในเชิงฐานทรัพยากรใน 2 นัยยะ นัยยะแรก คือ น้ำเป็นปัจจัยสำคัญต่อการเกษตรกรรม โดยเฉพาะอย่างยิ่งการทำนา และการทำสวน และนัยยะที่สอง คือ ทรัพยากรที่มากับน้ำ ซึ่งหมายถึง สัตว์น้ำ

ทรัพยากรน้ำของชุมชนตะโหนดมีความสัมพันธ์กับทรัพยากรป่าอย่างยิ่ง เนื่องจากป่าบนเทือกเขาบรรทัดในชุมชนตะโหนดเป็นแหล่งกำเนิดน้ำตก 3 แห่ง ได้แก่ น้ำตกลานหม่อมจู้ย น้ำตกท่าช้าง และน้ำตกลาดเตย ซึ่งน้ำตกเหล่านี้เป็นไหลลงมาเป็นลำคลอง 4 สาย ผ่านชุมชน ได้แก่ คลองตะโหนด คลองกง คลองหัวช้าง และคลองโหล๊ะจังกระ หล่อเลี้ยงชีวิตประจำวันของสมาชิกในชุมชนในการอุปโภค-บริโภค รวมทั้งเป็นปัจจัยสำคัญต่อการทำนาและการทำสวน ซึ่งเป็นอาชีพหลักของชุมชน ชุมชนตะโหนดโดยการนำของสภาลานวัดตะโหนด ฝ่ายทรัพยากรธรรมชาติ สิ่งแวดล้อม และการท่องเที่ยว ตระหนักดีถึงความสำคัญของน้ำที่มีต่อชุมชน ดังจะเห็นได้จากการจัดการป่าชุมชนเขาหัวช้าง เพื่อรักษาเป็นแหล่งต้นน้ำของชุมชน รวมไปถึงการจัดทำธนาคารน้ำ ซึ่งนอกจากมีวัตถุประสงค์เพื่อการกักเก็บน้ำไว้ให้ชุมชนได้ใช้ตลอดปีแล้ว ชุมชนตะโหนดยังได้เรียนรู้และพยายามที่จะใช้ศักยภาพในการทำธนาคารน้ำเป็นข้อพิสูจน์ต่อภาครัฐว่าพวกเขาสามารถจัดการทรัพยากรน้ำด้วยภูมิปัญญาชาวบ้านซึ่งเป็นวิธีที่คุ้มค่าและยั่งยืนกว่าการสร้างอ่างเก็บน้ำขนาดใหญ่ได้ สอดคล้องกับการศึกษาของสีลาภรณ์ บัวสาย (2547: 23) ที่ได้ให้ความหมายของ “ภูมิปัญญา” ว่าหมายถึง ความรู้ที่ถูกทดสอบซ้ำแล้วซ้ำอีก สามารถนำมาปรับใช้ได้จริงในบริบทใหม่ และทนทานต่อการพิสูจน์ด้วย หลักฐานหรือตรรกะวิธีคิดทางวิทยาศาสตร์

ดังที่ได้กล่าวมาแล้วข้างต้นถึงปัญหาสำคัญของชุมชนที่เกิดจากนโยบายของรัฐในยุคปัจจุบัน นั่นคือ โครงการก่อสร้างอ่างเก็บน้ำคลองหัวช้าง ซึ่งชุมชนตะโหนดเล็งเห็นว่า หากมีอ่างเก็บน้ำเกิดขึ้นจริงในชุมชนในอนาคตจะมีผลเสียต่อชุมชน ดังปรากฏในเห็นบ้างแล้วในช่วงของการสำรวจพื้นที่ เช่น บุคคลภายนอกเข้ามาขว้างซื้อที่ดินเพื่อการเก็งกำไร การถางป่าและปลูกไม้ผลเพื่อรับค่าเวนคืน นับวันที่ดินในชุมชนจะตกเป็นของคนภายนอกมากขึ้นเรื่อย ๆ และเมื่อพื้นที่ป่าถูกเปลี่ยนเป็นอ่างเก็บน้ำ ต้นไม้จะหายไปมาก และสมดุลธรรมชาติจะเสียไป (กมล ชุนจันทร์ (สัมภาษณ์), 22 กุมภาพันธ์ 2547) ซึ่งสอดคล้องกับข้อค้นพบของสีลาภรณ์ บัวสาย (2547: 14) ที่ได้จากการสังเคราะห์งานวิจัยด้านชุมชนที่สำนักงานกองทุนสนับสนุนการวิจัยได้ให้การสนับสนุน ตั้งแต่ปี 2539 เป็นต้นมาว่า การสร้างเขื่อน ประตุน้ำ หรืออ่างเก็บน้ำก็ตามล้วนเป็นการเปลี่ยนภูมิโนเวศของน้ำ ซึ่งกระทบต่อการไหลเวียนและคุณสมบัติของน้ำ และส่งผลต่อสัตว์น้ำและ

คนในชุมชนที่อาศัยน้ำที่มีลักษณะเฉพาะของท้องถิ่น และอาศัยความรู้ที่สร้างขึ้นมาตอบสนองบริบทเฉพาะนั้นๆ ในที่สุด การเปลี่ยนแปลงฐานทรัพยากรตั้งนี้จึงส่งผลกระทบต่อความสามารถในการดำรงชีวิตของชุมชนนั้นอย่างลึกซึ้ง

การลุกขึ้นมาปกป้องทรัพยากรน้ำของชุมชนและความพยายามในการจัดการทรัพยากรน้ำด้วยตัวชุมชนเอง ถือเป็นหลักประกันได้ว่า ชุมชนยังคงมีทรัพยากรน้ำไว้ใช้ได้อีกนาน ซึ่งส่งผลดีต่อการประกอบอาชีพและเครือข่ายทางสังคมของชุมชนตะโหนด เช่นเดียวกับการรักษาทรัพยากรป่าซึ่งได้อธิบายไว้แล้วข้างต้น ดังนั้น ฐานทรัพยากรน้ำที่ยังคงเป็นปัจจัยสำคัญของชุมชนเกษตรกรรมอย่างชุมชนตะโหนด และการที่ฐานทรัพยากรน้ำยังคงมีหล่อเลี้ยงชุมชนได้อีกนานนี้ถือเป็นปัจจัยสำคัญอีกประการหนึ่งที่เอื้อให้ชุมชนสามารถจัดการป่าชุมชนเขาหัวช้างได้เช่นกัน

2.2 เครือข่ายทางสังคม (Social network) การตั้งถิ่นฐานของมนุษย์เมื่อต้องบุกเบิกพื้นที่ใหม่ๆ จำเป็นต้องอยู่รวมกันเป็นกลุ่มเพื่อความมั่นคงและปลอดภัยในชีวิตหรือเพื่อความอยู่รอดนั่นเอง และแม้ชุมชนนั้นได้ก้าวพ้นภาวะอันตรายเพื่อความอยู่รอดแล้ว เครือข่ายทางสังคมยังคงเป็นหัวใจสำคัญของการขับเคลื่อนการเปลี่ยนแปลงต่างๆ ในชุมชน ชาวบ้านในชุมชนชนบทไทย รู้จักเครือข่ายทางสังคมนี้เป็นอย่างดีและใช้เป็นด้วย เช่น หากชุมชนจะสร้างโรงเรียนให้สำเร็จโดยการระดมทรัพยากรและแรงงานชาวบ้าน จะต้องไปหาใครก่อนที่เป็นผู้นำที่ชาวบ้านเคารพนับถือ เป็นต้น (สีลาภรณ์ บัวสาย, 2547: 16)

เครือข่ายทางสังคมถือเป็นพลังที่สำคัญในการพัฒนาชุมชน ประเด็นที่ควรพิจารณาในหัวข้อนี้มีอยู่ 2 ประเด็น คือ ลักษณะของสายสัมพันธ์ทางสังคม และคุณภาพของสายสัมพันธ์

2.2.1 ลักษณะของสายสัมพันธ์ทางสังคม หมายถึง ประเภทของความสัมพันธ์ที่ยึดโยงคนเอาไว้ด้วยกันเป็นเครือข่าย ในการทำให้กลุ่มมีความผูกพันกันเหนียวแน่น สัมผัสกันสัมผัสใจ ช่วยเหลือกันและกันได้ นั่น ต้องการเครื่องผูกมัดยึดโยง (Bondages) การยึดโยงเกิดขึ้นเพราะความเป็นเครือญาติ การมีระบบความเชื่อร่วมกัน และในระดับที่กว้างขึ้น เครื่องยึดโยงสายสัมพันธ์ของกลุ่มคนเอาไว้ด้วยกัน คือ วัฒนธรรม ซึ่งกลุ่มคนที่อาศัยอยู่ในท้องถิ่นหนึ่งย่อมมีปฏิสัมพันธ์กับฐานทรัพยากรและระบบนิเวศของท้องถิ่นนั้น ก่อเกิดเป็นวิถีทางวัฒนธรรมของกลุ่มชนนั้นๆ วัฒนธรรมจึงเป็นทั้งเครื่องบ่งบอกเอกลักษณ์ของกลุ่มชน และเป็นเครื่องผูกมัดยึดโยงคนเอาไว้ด้วยกัน โดยมีเครื่องมือ เช่น การกินอยู่ ประเพณี พิธีกรรม จารีตต่างๆ ที่ควบคุมกำกับพฤติกรรมของคนในกลุ่มให้เหมือนๆ กัน (สีลาภรณ์ บัวสาย, 2547: 16- 18)

ในกรณีของชุมชนตะโหนด จากประเพณีประจำปีของชุมชนตะโหนดที่มีมาตั้งแต่อดีต เช่น ประเพณีสงกรานต์ การทอดผ้าป่า การทอดกฐิน และประเพณีทางศาสนาอื่น ๆ ทำให้ทุกคนในชุมชนได้เข้ามารวมตัวกันผ่านการทำบุญ ตั้งแต่การจัดอาหาร สถานที่ และการต้อนรับแขก และการมีส่วนร่วมในการสมทบปัจจัยเพื่อทำบุญ และการเข้าร่วมในประเพณีต่าง ๆ ที่อยู่ในชีวิตประจำวัน เช่น การไปช่วยงานศพ งานแต่งงาน ชาวบ้านถือว่าเป็นการทำบุญด้วยกัน โดยการไปร่วมงานเหล่านี้ นอกจากไปเพื่อช่วยด้านแรงงานแล้ว ยังนำผลผลิตไปช่วยสมทบเพื่อใช้ในการต้อนรับแขกด้วย เข้ายัน ช่วยชุมชนชาติ ชาวบ้านหมู่ 9 ตำบลตะโหนด (สัมภาษณ์, 30 มีนาคม 2545) พูดถึงแนวคิดในการทำบุญในลักษณะนี้ว่าเป็นการแลกเปลี่ยน คือ เราไปช่วยเขา เมื่อเราทำงาน เขาก็มาช่วยเรา และให้ความเห็นว่า ใครเขาก็ทำกัน ถ้าไม่ทำอาจถูกติเตียน ถ้าทำบุญมากก็ได้รับการยกย่องว่าเป็นคนดี หรือจะได้สบายในชาติหน้า

แม้ว่าการตัดสินใจในการร่วมพิธีกรรมหรือการทำบุญอาจมีสาเหตุจากความต้องการรักษาความสัมพันธ์ที่ดีกับเพื่อนหรือญาติเป็นสำคัญ (อาริยา เสวตามร์, 2542: 75) หรือเพื่อให้เห็นว่ามีมารวมตัวกันต่อส่วนรวม (Terwiel, 1994: 216 อ้างถึงใน อาริยา เสวตามร์, 2542: 75) ก็ตาม แต่กระบวนการเหล่านี้ก็มีพลังทำให้คนในชุมชนที่เข้ามารวมตัวตลอดปีและทุกปี ผันผวนและเรียนรู้ที่จะจัดการดำเนินการและแก้ปัญหาที่เกิดขึ้นได้ เช่น ชุมชนมีการแบ่งกลุ่มคนในชุมชนที่อยู่ใกล้ชิดกันออกเป็นกลุ่ม ๆ เพื่อสะดวกในการทำงานของวัด ซึ่งเป็นธรรมเนียมปฏิบัติที่มีมาตั้งแต่สมัยบรรพบุรุษ โดยแต่ละหมู่บ้านหรือแต่ละกลุ่มจะมีแกนนำที่ทำหน้าที่ประสานงานกับวัดอีกต่อหนึ่ง เช่น แต่ละหมู่บ้านจะผลัดเปลี่ยนหมุนเวียนกันส่งอาหารไปถวายพระทุกวัน และพวกเขาสามารถประยุกต์ใช้ความรู้-ความชำนาญที่ได้รับจากการร่วมทำงานในประเพณีเหล่านี้ไปใช้ในการทำงานที่เป็นกิจกรรมของชุมชนที่นอกเหนือจากศาสนพิธี เช่น การทำงานขององค์กรชุมชนที่ตั้งขึ้นเพื่อแก้ปัญหาด้านสังคมและเศรษฐกิจของชุมชน รวมทั้งการทำงานใหญ่หรืองานที่เกี่ยวข้องกับคนภายนอก เช่น งานฝังลูกนิมิตวัดตะโหนด การมาดูงานของหน่วยงานและกลุ่มต่าง ๆ จากภายนอก การมีส่วนร่วมในกิจกรรมของชุมชนอย่างสม่ำเสมอ จึงทำให้สมาชิกชุมชนได้มีโอกาสเรียนรู้ปัญหาของชุมชนของตนเอง จะเห็นได้ว่า จากการเข้าร่วมในศาสนพิธีร่วมกันได้ขยายไปสู่การรวมตัวกันแก้ปัญหาสังคมในระดับที่กว้างขึ้น เช่น การรวมตัวกันจัดตั้งศาลานวัดตะโหนด นอกจากนี้ แต่เดิมการเชื้อเชิญคนภายนอกมาร่วมงานของชุมชนเป็นการเชื้อเชิญไปตามเครือข่ายความสัมพันธ์ในเชิงเครือญาติและการดำเนินชีวิตของชุมชนหรือการร่วมแรงในการผลิต ซึ่งเป็นการเสริมความร่วมมือในเครือข่ายที่จำเป็นในการดำรงชีวิตของชุมชนไปพร้อมกัน (นิธิ เอียวศรีวงศ์, 2536: 18 อ้างถึงใน อาริยา เสวตามร์, 2542: 106) ในกรณีของงาน

ฝั่งลูกนิมิตวัดตะโหนด นอกจากเป็นการยืนยันเครือข่ายเดิมของชุมชนแล้ว ยังเป็นการขยายเครือข่ายความร่วมมือให้กว้างขวางขึ้น โดยมีการเข้าร่วมขององค์กรภายนอก บุคคลภายนอก และข้าราชการและนักการเมืองระดับท้องถิ่นและระดับชาติ เช่น การท่องเที่ยวแห่งประเทศไทย สมาชิกรัฐสภาผู้แทนราษฎรจังหวัดพัทลุง และนักวิชาการที่เป็นเครือข่ายกับคนในชุมชน เป็นต้น

นอกจากนี้ ความเชื่อของชุมชนตะโหนดที่มีต่อทวดหัวช้างยังแสดงให้เห็นถึงเอกลักษณ์สำคัญของชุมชนนี้ นั่นคือ ความเป็นหนึ่งเดียวกันของชาวพุทธและชาวมุสลิมที่มีสิ่งยึดเหนี่ยวจิตใจหรือความเชื่อในสิ่งเดียวกัน ซึ่งถือเป็นรากฐานสำคัญของความเป็นชุมชนที่เหนียวแน่นของชุมชนตะโหนดตั้งแต่อดีตจนถึงปัจจุบัน

2.2.2 คุณภาพของสายสัมพันธ์ อคิน รพีพัฒน์ (อ้างถึงใน สีลาภรณ์ บัวสาย, 2547: 18) กล่าวว่า ความหมายของความเป็นชุมชนให้ดูที่คุณภาพของความสัมพันธ์ของคนที่มีต่อกันว่าแน่นแฟ้นเพียงใด หากแน่นแฟ้นมากแสดงว่ามีความเป็นชุมชนสูง และสีลาภรณ์ บัวสาย (2547: 18-20) ได้สรุปว่า ลักษณะพิเศษของการสร้างความเป็นชุมชนที่ผูกพันแน่นแฟ้น คือ การมีปฏิสัมพันธ์กันแบบเห็นหน้า (Face-to-face interaction) ซึ่งเป็นสิ่งสำคัญและจำเป็นในการช่วยเหลือเกื้อกูล การแบ่งปัน เอื้ออาทรกัน การผ่อนปรนแก้ปัญหาความขัดแย้งต่างๆ และทำให้สังคมในชุมชนนั้นดำเนินไปได้ด้วยความสงบสุขพอสมควร โดยชุมชนได้สร้างเครื่องมือและกลไกเพื่อทำให้เกิดปฏิสัมพันธ์แบบเห็นหน้ากัน เช่น การไปวัดทุกวันพระหรือวันสำคัญทางศาสนา การจัดพิธีกรรมต่างๆ ซึ่งจะเห็นได้ว่า ในชนบทส่วนใหญ่ วัดจะเป็นสถานที่หลักในการจัดกิจกรรมแทบทุกอย่างของคนในชุมชนร่วมกัน ให้คนทุกรุ่นทุกวัยได้มาพบปะสังสรรค์ ฟังเทศน์ฟังธรรม และประกอบกิจกรรมตามประเพณีและเทศกาลต่างๆ ซึ่งมีอยู่แทบทุกเดือนตลอดทั้งปี นอกจากนี้ ยังมีการสร้างพื้นที่พบปะเสวนาแลกเปลี่ยนเรียนรู้อื่นๆ ในชุมชนอีก เช่น ตลาด ร้านกาแฟ ศาลาวัด

ดังนั้น การจัดให้มี “พื้นที่” และ “โอกาส” (Time and space) ถือเป็นเครื่องมือสำคัญในการทำให้คนในชุมชนมีกิจกรรมร่วมกันแบบพบปะเห็นหน้ากันได้ อันเป็นการช่วยธำรงรักษาสายสัมพันธ์ของคนในชุมชนให้มีความผูกพันร่วมกัน สอดคล้องกับข้อเขียนของ David Matthews (David Matthews เขียน, วิรุฒิ เสนาคำ แปล, 2540: 5-7) ที่ได้กล่าวถึงองค์ประกอบของชุมชนและความเป็นชุมชนที่เอื้อต่อกระบวนการเรียนรู้ของชุมชนโดยทั่วไปว่า ชุมชนต้องการโอกาส การพบปะและพื้นที่ที่จะทำงาน รวมไปถึงความต้องการช่องทางหรือเครือข่ายการสื่อสาร ชุมชนที่มีชีวิตสาธารณะที่ดี (Healthy public life) ต้องการสถานที่ที่ผู้คนสามารถพูดถึงปัญหาาร่วมกัน ไม่ว่าจะเป็นการพูดคุยที่เป็นทางการ เช่น เวทีหรือการประชุมของชุมชน และการพบปะพูดคุยที่ไม่เป็นทางการ เช่น การสนทนาของคนสองคน เป็นต้น สถานที่ดังกล่าวมีความสำคัญอย่างยิ่งต่อ

การก่อกำเนิดเจตจำนงที่จะแก้ไขปัญหาของชุมชนร่วมกัน และที่สำคัญที่สุด คือเป็นที่ที่สร้างความ เป็น “พลเมือง” ให้กับประชาชน ดังนั้น การตรวจสอบความเข้มแข็งของชุมชน คือ ให้อำนาจชุมชนที่ กำลังศึกษานั้นมีพื้นที่สาธารณะ (Public space) มากน้อยเพียงใด และองค์รวมของพื้นที่สาธารณะนี้ คือ โครงสร้างพื้นฐานสาธารณะ (Civic infrastructure) ของชุมชน

โครงสร้างพื้นฐานสาธารณะแยกได้หลายระดับ ที่เป็นพื้นฐานที่สุด คือ การพบปะ ของผู้คนเป็นครั้งคราว (Ad-hoc association) การพบปะนี้อาจจะเป็นการพบปะกันในเวทีการ พัฒนาของท้องถิ่นหรือการพบปะของเพื่อนบ้าน ซึ่งเปิดโอกาสให้คนมีปฏิสัมพันธ์ต่อกัน โครงสร้าง พื้นฐานสาธารณะระดับถัดมา คือ การรวมกันเป็นกลุ่มที่เน้นงานด้านใดด้านหนึ่ง เช่น มูลนิธิชุมชน ส่วนโครงสร้างพื้นฐานสาธารณะระดับสูงสุด คือ องค์กรร่ม (Umbrella organizations) ที่เชื่อม องค์กรสมาชิกและตัวสมาชิกเข้าหากัน การพบปะหรือองค์กรทุกประเภทข้างต้นเป็นช่องทางการ สื่อสาร (Channels of communication) ดังนั้น โครงสร้างพื้นฐานสาธารณะกับโครงสร้างพื้นฐาน ของการสื่อสารจึงเป็นสิ่งเดียวกัน

โครงสร้างพื้นฐานสาธารณะอิงอยู่กับระบบสังคมที่ไม่เป็นทางการ เช่น งาน เทศกาล การแข่งขันฟุตบอล งานศพ งานแต่งงาน ซึ่งเป็นการดึงผู้คนให้มาพบกัน การพบปะกัน ดังกล่าวมิได้เป็นเพียงเหตุการณ์ทางสังคม (Social events) เท่านั้น หากแต่ยังเป็นช่องทางในการ เชื่อมผู้คนกับชุมชนที่พวกเขาอาศัย การพบปะในที่ต่าง ๆ ก่อให้เกิดการพูดคุยและทักทาย เช่น การพูดคุยก่อนและหลังพิธีกรรมในวัด การพูดคุยในงานแต่งงานของคนในชุมชน การพูดคุย ดังกล่าวอาจเป็นได้ทั้งเรื่องที่เกิดขึ้นประจำวัน ปัญหาทางสังคมของชุมชน รวมไปถึงประเด็นทาง การเมือง เป็นต้น นอกจากนี้ ชีวิตสาธารณะจะก่อรูปโดยสมบูรณ์ในที่ที่ผู้คนสามารถร่วมมือกัน ไม่ เพียงแต่ในหมู่เพื่อนฝูง เพื่อนบ้าน เพื่อนร่วมงาน แต่รวมไปถึงการร่วมมือกับคนแปลกหน้านอก ชุมชนด้วย

ในกรณีของชุมชนตะโหนด เครื่องมือและกลไกที่สำคัญยิ่งที่ทำให้เกิดปฏิสัมพันธ์ แบบเห็นหน้ากันและเป็นเอกลักษณ์เฉพาะของชุมชนนี้ คือ วัดตะโหนด ซึ่งได้สร้างกิจกรรมที่ ส่งเสริมการช่วยเหลือเกื้อกูล การแลกเปลี่ยนเรียนรู้ประสบการณ์และความคิดเห็นระหว่างคนใน ชุมชนด้วยกัน จนถึงการแลกเปลี่ยนระหว่างชุมชนกับบุคคลภายนอก รวมทั้งการผ่อนปรน แก่ปัญหาความขัดแย้งต่างๆ เช่น การไปวัดทุกวันพระหรือวันสำคัญทางศาสนา การจัดพิธีกรรม ต่างๆ การจัดประเพณีประจำปี การประชุมสัมมนา ซึ่งจะเห็นได้ว่า วัดตะโหนดเป็นสถานที่หลักใน การจัดกิจกรรมแทบทุกประเภทของคนในชุมชนร่วมกัน ให้คนทุกรุ่นทุกวัยได้มาพบปะสังสรรค์ ฟังเทศน์ฟังธรรม และประกอบกิจกรรมตามประเพณีและเทศกาลต่างๆ ซึ่งมีอยู่แทบทุกเดือน

นอกจากนี้ ในชุมชนตะโหนดยังมีพื้นที่พบปะเสวนาแลกเปลี่ยนเรียนรู้อื่นๆ อีก เช่น ตลาด ร้านกาแฟ ร้านตัดผม เป็นต้น ดังที่ สมเกียรติ บุญชาติพัฒนาศักดา หนึ่งในแกนนำของคณะกรรมการปาชุมชนเขาหัวช้าง (สัมภาษณ์, 16 เมษายน 2545) ได้กล่าวว่า การที่บ้านของเขาเป็นร้านตัดผมร้านเดียวของชุมชน ทำให้เขาได้มีโอกาสได้เรียนรู้ความเป็นไปของชุมชนผ่านบทสนทนาของลูกค้าที่เข้ามาใช้บริการในร้าน

นอกจากนี้ ความเป็นชุมชนสามารถแสดงออกได้จากการมีวัดเป็นศูนย์กลาง (พรพีไล เลิศวิชา, 2532: 16 อ้างถึงใน อาริยา เสวตามร์, 2542: 26) หรือแม้แต่การทำบุญในวัดเดียวกัน (Utong, 1993: 63 อ้างถึงใน อาริยา เสวตามร์, 2542: 26) รวมทั้งวัดยังมีบทบาทสำคัญในการกระจายหรือแบ่งปันโภคทรัพย์เพื่อประโยชน์ของส่วนรวมด้วย (อาริยา เสวตามร์, 2542: 67) เห็นได้จากประวัติของชุมชนที่วัดตะโหนดมีบทบาทสำคัญในการพัฒนาชุมชนตั้งแต่อดีตจนถึงปัจจุบัน ดังนั้น การไปวัดจึงเป็นการสร้างรักษาความสัมพันธ์ทางสังคมและการแลกเปลี่ยนซึ่งกันและกันอีกด้วย (Bunnag, 1973: 178-186 Terweil, 1994: 216-217 อ้างถึงใน อาริยา เสวตามร์, 2542: 26)

พื้นที่ของวัดตะโหนดถือได้ว่าเป็นพื้นที่สาธารณะของชุมชนที่เป็นที่ยอมรับทั้งภายในชุมชนและภายนอกชุมชน มีพัฒนาการมายาวนานจนถึงระดับสูงสุดในปัจจุบัน คือพัฒนาเป็นสถานวัดตะโหนด โดยสถานวัดตะโหนดเป็นสถานที่ที่เปิดโอกาสให้ชาวบ้านได้พบปะและทำงานร่วมกัน ทั้งในกิจกรรมทางศาสนาและกิจกรรมของชุมชน

สถานวัดตะโหนดมีลักษณะพิเศษภายในตัวที่ส่งเสริมศักยภาพในการสื่อสารคือ ตามบริบทและวัฒนธรรมของสังคมไทย วัดเป็นพื้นที่สาธารณะของชุมชนอยู่แล้ว ทุกคนในชุมชนรู้สึกเป็นเจ้าของร่วมกัน คนที่เข้ามาในวัดจะต้องประพฤติดี คิดดี สำนวมน และงดอบายมุขและสิ่งบันเทิงต่าง ๆ ผู้วิจัยได้ทำการเปรียบเทียบบรรยากาศระหว่างการพูดคุยและประชุมในวัดตะโหนดกับบรรยากาศการประชุมของชมรมชาวประมงอำเภอเขาชัยสน-อำเภอบางแก้ว ซึ่งใช้บ้านของประธานชมรมเป็นที่ประชุม เมื่อวันที่ 30 สิงหาคม 2545 พบว่ามีความแตกต่างกัน กล่าวคือหากเป็นภายในวัด ชาวบ้านจะไม่รู้สึกอึดอัดที่จะใช้เวลาอยู่ภายในวัดนาน ๆ เนื่องจากวัดเป็นพื้นที่สาธารณะของชุมชน ในขณะที่เมื่อสถานที่ประชุมเป็นที่พักอาศัย จะมีสิ่งรบกวนเกิดขึ้น เช่น กิจกรรมภายในบ้านของสมาชิกคนอื่น ๆ ในครอบครัวที่คอยรบกวนสมาธิ นอกจากนี้ กิจกรรมต่าง ๆ ที่เกิดขึ้นในชุมชนตะโหนด โดยเฉพาะอย่างยิ่งภายในวัดตะโหนด เช่น การประชุม การดูงาน การเตรียมงานเทศกาลต่าง ๆ งานศพ งานประเพณีประจำปี ทำให้การสื่อสารและการประชาสัมพันธ์เป็นไปได้ด้วยดี ซึ่งการสื่อสารและกิจกรรมต่างส่งเสริมซึ่งกันและกัน กล่าวคือ เมื่อมี

กิจกรรมต่าง ๆ เกิดขึ้นภายในวัด จะเกิดการสื่อสารระหว่างคนทำกิจกรรมร่วมกัน รวมถึงผู้ทำกิจกรรมได้มีโอกาสสื่อสารกับชาวบ้านทั่วไปที่ไม่ได้เข้าร่วมแต่แวะเวียนมาที่วัดเป็นประจำ ทำให้พบเห็น ชี้มซับ และเกิดการเรียนรู้ เข้าใจ และให้การยอมรับสนับสนุนสิ่งที่ตัวแทนชุมชนทำด้วย ในทางกลับกัน การสื่อสาร เช่น การพูดคุยที่เกิดขึ้นเป็นประจำจนเป็นกิจวัตรของชุมชนตะโหนดมิได้เป็นเพียงเหตุการณ์ทางสังคม (social events) เท่านั้น หากแต่ยังเป็นช่องทางในการเชื่อมโยงให้สมาชิกในชุมชนเข้ามาร่วมในกิจกรรมของชุมชน ทำให้ชุมชนสามารถรักษาการเชื่อมร้อยคนและการพัฒนาให้คงอยู่ต่อไป ดังที่วรรณ ขุนจันทร์ แกนนำอาวุโสของสภาลานวัดตะโหนด (สัมภาษณ์, 19 ธันวาคม 2544) ได้กล่าวถึงกิจกรรมที่เกิดขึ้นอย่างต่อเนื่องในชุมชนว่า “ต้องทำกิจกรรมอยู่เรื่อย ๆ เพื่อให้คนในชุมชนได้เห็นภาพของการร่วมกันทำงานว่า พอได้มีการทำอะไรร่วมกันแล้ว มันเกิดผลดีอย่างไรบ้าง ถือเป็น การปลูกศรัทธาในชุมชนอย่างหนึ่ง”

นอกจากนี้ ผู้วิจัยยังพบว่า ความเป็นชุมชนของชุมชนตะโหนดสอดคล้องกับข้อเขียนของเจเรมี เคมป์ (Kemp 1991: 320-326 อ้างถึงใน อานันท์ กาญจนพันธุ์ 2544: 30) ที่ได้สรุปไว้ว่า ความเป็นชุมชนไม่ได้จำกัดอยู่เฉพาะขอบเขตของหมู่บ้าน ในอดีตไม่มีหมู่บ้านที่เป็นหน่วยการปกครองพื้นที่ตามแบบที่รัฐจัดตั้งขึ้นเสียด้วยซ้ำไป หากความเป็นชุมชนหมายถึงลักษณะของเครือข่ายของความสัมพันธ์ที่กว้างขวางบนพื้นฐานของความสัมพันธ์แบบเครือญาติและแบบอุปถัมภ์ ซึ่งจากการระดมความคิดเห็นของตัวแทนชาวบ้านชุมชนตะโหนดจำนวน 14 คนในเวทีระดมความคิดเห็นเมื่อวันที่ 23 พฤษภาคม 2546 ที่ประชุมกล่าวถึงความเป็นชุมชนตะโหนดว่า ในอดีตนั้น คำว่า ชุมชนตะโหนด หมายถึง กลุ่มคนที่อาศัยอยู่ในพื้นที่ตั้งแต่ตลาดแม่ขีร์ ริมถนนเพชรเกษม เข้ามาจนถึงพื้นที่ตำบลตะโหนดในปัจจุบัน ต่อมา เมื่อทางราชการได้มีการแบ่งหน่วยการปกครองของอำเภอตะโหนดออกเป็น 3 ตำบล ได้แก่ ตำบลแม่ขีร์ ตำบลคลองใหญ่ และตำบลตะโหนดแล้ว คนจึงเปลี่ยนการเรียกกลุ่มคนเหล่านั้นตามตำบลที่พวกเขาอาศัย เช่น คนแม่ขีร์ คนคลองใหญ่ และคนตะโหนด อย่างไรก็ตาม ที่ประชุมกล่าวว่า ในกรณีของตำบลตะโหนดซึ่งประกอบด้วยหมู่บ้านจำนวน 12 หมู่บ้านนั้น ในปัจจุบัน พวกเขาไม่ถือว่ากลุ่มคนในทุกหมู่บ้านในตำบลจะเป็น “คนตะโหนด” ทั้งหมด แต่พวกเขามองว่า ชุมชนตะโหนดในปัจจุบัน หมายถึง ชุมชนรอบวัดตะโหนดเป็นหลัก ดังนั้น ชาวบ้านในหมู่ที่ 6 7 8 และหมู่ที่ 10 ซึ่งอยู่ห่างไกลศูนย์กลางของชุมชนและแทบจะไม่มีปฏิสัมพันธ์หรือทำกิจกรรมร่วมกันเท่าไรนัก จึงไม่ใช่ “คนตะโหนด” ในความหมายของที่ประชุม นอกจากนี้ ที่ประชุมยังกล่าวอีกว่า หากคนตะโหนดออกไปพบคนภายนอก พวกเขาจะเรียกตัวเองว่า คนตะโหนด แต่หากอยู่ภายในตำบล พวกเขาจะเรียกตัวเองตามหมู่บ้านที่ตนอาศัยอยู่ เช่น คนบ้านโพธิ์ คนป่าพงส์ และคนในโป๊ะ สอดคล้องกับข้อสรุปของอานันท์

กาญจนพันธุ์ (2544: 56-59) ซึ่งได้ศึกษาความเป็นชุมชนผ่านมุมมองของผู้รู้ท้องถิ่น ชี้ให้เห็นชัดเจนว่า ความเป็นชุมชนเกี่ยวข้องกับอุดมการณ์อำนาจและความสัมพันธ์ทางสังคม ซึ่งมีทั้งความกลมกลืนและความขัดแย้ง เปลี่ยนแปลงได้และสามารถผลิตซ้ำและผลิใหม่ได้ ไม่ใช่เป็นอุดมคติ และไม่ใช่เป็นเรื่องของหน่วยที่ติดกับพื้นที่อย่างตายตัว แต่ปรากฏอยู่ในขอบเขตหลายระดับ ตั้งแต่ครอบครัว หมู่บ้าน จนถึงเครือข่ายที่กว้างขวางซึ่งอาจจะซ้อนกันอยู่ได้ ขณะเดียวกัน ความเป็นชุมชนก็ไม่ใช่หน่วยอิสระที่อยู่โดดเดี่ยว หากดำรงอยู่ในความสัมพันธ์กับสังคมภายนอก ทั้งรัฐและตลาด โดย Charles Tilly (1974 อ้างถึงใน อานันท์ กาญจนพันธุ์ 2544: 57) ได้ชี้ว่า ความเป็นชุมชนสามารถเกิดขึ้นที่ใดก็ได้ ทั้งนี้ขึ้นอยู่กับเงื่อนไขหลายประการ แต่ที่สำคัญ คือ การมีส่วนร่วมในการควบคุมและจัดการทรัพยากรเมื่อต้องเผชิญกับการขัดแย้งภายนอก

สรุปได้ว่า ฐานเครือข่ายทางสังคมของชุมชนตะโหนดเกิดขึ้นจากความเป็นเครือญาติที่มีอยู่สูง การเคารพนับถือในสิ่งศักดิ์สิทธิ์เดียวกัน คือ ทวดหัวช้าง และการมีประเพณีประจำชุมชนสายสัมพันธ์ดังกล่าวนี้ถูกทำให้แน่นแฟ้นจากการมีปฏิสัมพันธ์แบบเห็นหน้ากันเป็นประจำและต่อเนื่อง โดยอาศัยกลไกขับเคลื่อน คือ วัดตะโหนดในฐานะที่เป็นสถานที่กลางของชุมชนและศาลานวัดตะโหนดในฐานะที่เป็นองค์กรแกนนำของชุมชนที่ได้เปิดพื้นที่สาธารณะและโอกาสให้คนในชุมชนได้เข้ามาพบปะและทำกิจกรรมร่วมกัน นอกจากนี้ ประเด็นที่น่าสนใจของชุมชนตะโหนด คือ พัฒนาการของเครือข่ายทางสังคมมีความเข้มข้นและเป็นระบบมากขึ้นเรื่อยๆ โดยเริ่มจากยุคอดีตที่มีการรวมตัวกันอย่างไม่เป็นทางการในประเด็นการดำรงชีวิตทั่วไปของคนในชุมชนในอดีต จนประสพการณ์ที่สังสรรค์ก่อกองเกิดการรวมตัวกันเป็นองค์กรชุมชนที่เป็นทางการ มีการแบ่งบทบาทหน้าที่กันทำงาน และมีการขยายเครือข่ายและสืบทอดอุดมการณ์และความรู้ โดยเน้นการเสริมสร้างและพัฒนาศักยภาพของชุมชนให้สามารถรับมือกับผลกระทบจากภายนอกที่เข้ามาอย่างรวดเร็วตามยุคสมัยที่เปลี่ยนแปลงไปได้ ถือได้ว่าฐานเครือข่ายทางสังคมของชุมชนตะโหนดมีความแข็งแกร่งสูง และเป็นปัจจัยสำคัญอีกประการหนึ่งที่ส่งผลดีต่อการจัดการป่าชุมชนเขาหัวช้าง ซึ่งต้องอาศัยการเคารพกติกาชุมชนและการมีส่วนร่วมจากคนในชุมชน

2.3 ระบบความรู้ ระบบความรู้เป็นองค์ประกอบที่สำคัญมากที่เป็นสิ่งตัดสินว่า ชุมชนสามารถเผชิญปัญหาและอุปสรรคได้เพียงไหน ชุมชนที่อยู่มานานในท้องถิ่นส่วนใหญ่จะมีการพัฒนาชุดความรู้ของตนเองขึ้นมาเพื่อการดำรงชีวิต ยิ่งชุมชนสามารถเรียนรู้ ปรับตัว รับความรู้ใหม่ๆ จากภายนอกมาต่อยอดกับความรู้เดิมที่มีอยู่ได้มาก ชุมชนนั้นจะยิ่งเข้มแข็งมาก (สีลาภรณ์ บัวสาย, 2547: 20)

ประเด็นที่ควรพิจารณาในหัวข้อนี้มีอยู่ 3 ประเด็น คือ ลักษณะของความรู้ของชุมชน กระบวนการสร้างและถ่ายทอดความรู้ของชุมชน และการจัดการความรู้เพื่อเป็นพลังในการพัฒนาชุมชน

2.3.1 ลักษณะของความรู้ของชุมชน

2.3.1.1 ความสัมพันธ์ของความรู้กับบริบทฐานทรัพยากร ความรู้ของชุมชนเป็นความรู้ที่ถูกสร้างขึ้นเพื่อรับใช้การสร้างความปลอดภัย หลักประกันความมั่นคงให้กับชีวิต คนที่อยู่ในบริบทสิ่งแวดล้อมแบบใด จะพัฒนาระบบความรู้ขึ้นมาใช้เพื่อตอบสนองความจำเป็นในการยังชีพ ไม่ว่าจะเป็นการประกอบอาชีพ การจัดหาปัจจัยสี่ต่างๆ ชาวบ้านในชนบทไทยในทุกที่มีทุนเดิมของความรู้เหล่านี้อยู่ จึงอยู่รอดมาได้ (สีลาภรณ์ บัวสาย, 2547: 21) สอดคล้องกับข้อสรุปนิธิ เอียวศรีวงศ์ (2547: 43-47) ที่กล่าวไว้ว่า ความรู้ของชุมชนหรือความรู้ของท้องถิ่นนั้นมีลักษณะเป็นความรู้ในเชิงปฏิบัติเพื่อตอบปัญหาในเชิงปฏิบัติ เช่น การทำนา การอยู่อาศัย การทำมาหากิน มีมุมมองจากศาสนธรรม เช่น เมื่อนำความรู้ไปใช้ ต้องใช้ในเชิงเมตตา เอื้อเพื่อเอื้อแผ่ ไม่ใช่เพื่อการแข่งขัน เป็นความรู้ที่ใช้ตอบปัญหาเฉพาะในท้องถิ่นมากกว่าที่จะเป็นความรู้สากลหรือความรู้เชิงทฤษฎี รวมทั้งเป็นความรู้ที่ไม่เป็นลายลักษณ์อักษร แต่ฝังอยู่ในประเพณี วัฒนธรรมและวิถีชีวิตของคน

จากการศึกษาและวิเคราะห์กระบวนการเรียนรู้ของชุมชนตะโหนดตั้งแต่ยุคอดีต พบว่า บริบทที่ก่อเกิดความรู้ของชุมชนตะโหนดนั้นมีฐานสำคัญอยู่ในภาคการเกษตรและอาศัยทรัพยากรชีวภาพ ตลอดจนดินฟ้าอากาศของเขตร้อนซึ่งมีความหลากหลายทางพันธุ์พืชสูง โดยชุมชนตะโหนดได้สร้างและพัฒนาระบบความรู้ที่ใช้ในการดำรงชีวิตอยู่ในบริบทของชุมชนที่พึ่งพิงทรัพยากรป่า โดยอาศัยผลผลิตจากป่าในการยังชีพ การรักษาโรค ในขณะที่ยังไม่มีเทคโนโลยีหรือเครื่องมือช่วยในการทำมาหากิน นอกจากแรงงานคนเท่านั้น ความรู้ที่สร้างขึ้นจึงเป็นความรู้ที่ใช้อยู่กับป่า และมีมุมมองของศาสนธรรม ได้แก่ ความเมตตา ความเอื้ออาทร ความยุติธรรม และความพอเพียงเพื่อใช้ในการแบ่งสรรผลผลิตจากป่าระหว่างคนในชุมชนด้วยกัน เช่น การแบ่งสรรพื้นที่ทำนํ้ามันยาง การแจกจ่ายเนื้อหมูป่าให้กับคนทั้งหมู่บ้าน และหากใครมาช่วยฆ่าแหละเนื้อ จะได้รับส่วนแบ่งไปมาก หรือหากแบ่งเนื้อให้หญิงตั้งครรภ์ต้องให้เพิ่มอีกเท่าตัวเพื่อให้เด็กในครรภ์ด้วย (วรรณ ขุนจันทร์ (สัมภาษณ์), 30 เมษายน 2545) ต่อมาเมื่อมีคนในชุมชนมากขึ้น มีการเผชิญกับภาวะสงคราม ภัยธรรมชาติ ชุมชนเกิดการเรียนรู้ที่จะสร้างความมั่นคงให้กับตนเอง จึงเริ่มทำนา ทำสวนยางพารา ทำให้ต้องมีการบุกเบิก พื้นที่ป่า แต่เนื่องจากการเกษตรดังกล่าวยังเป็นการพึ่งพิงทรัพยากรป่าเช่นเดิม แต่เปลี่ยนรูปแบบไปเท่านั้น ประกอบกับชุดความเชื่อที่มีต่อสิ่ง

ศักดิ์สิทธิ์และสัตว์ร้ายที่คุ้มครองป่าที่ถูกถ่ายทอด เล่าขานสืบต่อกันมา ทำให้ชาวบ้านต้องจำกัดตนเองในการบุกรุกถางป่า และเมื่อเข้าสู่ยุคปัจจุบันที่ชุมชนชนบทไทยรวมถึงชุมชนตะโหนดอยู่ภายใต้การควบคุมโดยนโยบายของรัฐ แม้ว่าการประกอบอาชีพเกษตรกรรมจะมีขนาดใหญ่ยิ่งขึ้นเพื่อทำการค้าตามนโยบายด้านเศรษฐกิจของประเทศ ชุมชนตะโหนดก็ยังคงดำรงชีวิตแบบพึ่งพิงทรัพยากรป่าเช่นเดิม หากแต่นโยบายของรัฐและกระแสโลกาภิวัตน์ส่งผลกระทบต่อทรัพยากรและบริบทของชุมชนเปลี่ยนแปลงและถูกดึงไปรับใช้ปัจจัยภายนอกมากขึ้น ส่งผลให้ชุดของความรู้ของชุมชนตะโหนดที่มีผู้ใช้ประโยชน์และถ่ายทอดสืบต่อๆ กันมาตั้งแต่อดีต เช่น การเลือกพืชสมุนไพรในป่ามาเป็นยารักษาโรค การสงวนพื้นที่ป่าเพื่อเป็นแหล่งต้นน้ำของชุมชน การทำนบแม้วหรือธนาคารน้ำเพื่อชะลอการไหลของน้ำจากเทือกเขาบรรทัด มีแนวโน้มจะหมดคุณค่าและคุณประโยชน์ที่เคยมี

อย่างไรก็ตาม ชุมชนตะโหนดยังมีชุดความรู้อีกชุดหนึ่งที่มาช่วยขับเคลื่อนชุมชนเพื่อฟื้นฟูความรู้ที่อิงกับฐานทรัพยากรและความรู้ในการทำมาหากิน ชุดความรู้ดังกล่าว คือ ความรู้ด้านสังคมวัฒนธรรม ซึ่งเป็นความรู้ที่เกี่ยวกับเครือข่ายความสัมพันธ์ทางสังคมและวัฒนธรรมของชุมชน

2.3.1.2 ความรู้ด้านสังคมวัฒนธรรม ถือเป็นความรู้ที่มีพลังมากในการขับเคลื่อนการเปลี่ยนแปลงในชุมชน ได้แก่ ความรู้เกี่ยวกับเครือข่ายความสัมพันธ์ทางสังคมและวัฒนธรรมของคนในชุมชน ความรู้ประเภทนี้มีเฉพาะ “คนใน” ชุมชนเท่านั้น เช่น ใครเป็นแกนหลักที่มีอิทธิพลต่อความคิดของคนในชุมชน ใครจะเป็นคนที่ว่ากล่าวตักเตือน ตัดสินข้อพิพาทต่างๆ ในชุมชนได้ ใครมีสายสัมพันธ์กับตระกูลไหน เครือญาติสัมพันธ์หรือขัดแย้งกันอย่างไร

ตั้งแต่ยุคอดีตมานั้น ในขณะที่ความรู้ที่อิงกับฐานทรัพยากรและความรู้ในการทำมาหากินของชุมชนตะโหนดกำลังถูกสร้าง สะสมและถ่ายทอดกันอยู่นั้น สังคมของชุมชนนี้ได้พัฒนาโครงสร้างทางสังคม วิธีทางวัฒนธรรมของคนในชุมชน และจัดความสัมพันธ์ในการอยู่ร่วมกันควบคู่กันไปด้วย เมื่อกาลเวลาผ่านไป ความรู้ด้านสังคมวัฒนธรรมนี้ได้ถูกสืบทอดมาสู่คนรุ่นหลัง ซึ่งส่วนหนึ่งสืบทอดกันมาแบบ “อยู่ไปก็รู้เอง” ซึ่งการพัฒนาชุมชนในทุกยุคสมัยของชุมชนได้อาศัยความรู้ชุดนี้ในการขับเคลื่อนชุมชนไปด้วย เช่น หากจะเกณฑ์แรงงานคนในชุมชนไปช่วยกันสร้างอาคารเรียน จะต้องปรึกษาหรือเชิญใครในชุมชนที่มีอิทธิพลทางความคิดหรือมีบารมีในการขอระดมความร่วมมือ ดังจะเห็นได้จากประวัติของชุมชนที่ผู้นำหรือแกนนำชุมชนได้นำความรู้ชุดนี้ไปใช้ในการระดมความร่วมมือจากชุมชน เนื่องจากผู้นำเหล่านั้นตระหนักในความสำคัญของความรู้ชุดนี้เป็นอย่างดี

ในยุคปัจจุบัน อิทธิพลของนโยบายรวมศูนย์อำนาจของรัฐและกระแสทุนนิยมและบริโภคนิยมที่มากับกระแสโลกาภิวัตน์เข้ามาคุกคามชุมชนชนบทซึ่งรวมถึงชุมชนตะโหนด จนทำให้ความรู้ชุดที่อิงกับฐานทรัพยากรและการทำมาหากินกำลังจะหมดคุณค่าและคุณประโยชน์ “คนใน” ชุมชนโดยเฉพาะอย่างยิ่งแก่นนำชุมชนได้เล็งเห็นถึงปัญหาที่เกิดขึ้นนี้ จึงนำความรู้ด้านสังคมวัฒนธรรมมาใช้ระดมความร่วมมือจากชุมชนในการฟื้นฟูความรู้ที่อิงกับฐานทรัพยากร ดังเช่นกรณีของศาลานวัดตะโหนดที่ส่งเสริมความรู้ด้านสังคมวัฒนธรรมของชุมชนตะโหนดมาเป็นเวลานาน จนมองเห็นโครงสร้างทางสังคมของชุมชน สายสัมพันธ์ของคนในชุมชน รวมถึงความสัมพันธ์และความขัดแย้งในชุมชน และนำเอาความรู้เหล่านี้มาใช้ขับเคลื่อนการทำงานพัฒนาชุมชน ซึ่งถือได้ว่า ศาลานวัดตะโหนดประสบความสำเร็จในการนำความรู้ด้านสังคมวัฒนธรรมมาใช้ จะเห็นได้จากการให้ความศรัทธาและยอมรับจากคนในชุมชนด้วยกัน รวมทั้งเครือข่ายความสัมพันธ์ในชุมชนที่มีความแน่นแฟ้นมากขึ้นและขยายผลได้เป็นวงกว้างขึ้นในชุมชน สอดคล้องกับข้อสรุปของสีลาภรณ์ บัวสาย (2547: 22-23) ที่กล่าวไว้ว่า ความรู้ด้านนี้มีนัยยะที่สำคัญมาก หากต้องการทำงานพัฒนาชุมชนที่ขับเคลื่อนด้วยพลังจากภายใน ซึ่งเมื่อประสบความสำเร็จ จะได้รับการยอมรับที่กว้างขวางและเกิดผลจริงและยั่งยืน

2.3.2 กระบวนการสร้างและถ่ายทอดความรู้ของชุมชน ชุมชนที่ตั้งถิ่นฐานในระบบนิเวศและฐานทรัพยากรแบบใดก็ตาม มักจะสร้างความรู้จากการลองผิดลองถูก และสรุปบทเรียนจากปัญหาที่พบในการดำรงชีวิตบนฐานทรัพยากรนั้นๆ ความสามารถในการอยู่รอดได้ของคนในชุมชนขึ้นอยู่กับความสามารถในการสร้างชุดความรู้เพื่อใช้ในการจัดการกับการทำมาหากินบนฐานทรัพยากรหรือจัดการกับปัญหาธรรมชาติที่มากับระบบนิเวศที่แวดล้อมพวกเขา ชุดความรู้ของชุมชนมีลักษณะพิเศษที่สำคัญ คือ เป็นชุดความรู้ที่ถูกกลั่นกรองและตกผลึกมาอย่างดีแล้ว เกิดจากการลงมือทำจริง ลองผิดลองถูก และสรุปเป็นบทเรียน เป็นการเรียนจากการ “ปฏิบัติ” โดยการสังเคราะห์ความรู้ของชุมชนที่เกิดจากการแลกเปลี่ยนความรู้ระหว่างกัน และการถ่ายทอดความรู้ของชุมชนเกิดขึ้นในลักษณะของการแลกเปลี่ยนเรียนรู้บทเรียนหรือประสบการณ์ของคนที่เคยทำมาก่อน (สีลาภรณ์ บัวสาย, 2547: 23-24) นอกจากนี้ ความรู้ของชุมชนโดยเฉพาะอย่างยิ่งด้านโครงสร้างทางสังคมและวัฒนธรรมของท้องถิ่น มักจะถูกถ่ายทอดผ่านกลไก คือ สถาบันศาสนา เช่น วัดในศาสนาพุทธ มัสยิดในศาสนาอิสลาม ผู้นำทางศาสนาจึงมักกลายเป็นผู้นำทางความคิดและความรู้ของชุมชนไปด้วย (สีลาภรณ์ บัวสาย, 2547: 25)

จากการวิเคราะห์กระบวนการเรียนรู้ของชุมชนตะโหนดตั้งแต่ยุคอดีตและความสัมพันธ์ของความรู้กับบริบทของฐานทรัพยากรในหัวข้อที่ผ่านมาข้างต้น พบว่า ชุมชนตะโหนดได้

สร้างและพัฒนาระบบความรู้ที่ใช้ในการดำรงชีวิตอยู่ในบริบทของชุมชนที่พึ่งพิงทรัพยากรป่าเป็นหลัก ได้แก่ การอาศัยผลผลิตจากป่ามาใช้ในการยังชีพในยุคเริ่มตั้งถิ่นฐาน ต่อมามีการทำนา ทำสวนยางพารา และทำสวนผลไม้มาจนถึงยุคปัจจุบัน ชุดความรู้ที่ชุมชนตะโหนดสร้างขึ้นมาจึงเป็นความรู้ที่ใช้ในชุมชนเกษตรกรรมที่ตั้งอยู่บนที่ราบเชิงเขา เช่น การเลือกพืชสมุนไพรในป่ามาเป็นยา รักษาโรค การสงวนพื้นที่ป่าเพื่อเป็นแหล่งต้นน้ำของชุมชน การทำนบแม่หวหรือธนาครน้ำเพื่อชะลอการไหลของน้ำจากเทือกเขาบรรทัด การนำส่วนต่างๆ ของพืชมาประกอบอาหาร การล่าสัตว์ป่าและการจับสัตว์น้ำ การเก็บน้ำผึ้ง การเก็บน้ำมันยาง การเก็บสะตอป่า รวมไปถึงความสัมพันธ์ของลมฟ้าอากาศกับการประกอบอาชีพเกษตรกรรม ดังที่พระครูสุนทรภิกขานุโยค ประธานสภาลานวัดตะโหนด (สัมภาษณ์, 7 พฤษภาคม 2545) ได้กล่าวว่า “ชาวบ้านจะสังเกตยอดไม้บนเขาหัวช้างซึ่งถือว่าเป็นกรมอุตุนิยมวิทยาของชุมชน เช่น ยอดไม้ของต้นตะเคียนหิน ถ้ายอดไม้นี้ผลิบเป็นสีแดง แสดงว่าฝนกำลังจะแล้ง ชาวบ้านที่ทำสวนยางพาราก็จะเตรียมเบิกหน้ายาง”

ตัวอย่างของชุดความรู้ที่อิงกับฐานทรัพยากรของชุมชนตะโหนดเหล่านี้เป็นชุดความรู้ที่ถูกกลั่นกรองและตกผลึกมาอย่างดีแล้ว เกิดจากการลงมือทำจริง ลองผิดลองถูก และสรุปเป็นบทเรียน และการถ่ายทอดความรู้เป็นไปในลักษณะของการแลกเปลี่ยนเรียนรู้บทเรียนหรือประสบการณ์ของคนที่เคยทำมาก่อนภายในครอบครัวไปจนถึงการแลกเปลี่ยนกันภายในชุมชนซึ่งมีลักษณะเป็นชุมชนเครือญาติและชุมชนเกษตรกรรมที่ต้องอาศัยการทำงานเป็นกลุ่ม ดังที่ชื่อนภมล ชุนจันทร์ (สัมภาษณ์, 24 กรกฎาคม 2545) ได้ให้ความเห็นถึงการสืบทอดความรู้และบทบาทหน้าที่ของคนในชุมชน โดยยกกรณีของ วรณ ชุนจันทร์ ปราชญ์ชาวบ้านรุ่นอาวุโสที่มีความรู้ด้านสมุนไพรที่วางมือในการเป็นหมอสสมุนไพรว່ว่า “ถ้าลุงวรณเก็บความรู้และรับหน้าที่นี้อยู่คนเดียวคนอื่นก็จะไม่สนใจที่จะทำต่อ ลุงวรณมองเห็นประเด็นนี้จึงวางมือเพื่อให้เกิดคนอื่นที่มีความรู้ความสามารถในเรื่องนี้มาทำงานต่อ โดยวิธีการเรียนรู้ของคนรุ่นใหม่จะใช้วิธีเข้าหาคนรุ่นเก่าเพื่อซักถามและสังเกต ในขณะที่คนรุ่นเก่าจะมีวิธีสอนเพื่อสืบทอดความรู้ด้วยการใช้งานให้คนรุ่นใหม่ได้ทดลองทำจริง”

ส่วนชุดความรู้ด้านสังคมวัฒนธรรมได้ถูกสืบทอดมาสู่คนรุ่นหลังในแบบ “อยู่ไปก็รู้เอง” ควบคู่ไปกับการถ่ายทอดผ่านกลไกของชุมชน คือ สถาบันศาสนา ซึ่งในที่นี้หมายถึงวัดตะโหนด จากประวัติของชุมชน จะเห็นได้ว่า ตั้งแต่อดีต เจ้าอาวาสวัดตะโหนดมีบทบาทสำคัญในการเป็นผู้นำทางความคิดและความรู้ชุดนี้ โดยวัดตะโหนดได้เป็นแหล่งเรียนรู้และถ่ายทอดประเพณีวัฒนธรรมของชุมชน ความเป็นไปของชุมชน ข้อมูลข่าวสารความเคลื่อนไหวภายในและภายนอกชุมชน ผ่านกิจกรรมของชุมชนและพิธีกรรมทางศาสนาที่จัดขึ้นในวัดเป็นประจำ จนมาถึง

ปัจจุบัน วัดตะโหนดยังคงทำหน้าที่เป็นแหล่งเรียนรู้และถ่ายทอดความรู้ชุดนี้ได้เป็นอย่างดี แม้ว่าผู้นำชุมชนซึ่งในอดีตหมายถึงผู้นำทางศาสนาที่เป็นปัจเจกชนได้พัฒนามาเป็นผู้นำชุมชนในรูปแบบขององค์กรชุมชน คือ สภากาชาด ตะโหนดแล้วก็ตาม

2.3.3 การจัดการความรู้เพื่อเป็นพลังในการพัฒนาชุมชน

5.3.3.1 การจัดการความรู้โดย “คนใน” ชุมชนที่สามารถอยู่รอดมาได้ด้วยดีและจัดการตนเองได้ มักเป็นชุมชนที่สามารถจัดการความรู้ของตนเองได้ มีการนำเอาความรู้ที่สั่งสมถ่ายทอดสืบต่อกันมาปรับใช้กับสถานการณ์ใหม่ๆ และมีการเรียนรู้เพื่อปรับหรือต่อยอดกับความรู้ที่มีผู้เชี่ยวชาญมาแนะนำ จนเป็นความรู้ชุดที่ชาวบ้านสามารถใช้ได้ (สีลาภรณ์ บัวสาย, 2547: 26)

กรณีของชุมชนตะโหนดในยุคปัจจุบัน องค์กรภายนอกเข้ามาปฏิบัติสัมพันธ์ในเชิงการแลกเปลี่ยนเรียนรู้ร่วมกันกับชุมชน เช่น การทำวิจัยด้านชุมชน ทำให้ชุมชนตะโหนดได้รับความรู้ใหม่ๆ มาปรับใช้หรือต่อยอดเข้ากับความรู้เดิมของชุมชน แล้วนำมาใช้ในงานพัฒนาชุมชนด้านต่างๆ โดยเฉพาะอย่างยิ่งการจัดการป่าชุมชนเขาหัวช้าง ที่ได้แตกแขนงประเด็นการจัดการออกไปได้กว้างยิ่งขึ้น จะเห็นได้จากการเข้ามาทำวิทยานิพนธ์ของธัญวรรณ นนทพุทธิ และปาริฉัตร วงศ์พานิช ที่ต่อยอดความรู้ด้านการจัดการท่องเที่ยวเชิงนิเวศและการจัดทำเส้นทางศึกษาธรรมชาติในป่าชุมชนเขาหัวช้างให้กับชุมชน การเข้ามาทำโครงการนำร่องเพื่อส่งเสริมการมีส่วนร่วมของประชาชนในการจัดการทรัพยากรธรรมชาติและสิ่งแวดล้อมลุ่มน้ำทะเลสาบสงขลาที่ส่งผลให้ชุมชนตะโหนดขยายงานการจัดการทรัพยากรธรรมชาติ จากมุ่งเน้นการจัดการป่าเพียงอย่างเดียวในช่วงแรกมาสู่การจัดการน้ำและการจัดการดินด้วยในเวลาต่อมา การที่อาจารย์และนักศึกษาหลักสูตรสิ่งแวดล้อมศึกษาดังกล่าว ร่วมกับคณะกรรมการป่าชุมชนเขาหัวช้าง สภากาชาด ตะโหนด และศูนย์ศึกษาและพัฒนาวนศาสตร์ชุมชนที่ 15 จัดค่ายเยาวชนกับสิ่งแวดล้อมให้กับนักเรียนโรงเรียนประชาบำรุงเพื่อให้นักเรียนได้เรียนรู้ทรัพยากรธรรมชาติและระบบนิเวศในชุมชนของตนเองและเกิดจิตสำนึกในการอนุรักษ์ทรัพยากรท้องถิ่น ได้มีส่วนช่วยขยายความรู้ในการจัดการป่าและถ่ายทอดอุดมการณ์ของคนรุ่นเก่าและคนรุ่นกลางในชุมชนไปสู่เด็กรุ่นใหม่ในชุมชนรวมทั้งการเข้ามาทำวิจัยด้านการประเมินมูลค่าทางเศรษฐศาสตร์ของป่าชุมชนเขาหัวช้างของอาจารย์จากคณะกรรมการจัดการสิ่งแวดล้อม มหาวิทยาลัยสงขลานครินทร์ เป็นการให้ความรู้ใหม่แก่ชุมชน ซึ่งชุมชนยังไม่เคยได้เรียนรู้มาก่อนและชุมชนสามารถนำความรู้ใหม่มาประยุกต์ใช้กับปัญหาในบริบทของการดำรงชีวิตของพวกเขาได้ต่อไป ดังที่ ชื่นกมล ขุนจันทร์ (สัมภาษณ์, อ้างถึงใน ชยุต อินพรหม, 2547) ได้กล่าวว่า “เรื่องการวิจัยคิดมูลค่าของไม้ ชาวบ้านไม่เคยรู้ว่าวิธีคิด

แบบนี้ มีการทำแบบนี้ ชาวบ้านจึงคิดต่อว่า แล้วถ้าเอาวิธีนี้มาใช้ในเวลาตัดไม้ยางขาย ไม่ต้องโดนพ่อค้าโกงราคาที่เหมาะสมเป็นไร เรามาคิดว่าไม้ขนาดนี้ อายุเท่านี้ คำนวณออกมาเป็นปริมาตรแล้ว หรือเมื่อตัดออกมาเป็นแผ่นแปรรูป จะขายได้ราคาเท่าไร” สอดคล้องกับความคิดเห็นของ สีลาภรณ์ บัวสาย (2547: 66-72) ที่วิเคราะห์ชุมชนท้องถิ่นไทยในยุคปัจจุบันว่า ชุมชนชนบทไทยมีการพัฒนาขึ้น เกิดจากการที่สถานการณ์ต่างๆ เคลื่อนตัวไปข้างหน้า โดยส่วนหนึ่งเกิดจากการวิจัยด้านชุมชน โดยมีสมมุติฐานว่าชุมชนจะเติบโตแข็งแรงขึ้นได้เมื่อมีคนหน้าใหม่ๆ เข้าไปเป็นเพื่อน ถกเถียงพูดคุยกับเขา โดยมีการนำข้อมูลและการวิเคราะห์อีกชุดหนึ่งเข้าไป เพื่อให้ชาวบ้านแก้ปัญหาได้เก่งขึ้น คือทำให้ชาวบ้านมีเพื่อนใหม่ มีเครือข่ายเพิ่ม จะได้แก้ปัญหาได้อย่างครบวงจร ข้อมูลความรู้อย่างเดียวไม่พอ เพราะชาวบ้านไม่ได้ต้องการแรงงานวิจัย แต่เขาต้องการแก้ปัญหาชีวิต อย่างไรก็ตาม การเติบโตของชุมชนไม่ได้มาจากงานวิจัยอย่างเดียว จริงๆ แล้วส่วนใหญ่มาจากกระแสโลกที่เกิดขึ้น คือ globalization (โลกาภิวัตน์) ที่มาพร้อมกับอีกกระแสที่เรียกว่า localization (ท้องถิ่นนิยม) เกิดเป็นกระแสคู่บน-ล่าง กระแสบนคือกระแสที่เข้ามาครอบงำวิถีของชาติต่างๆ และลดความสำคัญของชาติและชาตินิยม แต่ปฏิกริยาต้านที่เกิดขึ้นพร้อมกันคือการตื่นตัวทางวัฒนธรรมในระดับท้องถิ่นต่างๆ การค้นหาและสร้างอัตลักษณ์ของตัวเองว่าฉันเป็นใคร เพื่อที่จะอยู่ในกระแสที่ความเป็นชาติเริ่มลดความหมายและความสำคัญลงให้ได้

อย่างไรก็ตาม บุญชม เพ็ญจำรัส (สัมภาษณ์, 18 กุมภาพันธ์ 2545) และ กมล ชุนจันทร์ (สัมภาษณ์, 11 เมษายน 2545) กรรมการป่าชุมชนเขาหัวช้างได้สะท้อนให้เห็นว่าความรู้ที่วิทยากรจากภายนอกให้ นั้น สามารถต่อยอดกับสิ่งที่รู้อยู่เดิมได้ แต่ไม่ใช่จะเอามาใช้ในคราวเดียว แต่จะค่อย ๆ ใช้ไปที่ละอย่าง โดยจะเก็บไว้ในสมอง และทุกครั้งที่หน่วยงานหรือองค์กรจากภายนอกเข้ามาเสนอโครงการให้ทำ ชุมชนโดยเฉพาะอย่างยิ่งกลุ่มผู้นำจะมีการพินิจพิจารณาหารือกันก่อนเสมอว่า ควรจะทำหรือไม่และมีการถอดบทเรียนว่าชุมชนจะได้รับผลอย่างไรบ้างหรือควรจะทำเท่าทันเพียงไร

จะเห็นได้ว่า การจัดการความรู้โดยคนในชุมชนตะโหนดนั้น เกิดขึ้นจากคนในชุมชนที่ต้องการช่วยเหลือตนเองต่อยอดเข้ากับความรู้จากคนภายในชุมชนเอง และการเข้ามาของเครือข่ายภายนอกและหน่วยงานภาครัฐไม่ว่าจะเป็นรูปแบบของการทำโครงการในพื้นที่ การเข้ามาดูงาน การจัดการความรู้จนเกิดเป็นชุดความรู้ที่นำไปใช้ได้แสดงออกถึงศักยภาพของชุมชน และทำให้คนในชุมชนรู้จักตัวตนและชุมชนของตนเอง และช่วยให้ชาวบ้านยกระดับความเข้าใจปัญหา สร้างความเข้าใจและความมั่นใจระหว่างคนในชุมชนด้วยกัน และเมื่อได้มีปฏิสัมพันธ์กับคนภายนอก ก็เกิดกำลังใจ คำชื่นชม และมุมมองที่แตกต่างจากคนภายนอก ซึ่ง

สามารถนำมาเป็นพลังสร้างสรรค์เชิงบวกให้แก่ชุมชนในการทำกิจกรรมของชุมชนร่วมกันต่อไป ซึ่งในที่สุด จะทำให้ชุมชนสามารถมีบทบาทเชิงรุกต่อการพัฒนาภายใต้การพัฒนาที่พวกเขาตกเป็นผู้กระทำได้มากขึ้น

2.3.3.2 การจัดการศึกษา จากงานวิจัยในชุดการศึกษากับชุมชนของสำนักงานกองทุนสนับสนุนการวิจัย (สึลาภรณ์ บัวสาย, 2547: 28) พบปรากฏการณ์ที่ชัดเจนของสังคมไทย คือ โรงเรียนได้ทำหน้าที่เป็นกลไกของระบบความรู้จากภายนอกในการสืบทอดสั่งสอนชุดความรู้ที่ไม่สัมพันธ์กับบริบทในชุมชนของผู้เรียนเท่าไรนัก เมื่อคนในชุมชนส่งลูกไปเรียนหนังสือจึงเท่ากับเป็นการส่งเด็กออกไปเรียนชุดความรู้ที่ไม่สามารถช่วยให้เขาสามารถดำรงชีวิตบนฐานทรัพยากรและบริบทเดิมของครอบครัวได้ จนในที่สุดเมื่อจบการศึกษา เด็กต้องไปหางานทำในเมืองเพราะชุดความรู้ที่เรียนมานั้นเหมาะกับบริบทของภาคเมืองมากกว่า กระบวนการจัดการศึกษาจึงกลายเป็นการดึงเอาเด็กออกไปจากชุมชน แทนที่จะสร้างเขาให้เป็นกำลังคนรุ่นใหม่สำหรับการพัฒนาชุมชน

ชุมชนตะโหนดโดยการนำของสภากลานวัดตะโหนดตระหนักถึงปัญหาดังกล่าวเป็นอย่างดี ดังที่ พระครูสุนทรกิจจานุโยค (สัมภาษณ์, 2 พฤษภาคม 2545) ได้ให้ข้อสังเกตว่า “เด็กเดี๋ยวนี้ไม่รู้จักญาติ บรรพบุรุษ เครือญาติ ความสัมพันธ์แบบเครือญาติ ประวัตินบ้านเกิดตัวเอง แต่รู้จักแม่น้ำ ภูเขาของระดับประเทศ ในชุมชนตัวเองกลับไม่รู้ เราจึงคิดกันว่า อยากจะจัดระบบการศึกษาที่ทำให้เด็กรู้จักชุมชนตัวเอง ซึ่งถ้าสอนให้กับแค่สามเณร เด็กผู้หญิงก็ไม่ได้เรียน” สภากลานวัดตะโหนดและโรงเรียนประชาบำรุงจึงได้จัดทำ “หลักสูตรตะโหนดศึกษา” ขึ้นจากการมีส่วนร่วมของชุมชนที่จะสร้างองค์ความรู้ให้กับชุมชนเพื่อชุมชนและโดยชุมชน นับเป็นรูปแบบการจัดการศึกษาสนองตามรัฐธรรมนูญฉบับ พ.ศ. 2540 และสอดคล้องกับพระราชบัญญัติการศึกษา พ.ศ. 2542 ในส่วนของการมีส่วนร่วมของชุมชนในการจัดการศึกษา (สภากลานวัดตะโหนด, 2543: คำนำ)

นอกจากนี้ ในช่วงปี 2545-2547 สนทญา เมืองสุข นางลักษณ รักษะ และ จริยาภรณ์ มาสวัสดิ์ นักศึกษาหลักสูตรสิ่งแวดล้อมศึกษา คณะการจัดการสิ่งแวดล้อม มหาวิทยาลัยสงขลานครินทร์ ได้เข้ามาศึกษาในชุมชนเพื่อทำวิทยานิพนธ์เกี่ยวกับหลักสูตรท้องถิ่น เรื่อง “การมีส่วนร่วมของชุมชนกับโรงเรียนในการสร้างหลักสูตรท้องถิ่น : กรณีศึกษาเรื่องป่าของชุมชน ตำบลตะโหนด อำเภอตะโหนด จังหวัดพัทลุง” “การพัฒนาป่าชุมชนเป็นแหล่งเรียนรู้สำหรับเยาวชน โดยกระบวนการมีส่วนร่วมของชุมชน : กรณีศึกษาป่าชุมชนเขาหัวช้าง ตำบลตะโหนด อำเภอตะโหนด จังหวัดพัทลุง” และ “การบูรณาการหลักสูตรท้องถิ่นเรื่องป่าของชุมชน

โดยการมีส่วนร่วมระหว่างชุมชนและโรงเรียน : กรณีศึกษาโรงเรียนประชาบำรุง ตำบลตะโหมด อำเภอตะโหมด จังหวัดพัทลุง" ตามลำดับ ซึ่งกระบวนการศึกษาวิจัยดังกล่าวซึ่งมีการปฏิบัติกร่วมกันระหว่างโรงเรียนประชาบำรุงกับชุมชนตะโหมด สามารถปรับกระบวนการเรียนการสอนที่ทำให้โรงเรียนซึ่งเป็นกลไกของระบบการศึกษาสมัยใหม่โน้มเข้ามาเรียนรู้เรื่องราวในชุมชนได้ โดยมีกระบวนการสร้างความสัมพันธ์ระหว่างโรงเรียนกับชุมชน คือ การจัดเวทีระดมความคิดระหว่างชุมชนกับโรงเรียน และการทดลองใช้หลักสูตรท้องถิ่นในโรงเรียน ซึ่งสอดคล้องกับบทเรียนจากโครงการวิจัยชุดโครงการการศึกษากับชุมชน ที่มีกระบวนการสร้างความสัมพันธ์ระหว่างชุมชนกับโรงเรียน โดยเริ่มต้นด้วยการปรับฐานคิดของครูให้ยอมรับการดำรงอยู่ของชุดความรู้ชาวบ้าน แล้วจึงจัดเวทีสร้างความสัมพันธ์ระหว่างครูกับชาวบ้านแบบเท่าเทียมกัน และสร้างกิจกรรมร่วมกัน (สีลาภรณ์ บัวสาย, 2547: 28-29) จนในที่สุดชาวบ้านธรรมดาในชุมชนที่มีภูมิปัญญาท้องถิ่นติดตัวอยู่กลายมาเป็นครูภูมิปัญญาของโรงเรียนและนักเรียนกลายมาเป็นเครือข่ายการทำงานรุ่นใหม่ที่สำคัญของชุมชน

สรุปได้ว่า ฐานระบบความรู้ของชุมชนตะโหมดเป็นฐานที่มีความเข้มแข็งพอสมควร กล่าวคือ ชุดความรู้ของชุมชนมีความสอดคล้องกับบริบทฐานทรัพยากรของชุมชน และแม้ว่าชุดความรู้ดังกล่าวกำลังจะถูกทำให้เสื่อมลงด้วยกระแสจากภายนอกชุมชน แต่แกนนำชุมชนได้ใช้ชุดความรู้ด้านสังคมวัฒนธรรมที่สะสมมาตั้งแต่อดีตเข้ามาในการฟื้นฟูให้ชุดความรู้ที่อิงกับฐานทรัพยากรมีความเข้มแข็งขึ้น การฟื้นฟูชุดความรู้ต่างๆ ให้ยังคงสามารถใช้ในการอยู่รอดได้นั้นต้องอาศัยการมีส่วนร่วมของคนในชุมชนด้วย โดยแกนนำชุมชนจึงได้ใช้วัดตะโหมดและสภากานวัดตะโหมด และประเพณี ความเชื่อ และตำนานเรื่องเล่าต่างๆ ของชุมชนเป็นกลไกสถาบันและเครื่องมือในการถ่ายทอดชุดความรู้ของชุมชน ประกอบกับแกนนำชุมชนพยายามจัดการชุดความรู้ของชุมชนให้สามารถปรับใช้กับสถานการณ์ใหม่ๆ ที่เปลี่ยนแปลงไปด้วย โดยพยายามต่อยอดชุดความรู้เดิมของชุมชนเข้ากับความรู้ใหม่ๆ ที่เข้ามาทับซ้อนภายนอกที่เข้ามามีปฏิสัมพันธ์กับชุมชนด้วย พร้อมกับพยายามเชื่อมโยงกับโรงเรียนในชุมชนให้ปรับกระบวนการเรียนการสอนที่ทำให้โรงเรียนซึ่งเป็นกลไกของระบบการศึกษาสมัยใหม่โน้มเข้ามาเรียนรู้เรื่องราวในชุมชนได้ เพื่อสร้างเด็กเหล่านี้ให้เป็นกำลังคนรุ่นใหม่สำหรับการพัฒนาชุมชนไดงั้น การที่ฐานระบบความรู้ของชุมชนตะโหมดมีความเข้มแข็งเช่นนี้สามารถเอื้อประโยชน์ให้การจัดการป่าชุมชนเขาหัวช้างซึ่งเป็นฐานทรัพยากรสำคัญของชุมชนเป็นไปได้ด้วยดี

2.4 ระบบคุณค่าและความเชื่อ ในการยึดโยงเครือข่ายทางสังคมให้สามารถดำรงอยู่ได้ต่อเนื่องยาวนาน ชุมชนจำเป็นต้องสร้างระบบคุณค่าและความเชื่อชุดหนึ่งเพื่อทำหน้าที่เป็นเครื่องมือผู้ร้อยใจของคนที่อยู่ร่วมกันในท้องถิ่นให้ได้ รวมทั้งทำหน้าที่เป็นเครื่องมือกำกับควบคุมพฤติกรรมของคนในกลุ่มให้อยู่ในครรลองที่เป็นที่ยอมรับ และยกระดับจิตวิญญาณความเป็นมนุษย์ให้สูงขึ้น ซึ่งหากกล่าวโดยสาระสำคัญแล้ว นี่คือนิยามหน้าที่ของศาสนานั่นเอง (สีลาภรณ์ บัวสาย, 2547: 30) โดยในที่นี้ได้จำแนกประเด็นของระบบคุณค่าและความเชื่อออกเป็น 2 ประเด็นเพื่อให้เห็นความหมายและหน้าที่ทางสังคม (Social function) ที่สะท้อนให้เห็นพลังของศาสนธรรมได้ชัดเจนยิ่งขึ้น คือ หน้าที่ทางสังคมของระบบคุณค่าและความเชื่อ และการสืบทอดระบบคุณค่าและความเชื่อ

ชุมชนตะโหมดมีสิ่งศักดิ์สิทธิ์และตำนานความเชื่อที่ถูกถ่ายทอดมาด้วยกันหลายเรื่องที่เป็นที่เคารพนับถือและผูกพันของคนในชุมชนทั้งชาวพุทธและชาวมุสลิม เช่น ทวดหัวช้าง พ่อท่านช่วย ตำนานดินลูม และความเชื่อที่เกี่ยวกับการเก็บน้ำผึ้ง หน้าที่ทางสังคมและการสืบทอดระบบคุณค่าและความเชื่อต่างๆ เหล่านี้ สามารถอธิบายได้ดังนี้

2.4.1 หน้าที่ทางสังคมของระบบคุณค่าและความเชื่อ ระบบคุณค่าและความเชื่อทำหน้าที่ที่สำคัญ คือ การจัดความสัมพันธ์ระหว่างคนกับคน และระหว่างคนกับธรรมชาติ เพื่อการดำรงอยู่ร่วมกันอย่างยั่งยืน

ความเชื่อและตำนานต่างๆ ของชุมชนตะโหมด ตามที่ได้อธิบายไว้ในบทที่ 4 ทำให้เข้าใจถึงความผูกพันที่คนในชุมชนมีต่อกันและมีต่อธรรมชาติ ซึ่งโดยทั่วไปเป็นระบบคุณค่าที่เกี่ยวกับความยุติธรรม ความกตัญญู การนอบน้อมถ่อมตน ความซื่อสัตย์สุจริต และศีลธรรมขั้นพื้นฐาน และในส่วนของความสัมพันธ์กับธรรมชาติ เน้นการเคารพในความยิ่งใหญ่ของธรรมชาติ และการยอมรับในพลังอำนาจของธรรมชาติเหนือมนุษย์ ซึ่งระบบคุณค่าเหล่านี้มีความคล้ายคลึงกับชุมชนหรือท้องถิ่นอื่นๆ อย่างไรก็ตาม ชุมชนตะโหมดได้ให้คุณค่ากับคุณลักษณะและพฤติกรรมบางอย่างเป็นพิเศษจนก่อรูปขึ้นเป็นวิถีปฏิบัติหรือธรรมเนียมของคนในชุมชนนี้ เช่น ความเชื่อเกี่ยวกับการเก็บน้ำผึ้งที่ต้องมีพิธีไหว้ไม้ก่อนที่จะมีการเก็บน้ำผึ้ง และเมื่อเก็บน้ำผึ้งเสร็จแล้ว จะมีการตั้งเครื่องสังเวยภูมิเทวดาและสิ่งศักดิ์สิทธิ์ หรือความเชื่อที่มีต่อทวดหัวช้างซึ่งเป็นสิ่งศักดิ์สิทธิ์สิ่งเดียวกันที่ชาวพุทธและชาวมุสลิมในชุมชนตะโหมดเคารพนับถือ แสดงออกถึงเอกลักษณ์ที่โดดเด่นที่ชุมชนพยายามรักษาไว้ ซึ่งความเชื่อ ตำนาน หรือพิธีกรรม รวมไปถึงประเพณีประจำชุมชนต่างๆ เหล่านี้ถือเป็นเครื่องมือในการถ่ายทอดโลกทัศน์ของชุมชนจากคนรุ่นหนึ่งไปสู่คนอีกรุ่นหนึ่งได้

ลักษณะเด่นอีกประการหนึ่งของระบบความเชื่อของชุมชนตะโหนดที่พ้องกับระบบความเชื่อของท้องถิ่นไทยที่พบในทุกภาค คือ ความเชื่อเรื่อง “ผี” ในความหมายของผีที่เป็นที่เคารพนับถือ ไม่ใช่ผีที่ตามหลอกหลอน โดย “ผี” ของชุมชนตะโหนด หมายถึง ทวดหัวช้าง ซึ่งมีความสัมพันธ์กับฐานทรัพยากรป่าของชุมชน ซึ่งชาวบ้านเชื่อว่าเป็นเจ้าที่เจ้าทาง และเป็นที่เคารพร่วมกันของคนในชุมชน สอดคล้องกับข้อสรุปของสีลาภรณ์ บัวสาย (2547: 31-32) ที่กล่าวว่า หากต้องการเครื่องบ่งชี้ความเป็นคนท้องถิ่นร่วมกัน ต้องดูว่าเขานับถือผีตัวเดียวกันหรือไม่ และผีของชุมชนเป็นเครื่องมือเชื่อมโยงทางจิตวิญญาณให้คนมีความผูกพันต่อชุมชนและต่อกลุ่มเครือขายทางสังคมร่วมกัน ซึ่งการที่ผีทำหน้าที่เป็นเครื่องมือดังกล่าวได้ ทำให้ผีมีบทบาทสำคัญทางสังคม คือ การกำกับควบคุมพฤติกรรมของคนที่อยู่ร่วมกันให้อยู่ในครรลองที่เป็นที่ยอมรับได้ ซึ่งในกรณีของชุมชนตะโหนด ทวดหัวช้างได้ทำหน้าที่เป็นเครื่องมือกำกับควบคุมพฤติกรรมของคนในชุมชนไม่ให้ออกนอกกลุ่มนอกรทาง และค่อนข้างได้ผลมากกว่าการใช้กฎเกณฑ์กติกามาบังคับเสียอีก ดังจะเห็นได้จากที่พระครูสุนทรกิจจานุโยค (สัมภาษณฺ์), อ้างถึงใน ชยุต อินพรหม, 2547) ได้เล่าว่า ทวดหัวช้างถือเป็นศาลยุติธรรมของชุมชนในอดีต กล่าวคือ การพิสูจน์ความบริสุทธิ์ใจของคนที่ถูกกล่าวหาจากคนอื่น ๆ ในชุมชนสามารถมาสาบานตนต่อทวดหัวช้างได้ โดยมีความเชื่อว่าหากใครมีความกล้าหาญที่จะเข้ามาสาบานตน แสดงว่าไม่ได้ทำความผิดตามที่ถูกกล่าวหา ในขณะที่ใครก็ตามที่ไม่กล้าสาบานตน แสดงว่าได้ทำความผิดจริง

2.4.2 การสืบทอดระบบคุณค่าและความเชื่อ การสืบทอดระบบคุณค่าและความเชื่อเป็นเรื่องที่สำคัญมากสำหรับทุกชุมชนและท้องถิ่น เทียบได้กับเป็นการสืบทอดจิตวิญญาณ สำนึก ความผูกพัน ตัวตนและศักดิ์ศรีของชุมชนและท้องถิ่น ชาวบ้านจะมีการสร้างกลไกและเครื่องมือทางวัฒนธรรมขึ้นมาเพื่อใช้ในการสืบทอดนี้ และมักจะให้ความสำคัญอย่างสูงกับการพาลูกหลานเข้าร่วมกิจกรรมของชุมชนหรือของท้องถิ่น โดยทั่วไป กลไกที่สำคัญที่สุด คือ วัดหรือศาสนสถานและเครือขายคนที่ผูกพันกัน เพราะไปวัดเดียวกันร่วมกัน รองลงมา ได้แก่ กลุ่มผู้เฒ่า พ่อครู หรือแม่ครู ซึ่งเป็นกลไกในการถ่ายทอดทั้งระบบความรู้และระบบความเชื่อของชุมชนจากคนรุ่นก่อนไปสู่คนรุ่นหลัง โดยกลไกเหล่านี้มักเป็นกลไกที่แต่ละชุมชนสร้างขึ้น และเครื่องมือที่ใช้ในการสืบทอดระบบคุณค่าและความเชื่อมีรูปแบบหลากหลาย ตั้งแต่ตำนานเรื่องเล่า จารีต ประเพณี พิธีกรรม ตลอดจนศิลปะการแสดงต่างๆ หากศึกษาเครื่องมือเหล่านี้ให้ลึกซึ้งจะพบว่า สิ่งที่แทรกอยู่ในตำนาน จารีตประเพณี พิธีกรรม และศิลปะต่างๆ ล้วนสะท้อนให้เห็นว่าพวกเขาให้คุณค่าและความหมายกับสิ่งใด มีอะไรเป็นหลักยึดเหนี่ยวและสร้างความผูกพันทางจิตวิญญาณร่วมกัน และมีความเชื่ออย่างไร ซึ่งสิ่งเหล่านี้คือสิ่งที่ทำให้เกิดเอกลักษณ์เฉพาะของคนในท้องถิ่น

นั้นๆ และทำให้พวกเขาต่างจากคนในท้องถิ่นอื่น ทั้งๆ ที่อาจจะเป็นกลุ่มคนชาติพันธุ์เดียวกันหรือ นับถือศาสนาเดียวกัน (ลีลาภรณ์ บัวสาย, 2547: 33-34)

ชุมชนตะโหนดมีประเพณีของชุมชน คือ ประเพณีสงกรานต์ที่สืบทอดมาอย่างต่อเนื่องตั้งแต่อดีต เป็นงานรื่นเริงที่เชื่อมร้อยสมาชิกในชุมชนให้มีกิจกรรมต่างๆ ร่วมกันอยู่เสมอ และถือเป็นการสืบทอดจิตวิญญาณ สำนึก ความผูกพัน ตัวตนและศักดิ์ศรีของชุมชน โดยผ่านกลไกสำคัญ คือ วัดตะโหนด ซึ่งถือเป็นศาสนสถานหลักของชุมชน และกลุ่มผู้อาวุโสในชุมชน ซึ่งมีการสั่งสมความรู้และความเชื่อมาเป็นเวลานาน มีความใกล้ชิดกับวัด และเป็นผู้นำตามธรรมชาติของชุมชน

ประเพณีสงกรานต์ของชุมชนตะโหนดมีความแตกต่างจากประเพณีสงกรานต์ของชุมชนและท้องถิ่นอื่น จนถือเป็นเอกลักษณ์ที่โดดเด่นของชุมชน นอกจากนี้ คนในชุมชนด้วยกันให้ความสำคัญกับการร่วมงานประเพณีนี้เป็นอย่างยิ่ง โดยทุกคนจะทำตัวให้ว่างจากภาระหน้าที่การทำงานที่ทำประจำ (สภากานวัดตะโหนด, 2543: 24-25) ชุมชนตะโหนดได้ให้คุณค่าและความหมายต่อประเพณีสงกรานต์หรือที่คนในชุมชนเรียกกันว่า ประเพณีวันว่าง ว่า เป็นช่วงเวลาแห่งความสนุกสนานและการสร้างความสัมพันธ์อันดีต่อกัน เพราะเป็นการฉลองรับศักราชใหม่ โดยมีกิจกรรมการแข่งขันการละเล่นพื้นบ้านระหว่างหมู่บ้าน เช่น ทูมเพลิง¹ การแสดงย้อยยุกวิถีสี่วัด ชุมชนตะโหนด การแสดงความกตัญญู โดยมีการสงฆ์น้ำพระและการรดน้ำขอพรจากผู้อาวุโส และที่สำคัญที่สุด คือ ความรักและความสามัคคีของคนในชุมชนที่มีความเป็นเครือญาติกัน และแสดงความกตัญญูต่อบรรพบุรุษด้วยการสืบทอดและอนุรักษ์ความดีของบรรพบุรุษ ผ่านประเพณีสองศาสนา ที่เป็นการทำบุญร่วมกันระหว่างชาวพุทธกับชาวมุสลิมที่มีบรรพบุรุษร่วมกัน โดยมีสถานที่ประกอบพิธี คือ บริเวณฌาปนสถานของชาวพุทธในปัจจุบัน ซึ่งเคยเป็นสุสานของชาวมุสลิมในอดีต ในวันดังกล่าวจะมีการร่วมกันทำบุญอุทิศส่วนกุศลให้แก่ผู้ล่วงลับไปแล้ว โดยอาหารที่นำมาต้องไม่มีอาหารที่ผิดหลักศาสนาอิสลาม แล้วชาวพุทธจะแบ่งอาหารให้โต๊ะอิหม่ามนำไปประกอบพิธีตามหลักศาสนาอิสลาม ในขณะที่เดียวกัน ชาวมุสลิมก็จะแบ่งอาหารถวายพระสงฆ์ของศาสนาพุทธเช่นกัน โดยประเพณีสงกรานต์นี้มีสิ่งยึดเหนี่ยวจิตใจที่ตั้งใจให้คนในชุมชนเห็นความสำคัญและต้องเข้าร่วมทุกปี คือ ความเป็นเครือญาติและความเป็น “ตะโหนด” ที่มีร่วมกัน

นอกจากนี้ ประเพณีขึ้นปีใหม่มายังเป็นเอกลักษณ์อีกประการหนึ่งของชุมชนแห่งนี้ ด้วย เนื่องจากการมอบรางวัลรางวัล “คนดีศรีตะโหนด” ให้แก่บุคคลตัวอย่างของชุมชนที่ได้รับการคัดเลือกจากกำนัน ผู้ใหญ่บ้าน และสภากานวัดตะโหนดในวันดังกล่าวด้วย ประเพณีนี้จึงไม่ได้

¹ การนำภาชนะใส่น้ำซึ่งเป็นเครื่องปั้นดินเผาวางไว้บนศีรษะและแข่งขันความเร็วคล้ายการวิ่งแข่งหรือการวิ่งผลัด

มีความหมายเพียงแค่การเฉลิมฉลองศักราชใหม่ตามแบบสากลเหมือนสังคัมโดยส่วนใหญ่เท่านั้น แต่ถือเป็นโอกาสที่ได้แสดงถึงการสืบทอดจิตวิญญาณ สำนึก ความผูกพัน ตัวตนและศักดิ์ศรีของชุมชนตะโหนดผ่านการมอบรางวัลนี้ด้วย เนื่องจากเกณฑ์ในการคัดเลือกได้ให้คุณค่ากับความซื่อสัตย์สุจริต ความขยันหมั่นเพียรในประกอบอาชีพ การบำเพ็ญประโยชน์ต่อสังคัมส่วนรวม ความไม่ฝักใฝ่อบายมุข การสร้างความอบอุ่น ความเข้าใจ และความสามัคคีในครอบครัว รวมทั้งการประพฤติปฏิบัติตนตามหลักศาสนาไม่ว่าจะเป็นศาสนาใดก็ตาม (วรรณ ชุนจันทร์ (สัมภาษณ์), 21 ธันวาคม 2544) การมอบรางวัลดังกล่าวซึ่งแทรกอยู่ในประเพณีขึ้นปีใหม่ของชุมชนจึงเป็นการสร้างพลังให้คนในชุมชนช่วยกันสืบทอดระบบคุณค่าและความเชื่อดังกล่าวของชุมชนจากรุ่นสู่รุ่นได้อีกทางหนึ่งด้วย

สรุปได้ว่า ฐานระบบความคุณค่าและความเชื่อของชุมชนตะโหนดมีความเข้มแข็ง กล่าวคือ ชุมชนตะโหนดมีระบบคุณค่าและความเชื่อชุดหนึ่งที่ทำให้ความเคารพร่วมกัน และความเชื่อดังกล่าวยังคงมีความหมายและคุณค่าอยู่ ประกอบกับกลไกและเครื่องมือของชุมชน ซึ่งได้แก่ วัด ตะโหนด สถานานวัดตะโหนด ประเพณีประจำชุมชน และตำนานเรื่องเล่าต่างๆ ยังสามารถทำหน้าที่ในการถ่ายทอดระบบคุณค่าและความเชื่อนั้นๆ ได้ดี คือ ยังคงสามารถกำกับควบคุมพฤติกรรมของคนในชุมชนให้อยู่ในครรลองคลองธรรม เป็นสิ่งยึดเหนี่ยวและเครื่องเกี้ยวร้อยให้คนในชุมชนมารวมกันได้ ดังนั้น เมื่อฐานระบบความเชื่อและคุณค่าของชุมชนตะโหนดซึ่งมีบทบาททำหน้าที่ในการจัดความสัมพันธ์ระหว่างคนในชุมชนด้วยกัน และระหว่างชุมชนกับฐานทรัพยากรยังทำหน้าที่ได้ดีอยู่ จึงส่งผลให้การจัดการป่าชุมชนเขาหัวช้างดำเนินไปได้เป็นอย่างดีเช่นกัน

จะเห็นได้ว่า พลังท้องถิ่นทั้ง 4 ฐานนี้มีปฏิสัมพันธ์กันอย่างใกล้ชิด กล่าวคือ ระบบความรู้สัมพันธ์กับฐานทรัพยากรและเครือข่ายทางสังคัม ส่วนระบบคุณค่าและความเชื่อเป็นเครื่องมือในการจัดความสัมพันธ์ระหว่างคนในชุมชนด้วยกัน และระหว่างชุมชนกับฐานทรัพยากร โดยระบบคุณค่าและความเชื่อทำให้คนในชุมชนเคารพและไม่ทำลายฐานทรัพยากร และส่งผลให้เครือข่ายทางสังคัมไม่แตกสลายไป

กล่าวโดยสรุป ชุมชนตะโหนดมีการเรียนรู้การจัดการป่าในชุมชนผ่านประสบการณ์ที่สั่งสมมาตั้งแต่อดีตทั้งจากการประกอบอาชีพที่พึ่งพิงทรัพยากรป่าไม้ ผลกระทบจากภัยธรรมชาติ และนโยบายต่าง ๆ ของรัฐที่เข้ามาเกี่ยวข้อง ความรู้และประสบการณ์ต่าง ๆ เหล่านี้ได้มีการถ่ายทอดไปสู่คนรุ่นลูกหลาน จนกระทั่งนำไปสู่การจัดการป่าในรูปป่าชุมชน และสิ่งที่ทำให้การจัดการป่าได้รับการยอมรับอย่างกว้างขวางทั้งภายในและภายนอกชุมชนนั้นเกิดจากการร่วมคิด

ร่วมทำ ร่วมติดตามผล ซึ่งเป็นกระบวนการมีส่วนร่วมของประชาชนที่สมบูรณ์ตามแนวทางของรัฐธรรมนูญฉบับปัจจุบันที่ต้องการให้ประชาชนมีส่วนร่วมในการจัดการทรัพยากรในชุมชนอย่างแท้จริง