

## บทที่ 2

### เอกสารและงานวิจัยที่เกี่ยวข้อง

แนวคิด ทฤษฎีและงานวิจัยที่เกี่ยวข้องกับการศึกษาวิจัย เรื่อง กระบวนการจัดการเครือข่ายชุมชนท้องถิ่น ในการขับเคลื่อนนโยบายสาธารณะ ด้านการจัดการสิ่งแวดล้อมชุมชนกรณีศึกษา เครือข่ายลุ่มน้ำคลองอู่ตะเภา ผู้วิจัยแบ่งออกเป็น 5 ส่วน ดังต่อไปนี้

- 2.1 แนวคิดกระบวนการนโยบายสาธารณะ
- 2.2 แนวคิดกระบวนการมีส่วนร่วมในการจัดการสิ่งแวดล้อมชุมชน
- 2.3 แนวคิดด้านเครือข่ายและการจัดการเครือข่าย
- 2.4 ข้อมูลในพื้นที่ศึกษา
- 2.5 งานวิจัยที่เกี่ยวข้อง

#### 2.1 แนวคิดกระบวนการนโยบายสาธารณะ

ติน ปรัชญพฤทธิ์ (2535) กล่าวถึงนโยบายสาธารณะ (Public Policy) คือ การที่รัฐบาลตัดสินใจกระทำหรือไม่กระทำสิ่งหนึ่งสิ่งใด และการตัดสินใจเช่นนั้นจะมีผลบังคับตามกฎหมายนั้นก็คือ หากประชาชนไม่ปฏิบัติตามจะต้องได้รับโทษ นโยบายสาธารณะ อาจมี 4 รูปแบบ ได้แก่ นโยบายควบคุมความประพฤติ นโยบายการแจกจ่ายสินค้าและบริการเสียใหม่ นโยบายการแจกจ่ายสินค้าและบริการ และนโยบายที่มุ่งสนองความต้องการของลูกค้าหรือประโยชน์โดยรวม

สมศักดิ์ ชุณหรัศมิ์ (2547) กล่าวว่า นโยบายเป็นเรื่องสาธารณะ ที่ทุกคนต้องเข้ามามีส่วนร่วมอย่างกว้างขวาง และจริงจึงเป็นการช่วยให้ผู้เป็นรัฐบาลลดความผิดพลาดในการทำงาน และการมีส่วนร่วมในการเสนอแนะนโยบายสาธารณะเป็นการควบคุมกำกับเพื่อให้แน่ใจว่าจะเกิดการตัดสินใจ โดยคำนึงถึงประโยชน์ของคนส่วนใหญ่มากกว่าคนเพียงไม่กี่กลุ่มที่มีโอกาสในการตัดสินใจในเรื่องสำคัญๆ

อมร รักษาศักดิ์ (2520) กล่าวว่า นโยบายสาธารณะ หมายถึง หลักการและกลวิธีที่จะนำไปสู่เป้าหมายที่ได้กำหนดเอาไว้แต่ความหมายอย่างกว้างๆ จะครอบคลุมไปถึงการตัดสินใจเกี่ยวกับการกำหนดตัวเป้าหมายอีกด้วย โดยสรุปได้คือ เป็นการกำหนดเป้าหมายที่ต้องการจะไปถึง

ในหลักการและกลวิธีที่จะหาทางปฏิบัติการให้บรรลุวัตถุประสงค์นั้น และมีการเตรียมการสนับสนุนต่างๆ เพื่อให้สามารถลงมือปฏิบัติการตามหลักการและกลวิธีที่วางไว้

Sharkansky (1970) (อ้างจาก <http://www.khlong-u-taphao.com/public.php>) กล่าวว่า นโยบายสาธารณะ คือ กิจกรรมที่กระทำโดยรัฐบาลรวมทั้งข้อกำหนดและระเบียบในการควบคุมและกำกับการค้าเนินกิจกรรมของปัจเจกบุคคลและนิติบุคคลทั้งหมด ตลอดจนระเบียบในการควบคุมและกำกับการค้าเนินกิจกรรมของปัจเจกบุคคลและนิติบุคคลทั้งหมด ตลอดจนการค้าเนินงานของหน่วยงานของรัฐ นโยบายสาธารณะยังหมายรวมถึงการเฉลิมฉลองของรัฐพิธีต่างๆ นอกจากนี้นโยบายสาธารณะจะครอบคลุมกิจกรรมภายในประเทศทั้งหมดแล้วยังครอบคลุมกิจกรรมต่างประเทศทั้งหมดอีกด้วย

Dye (1970) (อ้างจาก <http://www.khlong-u-taphao.com/public.php>) กล่าวว่า นโยบายสาธารณะ คือ สิ่งที่รัฐบาลเลือกจะกระทำหรือไม่กระทำ ในส่วนที่รัฐบาลเลือกที่จะกระทำ จะครอบคลุมกิจกรรมต่างๆ ทั้งหมดของรัฐบาล ทั้งกิจกรรมที่เป็นกิจวัตร และกิจกรรมที่เกิดขึ้นในบางโอกาส โดยสิ่งที่รัฐบาลเลือกที่จะกระทำหรือไม่กระทำ อาจส่งผลกระทบต่อทั้งทางบวกและทางลบ

Anderson (1970) (อ้างถึงใน วุฒิ สาทิทกษ, 2537) ให้คำนิยามว่า นโยบายสาธารณะ คือ แนวทางการกระทำของรัฐเกี่ยวข้องกับเรื่องใดเรื่องหนึ่ง โดยนโยบายจะต้องเกี่ยวข้องกับเรื่องราวต่างๆ อย่างน้อย 2 ประการ คือ ประการแรก ต้องเกี่ยวข้องกับการตัดสินใจที่จะกระทำการหรือควั่นกระทำการอย่างใดอย่างหนึ่ง ประการที่สอง ต้องเกี่ยวข้องกับการตัดสินใจตามที่ได้กระทำหรือควั่นกระทำการ ซึ่งเป็นการกระทำที่ได้ตัดสินใจตามประการแรกแล้ว

ในด้านองค์ประกอบของนโยบายสาธารณะ ซึ่งเป็นตัวบ่งบอกถึงลักษณะของความเป็นนโยบายสาธารณะ Anderson, 1970 (อ้างจาก <http://www.khlong-u-taphao.com/public.php>) ได้กล่าวถึงองค์ประกอบของนโยบายสาธารณะ คือ

1. เป็นกิจกรรมที่รัฐบาลเลือกที่จะกระทำหรือไม่กระทำ โดยใช้อำนาจของรัฐในการจัดสรรกิจกรรมเพื่อตอบสนองค่านิยมของสังคม ซึ่งผู้มีอำนาจในการกำหนดนโยบายสาธารณะได้แก่ ผู้นำทางการเมือง ฝ่ายบริหาร ฝ่ายนิติบัญญัติ ฝ่ายตุลาการ พรรคการเมือง สถาบันราชการ ข้าราชการ และประมุขของประเทศ

2. การกำหนดจะต้องมีแบบแผน ระบบและกระบวนการอย่างชัดเจน เป็นการกระทำที่มีการสานต่ออย่างสม่ำเสมอและต่อเนื่อง มีเป้าหมาย วัตถุประสงค์หรือจุดมุ่งหมายเพื่อตอบสนองความต้องการของประชาชนจำนวนมาก

3. ต้องปรากฏเป็นจริง มิใช่เป็นเพียงการแสดงเจตนารมณ์หรือความตั้งใจที่จะกระทำด้วยคำพูดเท่านั้น

4. กิจกรรมที่เลือกกระทำต้องมีผลลัพธ์ในการแก้ไขปัญหาที่สำคัญของสังคม ทั้งปัญหาความขัดแย้งหรือความร่วมมือของประชาชน เพื่อผลประโยชน์ของประชาชนจำนวนมาก มิใช่การตัดสินใจเพื่อประโยชน์เฉพาะบุคคล และเป็นชุดของการตัดสินใจที่เป็นระบบมิใช่การตัดสินใจแบบเอกเทศ

5. เป็นกิจกรรมที่ครอบคลุมทั้งกิจกรรมภายในประเทศและระหว่างประเทศกิจกรรมที่รัฐบาลเลือกที่จะกระทำหรือไม่กระทำ อาจก่อให้เกิดผลทั้งทางบวก และทางลบต่อสังคม เป็นกิจกรรมที่ชอบด้วยกฎหมาย

สรุปคือ องค์ประกอบของนโยบายสาธารณะโดยทั่วไปแล้วจะประกอบด้วย ความตั้งใจของรัฐ ที่จะกระทำหรือไม่กระทำบางสิ่งบางอย่าง ซึ่งอาจเป็นรูปแบบที่เป็นทางการ เช่น คำแถลงนโยบายของรัฐบาล หรืออาจจะเป็นรูปแบบที่ไม่เป็นทางการ เช่น คำสัมภาษณ์ของนายกรัฐมนตรีและรัฐมนตรี เป็นการตัดสินใจของรัฐบาล โดยเฉพาะการตัดสินใจในการแบ่งสรรทรัพยากรหรือคุณค่าต่างๆ ของสังคมว่าใครได้อะไร เท่าไร อย่างไร มักจะสะท้อนให้เห็นได้จากตัวบทกฎหมาย มติคณะรัฐมนตรี ระเบียบข้อบังคับและการอนุมัติสั่งการต่างๆ ของผู้กำหนดนโยบายหรือผู้มีอำนาจหน้าที่ตามกฎหมาย เป็นการกระทำหรือกิจกรรมของนโยบายรัฐ ทำให้เห็นว่ารัฐและหน่วยงานที่เกี่ยวข้องได้นำความตั้งใจและแนวทางต่างๆ มาแปลงสู่ภาคปฏิบัติอย่างจริงจังหรือไม่ มีการระดมทรัพยากรเพื่อสนับสนุนการดำเนินงานมากน้อยเพียงใด รวมทั้งได้พยายามกำหนดเป้าหมาย สำหรับการดำเนินงานไว้ในระดับใด และสุดท้ายคือผลสำเร็จที่เกิดจากการดำเนินกิจกรรมหรือการกระทำของรัฐ ครอบคลุมทั้งในแง่ประสิทธิภาพและผลลัพธ์ที่เกิดขึ้น ซึ่งในการดำเนินงานต่างๆ ของรัฐ ต้องมีจุดหมายปลายทางที่ต้องการจะบรรลุผล การพิจารณาถึงผลต่างๆ ที่เกิดขึ้นจากการดำเนินนโยบายทั้งที่ตั้งใจคาดหวังและไม่ได้ตั้งใจคาดหวังจะช่วยให้เราเห็นภาพอันแท้จริงของนโยบายสาธารณะอย่างเด่นชัดมากขึ้น

#### เหตุผลที่ต้องมีการศึกษานโยบายสาธารณะ

1. เหตุผลเชิงศาสตร์เพราะมีความเชื่อว่าการศึกษาลักษณะนี้ช่วยทำให้องค์ความรู้มีความน่าเชื่อถือการศึกษานโยบายสาธารณะควรมุ่งไปที่การเพิ่มพูนความรู้เกี่ยวกับที่มา กระบวนการที่พัฒนาและผลที่มีต่อสังคม

2. เหตุผลทางวิชาชีพเป็นการศึกษาที่นำความรู้เชิงศาสตร์มาประยุกต์แก้ปัญหาสังคมที่เกิดขึ้น

3. เหตุผลทางการเมือง เชื่อว่าเป็นบทบาทหน้าที่ของตนที่ต้องช่วยเสนอมาตราเกี่ยวกับเป้าหมายนโยบายที่ดีกว่าต่อรัฐบาลเพื่อเป็นหลักประกันว่ารัฐบาลจะสามารถกำหนดนโยบายที่ถูกต้องเหมาะสม

ในการกำหนดนโยบายปัจจุบันจะต้องอาศัยผู้ที่มีส่วนได้ส่วนเสียเข้ามาร่วมตัดสินใจ ซึ่งมีทั้งในรูปแบบที่เป็นทางการและไม่เป็นทางการดังนี้ (Anderson, 1990 อ้างจาก <http://www.khlong-u-taphao.com/public.php>)

#### **ผู้ที่มีส่วนในการกำหนดนโยบายสาธารณะที่เป็นทางการ**

1. ฝ่ายนิติบัญญัติมีหน้าที่พิจารณาตัดสินนโยบายหรือออกกฎหมาย
2. ฝ่ายบริหาร หมายถึง บุคคลหรือคณะบุคคลผู้มีอำนาจหน้าที่ในการบริหารบ้านเมือง มีอำนาจทั้งในการกำหนดนโยบายและการบริหารนโยบาย
3. ตัวแทนฝ่ายบริหารได้แก่บรรดาข้าราชการ
4. ศาล มีอำนาจในการกำหนดนโยบายสาธารณะโดยผ่านการใช้อำนาจในการตีความรัฐธรรมนูญในแง่ของหลักการ

#### **ผู้ที่มีส่วนร่วมในการกำหนดนโยบายสาธารณะที่ไม่เป็นทางการ**

1. กลุ่มผลประโยชน์ทำหน้าที่เรียกร้องผลประโยชน์เพื่อเปลี่ยนแปลงนโยบายสาธารณะเพื่อผลประโยชน์ของกลุ่ม
2. พรรคการเมืองทำหน้าที่เรียกร้องผลประโยชน์และรวบรวมกลั่นกรองผลประโยชน์
3. ปังเจกชน เช่น ในประเทศสหรัฐอเมริกายอมให้ปังเจกชนมีส่วนร่วมในการกำหนดนโยบายด้วย

#### **การมีส่วนร่วมเสนอประเด็นนโยบายสาธารณะอย่างกว้างขวาง (ประเวศ วะสี, 2547)**

การกำหนดประเด็นนโยบายสาธารณะไม่ควรรวบรัดโดยนักวิชาการ หรือนุคกลางที่มีความรู้เพียงไม่กี่คนเท่านั้น แต่ควรให้เกิดการมีส่วนร่วมอย่างกว้างขวางเพื่อให้เป็นกระบวนการสาธารณะ เพราะเมื่อเป็นกระบวนการสาธารณะแล้วจะเกิดความกระตือรือร้นจากฝ่ายต่าง ๆ และกระบวนการสาธารณะจะทำให้งานวิชาการลงตัว และถูกนำไปใช้ได้ง่ายขึ้น ฝ่ายต่างๆ ควรจะมีอย่างน้อย 8 ฝ่าย คือ

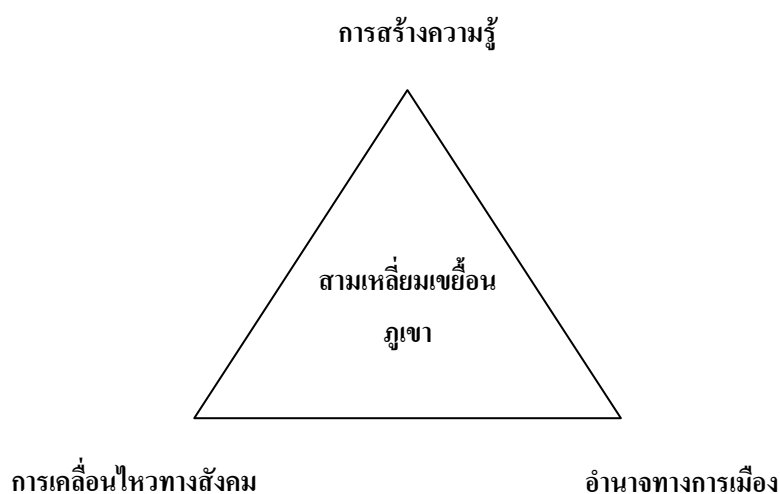
1. ประชาชน / องค์กรพัฒนาเอกชน
2. สื่อมวลชน
3. นักวิชาการ / มหาวิทยาลัย
4. องค์กรสนับสนุนการวิจัยนโยบาย เช่น สำนักงานกองทุนสนับสนุนการส่งเสริมสุขภาพ (สสส.) มูลนิธิสาธารณสุขแห่งชาติ (มสช.) เป็นต้น
5. ภาคธุรกิจเอกชน
6. องค์กรทำงานนโยบาย เช่น กระทรวง กรมต่าง ๆ
7. ฝ่ายการเมือง เช่น รัฐบาล รัฐสภา เป็นต้น

8. ผู้แทนองค์กรอิสระ เช่น คณะกรรมการสิทธิมนุษยชนแห่งชาติ สภาที่ปรึกษาเศรษฐกิจและสังคมแห่งชาติ เป็นต้น

#### กระบวนการกำหนดนโยบายสาธารณะ

กระบวนการนโยบายสาธารณะเกิดจากกระบวนการทางสังคมจากการมีส่วนร่วมของประชาชนมีการศึกษาวิจัยหาข้อมูลความรู้ในแต่ละประเด็นให้ครบถ้วน เพื่อนำไปสังเคราะห์กำหนดเป็นนโยบายโดยฝ่ายการเมือง มีการจัดเวทีนโยบายสาธารณะเพื่อร่วมกันสร้างนโยบายสาธารณะจากทุกภาคส่วนโดยมีการสื่อสารเพื่อสร้างความเข้าใจของสังคม และในกระบวนการมีส่วนร่วมที่ดีและถูกต้องในการนำนโยบายไปสู่การปฏิบัติอย่างมีประสิทธิภาพและประสิทธิผลมีกระบวนการติดตาม ประเมินผลตลอดจนปรับปรุงและพัฒนาโยบายสาธารณะอย่างสม่ำเสมอ กระบวนการดังกล่าวจึงเป็นการเรียนรู้ร่วมกันจากการปฏิบัติจริง นำไปสู่การสร้างความเข้มแข็งของสังคมอย่างยั่งยืน (ชูชัย ศุภวงศ์, 2547) การจะเป็นกระบวนการนโยบายสาธารณะได้ต้องอาศัยกระบวนการ 3 ประการ (ประเวศ วะสี, 2547) คือ อย่างแรกกระบวนการทางปัญญา โดยการใช้หลักฐานข้อเท็จจริงมาสังเคราะห์วิเคราะห์จนเป็นความรู้ (Knowledge – based policy formulation) ต่อมาเมื่อเกิดความรู้ก็ต้องมีการปฏิสัมพันธ์ โดยอาศัยกระบวนการทางสังคม เพราะนโยบายมีส่วนเกี่ยวข้องกับสังคมอย่างมาก ผู้มีส่วนได้ส่วนเสียควรมีบทบาทในการร่วมกำหนดนโยบาย ตามกฎหมายรัฐธรรมนูญ พ.ศ. 2540 มาตรา 76 และกระบวนการสุดท้าย เป็นกระบวนการทางศีลธรรม คือ กระบวนการนโยบายสาธารณะควรมีอุดมคติเพื่อความถูกต้องดีงามและเป็นประโยชน์ต่อสังคม

แนวทางการพัฒนานโยบายสาธารณะที่ดีและขับเคลื่อนอย่างสัมฤทธิ์ผล จำเป็นต้องอาศัยหลักการที่เรียกว่า "สามเหลี่ยมเขยื้อนภูเขา" หมายถึงต้องพึ่งพาส่วนประกอบของ 3 มุม คือความรู้ การมีส่วนร่วม และอำนาจทางการเมือง หากขาดมุมหนึ่งมุมใดไป การดำเนินนโยบายจะไม่สามารถเขยื้อนไปได้ ควรมีการจัดเวทีนโยบายสาธารณะและหาแนวร่วมทั้งนักวิชาการ สื่อมวลชน ภาคการเมือง เพื่อก่อให้เกิดเรียนรู้ร่วมกันก่อน นโยบายสาธารณะต่างๆ จึงจะมีการขับเคลื่อนไปได้



ภาพประกอบ 2 สามเหลี่ยมเขยื้อนภูเขา  
ที่มา : ประเวศ วะสี, 2547

## 2.2 แนวคิดกระบวนการมีส่วนร่วมในการจัดการสิ่งแวดล้อมชุมชน

### ความหมายและแนวคิด

จากการประชุมเรื่องการมีส่วนร่วมของชุมชน : นโยบายและกลวิธี ได้สรุปความหมายของการมีส่วนร่วมไว้ว่า การมีส่วนร่วม คือ การที่ประชาชน หรือชุมชนพัฒนาขีดความสามารถของตนในการจัดการควบคุมการใช้และการกระจายทรัพยากรที่มีอยู่ เพื่อประโยชน์ต่อการดำรงชีพทางเศรษฐกิจและสังคมตามความจำเป็นอย่างสมศักดิ์ศรีในฐานะสมาชิกของสังคม ในการมีส่วนร่วมประชาชนได้พัฒนาการเรียนรู้และภูมิปัญญา ซึ่งแสดงออกในรูปของการตัดสินใจในการกำหนดชีวิตของตนเองเป็นของตัวเอง (ทวิทอง หงษ์วิวัฒน์, 2527 อ้างถึงใน บัวพันธ์ พรหมพักพิง, สุรัสวดี หุ่นพยนต์, และสุชีลา ตันชัยนันท์, 2532)

อนึ่ง ได้มีกลุ่มเชี่ยวชาญได้ขยายความการมีส่วนร่วมของประชาชนว่าครอบคลุมประเด็นดังนี้ (ปรัชญา เวสารัชช, 2528 อ้างถึงใน บัวพันธ์ พรหมพักพิง, สุรัสวดี หุ่นพยนต์, และสุชีลา ตันชัยนันท์, 2532)

1. การมีส่วนร่วมสะท้อนการเข้าเกี่ยวข้องโดยสมัครใจและเป็นประชาธิปไตยในกรณีต่อไปนี้

1.1 การมีส่วนร่วมของประชาชนครอบคลุมการสร้างโอกาส ที่เอื้อให้สมาชิกทุกคนของชุมชนและของสังคมได้ร่วมกิจกรรมซึ่งนำไปสู่และมีอิทธิพลต่อกระบวนการพัฒนาและเอื้อให้ได้รับประโยชน์จากการพัฒนาโดยเท่าเทียมกัน

## 1.2 การแบ่งสรรผลประโยชน์จากการพัฒนาโดยเท่าเทียมกัน

1.3 การตัดสินใจเพื่อกำหนดเป้าหมาย นโยบาย การวางแผน และดำเนิน โครงการพัฒนาทางเศรษฐกิจและสังคม

2. การมีส่วนร่วมเป็นตัวเชื่อมโยงระหว่างที่ประชาชนลงแรงและทรัพยากรเพื่อพัฒนา กับประโยชน์ที่ได้จากการลงทุนลงแรงดังกล่าว กล่าวอีกในหนึ่งก็คือการมีส่วนร่วมของประชาชนในการตัดสินใจ ไม่ว่าจะในระดับท้องถิ่น ภูมิภาคและระดับชาติ จะช่วยก่อให้เกิดความเชื่อมโยงระหว่างสิ่งที่ประชาชนลงทุนลงแรงกับประโยชน์ที่ได้

3. ลักษณะของการมีส่วนร่วมของประชาชนอาจผิดแผกแตกต่างกันไปตามสภาพเศรษฐกิจของประเทศ นโยบายและโครงสร้างการบริหาร รวมทั้งลักษณะเศรษฐกิจสังคมของประชากร การมีส่วนร่วมไม่ได้เป็นเพียงเทคนิควิธีการ แต่เป็นปัจจัยสำคัญในการประกันให้เกิดกระบวนการพัฒนาที่มุ่งเอื้อประโยชน์ต่อประชาชน

กระบวนการมีส่วนร่วมของประชาชน เป็นกระบวนการสื่อสารสองทางที่มีเป้าหมายโดยรวมเพื่อที่จะให้เกิดการตัดสินใจที่ดีขึ้นและได้รับการสนับสนุนจากสาธารณชน ซึ่งเป้าหมายของกระบวนการการมีส่วนร่วมของประชาชน ก็คือ การให้ข้อมูลต่อสาธารณชนและให้สาธารณชนแสดงความคิดเห็นต่อโครงการที่นำเสนอหรือนโยบายรัฐ และมีส่วนร่วมในการแก้ปัญหาเพื่อหาทางออกที่ดีที่สุดสำหรับทุกคน (Creighton, อ้างจาก วันชัย วัฒนศัพท์, ผู้แปล, 2543) การมีส่วนร่วมของประชาชนยังจัดเป็นรูปแบบหนึ่งของแนวความคิดในการกระจายอำนาจจากส่วนกลางมาสู่ส่วนท้องถิ่น เพราะประชาชนในท้องถิ่น คือ ผู้ที่รู้ปัญหาและความต้องการของท้องถิ่นตนเองดีกว่าผู้อื่น การมีส่วนร่วมของประชาชน จึงเป็นการเปิดกว้างในความคิดเห็นโดยการสื่อสารสองทางในประเด็นที่เกี่ยวข้องกับประชาชน ซึ่งในแต่ละประเด็นนั้นไม่สามารถใช้เกณฑ์ใดเกณฑ์หนึ่งมาตัดสินใจได้เหมือนกัน

ขั้นตอนของการมีส่วนร่วมที่นำมาปรับใช้กันมากมาในประเทศไทยเกี่ยวกับการมีส่วนร่วมประชาชน (Cohen and Uphoff, 1977) ซึ่งมีอยู่ 4 ขั้นตอน มีรายละเอียดดังนี้

### ขั้นตอนที่ 1 การมีส่วนร่วมในการตัดสินใจ (Decision making)

การมีส่วนร่วมในขั้นตอนแรกนี้เป็นการริเริ่มการตัดสินใจดำเนินการและตัดสินใจปฏิบัติการ นั่นคือการมีส่วนร่วมในการค้นหาปัญหา และสาเหตุของปัญหา สามารถดำเนินงานโดยใช้เทคนิคของการมีส่วนร่วม เช่น การเผยแพร่ข้อมูล เช่น การให้เอกสารข้อเท็จจริง การสื่อสารผ่านวิทยุ การจัดสัมมนาวิชาการ การชี้แจงให้ประชาชนทราบในการประชุมทางวิชาการ เป็นต้น รวมทั้งการมีส่วนร่วมในการรับฟังความคิดเห็น เช่น การสัมภาษณ์รายบุคคล การสนทนากลุ่มย่อย การประชาพิจารณ์ การประชุมเชิงปฏิบัติการ เป็นต้น (พัชรี ลิโรรส, 2546) การมีส่วนร่วมในขั้นตอน

แรกนี้ จะเป็นส่วนทำให้กลุ่ม/องค์กร ชุมชน เป็นศูนย์กลางการเรียนรู้ที่สำคัญในการดำเนินกิจกรรม และทำให้กลุ่ม/องค์กร ชุมชน สามารถบริหารจัดการได้ตนเอง (กมรรรัตน์ สุธรรม, 2546) สิ่งสำคัญ ผู้ที่มีหน้าที่ในการสร้างกระบวนการการมีส่วนร่วม จำเป็นต้องเข้าใจธรรมชาติขนบธรรมเนียม วัฒนธรรม และพฤติกรรมของชุมชน เพื่อความสำเร็จในการสร้างกิจกรรมของเครือข่ายร่วมกัน

#### ขั้นตอนที่ 2 การมีส่วนร่วมในการปฏิบัติการ (Implementation)

เป็นขั้นตอนของการสนับสนุนทรัพยากรการบริหาร และการประสานความร่วมมือ เป็นกรดำเนินกิจกรรมตามแผนงาน จากการมีส่วนร่วมในการตัดสินใจในขั้นตอนแรก โดยสมาชิกในกลุ่ม/องค์กร เครือข่าย หรือชุมชนต้องมีส่วนร่วมในการกำหนดทางเลือกในการแก้ไขปัญหา สร้างแรงจูงใจให้ มีการจัดกิจกรรมอย่างต่อเนื่อง เชื่อมโยงกับการอนุรักษ์ทรัพยากร ธรรมชาติและสามารถนำไปปรับใช้ให้เกิดประโยชน์ต่อการทำงานของกลุ่ม เครือข่ายและชุมชน

#### ขั้นตอนที่ 3 การมีส่วนร่วมในการรับผลประโยชน์ (Benefits)

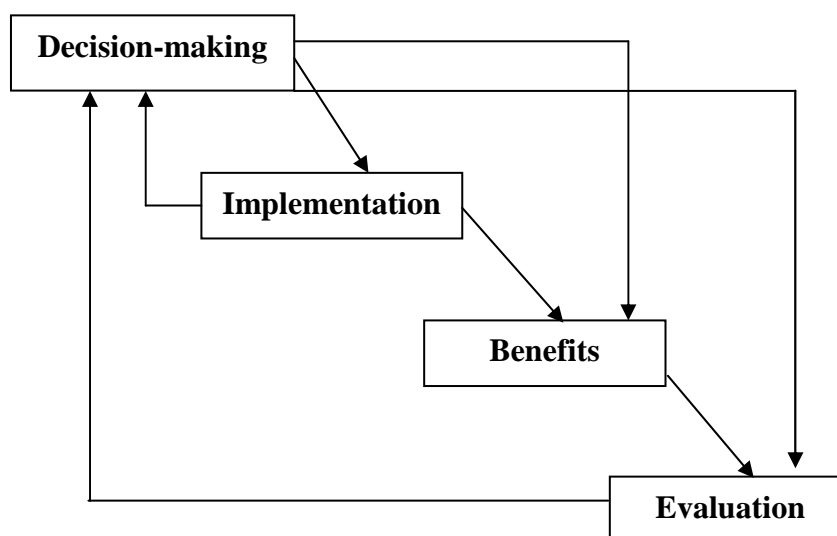
เป็นขั้นตอนของการรับผลประโยชน์ทั้งในด้านวัตถุ (material benefits) ด้านสังคม (social benefits) และผลประโยชน์ส่วนบุคคล (personal benefits) ในการร่วมปฏิบัติตามนโยบาย หรือเป้าหมายที่ได้ตั้งไว้ตามแผนงาน โครงการ และกิจกรรมให้บรรลุเป้าหมายที่ได้วางไว้

#### ขั้นตอนที่ 4 การมีส่วนร่วมในการประเมินผล (Evaluation)

การมีส่วนร่วมในการประเมินผล แผน กิจกรรม โดยสิ่งสำคัญของขั้นตอนนี้ จะต้องสังเกต คือ ความเห็น (Views) ความชอบ (Preferences) และความคาดหวัง (Expectation) ซึ่งมีอิทธิพลสามารถเปลี่ยนแปลงพฤติกรรมของบุคคลในกลุ่มต่าง ๆ ได้การมีอำนาจมากน้อยเพียงใด ในการเข้าไปมีส่วนร่วม รวมถึงการประเมินโครงการ โดยผ่านกระบวนการทางการเมือง หรือผ่าน สื่อมวลชนต่างๆ

จากที่กล่าวแล้วข้างต้น สามารถแสดงความเกี่ยวข้องและผลกระทบต่อกันระหว่าง กิจกรรมต่างๆ ของการมีส่วนร่วมดังแผนภูมิต่อไปนี้





ภาพประกอบ 3 ผลกระทบและความเกี่ยวข้องกันระหว่างกิจกรรมการมีส่วนร่วม  
ที่มา : Norman Uphoff, 1977 อ้างจาก อคิน รพีพัฒน์, 2527 : 101

### การจัดการทรัพยากรธรรมชาติและสิ่งแวดล้อม

แนวคิดในการจัดการทรัพยากรธรรมชาติและสิ่งแวดล้อมซึ่งมีแนวคิดหลากหลายลักษณะที่นำมาปรับใช้ เช่น รูปแบบการจัดการทรัพยากรธรรมชาติและสิ่งแวดล้อม 4 ประการ คือ การสงวน การอนุรักษ์ การพัฒนา และการใช้ประโยชน์ (สำนักงานนโยบายและแผนสิ่งแวดล้อม, 2536) ดังนั้นถ้ากล่าวรวมกันระหว่างการมีส่วนร่วมของประชาชนกับการจัดการทรัพยากรธรรมชาติ ก็คือการที่รัฐหรือผู้วิจัยได้นำเอาแนวคิดที่มีอยู่มาช่วยในการศึกษาถึงลักษณะดังกล่าว ซึ่งเป็น การที่ให้คนในชุมชนเข้ามามีส่วนร่วมในการจัดการเป็นลักษณะที่รัฐหรือผู้วิจัย ต้องการให้เป็นไปตามรูปแบบหรือแนวทางที่วางไว้ โดยอาจจะได้ผลตามที่ต้องการหรืออาจจะไม่ได้ผล อันเนื่องจากการที่บางครั้งสภาพชุมชนไม่เหมาะสมในการที่จะนำเอาแนวคิดหรือรูปแบบที่วางไว้มาใช้ ทำให้ลักษณะของการมีส่วนร่วมของชุมชนในการจัดการทรัพยากรธรรมชาติและสิ่งแวดล้อมไม่มีประสิทธิภาพขาดกระบวนการหรือกลไกที่ผลักดันให้เกิดการมีส่วนร่วมในการจัดการทรัพยากรธรรมชาติและสิ่งแวดล้อมอย่างจริงจัง ของทุกๆฝ่ายในท้องถิ่น

### การมีส่วนร่วมของชุมชนในการจัดการทรัพยากรธรรมชาติและสิ่งแวดล้อม

การพัฒนาคนในชุมชน จำเป็นต้องทำควบคู่ไปกับการพัฒนาชุมชน การพัฒนาที่มุ่งเน้นชุมชนซึ่งเป็นที่รวมของคนที่มีวิถีชีวิตเดียวกัน อยู่ในพื้นที่ร่วมกัน หรือประกอบอาชีพเดียวกันย่อมจะนำไปสู่ผลสำเร็จที่สูง ปัจจัยที่ทำให้สามารถบรรลุผลของการพัฒนาคนและชุมชน

คือ การเปิดโอกาสให้คนและชุมชนเข้ามามีส่วนร่วม (Participation) ทั้งในระดับการกำหนดกรอบแนวคิดและนโยบายและขั้นลงมือปฏิบัติ การมีส่วนร่วมของคนและชุมชนในกระบวนการพิจารณาทุกระดับจะมีการนำมาซึ่งการพัฒนาทรัพยากรธรรมชาติและสิ่งแวดล้อม สร้างสรรค์ ยั่งยืน และตรงตามความต้องการที่แท้จริงของคนในชุมชน

การมีส่วนร่วมของชุมชนนั้นอยู่บนพื้นฐานของความคิดที่ว่า มนุษย์มีสิทธิและมีส่วนร่วมเป็นเจ้าของ ทรัพยากรทั้งหลายที่มีอยู่ในชุมชนตามธรรมชาติร่วมกัน แต่จะมากหรือน้อยต่างกันตรงที่เมื่อได้รับทรัพยากรและโอกาสแล้ว จะมีความสามารถในการจัดการใช้ประโยชน์จากสิ่งที่ได้รับมากกว่าคนอื่นหรือไม่ การมีส่วนร่วมขององค์กรและการให้ประชาชนมีส่วนร่วมในการจัดการทรัพยากรธรรมชาติและสิ่งแวดล้อม เป็นการทำให้ประชาชนมีส่วนร่วมเกี่ยวข้องในหลัก 3 ประการ คือ (ชัชอนันต์ สมุทวณิช, 2527) การประสานงานร่วมกัน (Collaboration) การจัดการองค์กร (Organization) และการให้อำนาจแก่ประชาชน (Empowering) การให้ประชาชนมีโอกาสในการใช้พลังกลุ่มอำนาจกับประชาชนให้ประชาชนเข้ามามีสิทธิมีบทบาทในการจัดการทรัพยากรธรรมชาติและสิ่งแวดล้อม

การจัดการสิ่งแวดล้อมมีหลากหลายแนวทางด้วยกันดังที่ได้กล่าวมาแล้วข้างต้น การนำแนวทางต่างๆ เหล่านี้ไปประยุกต์ใช้ จึงต้องคำนึงความเหมาะสมกับสภาพแวดล้อม ปัญหาและความต้องการของแต่ละชุมชนเป็นส่วนสำคัญ โดยคำนึงถึงองค์ประกอบของแต่ละชุมชนในทุกมิติ ไม่ว่าจะเป็นมิติด้านทรัพยากรธรรมชาติและสิ่งแวดล้อม เศรษฐกิจ สังคมและวัฒนธรรม การบริหารจัดการ และการมีส่วนร่วมของประชาชน เนื่องจากมิติต่างๆ เหล่านี้ล้วนเป็นปัจจัยที่มีผลต่อการดำรงอยู่ และการพัฒนาของชุมชน ดังนั้น ในการวางแผน การจัดการสิ่งแวดล้อมชุมชนที่เหมาะสมจึงต้องอาศัยการจัดการอย่างเป็นองค์รวม วิเคราะห์ปัจจัยต่างๆ ที่เกี่ยวข้องทั้งภายในและภายนอกชุมชนโดยละเอียดรอบคอบ เพื่อให้สามารถจัดการสิ่งแวดล้อมชุมชนได้ตรงตามสภาพปัญหาของชุมชนได้มากที่สุด ทั้งนี้ เพื่อนำไปสู่ชุมชนที่มีคุณภาพสิ่งแวดล้อมชุมชนที่ดีมีมาตรฐานหรืออีกนัยหนึ่งก็คือ นำไปสู่ชุมชนที่น่าอยู่และยั่งยืนนั่นเอง การพัฒนาเมืองน่าอยู่ ชุมชนน่าอยู่ เป็นนโยบายสำคัญและเป็นวาระแห่งชาติในแผนพัฒนาเศรษฐกิจและสังคมแห่งชาติ ฉบับที่ 9 (พ.ศ. 2545 – 2549) ในปี พ.ศ. 2545 หลายหน่วยงานได้ร่วมกันแปลงนโยบายเมืองน่าอยู่ ชุมชนน่าอยู่สู่การปฏิบัติ ซึ่งแต่ละหน่วยงานมีกรอบการดำเนินงานที่แตกต่างกันขึ้นอยู่กับภารกิจของหน่วยงาน โดยมีเป้าหมายเดียวกัน คือ มุ่งเสริมสร้างความเข้มแข็งของชุมชนและพัฒนาเมืองน่าอยู่ ชุมชนน่าอยู่โดยใช้กระบวนการมีส่วนร่วมของทุกภาคส่วน ภายใต้แนวทางการพัฒนาที่มุ่งเน้นด้านการสร้างสภาวะแวดล้อมที่น่าอยู่ยกระดับคุณภาพชีวิตและวิถีชีวิตความเป็นอยู่ และการบริหารจัดการเมือง

และชุมชนอย่างมีส่วนร่วมให้กระจายครอบคลุมทั่วประเทศภายในปี พ.ศ. 2549 โดยที่ การประสาน  
 แปลงนโยบายแนวทางการพัฒนาเมืองนำอยู่ ชุมชนนำอยู่ไปสู่การปฏิบัติ

จากการดำเนินงานที่ผ่านมามองค์กรส่วนใหญ่จะผลักดันการขับเคลื่อนเมืองนำอยู่  
 ผ่านช่องทางหลักคือ องค์กรปกครองส่วนท้องถิ่น ถือเป็นแรงหนุนระดับนโยบายที่ลงมาปลูก  
 กระแสความตื่นตัวการทำเมืองนำอยู่ ชุมชนนำอยู่ของหน่วยงาน องค์กรในส่วนภูมิภาคและส่วน  
 ท้องถิ่นทั่วประเทศได้ระดับหนึ่ง ตัวอย่างเช่น กระทรวงทรัพยากรธรรมชาติและสิ่งแวดล้อม โดย  
 สำนักงานนโยบายและแผนทรัพยากรธรรมชาติและสิ่งแวดล้อม และกรมส่งเสริมคุณภาพ  
 สิ่งแวดล้อม มีบทบาทสำคัญในการเสริมสร้างสมรรถนะของท้องถิ่นในการจัดการทรัพยากร  
 ธรรมชาติและสิ่งแวดล้อม ตามแนวทางของแผนปฏิบัติการ 21 ระดับท้องถิ่น (Local Agenda 21)  
 โดยส่งเสริมสนับสนุนให้ท้องถิ่นเรียนรู้การทำรายงานสถานการณ์สิ่งแวดล้อมได้ด้วยตนเอง  
 รณรงค์ สร้างจิตสำนึกการอนุรักษ์ทรัพยากรธรรมชาติและสิ่งแวดล้อมตลอดจนการสนับสนุนการ  
 มีส่วนร่วมของประชาชนในการบำรุงรักษาและใช้ประโยชน์จากทรัพยากรธรรมชาติ และ  
 สิ่งแวดล้อม รวมทั้งการสร้างเครือข่ายด้านสิ่งแวดล้อมขององค์กรเอกชน (สำนักงานคณะกรรมการ  
 พัฒนาการเศรษฐกิจและสังคมแห่งชาติ, 2547)

การมีส่วนร่วมของประชาชนในการจัดการทรัพยากรธรรมชาติในรูปขององค์กร  
 กลุ่ม เครือข่าย มี 3 ระดับ คือ (อเนก นาคะบุตร , 2533)

ระดับที่ 1 กระบวนการพัฒนา “เกษตรกรปัจเจก” ในท้องถิ่นจะมีเกษตรกรที่มี  
 ลักษณะ “ปัญญาชน” ที่มีความสามารถในการวิเคราะห์ ค้นคิด ลงมือทำ และสรุปบทเรียนจากภูมิ  
 ปัญญาท้องถิ่น ผสมผสานกับความรู้และเทคโนโลยีจากภายนอกและนำเข้าไปจากนักพัฒนาโดย  
 การศึกษาดูงาน เสวนา เพื่อให้เกิดการวิเคราะห์ ตัดสินใจ ลงมือทำ

ระดับที่ 2 กระบวนการพัฒนากลุ่ม/องค์กร ระดับหมู่บ้าน นักพัฒนาจะเป็นผู้  
 กระตุ้นให้ชาวบ้านเกิดการเรียนรู้ โดยการจัดเวทีการวิเคราะห์ของกลุ่มชาวบ้านจะก่อให้เกิดการ  
 จัดตั้งคณะกรรมการ การแบ่งบทบาทความรับผิดชอบและการจัดตั้งรับรองกฎระเบียบของชุมชนใน  
 ด้านต่างๆ

ระดับที่ 3 กระบวนการกรพัฒนาเครือข่ายและองค์กรระหว่างหมู่บ้าน เป็นการ  
 ยกระดับการจัดการองค์กรชาวบ้าน โดยให้มีการเชื่อมโยงองค์กร 2 ระดับ เป็นเครือข่ายเพื่อร่วมกัน  
 จัดการและแก้ปัญหาในระดับที่กว้างขึ้น

ในกระบวนการมีส่วนร่วมของประชาชนในการจัดการทรัพยากรธรรมชาติและ  
 สิ่งแวดล้อม เป็นกระบวนการที่สร้างจิตสำนึกและสร้างแรงจูงใจให้ประชาชนตระหนักถึงการเข้ามา  
 มีส่วนร่วมในการพัฒนาและการให้อำนาจแก่ประชาชน ให้มีความสามารถเข้าไปเกี่ยวข้องกับ

โครงการพัฒนาของภาครัฐ สรุปลือ กระบวนการเรียนรู้และกระบวนการกลุ่ม รวมถึงการส่งเสริม การมีส่วนร่วม เริ่มต้นจากการพัฒนาระดับปัจเจก เพื่อให้ชาวบ้านมีความสามารถในการวิเคราะห์ ปัญหา การวางแผน การตัดสินใจแก้ไขปัญหา หลังจากนั้นชาวบ้านจะรวมกลุ่มกันเพื่อแก้ไขปัญหา ในชุมชนของตนเอง และมีการเชื่อมโยงกลุ่มต่างๆ เป็นเครือข่าย เพื่อแก้ไขปัญหาในระดับท้องถิ่น ซึ่งทำให้พลังในการต่อรองมีมากยิ่งขึ้น ในทุกระดับของการพัฒนาองค์กร จะต้องมีการจัด กระบวนการเรียนรู้ให้กับกลุ่มผู้นำและเครือข่าย โดยการจัดเวทีแลกเปลี่ยนประสบการณ์ การจัด ทัศนศึกษาดูงาน การจัดฝึกอบรม การลงมือปฏิบัติ และการสรุปบทเรียนอย่างต่อเนื่อง

## 2.3 แนวคิดด้านเครือข่ายและการจัดการเครือข่าย

### แนวคิดด้านเครือข่าย

การรวมกันของปัจเจกบุคคลตั้งแต่ 2 คนขึ้นไปเกิดเป็น “กลุ่ม” ปฏิสัมพันธ์กันใน ชุมชนซึ่งเป็นแนวทางหนึ่งในการที่จะนำไปสู่การพัฒนาชุมชน ปัจจุบันมีกระแสของการพัฒนาที่ ผลักดันให้มีการรวมตัวของ “กลุ่ม” เป็น “เครือข่าย” ซึ่งมีความสำคัญเป็นเครื่องมือที่จะทำให้เกิด การร่วมมือกันระหว่างองค์กรและเกิดกลุ่มหรือชุมชนที่เข้มแข็ง อันเนื่องจากเชื่อว่าลำพังการรวม ปัจเจกบุคคลในชุมชนเดียวกันเป็นกลุ่มไม่มีพลังเพียงพอสำหรับการขับเคลื่อนการพัฒนาสู่การ พึ่งตนเอง การประสานเป็นเครือข่ายระหว่างกลุ่มด้วยกันเป็นการเพิ่มพลังให้เกิดการช่วยเหลือและ มีประสิทธิภาพมากขึ้น (FAO, 2001)

เครือข่ายเป็นรูปแบบหนึ่งของการปฏิบัติการในกระบวนการเคลื่อนไหวทางสังคม ของคน กลุ่มคน หรือชุมชน ที่ได้รับผลกระทบจากการรวมศูนย์อำนาจ และการจัดการของภาครัฐ เครือข่ายจึงเป็นรูปแบบหนึ่งของการประสานงานบุคคลหรือกลุ่มองค์กรทั้งที่มีอยู่ในชุมชนกับ ภายนอกชุมชน เครือข่ายเป็นเครื่องมืออันทรงพลังของชุมชน และเป็นการสร้างอำนาจการต่อรอง ให้กับชุมชน (กาญจนา แก้วเทพ, 2530)

จากความเป็นมาและกระบวนการดังกล่าวได้มีผู้ให้ความหมายและลักษณะของ เครือข่ายไว้ดังนี้

มงคล ชาวเรือ (2542) ได้ให้ความหมายไว้ว่า เครือข่าย (Network) คือ กระบวนการที่เกี่ยวข้องกับการจัดระบบความสัมพันธ์ระหว่าง บุคคล กลุ่มบุคคล องค์กร ตลอดจน ชุมชนให้เกื้อกูลเชื่อมโยงกัน โดยที่แต่ละฝ่ายต้องมีความเท่าเทียมกัน มีอิสระต่อกัน สามารถยืนหยัด อยู่ได้ด้วยตนเอง และพร้อมที่จะปฏิบัติงานร่วมกันของสมาชิกเครือข่ายบนพื้นฐานของความเท่า

เทียมกัน การมีความสัมพันธ์จะเป็นแบบเพื่อนร่วมงานประสานความช่วยเหลือกันและเป็นความสัมพันธ์เชิงแนวราบมากกว่าที่จะเป็นแนวดิ่ง

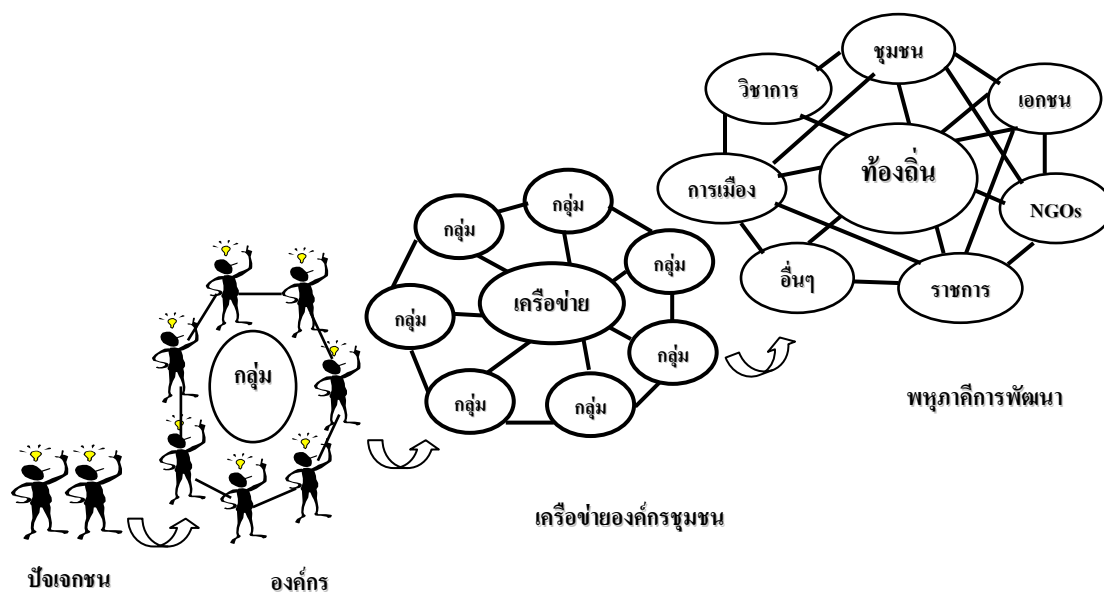
นฤมล นิราทร (2543) ได้ให้ความหมายของ เครือข่าย ว่าเป็นกิจกรรมในการก่อให้เกิดกลุ่ม (ซึ่งอาจจะเป็นกลุ่มองค์กร กลุ่มบุคคล) ทั้งนี้เพื่อวัตถุประสงค์ในการแลกเปลี่ยน การจัดกิจกรรมหรือการผลิตรายหว่างองค์กรสมาชิก โดยให้คำจำกัดความของเครือข่ายว่ามีลักษณะสำคัญดังนี้

1. มีกลุ่มบุคคลหรือองค์กร
2. กลุ่มเหล่านี้ปฏิสัมพันธ์ ปฏิสัมพันธ์เป็นกระบวนการที่ประสานกลุ่มหรือบุคคลเอาไว้ สิ่งที่ได้จากการปฏิสัมพันธ์ก็คือข่าวสารข้อมูลในรูปแบบต่างๆที่เป็นประโยชน์ต่อการทำงาน
3. มีการทำงานเพื่อให้บรรลุเป้าหมายร่วมกัน
4. ความเป็นอิสระต่อกัน ความเป็นอิสระต่อกันนี้หมายถึงแต่ละกลุ่มก็มีเป้าหมายมีกิจกรรมของตนเองอยู่แล้ว การเข้ามาร่วมเครือข่ายเป็นการเข้ามาร่วมเป็นบางส่วนเพื่อทำกิจกรรม หรือโครงการร่วมกันเอโครงการสำเร็จแล้วเครือข่ายก็อาจสลายตัวไปได้

ขนิษฐา กาญจนรังสีนนท์ (2542) ให้ความหมาย “เครือข่าย” ว่า คือ กลุ่มของคนหรือองค์กรที่สมัครใจ แลกเปลี่ยนข่าวสารข้อมูลระหว่างกันหรือทำกิจกรรมร่วมกัน ในลักษณะที่บุคคลหรือองค์กรสมาชิกยังคงมีความเป็นอิสระในการดำเนินกิจกรรมของตน

Alter and Hage (2533) เสนอว่า เครือข่าย (Network) เป็นรูปแบบทางสังคมที่เปิดโอกาสให้เกิดปฏิสัมพันธ์ระหว่างองค์กร เพื่อการแลกเปลี่ยน การสร้างการเป็นอันหนึ่งอันเดียวกัน และการร่วมกันทำงาน เครือข่ายประกอบด้วยองค์กรจำนวนหนึ่งซึ่งมีอาณาเขตแน่นอน หรือไม่ก็ได้ โดยองค์กรเหล่านี้มีฐานะเท่าเทียมกัน

สิน สื้อสวน (2545) (อ้างถึงใน พระมหาสุทิตย์ อากาศโร, 2547) ได้กล่าวถึงเครือข่าย ว่ามีหลายระดับ ตั้งแต่การเชื่อมโยงระหว่างปัจเจกบุคคลต่อปัจเจกบุคคล ปัจเจกบุคคลกับกลุ่ม กลุ่มกับกลุ่ม เครือข่ายกับเครือข่าย จนถึงพหุภาคีในการพัฒนาโดยได้แสดงเป็นลำดับขั้นดังนี้



ภาพประกอบ 4 ลำดับชั้นของเครือข่าย

### ลักษณะของเครือข่าย

คุณสมบัติที่ทำให้เครือข่ายมีลักษณะเฉพาะ ซึ่งขึ้นอยู่กับองค์กรหรือกลุ่ม โดยเครือข่ายมีลักษณะดังนี้ (Alter and Hage, 2533)

1. เครือข่ายมีลักษณะเป็นโครงสร้างทางความคิด (Cognitive structures) ไม่ว่าจะพัฒนาไปถึงระดับใด บุคคลที่เกี่ยวข้องในองค์กรเครือข่ายจะมีกรอบความคิดเกี่ยวกับองค์กรเครือข่ายใกล้เคียงกัน ในด้านความรู้ความสามารถ ความคาดหวังต่อเครือข่าย
2. องค์กรเครือข่ายไม่มีระดับชั้น (Hierarchy) การเชื่อมโยงระหว่างองค์กร เครือข่ายเป็นไปในลักษณะแนวนราบ แต่ละองค์กรเป็นอิสระต่อกัน แต่ระดับความเป็นอิสระของแต่ละองค์กรไม่เท่ากัน
3. องค์กรเครือข่ายมีการแบ่งงานกันทำ (Division of labour) การที่องค์กรเข้าร่วมเป็นเครือข่ายกัน เพราะส่วนหนึ่งคาดหวังการพึ่งพิงแลกเปลี่ยนความสามารถระหว่างกัน ดังนั้นหากองค์กรใดไม่สาารถแสดงความสามารถให้เป็นที่ประจักษ์ ก็อาจหลุดออกจากเครือข่ายได้ ในทางตรงกันข้าม หากได้แสดงความสามารถ ก็จะนำไปสู่การพึ่งพิงและขึ้นต่อกัน การแบ่งงานกันทำ ทั้งยังเป็นการลดโอกาสที่องค์กรใดองค์กรหนึ่งจะแสดงอำนาจสู่เครือข่ายด้วย
4. ความเข้มแข็งขององค์กรที่ร่วมกันเป็นเครือข่ายจะนำไปสู่ความเข้มแข็งโดยรวมของเครือข่าย ดังนั้น การพัฒนาของแต่ละองค์กรเครือข่ายจึงเป็นสิ่งสำคัญ

5. องค์กรเครือข่ายกำหนดการบริหารจัดการกันเอง (Self-regulating) ในการทำงานร่วมกันในลักษณะแนวราบจำเป็นต้องมีความสมานฉันท์โดยผ่านกระบวนการทางประชาธิปไตย ซึ่งหมายถึงการต่อรอง ตกลงระหว่างองค์กรเครือข่ายเกี่ยวกับการบริหารจัดการภายในเพื่อให้เครือข่ายสามารถบรรลุวัตถุประสงค์ได้

6. ความสำเร็จขององค์กรเครือข่ายมิใช่จะได้มาเพียงชั่วข้ามคืนแต่ต้องอาศัยระยะเวลาในการบ่มเพาะความสัมพันธ์ ศรัทธา และความไว้วางใจ ตลอดจนการสร้างกรอบทางความคิด เพื่อให้เกิดการแลกเปลี่ยนข้อมูลข่าวสาร การแก้ปัญหาอย่างสร้างสรรค์ รวมทั้งการดำเนินการร่วมกันระหว่างองค์กรอย่างต่อเนื่อง

#### ระดับของเครือข่าย

ระดับของเครือข่ายสามารถอธิบายได้ 2 มิติดังนี้ (นฤมล นิราทร, 2543) คือ มิติด้านโครงสร้าง และมิติด้านความสัมพันธ์ ซึ่งมีความเกี่ยวข้องกันดังนี้

1. มิติด้านโครงสร้าง การเข้ามาร่วมกันเป็นเครือข่ายนั้นสามารถทำได้ในหลายระดับ ตั้งแต่ระดับที่มีกิจกรรมร่วมกันอย่างสม่ำเสมอ ไปจนถึงระดับที่มาร่วมมือกันเป็นครั้งคราว ในทางทฤษฎี โครงสร้างเครือข่ายการทำงานสามารถอธิบายได้ 4 ระดับ คือ

ระดับที่ 1 ระดับการร่วมมืออย่างไม่เป็นทางการ (Informal cooperation) ซึ่งหมายถึง การที่องค์กรหรือหน่วยงานร่วมกันทำงาน โดยไม่ต้องมีสัญญาเป็นลายลักษณ์อักษร

ระดับที่ 2 ระดับการร่วมมืออย่างเป็นทางการ (formal agreement) ซึ่งหมายถึง การที่หน่วยงานร่วมกันทำงานภายใต้พันธะสัญญา ซึ่งกำหนดขอบเขตหน้าที่ความรับผิดชอบของแต่ละฝ่ายโดยชัดเจน ข้อดีของการร่วมมือในลักษณะนี้ก็คือ ฝ่ายต่างๆที่เกี่ยวข้องของเข้าใจ หน้าที่และความรับผิดชอบตนเองอย่างชัดเจน ส่วนข้อเสียก็คืออาจเกิดความไม่ยืดหยุ่นในการทำงาน

ระดับที่ 3 ระดับการร่วมมือโดยการร่วม “ลงทุน” ในองค์กรใหม่ หรือโครงการใหม่ (Minority Investment) ซึ่งหมายถึงการที่หน่วยงานเข้าร่วม “ลงทุน” ในองค์กรหรือหน่วยงานใหม่ การลงทุนดังกล่าวนำไปสู่การมีส่วนร่วมในกิจกรรมขององค์กรใหม่

ระดับที่ 4 ระดับการร่วมมือแบบ Joint Venture โดยการที่องค์กร 2 แห่งขึ้นไปเข้าไปร่วมจัดตั้งองค์กรใหม่

จากระดับของเครือข่ายจะเห็นถึงพันธะผูกพันระหว่างองค์กรที่เข้ามาร่วมเป็นเครือข่ายมีความแตกต่างกัน เนื่องจากความเข้มแข็งและยั่งยืนของเครือข่ายมิได้เป็นเรื่องของการจัดตั้งเพียงอย่างเดียวแต่เป็นเรื่องของ “การบริหารจัดการ” เครือข่ายด้วย

2. มิติด้านความสัมพันธ์ โดยอาจจะจำแนกระดับของเครือข่ายได้จากการประสานงานภายในระดับต่างๆ ขององค์กร คือ (ภรณ์ กิริติบุตร, 2522)

- การประสานความร่วมมือระหว่างหน่วยงานหรือผู้ปฏิบัติงานระดับล่างซึ่งเป็นระดับปฏิบัติการ ซึ่งมีอยู่หลายวิธีการ เช่น การทำความรู้จักกับเจ้าหน้าที่ที่เกี่ยวข้องจากหน่วยงานอื่น การทำความคุ้นเคยกับโครงการที่เกี่ยวข้องของหน่วยงานอื่น จัดให้มีการติดต่อสื่อสารที่ไม่เป็นทางการ การเป็นคณะกรรมการร่วมกันระหว่างองค์กร

- การประสานความร่วมมือระหว่างหน่วยงานหรือผู้ปฏิบัติงานระดับกลางซึ่งเป็นฝ่ายจัดการระดับกลาง ยกตัวอย่าง เช่น จัดให้มีระบบการแลกเปลี่ยนข่าวสารข้อมูลอย่างเป็นทางการ จัดให้มีการแลกเปลี่ยนบุคลากร วัสดุอุปกรณ์

- การประสานความร่วมมือระหว่างหน่วยงานระดับสูงหรือฝ่ายจัดการระดับสูงหรือระดับนโยบาย มีวิธีการดังตัวอย่าง เช่น การลงทุนร่วมกันหรือพิจารณางบประมาณร่วมกัน จัดตั้งคณะกรรมการร่วมกันอย่างเป็นทางการ จัดทำข้อตกลงร่วมกัน

การจำแนกระดับเครือข่ายที่กล่าวมาเป็นการจำแนกตามสายการบังคับบัญชาภายในองค์กร โดยอ้างอิงกับกรอบหรืออำนาจในการตัดสินใจตามสายการบังคับบัญชา

#### เป้าหมายของเครือข่าย

เครือข่ายที่เกิดขึ้น โดยมีเป้าหมายดังนี้ (อภิญา เวชชัย, 2540)

1. เพื่อขยายวงความสัมพันธ์ให้กว้างขวางขึ้น นำไปสู่การขยายกิจกรรมขยายความช่วยเหลือเกื้อกูลที่มีต่อกัน ตลอดจนพัฒนาศักยภาพของแต่ละองค์กรให้แสดงบทบาททั้งผู้ให้และผู้รับอย่างเหมาะสม
2. เพื่อสร้างกระบวนการเรียนรู้แลกเปลี่ยนประสบการณ์ซึ่งกันและกันผ่านทาง การติดต่อกันโดยตรงระหว่างบุคคลหรือกลุ่มต่างๆที่เข้าร่วมในเครือข่าย
3. เพื่อเป็นการแลกเปลี่ยนผลประโยชน์ทางวัตถุแก่กัน และยังเป็น การแบ่งปันทรัพยากรให้แก่กลุ่มที่ด้อยโอกาสกว่า
4. เพื่อประโยชน์การรวบรวมและเผยแพร่ข่าวสาร ข้อมูลระหว่างองค์กร
5. เพื่อเป็นแหล่งสำหรับการทำงานสนับสนุนต่างๆเปิดช่องให้สมาชิกสามารถเข้าถึงเรื่อต่างๆได้ในทุกมุม เพื่อจะเอาไปปฏิบัติเป็นกิจกรรมต่างๆ ของตนเองและยังทำให้เกิดการรวมหมู่ที่มีพลังอิทธิพลมากกว่าองค์กรแต่ละองค์กร
6. เป็นเวทีสำหรับการปฏิบัติงานร่วมในพื้นที่
7. เพื่อนำไปสู่การสร้างแหล่งสะสมทุนเพื่อการพึ่งตนเองในด้านต่างๆในอนาคตเพื่อเป็นการรวมตัวกันนำประเด็นปัญหาหรือเรียนสู่หน่วยงานที่เกี่ยวข้อง หรือนำไปสู่การนำเสนอ หรือ ผลักดันนโยบาย



เครือข่ายทางสังคม (Social network) หมายถึง ความสัมพันธ์ในสังคมมนุษย์ ทั้งในระดับปัจเจกบุคคล ปัจเจกบุคคลกับกลุ่ม กลุ่มกับกลุ่ม และกลุ่มกับเครือข่าย โดยเป็นการอธิบายถึงพฤติกรรมและความสัมพันธ์ที่เกี่ยวข้องกับสิ่งต่างๆ เช่น กิจกรรม การสื่อสาร ความร่วมมือ การพึ่งพาอาศัย การแลกเปลี่ยนเรียนรู้ ฯลฯ ซึ่งเป็นความสัมพันธ์ที่มีโครงสร้างและรูปแบบที่หลากหลาย ความสัมพันธ์ดังกล่าวของเครือข่ายทางสังคมสามารถสรุปเป็นประเด็นได้ดังนี้ (พระมหาสุทนต์ อากาศโร, 2547)

- เป็นคำที่นำมาอธิบายปรากฏการณ์ทางสังคมที่เกิดขึ้นในฐานะความสัมพันธ์ที่โยงใย นับตั้งแต่ปัจเจกบุคคลไปจนถึงความสัมพันธ์อันสลับซับซ้อนในพหุสังคม
- เป็นการนำประยุกต์ใช้ในกระบวนการขับเคลื่อนทางสังคมและยุทธศาสตร์การพัฒนา
- เป็นการอธิบายถึงแบบแผนพฤติกรรมทางสังคมในการดำเนินกิจกรรมความสัมพันธ์ การติดต่อสื่อสาร การแลกเปลี่ยนเรียนรู้ ฯลฯ กับภาคีต่างๆ เพื่อให้เกิดกระบวนการตามเหตุและปัจจัยนั้นๆ

สรุป แนวคิดของเครือข่าย เป็นการอธิบายภาพของการเคลื่อนตัวจากปัจเจก กลุ่มองค์กร ผู้การรวมตัวเป็นเครือข่าย เพื่อสร้างพลังในการขับเคลื่อนกระบวนการจัดการ หรือสร้างพลังในการเปลี่ยนแปลงสิ่งต่างๆ ดังคำกล่าวที่ว่า เครือข่ายทางสังคมจะคล้ายเครือข่ายในสมอง โครงสร้างทางสมองจะทำให้เกิดการเรียนรู้ อันจำเป็นสำหรับการมีชีวิตรอด คือโครงสร้างทางสังคมจะมีวิวัฒนาการไปเหมือนโครงสร้างทางสมองมากขึ้นเรื่อยๆ เกิดการเปลี่ยนแปลงทางพฤติกรรมของสังคมจากสังคมใช้อำนาจไปเป็นสังคมการเรียนรู้เป็นสังคมกัลยาณมิตรหรือเครือข่ายสังคมเรียนรู้และต่อเนื่องจึงจะสามารถปรับตัวให้อยู่ในดุลยภาพได้ (ประเวศ วะสี, 2540)

### แนวคิดการจัดการเครือข่าย

แนวคิดการจัดการเครือข่ายเป็นแนวคิดที่เริ่มต้นตั้งแต่ปัจเจกบุคคลเริ่มมีการติดต่อสื่อสารเกิดเป็นกลุ่มและเครือข่ายต่างๆ เป็นไปเพื่อที่จะพัฒนาศักยภาพ การแก้ไขปัญหาและการพัฒนากระบวนการเรียนรู้

ปาริชาติ สถาปิตานนท์ และชัยวัฒน์ ธีระพันธ์ (2546 : 13) ได้กล่าวถึงแนวคิดการจัดการเครือข่าย คือ การรวมกลุ่มซึ่งประกอบไปด้วยคนที่มีความคิด ความเชื่อเหมือนหรือต่างกันได้ แต่ทุกคนต่างมุ่งเน้นการดำเนินการเพื่อให้บรรลุเป้าหมายหลักร่วมกัน จนเป็นพันธมิตร โดยเฉพาะองค์กรคู่แข่งให้หันหน้าเข้าหากัน จนเป็นพันธมิตรในเชิงธุรกิจที่เอื้อประโยชน์ต่อกันและกัน เป็น “พันธมิตรแห่งดวงดาว” ซึ่งมี 6 ประการ ได้แก่ มีจุดมุ่งหมายร่วมกัน บุคคลในเครือข่ายมีจิตสำนึกร่วมกัน มีส่วนร่วมในกระบวนการทำงานและได้รับผลประโยชน์จากการเป็น

สมาชิก การเชื่อมโยงการทำงานของเครือข่าย การสร้างความรู้สึกร่วม การพัฒนาระบบที่โปร่งใส ตรวจสอบได้ และการจัดระบบข้อมูลข่าวสาร การติดต่อสื่อสารและสารสนเทศ

การจัดการเครือข่ายโดยชุมชน เป็นการจัดการที่คำนึงถึงศักยภาพของชุมชนและขนาดของเครือข่ายทั้งในด้านของพื้นที่กิจกรรมที่เกิดขึ้น

พระมหาสุทิตย์ อากาศโร (2547 : 146) กล่าวถึงการจัดการเครือข่ายในระดับชุมชน คือการจัดการพื้นที่อย่างเป็นรูปธรรม โดยมีภารกิจกระบวนการพัฒนาที่เป็นองค์รวมที่ยึดเอาความสำเร็จในการพัฒนาเชิงพื้นที่และประเด็นปัญหาที่เกิดขึ้นในชุมชนมาเป็นยุทธศาสตร์ในการเสริมสร้างความสัมพันธ์และการจัดการเครือข่าย โดยมีหลักการและวิธีการ คือ การจัดการที่ตั้งอยู่บนพื้นฐานของกระบวนการเรียนรู้ของคนในชุมชน การจัดการที่สอดคล้องกับวิถีชีวิตและวัฒนธรรมของชุมชน และการจัดการมีเหมาะสมกับบริบทและสถานการณ์ที่เกิดขึ้นในระดับชุมชน

#### การสร้างเครือข่ายเพื่อการพัฒนา

การสร้างเครือข่ายเป็นการทำให้มีการติดต่อและการสนับสนุนให้มีการแลกเปลี่ยนข้อมูลข่าวสาร และการร่วมมือกันด้วยความสมัครใจ การสร้างเครือข่ายควรสนับสนุนและอำนวยความสะดวกให้สมาชิกในเครือข่ายมีความสัมพันธ์ฉันท์เพื่อนที่ต่างก็มีความเป็นอิสระ มากกว่าทำให้เกิดการคับค้ำสมาคมแบบฟุ้งฟิง ปัจจุบัน หน่วยงานพัฒนาไม่ว่าจะเป็นหน่วยงานพัฒนาองค์กรเอกชนหรือหน่วยงานพัฒนาของรัฐ ต่างหน่วยต่างทำงาน หน่วยงานที่ทำงานคล้ายคลึงกัน ต้องเร่งอยู่กับการแก้ปัญหาวันต่อวันเพื่อให้หน่วยงานของตนอยู่รอด มีการทำงานซ้ำซ้อนกันในพื้นที่เดียวกัน แต่ละหน่วยงานก็มีการส่งข่าวสารข้อมูลไหลเวียนกันอยู่ภายในหน่วยงานของตน และข้อมูลข่าวสารมีค่อนข้างจำกัด การทำงานใช้กรอบความคิดหรือหลักการเฉพาะที่เคยใช้อย่างใดอย่างหนึ่ง พัฒนาในสาขาแคบ ๆ และเป็นไปตามนโยบายขององค์กร หรือแม้แต่องค์กรชุมชนในหมู่บ้านเดียวกันก็ต่างกลุ่มต่างทำงานของตนไปไม่เคยติดต่อช่วยเหลือกิจการของกันและกัน ไม่เคยให้คำปรึกษาหารือซึ่งกันและกันก็มีอยู่มากมาย (ขนิษฐา กาจนรังสีนนท์, 2542) เมื่อเป็นเช่นนี้ ในยามที่ต้องการเครื่องมือในการพัฒนา ซึ่งอาจเป็นปัจจัยนำเข้า เทคโนโลยี การฝึกอบรม แนวความคิดในการวิจัย ข้อเสนอโครงการ หรืออื่น ๆ ที่เกี่ยวข้องในกิจกรรมการพัฒนา เครือข่ายสามารถช่วยแก้ปัญหาข้างต้นได้ ด้วยการเปิดโอกาสให้บุคคลและองค์กรได้แลกเปลี่ยนข้อมูลข่าวสารรวมทั้งบทเรียนและประสบการณ์กับบุคคลหรือองค์กรที่อยู่นอกหน่วยงานหรือองค์กรของตน และให้ความร่วมมือซึ่งกันและกัน ในการสร้างเครือข่ายเพื่อการพัฒนา มีรายละเอียดดังนี้ (ขนิษฐา กาจนรังสีนนท์, 2542; ปาริชาติ วลัยเสถียร และคณะ, 2546)

1. การจัดกลุ่ม / การขยายแนวคิดเรื่องกลุ่ม ในกรณีที่มีกลุ่มอยู่แล้วควรมีการสำรวจกลุ่มที่มีอยู่ในชุมชน และระหว่างชุมชน เพื่อนำมาจัดกลุ่มความสนใจหรือกลุ่มที่มีวัตถุประสงค์ใกล้เคียงกัน ในกรณีที่ยังไม่มีกลุ่มควรชวนผู้นำชุมชนที่เข้มแข็งไปพูดคุยเพื่อช่วยให้เกิดการรวมกลุ่ม
2. การประชุมกลุ่ม เริ่มต้นเครือข่ายเพื่อเป็นการกระตุ้นให้กลุ่มต่างๆ เห็นความสำคัญและสนใจ เพื่อให้กลุ่มมีโอกาสพูดคุยแลกเปลี่ยนกันให้มากขึ้น ทำให้ทราบแนวคิดซึ่งกันและกัน สร้างความสนิทสนม ความรับผิดชอบและมีผลประโยชน์ร่วมกัน
3. กำหนดวัตถุประสงค์ของการจัดตั้งเครือข่าย ทิศทาง กิจกรรมหลัก และคุณสมบัติของสมาชิกให้ชัดเจน โดยให้สมาชิกส่วนใหญ่มีส่วนร่วมในกระบวนการกำหนดด้วย ทั้งนี้ควรมีการทบทวนเป็นระยะๆ เพื่อปรับให้เหมาะสมกับสภาพการณ์ของสังคม และความต้องการของสมาชิก
4. เครือข่ายต้องมีการจัดหาและจัดการทรัพยากรเพื่อมีประสิทธิภาพในการขับเคลื่อนกิจกรรมของเครือข่าย และความสามารถในการพึ่งตนเอง ทรัพยากรดังกล่าว เช่น เงิน คุณภาพของสมาชิก เทคโนโลยีการและแลกเปลี่ยนข้อมูลสื่อสาร เป็นต้น
5. สร้างความชัดเจนของงานที่ทำร่วมกันของเครือข่าย โดยการกำหนดกิจกรรมที่ชัดเจนของเครือข่าย คัดเลือกคณะกรรมการ ตั้งกฎกติกาาร่วมกัน
6. ควรมีการสนับสนุนให้มีการเชื่อมโยงระหว่างเครือข่ายกับเครือข่าย เพื่อเสริมให้เครือข่ายมีความเข้มแข็งมากขึ้น ซึ่งมีได้ทั้งทางแนวนอน แนวตั้ง ทั้งเป็นทางการและไม่เป็นทางการ ด้วยการมีกิจกรรมร่วมกันหรือเป็นตัวแทนร่วมกัน
7. ควรมีการติดตามผลและประเมินผลเป็นประจำสม่ำเสมอ โดยดูความสอดคล้องของแผนงานและวัตถุประสงค์ ทั้งนี้ควรให้สมาชิกเข้ามามีส่วนร่วมในกระบวนการดังกล่าวด้วย

## 2.4 ข้อมูลในพื้นที่ศึกษา

### ลุ่มน้ำคลองอุตะเถา

ลุ่มน้ำคลองอุตะเถา เป็นลุ่มน้ำย่อยของลุ่มน้ำทะเลสาบสงขลา และลุ่มน้ำที่ใหญ่ที่สุดในบรรดา 5 ลุ่มน้ำของจังหวัดสงขลา มีพื้นที่วัดได้ประมาณ 2,840 ตารางกิโลเมตร ครอบคลุมอาณาเขตพื้นที่ 7 อำเภอ อันได้แก่ อำเภอสะเดา อำเภอนาหม่อม อำเภอหาดใหญ่ อำเภอคลองหอยโข่ง อำเภอบางกล่ำ อำเภอรัตนบุรี และอำเภอกวนเนียง โดยที่มีสายน้ำสำคัญคือคลองอุตะเถา ซึ่งเป็นสายน้ำที่ใหญ่ที่สุดในจังหวัดสงขลา คลองอุตะเถามีต้นน้ำไหลจากทิศใต้ไปสู่อีสานเหนือ โดยมีจุดเริ่มจากชายแดนไทย-มาเลเซีย ไปสิ้นสุดที่ทะเลสาบสงขลาตอนล่าง บริเวณบ้านท่าเมรุ อำเภอบางกล่ำ

และบ้านแหลมโพธิ์ อำเภอหาดใหญ่ (จดหมายข่าวคลองอุตะเถา รั้งคลองอุตะเถา พื้นที่ชีวิตให้  
สายน้ำ , 2547:2) รวมความยาวทั้งสิ้นประมาณ 130 กิโลเมตร (กรมพัฒนาที่ดิน, 2532)

พื้นที่ศึกษาผู้วิจัยจะทำการวิเคราะห์หาพื้นที่จากการศึกษาสภาพของชุมชน  
และเครือข่ายชุมชนท้องถิ่นที่มีส่วนได้ส่วนเสียในทรัพยากรลุ่มน้ำคลองอุตะเถา

### สถานการณ์ปัญหาคลองอุตะเถา

ปัจจุบัน คลองอุตะเถา มีปัญหาด้านทรัพยากรน้ำมากที่สุดในบรรดาลุ่มน้ำย่อย  
ของลุ่มน้ำทะเลสาบสงขลา คุณภาพน้ำเสื่อมโทรมลง เนื่องจากเป็นที่รองรับน้ำทิ้ง น้ำเสีย และน้ำชะ  
จากชุมชน อุตสาหกรรม เกษตรกรรม และพื้นที่กำจัดขยะ คุณภาพน้ำที่เสื่อมโทรม กลับตรงกันข้าม  
กับความต้องการใช้น้ำที่มีมากยิ่งขึ้น เนื่องจากการขยายตัวของชุมชน สถานประกอบการและ  
อุตสาหกรรมต่าง ๆ อันสืบเนื่องจากการส่งเสริมการลงทุน เพื่อพัฒนาเศรษฐกิจในจังหวัดสงขลา ซึ่ง  
เป็นจังหวัดที่มีการขยายตัวทางเศรษฐกิจมากที่สุดในเขตพื้นที่ภาคใต้ตอนล่าง

นอกจากปัญหาคุณภาพน้ำเสื่อมโทรมแล้ว ยังมีปัญหาสำคัญ ๆ ที่กำลังเกิดขึ้นกับ  
คลองอุตะเถา คือ ปัญหาป่าต้นน้ำกำลังถูกทำลาย, ปัญหาน้ำมีสภาพขุ่นข้นและทางน้ำถูกกีดขวาง,  
ปัญหาการคุดทราย, ปัญหาการทำนาปักบั้ง-ปักกระเจดในคลอง, ปัญหาการบุกรุกพื้นที่คลอง  
นอกจากนั้นในปัจจุบันยังมีปัญหาการพังทลายของแนวตลิ่ง และปัญหาการเปลี่ยนแปลงทาง  
กายภาพของคลองอุตะเถาที่เกิดจากการขุดคลองสายใหม่ต่อเชื่อมกับสายน้ำแห่งนี้

วิกฤตของคลองอุตะเถาในปัจจุบันจึงเป็นปรากฏการณ์รูปธรรมที่รวมศูนย์ ทุก  
ปัญหาถ่ายเทลงสู่สายน้ำแห่งนี้ เป็นแหล่งรองรับปัญหาสารพัน โดยเฉพาะในช่วงระยะเวลา 30 ปีที่  
ผ่านมา ถึงเวลาที่ทุกฝ่ายที่ได้ใช้ประโยชน์จากคลองอุตะเถาจะเข้ามามีส่วนร่วมในการแก้ไขปัญหา  
ร่วมกัน เพื่อมีส่วนช่วยให้คลองอุตะเถาสายน้ำที่เสมือนสายเลือดแห่งทะเลสาบสงขลาแห่งนี้ได้มี  
ชีวิตยืนยาวต่อไป

### โครงการที่เกี่ยวกับลุ่มน้ำคลองอุตะเถา

ลุ่มน้ำคลองอุตะเถา เป็นลุ่มน้ำที่มีหน่วยงานต่างๆตั้งองค์กรภาครัฐ ภาคเอกชน  
ภาคประชาชนและนักเรียนได้จัดกิจกรรมต่างๆที่เกี่ยวกับการอนุรักษ์คลองอุตะเถา เช่น เครือข่าย  
คลองอุตะเถา เกิดจากกลุ่มคนที่สนใจและห่วงใยคลองอุตะเถา จำนวน 24 คน ร่วมประชุมและ  
แลกเปลี่ยนความคิดเห็น จึงเกิดการจัดตั้งเครือข่ายรักคลองอุตะเถา เพื่อช่วยรณรงค์ให้  
ประชาชนในชุมชนหันมาอนุรักษ์ หวงแหน รวมถึงการใช้ประโยชน์อย่างยั่งยืนทั้งทางตรงและ  
ทางอ้อม (สำนักงานรักบ้านเกิด, 2544 : 1) โดยอาศัยการมีส่วนร่วมในการดูแลรักษา ซึ่งมี

หลากหลายองค์กรเข้ามาร่วมกันดำเนินกิจกรรมต่างๆเพื่อฟื้นฟู และปรับปรุงคลองอุต๊ะเกาะโดยกลุ่มโรงเรียนแนวคลองอุต๊ะเกาะซึ่งมีโรงเรียนพะตงประชานคีรีวัฒน์ โรงเรียนกอบกุลวิทยาคม โรงเรียนส่องแสงวิทยา โรงเรียนหาดใหญ่วิทยาลัย 2 และโรงเรียนวัดโคกสมานคุณเป็นโรงเรียนแกนนำการทำกิจกรรมคลองอุต๊ะเกาะ มีชุมชนต่างๆให้ความร่วมมือไม่ว่าจะเป็น ชุมชนปรัก ชุมชนท่าเคียน ชุมชนพะตง ชุมชนหลบมูม ชุมชนหลังอำเภอ และชุมชนคูเต่า เทศบาลตำบลปรัก เทศบาลตำบลพังลา ชมรมรวบรวมเรื่องเมืองหาดใหญ่ สถาบันทักษิณคดีศึกษา สถาบันวิจัยสาธารณสุขภาคใต้ การประปาหาดใหญ่ กรมทรัพยากรน้ำ ศูนย์สิ่งแวดล้อมศึกษาจังหวัดสงขลา สหกรณ์ออมทรัพย์ มอ. หาดใหญ่ กลุ่มมรณีนบนลานเมือง กลุ่มมานีมานะ และโครงการปฏิบัติการชุมชนและเมืองนำอยู่เป็นต้น นอกจากนี้ก็มีอีกหลายหน่วยงาน ซึ่งปัจจุบันกลุ่มเครือข่ายรักษ์คลองอุต๊ะเกาะเพิ่มมากขึ้นรวมไปถึงสิ่งแวดล้อมภาคที่ 16 เข้ามามีส่วนสนับสนุนทั้งในด้านของงบประมาณและโครงการ (ประโชติ อินทรถาวร, มปป. : 3)

โครงการของหน่วยงานต่างๆ ที่จัดกิจกรรมเกี่ยวกับคลองอุต๊ะเกาะในช่วง 2 ปีที่ผ่านมา มีรายละเอียดดังนี้ (ชาคริต โภชะเมือง, 2547)

#### 1. หน่วยงานราชการ

- โครงการจัดทำแผนแม่บทพัฒนาลุ่มน้ำทะเลสาบสงขลา โดยนักวิชาการ 3 สถาบัน ในความรับผิดชอบของกระทรวงทรัพยากรและสิ่งแวดล้อม เริ่มดำเนินการ พ.ศ. 2549
- โครงการเปิดเผยข้อมูลข่าวสารของแหล่งกำเนิดมลพิษต่อสาธารณะ สำนักงานสิ่งแวดล้อมภาคที่ 16 และกรมควบคุมมลพิษ
- สำนักสิ่งแวดล้อมภาคที่ 16 โครงการ 1 ตำบล 1 สายน้ำ : เพื่อการอนุรักษ์ กิจกรรมตรวจวัดคุณภาพน้ำ
- กรมทรัพยากรน้ำ อบรมเยาวชนเครือข่ายรักษ์น้ำ ให้ความรู้เรื่องน้ำโยงโยไปถึงพื้นที่ทะเลสาบสงขลา
- คณะการจัดการสิ่งแวดล้อม มหาวิทยาลัยสงขลานครินทร์ ร่วมกับโรงเรียนพะตงประชานคีรีวัฒน์ วิจัยหลักสูตรกระบวนการเรียนรู้ด้านการจัดการสิ่งแวดล้อม 3 ปีมาแล้ว
- คณะวิทยาศาสตร์ มหาวิทยาลัยสงขลานครินทร์ เป็นวิทยากรอบรมให้กับครูเครือข่ายรักษ์คลองอุต๊ะเกาะในเรื่องการตรวจวัดคุณภาพน้ำ
- วิทยานิพนธ์ เรื่อง กระบวนการเรียนรู้ด้านสิ่งแวดล้อมโดยใช้บทเรียนโมดูล เรื่องคลองอุต๊ะเกาะ กรณีศึกษา โรงเรียนพะตงประชานคีรีวัฒน์ อำเภอหาดใหญ่ จังหวัดสงขลา

- วิทยานิพนธ์ เรื่อง กระบวนการบูรณาการรายวิชาต่างๆ เข้าสู่รายวิชารักษ์คลองอู่ตะเภา สำหรับนักเรียนชั้นมัธยมศึกษาปีที่ 4 : กรณีศึกษา โรงเรียนพะตงประชานคีรีวัฒน์ อำเภอหาดใหญ่ จังหวัดสงขลา

## 2. เครือข่ายรักษ์คลองอู่ตะเภา /กลุ่ม / ชุมชน

- หลักสูตรท้องถิ่นวิชารักษ์คลองอู่ตะเภา ดำเนินการโดยโรงเรียนพะตงประชานคีรีวัฒน์
- ธนาคารมูลฝอยและกิจกรรมน้ำหมักชีวภาพ โดยนักเรียนโรงเรียนวัดโคกสมานคุณ
- ทิ้ง EM BALLS ลงคลองอู่ตะเภาและคลองแห โดยโรงเรียนพะตงประชานคีรีวัฒน์ โรงงานสหการเกษตรยั่งยืนของเทศบาลพะตง โรงงานเซฟสกิน โครงการปฏิบัติการชุมชนและเมืองน่าอยู่ วัดคลองแห เทศบาลเมืองคลองแห
- เทศกาลสงขลาเมืองเก่าสัญจร พื้นที่โซนอู่ตะเภา โดยเครือข่ายรักษ์คลองอู่ตะเภา ชมรมรวบรวมเรื่องเมืองหาดใหญ่ ชมรมรักเมืองหาดใหญ่ จัดกิจกรรมสัญจร 1.ท่องเที่ยวผาดำ 2. ย้อนรอยประวัติศาสตร์สวนหม่อม ชมทิวทัศน์หลัก 3. คีนท่าหาดใหญ่ให้ชุมชนและย้อนตำนานร้านอาหารเก่าหาดใหญ่ 4. ล่องคลองอู่ตะเภา
- กิจกรรมทำความสะอาดคลองอู่ตะเภา โดยเครือข่ายรักษ์คลองอู่ตะเภา ร่วมกับ อำเภอหาดใหญ่ เทศบาลนครหาดใหญ่ เทศบาลเมืองควนลัง

## 3. องค์กรสนับสนุน

- เยาวชนอนุรักษ์ป่าต้นน้ำผาดำ ทำโครงการเยาวชนฟื้นฟูสภาพป่าผาดำ โดยการสนับสนุนจากสำนักงานกองทุนสนับสนุนการสร้างเสริมสุขภาพ (สสส.)
- โครงการกระบวนการขับเคลื่อนนโยบายสาธารณะภาคสื่อมวลชนท้องถิ่นจังหวัดสงขลา พัฒนาและเสริมศักยภาพในการเรียนรู้เรื่องนโยบายสาธารณะกับผู้ที่ทำงานด้านสื่อในท้องถิ่น สร้างกระบวนการเรียนรู้ สร้างความเข้าใจ และเผยแพร่ในเรื่องนโยบายสาธารณะต่อประชาชนในพื้นที่ โดยการสนับสนุนจากมูลนิธิสาธารณสุขแห่งชาติ (มสช.)

## 2.5 งานวิจัยที่เกี่ยวข้อง

ดิเรก เครือจินลี (2545) ศึกษาการจัดการทรัพยากรธรรมชาติของเครือข่ายลุ่มน้ำแม่แรก ตำบลท่าผา อำเภอแม่แจ่ม จังหวัดเชียงใหม่ โดยพบว่าในระดับชุมชนมีรูปแบบการจัดการโดยองค์กรชาวบ้าน ในระดับลุ่มน้ำมีรูปแบบการจัดการโดยเครือข่ายองค์กรชาวบ้านภายใต้ระบบความสัมพันธ์ของนิเวศวิทยาลุ่มน้ำ โดยการดำเนินงานเน้นกระบวนการมีส่วนร่วม และการทำงาน

ลักษณะไตรภาคี มีการจัดตั้งองค์กรชาวบ้านในระดับหมู่บ้านและเครือข่ายลุ่มน้ำ มีการวางแผนและดำเนินงานของเครือข่ายลุ่มน้ำ โดยมีคณะกรรมการอนุรักษ์ป่าประจำหมู่บ้านและผู้นำชุมชนเป็นผู้นำในการจัดเวทีแลกเปลี่ยนความคิดเห็นและดำเนินกิจกรรมในชุมชน มีการจำแนกประเภทปุ่มชนในระดับหมู่บ้านและเครือข่ายลุ่มน้ำ ใช้หลักความเหมาะสมตามสภาพพื้นที่ สภาพทรัพยากรและการใช้ประโยชน์ รวมถึงการกำหนดระเบียบขององค์กรชุมชน โดยประสานภูมิปัญญาท้องถิ่นกับความรู้วิชาการในการบังคับใช้อย่างมีลักษณะประนีประนอม เกิดการพัฒนารูปแบบการจัดการเครือข่ายขึ้น โดยมีเงื่อนไขสำคัญ 2 ประการ คือ เงื่อนไขภายในชุมชน ประกอบด้วยสภาพทรัพยากรและการใช้ประโยชน์ การผลิตและการบริโภค และระบบความสัมพันธ์ภายในชุมชน เงื่อนไขภายนอกชุมชน ประกอบด้วยการสนับสนุนจากองค์กรภายนอกชุมชน กฎหมายนโยบายและข้อมูล ข่าวสาร ความรู้ในด้านต่างๆ

นิคม พุทธา (2546) ศึกษาการบริหารลุ่มน้ำแบบเครือข่ายแม่น้ำปิง อ.เชียงดาว จ. เชียงใหม่ ผลการศึกษาพบว่า เครือข่ายทำให้เกิดการเรียนรู้ร่วมกันทั้งชุมชนท้องถิ่น องค์กรพัฒนาเอกชน เจ้าหน้าที่ของรัฐในการจัดการลุ่มน้ำ เกิดความเข้มแข็งในการบริหารจัดการลุ่มน้ำในระดับหนึ่ง เครือข่ายทำให้เกิดพลังที่จะผลักดันทางนโยบาย และกฎหมายเครือข่ายในองค์กรท้องถิ่น สามารถที่จะเข้าไปเชื่อมโยงกับกลุ่ม องค์กรอื่นๆ ได้ โดยเฉพาะอย่างยิ่งในเขตพื้นที่ลุ่มน้ำใกล้เคียงการผลักดันแผนการจัดการลุ่มน้ำของแต่ละหมู่บ้าน ตำบล และแผนการจัดการป่าในระดับอำเภอ เข้าสู่แผนการพัฒนาขององค์กรบริหารส่วนท้องถิ่น ใน 6 อบต. ของ อ. เชียงดาว

เสาวลักษณ์ กุณฑล (2549) ศึกษาองค์กรจัดการลุ่มน้ำคลองอุตะเถาในบริบทของการบริหารจัดการลุ่มน้ำทะเลสาบสงขลา ผลการศึกษาพบว่า ปัญหาสิ่งแวดล้อมที่สำคัญของลุ่มน้ำคลองอุตะเถา คือ ปัญหาน้ำเสีย การบุกรุกทำลายป่า น้ำท่วม ในด้านการทำงานขององค์กรจัดการลุ่มน้ำคลองอุตะเถา ยังมีปัญหาด้านการประสานงาน การวางแผน การติดตามประเมินผล ปัญหาวิสัยทัศน์และปัญหาด้านบุคลากร โดยการบริหารจัดการขององค์กรในลุ่มน้ำมีความเชื่อมโยงกันทั้งทางชีวภาพ กายภาพ ทางเศรษฐกิจสังคม องค์กรและการบริหารจัดการ

สุรสิทธิ์ วชิรขจร (2542) ศึกษาการก่อตัวของปัญหาและปัญหาเชิงนโยบาย : กระบวนการนโยบายที่มักจะถูกมองข้าม ผลการศึกษาพบว่า การก่อตัวของปัญหาและปัญหาเชิงนโยบายถือเป็นกระบวนการเริ่มแรกของกระบวนการนโยบาย โดยปัญหาตามการยอมรับของนักวิเคราะห์นโยบายจะต้องเป็นปัญหาที่สามารถกระตุ้นให้เกิดการแสวงหาแนวทางการแก้ไขจากประชาชน ถ้าหากประชาชนผู้ได้รับผลกระทบปัญหาหรือกลุ่มบุคคลผู้เกี่ยวข้องอื่นๆ ไม่มีการเคลื่อนไหวเพื่อแสวงหาแนวทางการแก้ไขแล้ว จะไม่ถือว่าปัญหาเกิดขึ้น และจะพบว่าความรุนแรงของปัญหาหรือความสนใจในปัญหานี้ๆ จะมีการเปลี่ยนแปลงไปตามช่วงระยะเวลาไม่

แน่นอนตายตัว และเมื่อปัญหาดังกล่าวได้หีบขยักขึ้นมาโดยกลุ่มบุคคลที่มีบทบาทในการกำหนดนโยบาย สถานภาพของปัญหาก็จะมีการเปลี่ยนแปลงเข้าสู่สถานภาพของปัญหาเชิงนโยบายที่มักจะมีการเริ่มต้นกำหนดนโยบายขึ้นเพื่อแก้ไขปัญหา ซึ่งเป็นจุดเริ่มต้นของกระบวนการนโยบาย