

บทที่ 3

ระเบียบวิธีวิจัย

การศึกษาครั้งนี้เป็นการศึกษาเชิงปริมาณควบคู่กับการศึกษาเชิงคุณภาพ ซึ่งเก็บรวบรวมข้อมูลปฐมภูมิจากเกษตรกรในอำเภอคลองหอยโข่ง จังหวัดสงขลา โดยใช้วิธีการสัมภาษณ์และการสังเกตเป็นหลัก รายละเอียดของการศึกษามีดังนี้

1. การเลือกพื้นที่ศึกษา

สถานที่ทำการศึกษาค้นคว้าครั้งนี้ เลือกอำเภอคลองหอยโข่งเป็นพื้นที่ศึกษาโดยการเลือกแบบเฉพาะเจาะจง (purposive sampling) เพราะเป็นอำเภอที่จัดตั้งขึ้นมาใหม่และมีลักษณะเป็นชุมชนชนบทในอดีตเมื่อไม่กี่ปีที่ผ่านมา แต่ได้เกิดการเปลี่ยนแปลงไปสู่ความเป็นเมืองอย่างรวดเร็วเนื่องจากมีทำเลที่ตั้งอยู่ไม่ไกลจากอำเภอหาดใหญ่มากนัก ซึ่งอำเภอหาดใหญ่เป็นเมืองเศรษฐกิจหลักของภาคใต้ ชีวิตความเป็นอยู่ของเกษตรกรในอำเภอคลองหอยโข่งมีลักษณะคาบเกี่ยวระหว่างความทันสมัยและวิถีชีวิตแบบดั้งเดิม ทำให้เห็นวิวัฒนาการในการเปลี่ยนแปลงได้ไม่ยากนัก นอกจากนี้ยังสามารถสอบถามถึงจุดมุ่งหมายในการผลิตและการตัดสินใจได้ง่ายกว่าสังคมที่มีการเปลี่ยนแปลงมาเป็นเวลานานแล้ว

2. กลุ่มตัวอย่างประชากรและการสุ่มตัวอย่าง

ประชากรที่ใช้ศึกษาคือ ครุฑเรือนเกษตรกรรายย่อยในอำเภอคลองหอยโข่ง การเลือกกลุ่มตัวอย่างทำแบบหลายขั้นตอน (Multi-Stage Sampling) โดยเริ่มจากการสุ่มตำบลที่จะศึกษาแบบเจาะจง (purposive sampling) คือ เลือก 2 ตำบลซึ่งมีสภาพพื้นที่ที่มีความแตกต่างทางกายภาพ โดยเลือกตำบลคลองหอยโข่งซึ่งมีลักษณะพื้นที่ดอนและตำบลโคกม่วงมีลักษณะเป็นพื้นที่ราบลุ่มการเลือกพื้นที่ที่มีความแตกต่างทางกายภาพก็เพื่อให้การศึกษาค้นคว้าสะท้อนภาพรวมของเกษตรกรทั่วทั้งอำเภอคลองหอยโข่ง เมื่อได้สองตำบลแล้วทำการสุ่มหมู่บ้านมาตำบลละ 2 หมู่บ้านโดยทำการสุ่มแบบธรรมดา (simple random sampling) ซึ่งหมู่บ้านที่สุ่มได้ในตำบลโคกม่วง คือ หมู่ 2 มีประชากร 131 ครุฑเรือนและหมู่ 4 มีประชากร 127 ครุฑเรือน ส่วนในตำบลคลองหอยโข่งคือ หมู่ 3 มีประชากร 102 ครุฑเรือนในหมู่ 6 มีประชากร 107 ครุฑเรือน จากนั้นทำการสุ่มตัวอย่างแบบธรรมดา (simple random sampling) กับจำนวนครุฑเรือนในแต่ละหมู่บ้าน โดยการจับสลากแบบไม่ใส่กลับคืน (sampling without replacement) เนื่องจากสภาพทั่วไปของแต่ละ

หมู่บ้านในแต่ละตำบลมีสภาพสังคมเศรษฐกิจไม่แตกต่างกันมากหรือมีลักษณะที่คล้ายคลึงกัน จึงใช้วิธีสุ่มเพียง 2 หมู่บ้าน เพื่อเป็นตัวแทนในการศึกษาตามเกณฑ์ร้อยละ 20 เปอร์เซนต์ (นิภา ศรีไพโรจน์, 2527 : 79) จำนวนตัวอย่างที่สุ่มได้ คือ ตำบลโคกม่วงหมู่ 2 สุ่มได้ 26 ครัวเรือน และ หมู่ 4 สุ่มได้ 25 ครัวเรือน ส่วนในตำบลคลองหอยโข่ง หมู่ 3 สุ่มได้ 21 ครัวเรือน และในหมู่ 6 สุ่มได้ 20 ครัวเรือน รวมตัวอย่างที่ได้จากการสุ่มทั้งสิ้น คือ 92 ครัวเรือน

3. เครื่องมือที่ใช้ในการศึกษา

การศึกษาครั้งนี้ก่อนออกแบบสัมภาษณ์ ได้มีการสัมภาษณ์เบื้องต้นกับเกษตรกรกลุ่มตัวอย่าง 10 ราย โดยใช้หัวข้อคำถามที่เข้าใจได้ง่ายเพื่อหาแนวทางของคำถามที่จะใช้สร้างแบบสัมภาษณ์แบบมีโครงสร้างต่อไป การศึกษาครั้งนี้ใช้แบบสัมภาษณ์ 1 ชุด เป็นเครื่องมือหลัก โดยเป็นแบบสัมภาษณ์แบบมีโครงสร้าง (structured questionnaire) ประกอบด้วยคำถาม 2 ลักษณะ คือ คำถามแบบเปิด (open-ended questions) และคำถามแบบปิด (close-ended questions) โดยคำถามแบบเปิด ใช้กับข้อมูลลักษณะที่ให้เกษตรกรได้ตอบหรือแสดงความคิดเห็นได้อย่างอิสระ ส่วนคำถามแบบปิด (close-ended questions) ใช้กับข้อมูลลักษณะที่ต้องการให้เกษตรกรเลือกตอบคำถามในตัวเลือกที่มีไว้ให้ นอกจากนี้ยังใช้วิธีการสัมภาษณ์แบบไม่เป็นทางการกับแกนนำของชุมชน โดยเป็นลักษณะของผู้ให้ข้อมูลหลัก เพื่อหาข้อมูลหลังสัมภาษณ์แบบมีโครงสร้างเพื่อดูวิวัฒนาการและประวัติศาสตร์ อีกทั้งยังมีการสังเกตแบบไม่มีส่วนร่วมในขณะที่ทำการสัมภาษณ์ทั้งสองแบบ

4. วิธีการเก็บรวบรวมข้อมูล

4.1 ข้อมูลทุติยภูมิ เก็บรวบรวมโดยการศึกษารายเอกสารและงานวิจัยที่เกี่ยวข้อง และข้อมูลจากหน่วยต่างๆที่เกี่ยวข้อง

4.2 ข้อมูลปฐมภูมิ ได้จากการสัมภาษณ์ครัวเรือนเกษตรกรที่เลือกเป็นกลุ่มตัวอย่าง 92 ครัวเรือน โดยการใช้แบบสัมภาษณ์เป็นเครื่องมือในการเก็บข้อมูล ทำการสัมภาษณ์เป็นรายบุคคล เน้นการสัมภาษณ์หัวหน้าครัวเรือนเป็นสำคัญ หากหัวหน้าครัวเรือนไม่อยู่ จะสัมภาษณ์สมาชิกอาวุโสของครัวเรือนที่สามารถให้ข้อมูลได้ดี และจากการสังเกตสัมภาษณ์อย่างไม่เป็นทางการกับแกนนำชุมชนโดยเน้นผู้นำทางความคิด (opinion leaders) จำนวนหมู่บ้านละ 4 คน วิธีการนี้จะทำให้ทราบถึงชีวิตความเป็นอยู่ของผู้ถูกสัมภาษณ์อย่างแท้จริงและเป็นประโยชน์ในการวิเคราะห์ข้อมูล

5. การวิเคราะห์ข้อมูล

5.1 การวิเคราะห์ข้อมูลเชิงคุณภาพ

ใช้วิธีการสังเคราะห์ข้อมูลจากแหล่งต่างๆทั้งข้อมูลทุติยภูมิจากเอกสารงานวิจัยที่เกี่ยวข้องและจากหน่วยงานราชการและเอกชน ข้อมูลจากการสังเกตปรากฏการณ์ต่างๆที่เกิดขึ้นในพื้นที่และนำการสัมภาษณ์อย่างไม่เป็นทางการ นำมาตีความสร้างข้อมูลจากรูปธรรมหรือปรากฏที่เห็นในลักษณะของการวิเคราะห์แบบอุปนัย (analytic induction) โดยพิจารณาการพ้องต้องกันและความสอดคล้องของข้อมูลจากหลายๆแหล่ง

5.2 การวิเคราะห์ข้อมูลเชิงปริมาณ

การวิเคราะห์ข้อมูลที่ได้มาจากการสัมภาษณ์โดยมีขั้นตอนการวิเคราะห์ข้อมูลดังนี้

5.2.1 ตรวจสอบความถูกต้องของข้อมูลที่ได้จากแบบสอบถาม

5.2.2 สร้างสมุดคู่มือลงรหัสพร้อมทั้งใส่รหัสข้อมูลที่ได้จากแบบสอบถาม

5.2.3 สร้างแฟ้มข้อมูลในคอมพิวเตอร์เพื่อการวิเคราะห์ข้อมูลโดยใช้โปรแกรม SPSS (Statistic Package for the Social Science)

5.2.4 วิเคราะห์ข้อมูลโดยใช้โปรแกรม SPSS version 10

5.3 สถิติที่ใช้ในการวิเคราะห์

5.3.1 สถิติพรรณนาได้แก่ ค่าร้อยละ ค่าเฉลี่ย เพื่อบรรยายถึงลักษณะของประชากรและตัวแปรต่างๆ

5.3.2 สถิติวิเคราะห์ ได้แก่ ไค-สแควร์ (Chi-square) เพื่อทดสอบความสัมพันธ์ระหว่างตัวแปร 2 กลุ่ม โดยทดสอบความสัมพันธ์ระหว่างปัจจัยการตั้งจุดมุ่งหมายการผลิตกับการตั้งจุดมุ่งหมายการผลิต และทดสอบความสัมพันธ์ระหว่างการตั้งจุดมุ่งหมายการผลิตกับการตัดสินใจผลิตของเกษตรกร และทดสอบความสัมพันธ์ระหว่างปัจจัยการตั้งจุดมุ่งหมายการผลิตกับการตัดสินใจผลิตของเกษตรกร

6. สรุปขั้นตอนการวิจัย

6.1 รวบรวมข้อมูลทุติยภูมิจากหน่วยงานราชการและเอกชน เพื่อหาข้อมูลเบื้องต้นในการสร้างแบบสัมภาษณ์

6.2 สัมภาษณ์เพื่อรวบรวมข้อมูลเบื้องต้นใช้เป็นแนวทางในการสร้างแบบสอบถามโดยใช้หัวข้อสัมภาษณ์ที่เข้าใจง่าย

6.3 สร้างเครื่องมือสำหรับเก็บข้อมูลจากกลุ่มตัวอย่าง

6.4 ทำการสุ่มตัวอย่างจากประชากรที่ต้องการศึกษา

6.5 ทดสอบเครื่องมือวิจัย

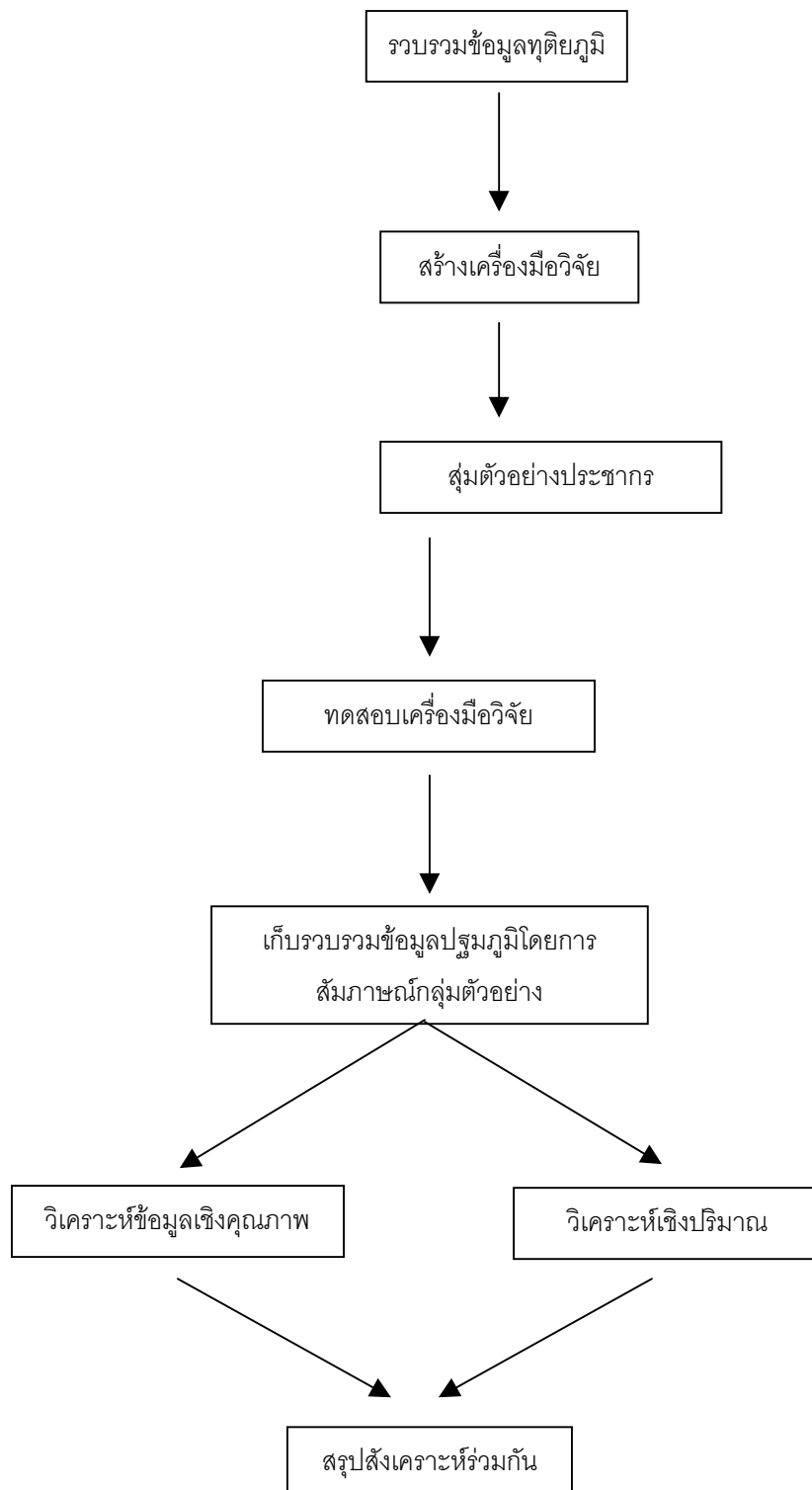
6.6 เก็บรวบรวมข้อมูลปฐมภูมิในพื้นที่ อาศัยการสัมภาษณ์กลุ่มตัวอย่างโดยใช้แบบสัมภาษณ์แบบมีโครงสร้างควบคู่กับการสังเกตแบบไม่มีส่วนร่วมในขณะที่สัมภาษณ์

6.7 ทำการสัมภาษณ์แกนนำของชุมชนโดยการสัมภาษณ์อย่างไม่เป็นทางการ

6.8 วิเคราะห์ข้อมูล

6.9 สรุปและสังเคราะห์ข้อมูล

6.10 เขียนรายงานวิจัยและสรุปผลการวิจัย



ภาพประกอบ 2 ภาพแสดงขั้นตอนการวิจัย