



การพัฒนาสมุดบัญชีรายรับรายจ่าย เพื่อวิเคราะห์พฤติกรรมการใช้จ่ายเงินและการออม
กรณีศึกษานักศึกษาระดับปริญญาตรี คณะพาณิชยศาสตร์และการจัดการ
มหาวิทยาลัยสงขลานครินทร์ วิทยาเขตตรัง

นราภรณ์ ไชยรัตน์

ปาริชาติ บุรพาศิริวัฒน์

ผกาแก้ว พรหมศิริ

T5

ได้รับทุนอุดหนุนวิจัยจากงบประมาณเงินรายได้ ประจำปี 2556

มหาวิทยาลัยสงขลานครินทร์ วิทยาเขตตรัง

- ชื่อเรื่อง : การพัฒนาสมุดบัญชีรายรับรายจ่าย เพื่อวิเคราะห์พฤติกรรมการใช้จ่ายเงินและการออม
กรณีศึกษานักศึกษาระดับปริญญาตรี คณะพาณิชยศาสตร์และการจัดการ
มหาวิทยาลัยสงขลานครินทร์ วิทยาเขตตรัง
- ผู้วิจัย : นราภรณ์ ไชยรัตน์
ปาริชาติ บุรพาศิริวัฒน์
ผกาแก้ว พรหมศิริ
- ปีที่เสร็จ : 2558
- คำสำคัญ : การพัฒนาสมุดบัญชีรายรับรายจ่าย, สมุดบัญชีรายรับรายจ่าย, พฤติกรรมการใช้จ่ายเงิน,
การออม

บทคัดย่อ

การวิจัยครั้งนี้มีวัตถุประสงค์ 1) เพื่อศึกษาและพัฒนารูปแบบของฟอร์มการบันทึกรายรับรายจ่าย 2) เพื่อวิเคราะห์พฤติกรรมการใช้จ่ายเงินและการออมของนักศึกษา และ 3) เพื่อวิเคราะห์ความสัมพันธ์ระหว่าง รายรับ รายจ่าย และเงินออม กลุ่มตัวอย่างที่ใช้ในการวิจัย คือ นักศึกษาคณะพาณิชยศาสตร์และการจัดการ มหาวิทยาลัยสงขลานครินทร์ วิทยาเขตตรัง ที่ลงทะเบียนเรียนวิชาหลักการบัญชี 1 ภาคการศึกษา 1/2555 จำนวน 230 คน โดยใช้สมุดบัญชีรายรับรายจ่ายที่ผู้วิจัยได้พัฒนาขึ้นจากการศึกษาแบบฟอร์มการบันทึกรายรับรายจ่าย นำมาปรับปรุงให้เข้ากับลักษณะรายรับรายจ่ายของนักศึกษา โดยนำไปให้นักศึกษาได้ทดลองบันทึกรายรับรายจ่าย สอบถามข้อคิดเห็น ได้ผลเป็นสมุดบัญชีรายรับรายจ่ายที่สอดคล้องกับความต้องการใช้งาน ผู้วิจัยได้นำข้อมูลการบันทึกรายรับรายจ่ายนำมาวิเคราะห์สถิติ ได้แก่ ค่าเฉลี่ย ร้อยละ ส่วนเบี่ยงเบนมาตรฐาน วิเคราะห์ข้อมูลด้วยสถิติเชิงอนุมานโดยสถิติที่ใช้ คือ การวิเคราะห์ความแปรปรวนแบบทางเดียว (One-Way ANOVA) รวมถึงใช้สถิติสัมประสิทธิ์สหสัมพันธ์ของเพียร์สัน (Pearson's Correlation Coefficient)

ผลการวิจัยพบว่า นักศึกษาส่วนใหญ่มีพฤติกรรมการใช้จ่าย ด้านประเภทรายจ่ายค่าอาหาร ขนม เครื่องดื่มมากที่สุด คิดเป็น 46.76% รองลงมารายจ่ายฟุ่มเฟือย คิดเป็น 20.70% ด้านจำนวนเงินรายจ่ายต่อสัปดาห์ มีรายจ่ายอยู่ในช่วง 500 – 1,000 บาท มากที่สุด คิดเป็น 36.26% รองลงมาอยู่ในช่วง 1,001 – 1,500 บาท คิดเป็น 32.27% ในส่วนพฤติกรรมกรรมการออมเงิน ส่วนใหญ่ไม่มีเงินออม คิดเป็น 55.31% รองลงมาคือ มีเงินออมอยู่ในช่วง 1 – 50 บาท คิดเป็น 21.63% โดยสาขาการจัดการการท่องเที่ยว มีเงินออมสูงที่สุด คิดเป็น 31.84% รองลงมา สาขาการตลาด คิดเป็น 21.27% สำหรับลักษณะทางกายภาพด้านเพศ ไม่มีผลต่อค่าเฉลี่ยของรายจ่ายประเภทจำเป็น รายจ่ายประเภทฟุ่มเฟือย และเงินออมของนักศึกษา ส่วนด้านสาขาวิชา มีผลต่อค่าเฉลี่ยของรายจ่ายประเภทฟุ่มเฟือยและเงินออม โดยรายรับกับเงินออม ไม่มีความสัมพันธ์กัน ส่วนรายจ่ายกับเงินออม และรายรับกับรายจ่าย มีความสัมพันธ์กันในทางบวก ที่ระดับนัยสำคัญทางสถิติ 0.01

Title : The Development of Cash Book for Behavioral Analysis of Spending and Saving: A Case Study of Undergraduate Students at Faculty of Commerce and Management, Prince of Songkla University, Trang Campus

Researcher : Naraporn Chairat
Parichart Burapasirawat
Pakakaew Promsiri

Year : 2558

Keyword : The Development of Cash Book, Cash Book, Behavior of Spending, Saving

Abstract

The objectives of this research were (1) to study and develop the format of a cash book record form; (2) to analyze students' spending and saving behaviors; and (3) to examine the relationship between students' income, expenditures, and saving. This study was conducted at Prince of Songkla University, Trang Campus. Two hundred and thirty students who registered in the subject "Principles of Accounting I" in semester 1/2012 were invited to participate in this study. Participants were given modified cash books to record their spending and saving transactions. Participants were also asked to provide comments and suggestions regarding the format of a cash book record form. The researchers' analyzed statistics include percentage, standard deviation. Data were analyzed using inferential statistics is a one-way analysis of variance (One-Way ANOVA) including the statistical correlation of Pearson (Pearson's Correlation Coefficient).

Results indicated that the majority of participants inclined to be the spending persons rather than saving ones. Almost half of participants spent their money on food, snacks, and beverages, followed by the extravagant expenditures (20.70%). Majority of participants have spending a week in the range of 500-1,000 baht 36.26%, followed by spending in the range of 1,001-1,500 baht 32.27%. Half of the participant did not have saving, followed by savings in the range of 1-50 baht (21.63%). With regards to students' majors, the results revealed that the participants who studied in Tourism Management had the highest average of saving (31.84%), followed by those who studied in Marketing Management (21.27%). The statistical outcomes displayed that there was no significant differences between the gender of participants and their spending behaviors on either necessary or extravagant expenditures, and their saving. There was no significant relationship between the income and the saving of the participants. However, the significant positive relationships were found between the expenditures and the saving of the participants, and the income and the expenditures of the participants respectively. The level of statistical significance 0.01.

กิตติกรรมประกาศ

รายงานวิจัยเรื่องการพัฒนาสมุดบัญชีรายรับรายจ่าย เพื่อวิเคราะห์พฤติกรรมการใช้จ่ายเงินและการออม
กรณีศึกษานักศึกษาระดับปริญญาตรี คณะพาณิชยศาสตร์และการจัดการ
มหาวิทยาลัยสงขลานครินทร์ วิทยาเขตตรัง คณะผู้วิจัยจัดทำขึ้นโดยมีวัตถุประสงค์เพื่อศึกษาและพัฒนา
รูปแบบของฟอร์มการบันทึกรายรับรายจ่าย เพื่อวิเคราะห์พฤติกรรมการใช้จ่ายเงินและการออมเงินของ
นักศึกษา และเพื่อวิเคราะห์ความสัมพันธ์ระหว่าง รายรับ รายจ่าย และเงินออม

คณะผู้วิจัยขอขอบพระคุณมหาวิทยาลัยสงขลานครินทร์ วิทยาเขตตรัง ที่ให้การสนับสนุน
งบประมาณเพื่อการวิจัย และขอขอบพระคุณ ผู้ช่วยศาสตราจารย์พัศตรา คูบุรัตต์ ขณะดำรงตำแหน่งรอง
อธิการบดีวิทยาเขตตรัง ผู้ช่วยศาสตราจารย์ ดร.ณัฐวิทย์ พจนตันติ รองอธิการบดีวิทยาเขตตรัง
อาจารย์ ดร.นิพัฒน์ โพธิ์วิจิตร คณบดีคณะพาณิชยศาสตร์และการจัดการ ที่ได้กรุณาให้โอกาสแก่คณะผู้วิจัย
อาจารย์กิ่งกนก รัตนมณี ที่ผลักดันสนับสนุนให้เกิดงานวิจัย อาจารย์อุดมลักษณ์ ราชสมบัติ
คุณสุรียันต์ บุญเลิศวรกุล ที่ช่วยเหลือในการเลือกใช้เครื่องมือและการวิเคราะห์ทางสถิติ ดร.เมธาวิ ว่องกิจ
และ ดร.ปิยวรรณ รุ่งวรพงศ์ ที่ช่วยเหลือในการเขียนบทคัดย่อภาษาอังกฤษ และขอบคุณนักศึกษาคณะ
พาณิชยศาสตร์และการจัดการ มหาวิทยาลัยสงขลานครินทร์ วิทยาเขตตรัง ที่ให้ความร่วมมือในการเก็บข้อมูล
วิจัย

คณะผู้วิจัย

สารบัญ

หน้า

บทคัดย่อ

กิตติกรรมประกาศ

บทที่ 1 บทนำ

ความเป็นมาและความสำคัญของปัญหา.....	1
บริบทของปัญหา	2
วัตถุประสงค์ของการวิจัย.....	3
ขอบเขตของการวิจัย.....	3
ข้อจำกัดของการวิจัย.....	3
คำจำกัดความที่ใช้ในการวิจัย.....	4
ประโยชน์ที่คาดว่าจะได้รับ.....	4
วิธีการดำเนินงานวิจัย.....	5
ลำดับขั้นตอนในการนำเสนอผลการวิจัย.....	5

บทที่ 2 เอกสารและงานวิจัยที่เกี่ยวข้อง

การศึกษารูปแบบบัณฑิตที่กรายรับรายจ่ายประจำวัน.....	7
พฤติกรรมการใช้จ่ายเงิน.....	7
เศรษฐกิจพอเพียง.....	8
การออม.....	9

บทที่ 3 วิธีดำเนินการวิจัย

ประชากรและกลุ่มตัวอย่าง.....	12
เครื่องมือที่ใช้ในการวิจัย.....	13
การเก็บรวบรวมข้อมูล	21
ตัวแปรที่ใช้ในการวิจัย	21
การวิเคราะห์ข้อมูล	22

สารบัญ (ต่อ)

	หน้า
บทที่ 4 ผลการวิเคราะห์ข้อมูล	
ตอนที่ 1 ข้อมูลทั่วไปของกลุ่มตัวอย่าง.....	23
ตอนที่ 2 ข้อมูลพฤติกรรมกรรมการรับจ่ายของนักศึกษา.....	24
ตอนที่ 3 ผลการวิเคราะห์ข้อมูลด้วยสถิติเชิงอนุมาน	50
บทที่ 5 สรุปผลการวิจัย อภิปรายผล ข้อเสนอแนะ	
สรุปผลการวิจัยและอภิปรายผล	54
ข้อเสนอแนะงานวิจัย.....	56
บรรณานุกรม.....	57
ภาคผนวก.....	

สารบัญตาราง

ตารางที่	หน้า
3.1 ผลการประเมินแบบฟอร์มสมุดบัญชีรายรับรายจ่ายต้นแบบ แบบฟอร์ม 1.....	14
3.2 ผลการประเมินแบบฟอร์มสมุดบัญชีรายรับรายจ่าย แบบฟอร์ม 2.....	16
3.3 ผลการประเมินแบบฟอร์มสมุดบัญชีรายรับรายจ่าย แบบฟอร์ม 3.....	17
3.4 ผลการประเมินแบบฟอร์มสมุดบัญชีรายรับรายจ่าย แบบฟอร์ม 4.....	19
3.5 ผลการประเมินแบบฟอร์มสมุดบัญชีรายรับรายจ่าย แบบฟอร์ม 5.....	20
4.1 ลักษณะทั่วไปของกลุ่มตัวอย่าง.....	23
4.2 จำนวน ร้อยละ นักศึกษาที่มีค่าใช้จ่ายประเภท ค่าอาหาร ขนม เครื่องดื่ม จำแนกตามสัปดาห์... ของการใช้สมุดบัญชีรายรับรายจ่าย.....	24
4.3 จำนวน ร้อยละ นักศึกษาที่มีค่าใช้จ่ายประเภท ค่าเดินทาง ค่าน้ำมันรถ จำแนกตามสัปดาห์..... ของการใช้สมุดบัญชีรายรับรายจ่าย.....	26
4.4 จำนวน ร้อยละ นักศึกษาที่มีค่าใช้จ่ายประเภทค่าโทรศัพท์ จำแนกตามสัปดาห์..... ของการใช้สมุดบัญชีรายรับรายจ่าย.....	28
4.5 จำนวน ร้อยละ นักศึกษาที่มีค่าใช้จ่ายประเภท ค่าของใช้ส่วนตัว จำแนกตามสัปดาห์..... ของการใช้สมุดบัญชีรายรับรายจ่าย.....	30
4.6 จำนวน ร้อยละ นักศึกษาที่มีค่าใช้จ่ายประเภท ค่าเอกสาร เครื่องเขียน จำแนกตามสัปดาห์..... ของการใช้สมุดบัญชีรายรับรายจ่าย.....	32
4.7 จำนวน ร้อยละ นักศึกษาที่มีค่าใช้จ่ายประเภท ค่ากิจกรรมนักศึกษา จำแนกตามสัปดาห์..... ของการใช้สมุดบัญชีรายรับรายจ่าย.....	34
4.8 จำนวน ร้อยละ นักศึกษาที่มีค่าใช้จ่ายประเภท รายจ่ายอื่น ๆ จำแนกตามสัปดาห์..... ของการใช้สมุดบันทึกรับ-จ่าย.....	35
4.9 ค่าเฉลี่ยรายจ่ายประเภทต่าง ๆ ของนักศึกษา จำแนกตามสัปดาห์..... ของการใช้สมุดบัญชีรายรับรายจ่าย.....	36
4.10 จำนวน ร้อยละ นักศึกษาที่มีค่าใช้จ่ายรวมทุกรายการ จำแนกตามสัปดาห์..... ของการใช้สมุดบัญชีรายรับรายจ่าย.....	40
4.11 จำนวน ร้อยละ นักศึกษาที่มียอดรายรับโดยรวมทุกรายการ จำแนกตามสัปดาห์..... ของการใช้สมุดบัญชีรายรับรายจ่าย.....	41
4.12 จำนวน ร้อยละ นักศึกษา จำแนกตามยอดเงินคงเหลือ ส่วนต่างจากรายรับรายจ่าย..... โดยรวมทุกรายการ ตามสัปดาห์ ของการใช้สมุดบัญชีรายรับรายจ่าย.....	42

สารบัญตาราง (ต่อ)

ตารางที่	หน้า
4.13	ค่าเฉลี่ยรายรับ รายจ่าย และเงินคงเหลือ ของนักศึกษา จำแนกตามสัปดาห์.....
	ของการใช้สมุดบัญชีรายรับรายจ่าย..... 45
4.14	จำนวน ร้อยละ นักศึกษาจำแนกตามช่วงการออมเงิน ในระหว่างการใช้สมุดบัญชีรายรับรายจ่าย.. 47
4.15	แสดงการเปรียบเทียบรายจ่ายประเภทจำเป็น รายจ่ายประเภทฟุ่มเฟือย และเงินออม.....
	ของนักศึกษา จำแนกตามเพศ..... 50
4.16	แสดงการเปรียบเทียบรายจ่ายประเภทจำเป็น รายจ่ายประเภทฟุ่มเฟือย และเงินออม.....
	ของนักศึกษาจำแนกตามกลุ่มสาขาวิชา..... 51
4.17	ค่าสัมประสิทธิ์สหสัมพันธ์ ระหว่างระหว่างรายรับ รายจ่าย และ เงินออม ของนักศึกษา..... 52

สารบัญญภาพ

ภาพที่		หน้า
2.1	แสดงกรอบโครงสร้างแนวคิดที่ใช้ในการศึกษาและวิจัย (Conceptual Framework).....	10
3.1	สมุดบัญชีรายรับรายจ่าย แบบฟอร์ม 1.....	14
3.2	สมุดบัญชีรายรับรายจ่าย แบบฟอร์ม 2.....	15
3.3	สมุดบัญชีรายรับรายจ่าย แบบฟอร์ม 3.....	17
3.4	สมุดบัญชีรายรับรายจ่าย แบบฟอร์ม 4.....	18
3.5	สมุดบัญชีรายรับรายจ่าย แบบฟอร์ม 5.....	19
3.6	สมุดบัญชีรายรับรายจ่ายที่เป็นผลสรุปการวิจัย.....	21

สารบัญแผนภูมิ

แผนภูมิที่	หน้า
4.1	เปรียบเทียบ ค่าเฉลี่ยรายจ่ายประเภทต่าง ๆ ของนักศึกษา จำแนกตามสัปดาห์.....
	ของการใช้สมุดบัญชีรายรับรายจ่าย..... 39
4.2	เปรียบเทียบ ค่าเฉลี่ยรายรับ รายจ่าย และเงินคงเหลือของนักศึกษา จำแนกตามสัปดาห์.....
	ของการใช้สมุดบัญชีรายรับรายจ่าย..... 46
4.3	แนวโน้มค่าเฉลี่ยการออมเงินของนักศึกษา ในระหว่างการใช้สมุดบัญชีรายรับรายจ่าย..... 48
4.4	เปรียบเทียบเงินออมของนักศึกษาแต่ละสาขาวิชา..... 49

บทที่ 1

บทนำ

ความเป็นมาและความสำคัญของปัญหา

สภาพการดำรงชีวิตของสังคมทุนนิยมในปัจจุบันได้ถูกปลุกฝัง สร้างหรือกระตุ้น ให้เกิดการใช้จ่ายอย่างเกินตัว ในเรื่องที่ไม่เกี่ยวข้องหรือเกินกว่าปัจจัยในการดำรงชีวิต เช่น การบริโภคเกินตัว ความบันเทิงหลากหลายรูปแบบ ความสวยความงาม การแต่งตัวตามแฟชั่น การพนันหรือเสียงโชค เป็นต้น จนทำให้ไม่มีเงินเพียงพอเพื่อตอบสนองความต้องการเหล่านั้น ส่งผลให้เกิดการกู้หนี้ยืมสิน เป็นวัฏจักรที่บุคคลหนึ่งไม่สามารถหลุดออกมาได้ ถ้าไม่เปลี่ยนแนวทางในการดำเนินชีวิต (สุเมธ ตันติเวชกุล, 2552) จากเหตุผลดังกล่าวจึงก่อให้เกิดการนำปรัชญาเศรษฐกิจพอเพียงมาใช้กันอย่างกว้างขวาง เนื่องจากเศรษฐกิจพอเพียงเป็นปรัชญาที่ยึดหลักทางสายกลางที่ชี้แนวทางในการดำรงอยู่ และปฏิบัติของประชาชนในทุกระดับให้ดำเนินไปในทางสายกลาง มีความพอเพียง และมีความพร้อมที่จะจัดการต่อผลกระทบจากการเปลี่ยนแปลง ซึ่งจะต้องอาศัยความรู้ รอบคอบ และระมัดระวัง ในการวางแผนและดำเนินการทุกขั้นตอน (จิรายุ อิศรางกูร ณ อยุธยา, 2551) ทั้งนี้เศรษฐกิจพอเพียงเป็นการดำเนินชีวิตอย่างสมดุลและยั่งยืน เพื่อให้สามารถอยู่ได้แม้ในโลกโลกาภิวัตน์ที่มีการแข่งขันสูง

กรมการพัฒนาชุมชน กระทรวงมหาดไทย ได้มีการกำหนดยุทธศาสตร์การขับเคลื่อนปรัชญาเศรษฐกิจพอเพียง ไปสู่การปฏิบัติเพื่อการแก้ไขปัญหาค่าความยากจนและยกระดับคุณภาพชีวิตของคนในชุมชนให้ดีขึ้น (กระทรวงมหาดไทย, 2551) โดยเน้นให้ครัวเรือนและชุมชนได้พัฒนาตนเองสู่วิถีพอเพียง ด้วยการจัดทำบัญชีรายรับ รายจ่าย (กรมการพัฒนาชุมชน, 2551) เนื่องจากเป้าหมายของการจัดทำคือ สร้างการเรียนรู้ตนเอง วิเคราะห์การจัดการทางการเงินของครอบครัว ปรับพฤติกรรม การใช้จ่ายเงินอย่างรอบคอบประหยัดและเกิดประโยชน์สูงสุด รู้จักเก็บออมเงินไว้ใช้ในยามจำเป็น และสามารถนำข้อมูลมาวางแผนการใช้จ่ายเงินในอนาคตได้อย่างเหมาะสม ตามแนวปรัชญาเศรษฐกิจพอเพียง (สมัย เริงหอม, 2554)

การวางแผนการใช้จ่ายเงินหรือการจัดการทางการเงินส่วนบุคคล เป็นการวางแผนการใช้จ่ายเงิน การออมเงินตลอดจนการลงทุนให้เกิดความสมดุลกับรายได้ที่ได้ของบุคคลนั้นๆ เพื่อสร้างนิสัยทางการเงินที่ดี โดยในปัจจุบันการจัดการทางการเงินส่วนบุคคลกำลังได้รับความสนใจจากสถาบันการเงิน สถานศึกษาและสังคมเพิ่มขึ้น เนื่องจากการบริหารการเงินส่วนบุคคลเป็นปัจจัยหนึ่งที่มีความสำคัญต่อการดำเนินชีวิต การส่งเสริมและปลุกฝังให้เยาวชนมีความรู้ในการบริหารการเงินส่วนบุคคล ตั้งแต่ระดับประถมศึกษาถึงระดับอุดมศึกษา จึงถือเป็นภารกิจสำคัญของทุกหน่วยงานที่เกี่ยวข้องกับการพัฒนาคุณภาพชีวิต และสังคม (ศิริวรรณ ว่องวีรฤติ และบุญทริก ศิริกิจจาขจร, 2553) มหาวิทยาลัยและหน่วยงานที่เกี่ยวข้องกับการศึกษาล้วนตระหนักถึงความสำคัญของการเข้าใจ นักศึกษาในสถาบัน การศึกษาถึงพฤติกรรมในการจัดการทางการเงิน รายรับ รายจ่าย รวมถึงการออม

เงินของนักศึกษาจึงเป็นสิ่งจำเป็น เพราะถือเป็นจุดเริ่มต้นในการวางแผนทางการเงินส่วนบุคคล อันเป็นทักษะในการใช้ชีวิตในอนาคต (Ibrahim, Rabibah and Isa, 2009) ให้เป็นบุคคลที่มีคุณภาพของสังคมและส่งผลต่อการพัฒนาระบบเศรษฐกิจที่ยั่งยืนต่อไป

ดังนั้นทางคณะผู้วิจัยจึงให้ความสนใจดำเนินการวิจัยเรื่องการพัฒนาสมุดบัญชีรายรับรายจ่าย เพื่อศึกษาพฤติกรรมการใช้จ่ายเงินและการออม ของนักศึกษาระดับปริญญาตรี คณะพาณิชยศาสตร์ และการจัดการ มหาวิทยาลัยสงขลานครินทร์ วิทยาเขตตรัง

บริบทของปัญหา

การใช้จ่ายเงินของแต่ละบุคคลในแต่ละวัน มักมีความแตกต่างกัน ไม่ว่าจะใช้ไปเพื่อการอุปโภค หรือเพื่อการบริโภค ล้วนเป็นรายจ่ายที่เกิดขึ้นบ่อย ๆ และอาจซ้ำกันหลาย ๆ วัน ดังนั้นหากแต่ละคนไม่ได้จัดบันทึกรายการต่าง ๆ ไว้ก็จะทำให้ไม่ทราบว่ารายรับและรายจ่ายที่เกิดขึ้นในแต่ละวัน แต่ละสัปดาห์ หรือแต่ละเดือนรวมเป็นเงินเท่าไร ซึ่งหากไม่ได้วางแผนการใช้จ่ายเงินไว้ อาจทำให้เกิดภาวะเงินขาดมือได้ ดังนั้นหากมีสมุดจัดบันทึกรายรับรายจ่าย จะทำให้ทราบรายการที่เกิดขึ้นได้ และยิ่งหากมีแบบฟอร์มที่เหมาะสม ที่ได้แบ่งแยกประเภทหมวดหมู่รายการไว้ก็จะทำให้มีความง่าย สะดวก และชัดเจนในการจัดบันทึก ตลอดจนการสรุปผลต่าง ๆ เมื่อได้มีการสรุปการใช้จ่ายที่เกิดขึ้นแล้ว จะทำให้ได้ข้อมูลที่สามารถปรับเปลี่ยนพฤติกรรมการใช้จ่ายเงิน วางแผนการใช้จ่ายเงิน เพื่อให้มีเงินเพียงพอ และมีเงินออมเหลือใช้ในอนาคตต่อไป

ดังนั้นเพื่อเป็นการพัฒนารูปแบบเอกสารการบันทึกรายรับรายจ่าย ปรับเปลี่ยนพฤติกรรม การใช้จ่ายเงิน และตระหนักถึงความสำคัญในการออมเงิน ซึ่งจะเป็นประโยชน์ในการวางแผนการใช้จ่ายเงินในอนาคตได้ ผู้วิจัยจึงมีความสนใจที่จะศึกษาการพัฒนาสมุดบัญชีรายรับรายจ่าย เพื่อศึกษาพฤติกรรม การใช้จ่ายเงินและการออม ของนักศึกษาระดับปริญญาตรี คณะพาณิชยศาสตร์และการจัดการ มหาวิทยาลัยสงขลานครินทร์ วิทยาเขตตรังโดยใช้หลักการและแนวคิดปรัชญา “เศรษฐกิจพอเพียง” ที่พระบาทสมเด็จพระเจ้าอยู่หัวพระราชทานพระราชดำริชี้แนะแนวทางการดำเนินชีวิตแก่พสกนิกรชาวไทยมาโดยตลอด (มูลนิธิชัยพัฒนา, 2550) เป็นกรอบแนวคิดสำคัญในการวิจัย เพื่อให้ผู้สนใจได้เข้าใจและเป็นข้อมูลพื้นฐานสำหรับปรับปรุงพฤติกรรม การใช้จ่ายเงิน

วัตถุประสงค์ของการวิจัย (Objectives)

เนื่องด้วยสาขาวิชาการบัญชี คณะพาณิชยศาสตร์และการจัดการ มหาวิทยาลัยสงขลานครินทร์ วิทยาเขตตรัง ได้ตระหนักถึงความสำคัญด้านการเผยแพร่ความรู้ในการจัดทำบัญชีให้แก่เยาวชน โดยเฉพาะเรื่องของการจัดทำบัญชีรายรับรายจ่ายในครัวเรือน เพราะถือเป็นรากฐานในการทำบัญชีในอนาคต ดังนั้นการวิจัยในครั้งนี้จึงมีวัตถุประสงค์ดังต่อไปนี้

1. เพื่อศึกษาแบบฟอร์มการบันทึกรายรับรายจ่าย และพัฒนาให้ตอบสนองต่อความต้องการของผู้ใช้งาน
2. เพื่อวิเคราะห์พฤติกรรมการใช้จ่ายเงินและการออมเงินของนักศึกษาจากสมุดบัญชีรายรับรายจ่าย
3. เพื่อศึกษาความสัมพันธ์ระหว่างรายรับ รายจ่าย และเงินออมของนักศึกษา
4. เพื่อศึกษาว่าเพศและสาขาที่แตกต่างกันของนักศึกษา ส่งผลต่อรายจ่ายประเภทจำเป็น รายจ่ายประเภทฟุ่มเฟือย และเงินออมของนักศึกษา

ขอบเขตของการวิจัย

การวิจัยในครั้งนี้จะศึกษาถึงพฤติกรรมการใช้จ่ายเงิน ของนักศึกษาระดับปริญญาตรี คณะพาณิชยศาสตร์และการจัดการ มหาวิทยาลัยสงขลานครินทร์ วิทยาเขตตรัง โดยจะมีการศึกษาพฤติกรรมการใช้จ่ายเงิน รวมถึงการออมเงินของนักศึกษา เพื่อให้ นักศึกษาตระหนักถึงความสำคัญของการจัดทำบัญชีรายรับรายจ่าย และสามารถนำไปใช้ในการลดรายจ่ายที่ไม่จำเป็นได้อีกด้วย

กลุ่มเป้าหมายของการวิจัยในครั้งนี้ คือนักศึกษาระดับปริญญาตรี คณะพาณิชยศาสตร์และการจัดการ มหาวิทยาลัยสงขลานครินทร์ วิทยาเขตตรัง ที่ลงทะเบียนเรียนวิชาหลักการบัญชี 1 ในภาคการศึกษาที่ 1 ปีการศึกษา 2555 จำนวน 441 คน ประกอบด้วย นักศึกษาสาขาการบัญชี นักศึกษาสาขาาระบบสารสนเทศทางการบัญชี นักศึกษาสาขาการจัดการการท่องเที่ยว นักศึกษาสาขาการพาณิชย์อิเล็กทรอนิกส์ และนักศึกษาสาขาการตลาด

ข้อจำกัดของการวิจัย

กลุ่มตัวอย่างที่ใช้สำหรับการทำวิจัยครั้งนี้เป็นนักศึกษาที่ลงทะเบียนวิชาหลักการบัญชี 1 ในภาคการศึกษาที่ 1/2555 อาจไม่ได้รับข้อมูลผลตอบกลับจากกลุ่มตัวอย่างทุกคนเนื่องจากอาจมีนักศึกษาถอนรายวิชาระหว่างปีการศึกษา

คำจำกัดความที่ใช้ในการวิจัย

เพื่อให้เข้าใจตรงกันระหว่างผู้วิจัยและผู้ที่เกี่ยวข้อง จึงกำหนดความหมายของคำจำกัดความของงานวิจัยดังนี้

1. การพัฒนาแบบฟอร์มบันทึกรายรับรายจ่าย

การพัฒนาแบบฟอร์มบันทึกรายรับรายจ่าย หมายถึง การศึกษารูปแบบสมุดบันทึกรายรับรายจ่าย นำมาออกแบบและการปรับปรุงแบบฟอร์มบันทึกรายรับรายจ่าย ให้นักศึกษาได้จดบันทึกและปรับปรุงตามความเหมาะสมต่อการใช้งานของนักศึกษา เพื่อให้สอดคล้องกับพฤติกรรมการใช้จ่ายของนักศึกษาในการบันทึกข้อมูลรายรับรายจ่ายประจำวัน

2. สมุดบัญชีรายรับรายจ่าย

สมุดบัญชีรายรับรายจ่าย หมายถึง สมุดสำหรับบันทึกรายรับรายจ่าย ที่ได้จากการพัฒนารูปแบบตามความต้องการใช้งานของนักศึกษา ซึ่งแยกประเภทรายการรายรับรายจ่ายตามพฤติกรรมการใช้จ่ายเงิน สำหรับให้นักศึกษาบันทึกรายรับรายจ่ายประจำวัน

3. พฤติกรรมการใช้จ่ายเงิน

พฤติกรรมการใช้จ่ายเงิน หมายถึง การใช้จ่ายของนักศึกษาในการอุปโภคบริโภคต่างๆ เพื่อสนองความต้องการของตนเอง อาจมีลักษณะเหมือนกันและแตกต่างกัน เช่น ค่าอาหาร ค่าเครื่องดื่ม ค่าที่พักอาศัย ค่าเสื้อผ้า ค่าเดินทาง ค่าความบันเทิงและนันทนาการ ฯลฯ

4. การออม

การออม หมายถึง การกั้นเงินรายได้ส่วนหนึ่งเอาไว้ โดยมีได้นำเงินรายได้ส่วนนี้ออกไปใช้จ่ายซื้อสินค้าหรือบริการในช่วงเวลาหนึ่ง ทั้งนี้ก็เพื่อจะเก็บเงินนั้นไว้ใช้จ่ายในอนาคต

ประโยชน์ที่คาดว่าจะได้รับ

ผลการวิจัยในครั้งนี้ จะมีประโยชน์ ดังนี้

1. ได้แบบฟอร์มสมุดบัญชีรายรับรายจ่าย ที่เหมาะสม
2. ทำให้ทราบถึงพฤติกรรมการใช้เงินของนักศึกษา
3. สนับสนุนให้นักศึกษาได้ตระหนักถึงคุณค่าของเงิน และรู้จักการประหยัดอดออม
4. เป็นแนวทางสำหรับผู้สนใจนำไปใช้ในการบันทึกรายรับรายจ่ายต่อไป

วิธีการดำเนินงานวิจัย

ในการศึกษาการพัฒนาสมรรถนะบัญชีรายรับรายจ่าย มีขั้นตอนของการดำเนินงานวิจัย ดังนี้

ในสัปดาห์ที่ 1 ออกแบบฟอร์มการบันทึกบัญชีรายรับรายจ่าย โดยใช้วิธีการรวบรวมรูปแบบที่เคยใช้โดยทั่วไปจากหลาย ๆ ที่ หลาย ๆ แบบ มาเพื่อให้มีรายการครอบคลุมรายรับและรายจ่ายแต่ละประเภท นำแบบฟอร์มให้นักศึกษาจัดบันทึกข้อมูลรายรับ รายจ่ายประจำวัน เป็นระยะเวลา 3 สัปดาห์ ทั้งนี้เพื่อดูลักษณะของรายการในแต่ละสัปดาห์ โดยขอคำแนะนำจากนักศึกษาถึงรายการประเภทค่าใช้จ่ายต่าง ๆ ที่ยังไม่ครอบคลุมครบถ้วน

ปรับรูปแบบฟอร์มการบันทึกบัญชีรายรับรายจ่าย จากรายการที่เกิดขึ้นซ้ำ ๆ และจากคำแนะนำของนักศึกษา นำแบบฟอร์มให้นักศึกษาจัดบันทึกข้อมูลรายรับรายจ่ายประจำวัน เป็นระยะเวลาอีก 6 สัปดาห์

ปรับรูปแบบฟอร์มการบันทึกรายรับ รายจ่าย ให้เหมาะสมสอดคล้องกับการใช้งานของกลุ่มนักศึกษาให้มากที่สุด และนำแบบฟอร์มให้นักศึกษาจัดบันทึกข้อมูลรายรับรายจ่ายประจำวัน เป็นระยะเวลาอีก 6 สัปดาห์

เมื่อได้รายการรายรับและรายจ่ายของนักศึกษา จึงนำมาวิเคราะห์พฤติกรรมกรค่าใช้จ่ายเงินของนักศึกษาแต่ละคน ว่าเมื่อได้จัดบันทึกรายการรายรับรายจ่ายแล้วมีพฤติกรรมกรใช้จ่ายเงินในสิ่งที่ไม่จำเป็นลดลง หรือมีการออมเพิ่มขึ้นเพียงไร

นำข้อมูลที่ได้ทั้งหมดมาทำการสรุปผลของการวิจัย ทั้งในเรื่องของรูปแบบฟอร์มการบันทึกบัญชีรายรับรายจ่าย ที่เหมาะสมกับกลุ่มนักศึกษา พฤติกรรมกรใช้จ่ายเงิน และพฤติกรรมกรออมเงิน ซึ่งจะได้นำกล่าวต่อไปในหัวข้อการสรุปผลการวิเคราะห์ข้อมูล

ลำดับขั้นตอนในการนำเสนอผลการวิจัย

ในการนำเสนอผลการวิจัยครั้งนี้ จะแบ่งประเด็นของการนำเสนอออกเป็น 5 บท ซึ่งในแต่ละบทจะมีรายละเอียดของการนำเสนอดังต่อไปนี้

บทที่ 1 บทนำ ประกอบด้วย ความเป็นมาและความสำคัญของปัญหา วัตถุประสงค์ การวิจัย ขอบเขตของการวิจัย ข้อจำกัดของการวิจัย คำจำกัดความที่ใช้ในการวิจัย ประโยชน์ที่คาดว่าจะได้รับ วิธีการดำเนินการวิจัย

บทที่ 2 เป็นการกล่าวถึงแนวคิดและงานวิจัยที่เกี่ยวข้องกับการวิจัยในครั้งนี้ อันประกอบด้วย การศึกษารูปแบบเอกสารบันทึกบัญชีรายรับรายจ่ายประจำวัน การพฤติกรรมกรใช้จ่ายเงินในกลุ่มนักศึกษา พฤติกรรมกรออม รวมถึงการศึกษาเกี่ยวกับทฤษฎีความจำเป็นขั้นพื้นฐาน

บทที่ 3 จะอธิบายถึงวิธีการดำเนินงานวิจัย ซึ่งประกอบด้วย ประชากรและกลุ่มตัวอย่าง เครื่องมือที่ใช้ในการวิจัยเพื่อทดสอบความคิดเห็น และการพัฒนารูปแบบสมมติฐานซีรายรับรายจ่าย นอกจากนี้ยังมีการกล่าวถึงวิธีการเก็บรวบรวมข้อมูล และแนวทางการวิเคราะห์ข้อมูล

บทที่ 4 เป็นบทที่จะกล่าวถึง ผลการวิเคราะห์ข้อมูล ตั้งแต่การวิเคราะห์ข้อมูลพื้นฐานของกลุ่มตัวอย่าง การวิเคราะห์พฤติกรรมการใช้จ่ายเงินของนักศึกษาแต่ละคน พฤติกรรมการออม รวมถึงการวิเคราะห์ข้อมูลเพื่อหาความสัมพันธ์ และความแตกต่างของค่าเฉลี่ยในกลุ่มตัวอย่าง เพื่อทดสอบสมมติฐานของการศึกษาอีกด้วย

บทที่ 5 เป็นการอธิบายถึงการสรุปผลที่ได้จากการวิจัยเรื่อง การพัฒนาสมมติฐานซีรายรับรายจ่าย เพื่อวิเคราะห์พฤติกรรมการใช้จ่ายเงินและการออม กรณีศึกษานักศึกษาระดับปริญญาตรี คณะพาณิชยศาสตร์และการจัดการ มหาวิทยาลัยสงขลานครินทร์ วิทยาเขตตรัง และนำเสนอการอภิปรายผลการวิจัย รวมถึงแสดงข้อเสนอแนะที่ได้จากการวิจัยในครั้งนี้

ภายหลังจากการศึกษา ความเป็นมาและความสำคัญของปัญหา บริบทของปัญหา วัตถุประสงค์ ขอบเขตและข้อจำกัดของการวิจัยเรื่อง การพัฒนาสมมติฐานซีรายรับรายจ่าย เพื่อวิเคราะห์พฤติกรรมการใช้จ่ายเงินและการออม คำจำกัดความที่ใช้ในการวิจัยครั้งนี้ ประโยชน์ที่คาดว่าจะได้รับ รวมถึงวิธีการดำเนินงานวิจัยในบทนี้แล้ว ผู้วิจัยจึงได้รวบรวมและสรุปผลการศึกษา เอกสารและงานวิจัยที่เกี่ยวข้องในบทที่ 2 ต่อไป

บทที่ 2

เอกสารและงานวิจัยที่เกี่ยวข้อง

สำหรับเอกสารและงานวิจัยที่เกี่ยวข้องกับโครงการวิจัยในครั้งนี้ ประกอบด้วยหัวข้อ การศึกษารูปแบบบันทึกรายรับรายจ่ายประจำวัน การศึกษาพฤติกรรมการใช้จ่ายเงินในกลุ่มนักศึกษา การศึกษาพฤติกรรมการออม รวมถึงการศึกษาเกี่ยวกับทฤษฎีความจำเป็นขั้นพื้นฐาน

การศึกษารูปแบบบันทึกรายรับรายจ่ายประจำวัน

ปัจจุบันการบัญชีได้เข้ามามีบทบาทสำคัญในการบริหารธุรกิจ เพื่อใช้เป็นเครื่องมือในการ วัดผลการดำเนินงานของกิจการ ให้ข้อมูลที่จะช่วยผู้บริหารในการวางแผนและตัดสินใจทางธุรกิจ นอกจากความสำคัญที่มีต่อธุรกิจแล้ว สามารถนำการบัญชีมาใช้ในชีวิตประจำวัน ตัวอย่างเช่น การนำ การบัญชีมาประยุกต์ใช้ตามหลักเศรษฐกิจพอเพียง ในการจัดทำ “สมุดบัญชีรายรับ รายจ่าย” สำหรับ การบันทึกรายรับและรายจ่ายของบุคคลหรือครอบครัว การสร้างสมุดบัญชีรายรับรายจ่ายให้ เหมาะสมกับวัยมีผลทำให้การใช้จ่ายเงินของนักศึกษาเปลี่ยนแปลงไป นักศึกษาบางส่วนสามารถลด รายจ่ายที่ไม่จำเป็นได้ (นภาพร ลิขิตวงศ์ขจร, 2550) การจัดทำบัญชีครัวเรือนทำให้รับรู้รายรับ รายจ่ายในครอบครัว สามารถบริหารการเงินในครอบครัว แบ่งรายรับรายจ่ายตามความสำคัญและ ความจำเป็นตามปรัชญาเศรษฐกิจพอเพียง (นवलจันทร์ สระทองทิว, 2552) นอกจากนี้การจัดทำบัญชี ครัวเรือนยังส่งผลต่อพฤติกรรมการออมให้เพิ่มสูงขึ้น (ฉัตรมณี กลางสวัสดิ์, 2552) รวมถึงการบันทึก บัญชีครัวเรือนทำให้สามารถลดรายจ่ายที่ไม่จำเป็น (สุคนธ์ เหลืองอิงคะสุต, 2551) จากตัวอย่าง ข้างต้นแสดงให้เห็นว่าการทำบัญชีครัวเรือนซึ่งเป็นการจดบันทึกรายรับและรายจ่ายประจำวัน ถือเป็น เครื่องมือสำคัญที่ทำให้สามารถบริหารจัดการด้านการเงินของครัวเรือนให้มีประสิทธิภาพมากยิ่งขึ้น

สำหรับการวิจัยในครั้งนี้จะกล่าวถึงการบันทึกรายรับและรายจ่ายที่เป็นของบุคคล ประกอบด้วย วันที่ที่เกิดรายการ รายการรายรับ รายการรายจ่าย และจำนวนเงินคงเหลือ โดยนำ ข้อมูล ที่ได้จากการบันทึกมาวิเคราะห์เพื่อใช้ประโยชน์ในด้านต่างๆ

พฤติกรรมการใช้จ่ายเงิน

พฤติกรรมการใช้จ่ายเงินเป็นการกระทำทางสังคมขึ้นอยู่กับมูลเหตุปัจจัยหลายประการ ประกอบกัน ช่วยสนับสนุนการตัดสินใจและเหตุผลนั้นอาจแปรเปลี่ยนไปตามแต่ละบุคคลในแต่ละ สถานการณ์ (Davis, 1988) การใช้จ่ายเงินเป็นพฤติกรรมที่เกิดจากสิ่งเร้าที่รวมอยู่ในปัจจัยต่างๆ เช่น ปัจจัยส่วนตัว ปัจจัยทางประชากร ปัจจัยทางจิตวิทยา ปัจจัยทางสิ่งแวดล้อม หากสิ่งเร้าใดในปัจจุบัน มีแรงหรือมีอำนาจเหนือกว่าย่อมนำไปสู่การตัดสินใจใช้จ่ายเงิน โดยการใช้จ่ายเงินของนักศึกษาเป็น พฤติกรรมที่แต่ละบุคคลจะปฏิบัติได้ตามเงื่อนไขทางความต้องการของพื้นฐานทางร่างกาย สังคม ชีวภาพและจิตวิทยา

1) พฤติกรรมการบริโภค การบริโภคเป็นการแสวงหาสิ่งต่างๆ เพื่อสนองความต้องการของแต่ละบุคคลซึ่งมีความแตกต่างกันออกไป โดยส่วนใหญ่มักจะจัดสรรเงินรายได้สำหรับจัดหาสิ่งจำเป็นในชีวิต เก็บสะสมไว้ในยามจำเป็น ใช้เพื่อการลงทุนระยะยาว และซื้อหาสิ่งอำนวยความสะดวก (ตีรณ พงศ์มพัฒน์, 2542) จะเห็นว่าการบริโภคเหล่านี้มีความสำคัญด้วยกันทั้งสิ้น ดังนั้นจึงต้องมีการพิจารณาว่าจะใช้เงินเพื่อสิ่งใด แต่ละส่วนมากน้อยเพียงใด การที่สามารถประหยัดเงินจากการซื้อหาสินค้าและการบริการได้ ทำให้มีรายได้เพิ่มขึ้นและสามารถนำไปใช้ประโยชน์เพื่อส่วนอื่นๆ ต่อไปได้

ในส่วนของนักเรียนนั้น มีการใช้จ่ายในด้านการบริโภคต่างๆ เพื่อสนองความต้องการของตนเอง ซึ่งอาจมีเหมือนกันและแตกต่างกัน เช่น ค่าอาหาร ค่าเครื่องดื่ม ค่าที่พักอาศัย ค่าเสื้อผ้า ค่าเดินทาง ค่าความบันเทิงและนันทนาการ ฯลฯ จึงเป็นเรื่องที่นักศึกษาถึงการใช้จ่ายดังกล่าวข้างต้น

2) ปัจจัยที่มีอิทธิพลต่อการบริโภค การซื้อสินค้าหรือบริการเป็นเรื่องที่ผู้บริโภคต้องทำการตัดสินใจเลือกทางเลือกต่างๆ เพื่อได้รับความพึงพอใจสูงสุด โดยทั่วไปการซื้อสินค้าหรือบริการในแต่ละครั้งจะต้องตัดสินใจเลือก โดยเปรียบเทียบผลที่เกิดขึ้นระหว่างสิ่งของหรือการกระทำ เช่น ความต้องการกับความจำเป็น สิ่งของที่มีความคล้ายคลึงกัน สิ่งของที่แตกต่างกัน

การตัดสินใจเลือกซื้อสินค้าและบริการของผู้บริโภคมีปัจจัยหลายประการที่มีอิทธิพลต่อการตัดสินใจนั้นๆ ซึ่งทำให้การตัดสินใจของแต่ละคนแตกต่างกันออกไป เช่น ราคาของสินค้า รายได้ของผู้บริโภค รสนิยมของผู้บริโภค การโฆษณา นอกจากนี้ยังมีปัจจัยอื่นๆ เช่น สภาพแวดล้อม กลุ่มอ้างอิง

การวิจัยในครั้งนี้จะนำข้อมูลจากการบันทึกรายรับรายจ่ายในสมุดบัญชีรายรับรายจ่ายของนักศึกษา มาวิเคราะห์พฤติกรรมการใช้จ่ายเงินว่า แนวโน้มของรายจ่ายเป็นไปในทิศทางใด หลังจากนักศึกษาจัดทำสมุดบัญชีรายรับรายจ่าย

เศรษฐกิจพอเพียง

“เศรษฐกิจพอเพียง” (มูลนิธิชัยพัฒนา, 2550) เป็นปรัชญาที่พระบาทสมเด็จพระเจ้าอยู่หัวพระราชทานพระราชดำริชี้แนะแนวทางการดำเนินชีวิตแก่พสกนิกรชาวไทยมาโดยตลอด ตั้งแต่ก่อนเกิดวิกฤตการณ์ทางเศรษฐกิจ และเมื่อภายหลังได้ทรงเน้นย้ำแนวทางการแก้ไขเพื่อให้รอดพ้น และสามารถดำรงอยู่ได้อย่างมั่นคงและยั่งยืนภายใต้กระแสโลกาภิวัตน์และความเปลี่ยนแปลงต่างๆ

เศรษฐกิจพอเพียง เป็นปรัชญาชี้ถึงแนวการดำรงอยู่และปฏิบัติตนของประชาชนในทุกๆระดับ ตั้งแต่ระดับครอบครัว ระดับชุมชน จนถึงระดับรัฐ ทั้งในการพัฒนาและบริหารประเทศให้ดำเนินไปในทางสายกลาง โดยเฉพาะการพัฒนาเศรษฐกิจ เพื่อให้ก้าวทันต่อโลกยุคโลกาภิวัตน์ ความพอเพียงหมายถึง ความพอประมาณ ความมีเหตุผล รวมถึงความจำเป็นที่จะต้องมีระบบภูมิคุ้มกันในตัวที่ดีพอสมควร ต่อการกระทบใดๆ อันเกิดจากการเปลี่ยนแปลงทั้งภายในภายนอก ทั้งนี้ จะต้องอาศัย

ความรู้ ความรอบคอบ และความระมัดระวังอย่างยิ่งในการนำวิชาการต่างๆ มาใช้ในการวางแผน และการดำเนินการ ทุกขั้นตอน และขณะเดียวกัน จะต้องเสริมสร้างพื้นฐานจิตใจของคนในชาติ โดยเฉพาะเจ้าหน้าที่ของรัฐ นักทฤษฎี และนักธุรกิจในทุกระดับ ให้มีสำนึกในคุณธรรม ความซื่อสัตย์ สุจริต และมีความรอบรู้ที่เหมาะสม ดำเนินชีวิตด้วยความอดทน ความเพียร มีสติ ปัญญา และความรอบคอบ เพื่อให้สมดุลและพร้อมต่อการรองรับการเปลี่ยนแปลงอย่างรวดเร็วและกว้างขวาง ทั้งด้านวัตถุ สังคม สิ่งแวดล้อม และวัฒนธรรมจากโลกภายนอกได้เป็นอย่างดี

เศรษฐกิจพอเพียง ประกอบด้วยคุณสมบัติ ดังนี้

- 1) ความพอประมาณ หมายถึง ความพอดีที่ไม่น้อยเกินไปและไม่มากเกินไป โดยไม่เบียดเบียนตนเองและผู้อื่น เช่น การผลิตและการบริโภคที่อยู่ในระดับพอประมาณ
- 2) ความมีเหตุผล หมายถึง การตัดสินใจเกี่ยวกับระดับความพอเพียงนั้น จะต้องเป็นไปอย่างมีเหตุผล โดยพิจารณาจากเหตุปัจจัยที่เกี่ยวข้อง ตลอดจนคำนึงถึงผลที่คาดว่าจะเกิดขึ้นจากการกระทำนั้นๆ อย่างรอบคอบ
- 3) ภูมิคุ้มกัน หมายถึง การเตรียมตัวให้พร้อมรับผลกระทบและการเปลี่ยนแปลงด้านต่างๆ ที่จะเกิดขึ้น โดยคำนึงถึงความเป็นไปได้ของสถานการณ์ต่างๆ ที่คาดว่าจะเกิดขึ้นในอนาคต

เงื่อนไข ของการตัดสินใจและดำเนินกิจกรรมต่างๆ ให้อยู่ในระดับพอเพียง 2 ประการ คือ

- 1) เงื่อนไขความรู้ ประกอบด้วย ความรอบรู้เกี่ยวกับวิชาการต่างๆ ที่เกี่ยวข้องรอบด้าน ความรอบคอบที่จะนำความรู้เหล่านั้นมาพิจารณาให้เชื่อมโยงกัน เพื่อประกอบการวางแผน และความระมัดระวังในการปฏิบัติ
- 2) เงื่อนไขคุณธรรม ที่จะต้องเสริมสร้าง ประกอบด้วย มีความตระหนักใน คุณธรรม มีความซื่อสัตย์สุจริตและมีความอดทน มีความเพียร ใช้สติปัญญาในการดำเนินชีวิต

การวิจัยในครั้งนี้แนะนำนักศึกษาเกี่ยวกับปรัชญาเศรษฐกิจพอเพียง จากนั้นศึกษาว่า นักศึกษาสามารถนำไปปรับใช้ในชีวิตประจำวันได้หรือไม่ โดยศึกษาจากข้อมูลรายรับรายจ่ายของนักศึกษา

การออม

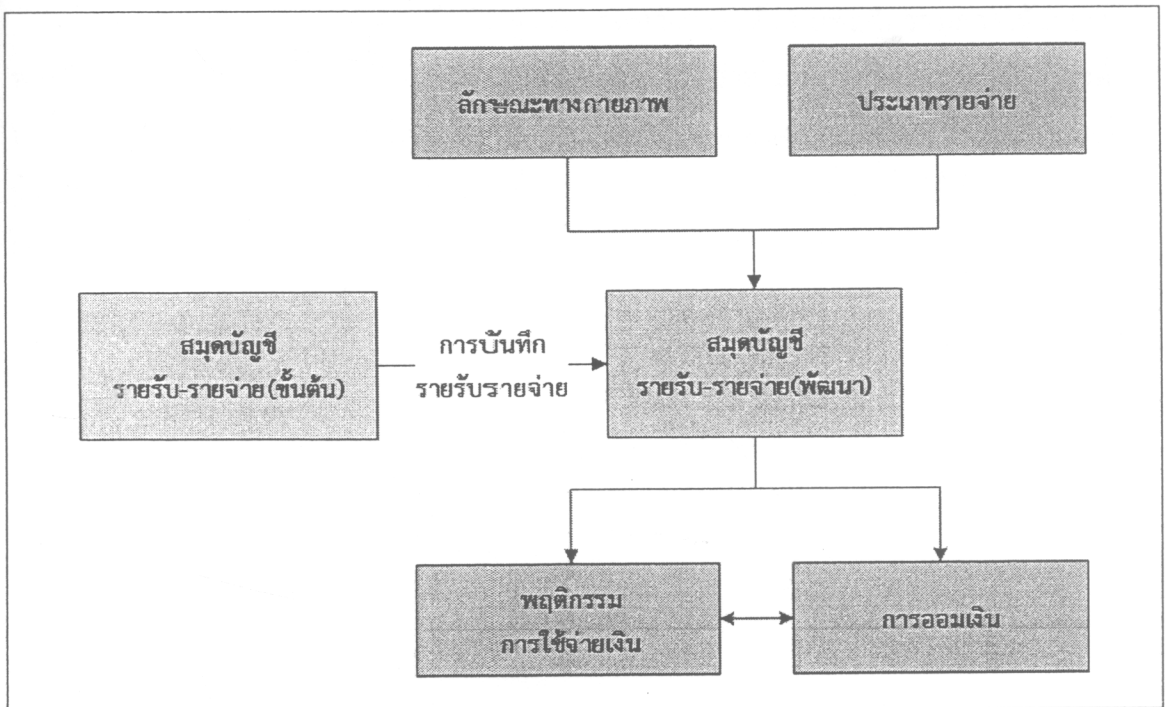
การกั้นเงินรายได้ส่วนหนึ่งเอาไว้ โดยมีได้นำเงินรายได้ส่วนนี้ออกไปใช้จ่ายซื้อสินค้าหรือบริการในช่วงเวลาหนึ่ง ทั้งนี้ก็เพื่อจะเก็บเงินนั้นไว้ใช้จ่ายในอนาคต รายได้ส่วนนี้จึงเรียกว่า “เงินออม (Saving)” (ภราดร ปรีดาศักดิ์, 2549) การออมที่แท้จริงตามความหมายทางเศรษฐศาสตร์นั้น เจ้าของเงินออมจะต้องไม่เก็บเงินนั้นไว้เฉยๆ หรือนำไปซื้อทรัพย์สินที่ไม่ก่อประโยชน์ให้จงงายขึ้น แต่จะต้องนำเงินดังกล่าวไปแสวงหาประโยชน์หรือดอกผลให้เพิ่มพูนขึ้น เช่น นำไปฝากธนาคารหรือให้กู้ซื้อหลักทรัพย์ประเภทต่างๆ เป็นต้น การเก็บไว้เฉยๆ ในทางเศรษฐศาสตร์เรียกว่า การเก็บสะสม (hoarding) การวัดระดับการออมในระดับ ประเทศสามารถทำได้โดยวัดปริมาณเงินออมทั้งหมดของ

หน่วยเศรษฐกิจต่างๆ ในช่วงเวลาเดียวกัน ซึ่งระดับการออมจะมากหรือน้อยขึ้นอยู่กับปัจจัยหลายประการ เช่น รายได้ในปัจจุบัน และรายได้ที่คาดว่าจะได้รับในอนาคตของผู้ออม (ในระดับมหภาคก็คือระดับรายได้ประชาชาติ) ความต้องการในการบริโภคและอัตราดอกเบี้ย เป็นต้น

การออม (ปรารภนา หลีกภัย, 2551) หมายถึง การเก็บสะสมเงินที่ละเล็กทีละน้อยให้พอกพูนขึ้นเมื่อเวลาผ่านไป โดยมีวัตถุประสงค์เพื่อเป็นการสะสมเงินเพื่อให้พอกพูนในระยะสั้น เพื่อไว้ใช้จ่ายยามฉุกเฉิน โดยมีวิธีการสะสมเป็นเงินฝากธนาคารและบริษัทเงินทุน ซึ่งการออมจะมีความเสี่ยงต่ำ มีสภาพคล่องสูง และมีผลตอบแทนเป็นดอกเบี้ย จากการศึกษาของ (ทองแท่ง ทองลิ่ม, 2552) พบว่านักเรียนส่วนใหญ่ให้ความสำคัญต่อการออมโดยได้รับความรู้จากแหล่งต่างๆ เช่น บ้าน โรงเรียน เพื่อน และสื่อมวลชน นอกจากนั้นรายรับและรายจ่าย เป็นปัจจัยหลักที่ส่งผลต่อพฤติกรรมการออมของนักเรียน (สุรัสวดี บูรณไพบุลย์, 2551)

การวิจัยในครั้งนี้จะนำข้อมูลจากการบันทึกรายรับรายจ่ายในสมุดบัญชีรายรับรายจ่ายของนักศึกษา มาวิเคราะห์แนวโน้มการออมเงินของนักศึกษา

จากการทบทวนวรรณกรรมเกี่ยวกับสมุดบัญชีรายรับรายจ่าย พฤติกรรมการใช้จ่ายเงิน เศรษฐกิจพอเพียง และการออม จึงได้สร้างกรอบแนวคิดของงานวิจัย ซึ่งแสดงให้เห็นว่า สมุดบัญชีรายรับรายจ่ายขั้นต้น นำมาพัฒนาเป็นรูปแบบที่เหมาะสมกับกลุ่มนักเรียนระดับปริญญาตรี เพื่อนำมาวิเคราะห์ดูพฤติกรรมการใช้จ่ายเงิน และการออม โดยการวิจัยในครั้งนี้จะมุ่งเน้นในการออกแบบฟอร์มที่เหมาะสมกับกลุ่มนักเรียนระดับปริญญาตรี และวิเคราะห์พฤติกรรมการใช้จ่ายเงิน และการออม ดังภาพที่ 2.1



ภาพที่ 2.1: แสดงกรอบโครงสร้างแนวคิดที่ใช้ในการศึกษาและวิจัย (Conceptual Framework)

จากกรอบโครงสร้างแนวคิดที่ใช้ในการศึกษาและวิจัยข้างต้น ทำให้สามารถแบ่งสมมติฐานได้ดังต่อไปนี้

สมมติฐานที่ 1 เพศที่แตกต่างกันของนักศึกษามีผลทำให้ รายจ่ายประเภทจำเป็น รายจ่ายประเภทฟุ่มเฟือย และเงินออมของนักศึกษาแตกต่างกัน

H1.1: เพศที่แตกต่างกันของนักศึกษามีผลทำให้รายจ่ายประเภทจำเป็นของนักศึกษาแตกต่างกัน

H1.2: เพศที่แตกต่างกันของนักศึกษามีผลทำให้รายจ่ายประเภทฟุ่มเฟือยของนักศึกษาแตกต่างกัน

H1.3: เพศที่แตกต่างกันของนักศึกษามีผลทำให้เงินออมของนักศึกษาแตกต่างกัน

สมมติฐานที่ 2 สาขาที่แตกต่างกันของนักศึกษามีผลทำให้ รายจ่ายประเภทจำเป็น รายจ่ายประเภทฟุ่มเฟือย และเงินออมของนักศึกษาแตกต่างกัน

H2.1: สาขาวิชาที่แตกต่างกันของนักศึกษามีผลทำให้รายจ่ายประเภทจำเป็นของนักศึกษาแตกต่างกัน

H2.2: สาขาวิชาที่แตกต่างกันของนักศึกษามีผลทำให้รายจ่ายประเภทฟุ่มเฟือยของนักศึกษาแตกต่างกัน

H2.3: สาขาวิชาที่แตกต่างกันของนักศึกษามีผลทำให้เงินออมของนักศึกษาแตกต่างกัน

สมมติฐานที่ 3 รายรับและเงินออมของนักศึกษามีความสัมพันธ์กัน

สมมติฐานที่ 4 รายจ่ายและเงินออมของนักศึกษามีความสัมพันธ์กัน

สมมติฐานที่ 5 รายรับและรายจ่ายของนักศึกษามีความสัมพันธ์กัน

จากสมมติฐานการวิจัยทั้งห้าข้อ ผู้วิจัยคาดหวังว่าจะค้นพบพฤติกรรมการใช้จ่ายเงิน พฤติกรรมการออมเงิน และความสัมพันธ์ระหว่างรายรับ รายจ่าย และเงินออมของนักศึกษาระดับปริญญาตรี คณะพาณิชยศาสตร์และการจัดการ มหาวิทยาลัยสงขลานครินทร์ วิทยาเขตตรัง ซึ่งภายหลังจากการทบทวนวรรณกรรมที่เกี่ยวข้องกับการวิจัยในครั้งนี้ ผู้วิจัยได้ดำเนินการวิจัย โดยออกแบบ เครื่องมือสำหรับการวิจัย รวมถึงวิธีการดำเนินการวิจัย ซึ่งได้อธิบายไว้ในบทที่ 3 ต่อไป

บทที่ 3

วิธีดำเนินการวิจัย

วิธีการดำเนินการวิจัยที่กล่าวถึงในบทนี้ แบ่งออกเป็น 5 ส่วน ส่วนแรกเป็นเรื่องประชากร และกลุ่มตัวอย่าง ส่วนที่สองเป็นเรื่องเครื่องมือที่ใช้ในการวิจัย ส่วนที่สามเป็นเรื่องการเก็บรวบรวมข้อมูล ส่วนที่สี่เป็นเรื่องตัวแปรที่ใช้ในการวิจัย และส่วนที่ห้าเป็นเรื่องการวิเคราะห์ข้อมูล

ประชากรและกลุ่มตัวอย่าง

การวิจัยนี้ต้องการศึกษาถึงรูปแบบของฟอร์มที่เหมาะสมเพื่อใช้ในการบันทึกบัญชีรายรับรายจ่ายของนักศึกษาระดับปริญญาตรี คณะพาณิชยศาสตร์และการจัดการ มหาวิทยาลัยสงขลานครินทร์ วิทยาเขตตรัง ศึกษาพฤติกรรมการใช้เงินของนักศึกษา และการออมเงิน ดังนั้นผู้ที่สามารถให้ข้อมูลเพื่อศึกษาเรื่องดังกล่าวได้คือ นักศึกษาระดับปริญญาตรี คณะพาณิชยศาสตร์และการจัดการ มหาวิทยาลัยสงขลานครินทร์ วิทยาเขตตรัง ที่บันทึกรายรับรายจ่าย

ประชากรในการวิจัยนี้ คือ นักศึกษาที่ลงทะเบียนเรียนวิชาหลักการบัญชี 1 ภาคการศึกษา 1/2555 คณะพาณิชยศาสตร์และการจัดการ มหาวิทยาลัยสงขลานครินทร์ วิทยาเขตตรัง จำนวน 441 คน เป็นการเก็บรวบรวมข้อมูลจากหน่วยที่สนใจศึกษาโดยตรง

การคำนวณขนาดตัวอย่าง คำนวณได้จากสูตรการหาขนาดของกลุ่มตัวอย่างของ Taro Yamane (Yamane, 1967) โดยกำหนดระดับความเชื่อมั่นที่ 95% และความคลาดเคลื่อนที่ 0.05 สามารถคำนวณหาขนาดตัวอย่างดังนี้

$$n = \frac{N}{1+N(e)^2}$$

$$n = \frac{441}{1+441(0.05)^2}$$

$$n = 209.75$$

โดยที่ n คือ ขนาดตัวอย่าง

N คือ ขนาดของประชากร นั่นคือ นักศึกษาที่ลงทะเบียนเรียนวิชาหลักการบัญชี 1 ภาคการศึกษา 1/2555 คณะพาณิชยศาสตร์และการจัดการ มหาวิทยาลัยสงขลานครินทร์ วิทยาเขตตรัง จำนวน 441 คน

e คือ ค่าความคาดเคลื่อน 0.05

เมื่อแทนค่าในสูตร จะได้กลุ่มตัวอย่างที่ใช้ในการวิจัย จำนวน 210 คน

เครื่องมือที่ใช้ในการวิจัย

• ข้อมูล

○ ข้อมูลปฐมภูมิ

ข้อมูลปฐมภูมิได้มาจากการเก็บรวบรวมจากแบบฟอร์มการบันทึกบัญชีรายรับรายจ่ายของนักศึกษา โดยเก็บข้อมูลจากนักศึกษาที่ลงทะเบียนเรียนวิชาหลักการบัญชี 1 ในภาคการศึกษาที่ 1 ปีการศึกษา 2555 คณะพาณิชยศาสตร์และการจัดการ มหาวิทยาลัยสงขลานครินทร์ วิทยาเขตตรัง จำนวน 15 สัปดาห์

○ ข้อมูลทุติยภูมิ

ข้อมูลทุติยภูมิของการวิจัยครั้งนี้มาจากการจัดเก็บข้อมูลเชิงสังเกตของแบบฟอร์มการบันทึกบัญชีรายรับรายจ่ายที่ใช้โดยทั่วไป ซึ่งจะศึกษาข้อมูลรายรับ รายจ่ายของนักศึกษาและปรับแบบฟอร์มในแต่ละสัปดาห์ เพื่อจัดหมวดหมู่ของรายรับรายจ่ายให้เหมาะสมกับข้อมูลรายรับรายจ่ายของนักศึกษา จากนั้นจึงพัฒนาให้เป็นรูปแบบที่เหมาะสมสำหรับการเก็บข้อมูลรายรับ รายจ่ายของนักศึกษา

เครื่องมือที่ใช้ในการวิจัยนี้คือ การพัฒนาสมุดบัญชีรายรับรายจ่าย ในกระบวนการพัฒนาสมุดบัญชีรายรับรายจ่าย ผู้วิจัยได้ออกแบบฟอร์มสำหรับการบันทึกบัญชีรายรับรายจ่าย โดยใช้วิธีการรวบรวมรูปแบบสมุดบัญชีรายรับรายจ่าย ที่ใช้โดยทั่วไปจากหลายแหล่ง รวมถึงข้อมูลพฤติกรรมการใช้จ่ายเงิน เพื่อให้มีรายการครอบคลุมรายรับและรายจ่ายแต่ละประเภทที่สอดคล้องกับพฤติกรรมการใช้จ่ายเงินของกลุ่มตัวอย่างงานวิจัย

ผู้วิจัยได้สรุปข้อมูลและนำมาจัดทำเป็นแบบฟอร์มสมุดบัญชีรายรับรายจ่าย ต้นฉบับแบบฟอร์ม 1 ดังภาพที่ 3.1 และได้แจกให้กลุ่มตัวอย่างทดลองใช้จดบันทึกรายรับและรายจ่ายประจำวันตามเวลาที่กำหนด หลังจากนั้นให้กลุ่มตัวอย่างประเมินการใช้แบบฟอร์ม และนำข้อมูลที่กลุ่มตัวอย่างเสนอแนะไปพัฒนารูปแบบสมุดบัญชีรายรับรายจ่าย

การประเมินครั้งที่ 2 ผู้วิจัยได้นำแบบฟอร์มสมุดบัญชีรายรับรายจ่าย แบบฟอร์ม 2 แจกให้กลุ่มตัวอย่างจำนวน 436 คน กลุ่มตัวอย่างมีจำนวนลดลงจากการทดลองครั้งที่ 1 เนื่องจากมีนักศึกษาถอนรายวิชาจำนวน 5 คน กลุ่มตัวอย่างได้จัดบันทึกรายรับและรายจ่ายประจำวัน เป็นเวลา 1 สัปดาห์ ระหว่างวันที่ 2 – 8 กรกฎาคม 2555 หลังจากนั้นให้กลุ่มตัวอย่างประเมินการใช้แบบฟอร์ม 2 มีผู้แสดงความคิดเห็นจำนวน 171 คน ดังตารางที่ 3.2

ความคิดเห็น	จำนวน	ร้อยละ
เหมาะสม	162	37.16
ควรปรับเปลี่ยน/ลดตาราง	9	2.06
ไม่แสดงความคิดเห็น	265	60.78
รวม	436	100.00

ตารางที่ 3.2 ผลการประเมินแบบฟอร์มสมุดบัญชีรายรับรายจ่าย แบบฟอร์ม 2

ผลการประเมินแบบฟอร์มสมุดบัญชีรายรับรายจ่าย แบบฟอร์ม 2 พบว่า กลุ่มตัวอย่างที่ให้ความคิดเห็นส่วนใหญ่เห็นว่าสมุดบัญชีรายรับรายจ่าย แบบฟอร์ม 2 เหมาะสม คิดเป็นร้อยละ 37.16 และกลุ่มตัวอย่างมีความคิดเห็นว่าควรปรับเปลี่ยน/ลดตาราง คิดเป็นร้อยละ 2.06 ผู้วิจัยได้นำข้อมูลไปพัฒนาเป็นแบบฟอร์มสมุดบัญชีรายรับรายจ่าย แบบฟอร์ม 3 ดังภาพที่ 3.3 มีรายละเอียดดังนี้

1. บรรทัดแรกเพิ่มเงินสดคงเหลือยกมา เนื่องจากกลุ่มตัวอย่างสับสนเกี่ยวกับการหายอดเงินคงเหลือ
2. ขยายบรรทัดให้กว้างขึ้น เนื่องจากบรรทัดแคบเกินไป
3. ช่องสุดท้าย คงเหลือ เปลี่ยนเป็นเงินสดคงเหลือ

ผู้วิจัยได้แจกแบบฟอร์ม 5 ให้กลุ่มตัวอย่างได้ทดลองจดบันทึกรายรับและรายจ่ายประจำวันเป็นเวลา 1 สัปดาห์ หลังจากนั้นให้กลุ่มตัวอย่างประเมินการใช้แบบฟอร์มที่ 5

การประเมินครั้งที่ 5 ผู้วิจัยได้นำแบบฟอร์มสมุดบัญชีรายรับรายจ่าย แบบฟอร์ม 5 แจกให้กลุ่มตัวอย่างจำนวน 436 ได้จดบันทึกรายรับและรายจ่ายประจำวัน เป็นเวลา 2 สัปดาห์ ระหว่างวันที่ 23 กรกฎาคม - 5 สิงหาคม 2555 หลังจากนั้นให้กลุ่มตัวอย่างประเมินการใช้แบบฟอร์มที่ 5 มีผู้แสดงความคิดเห็นจำนวน 171 คน ดังตารางที่ 3.5

ความคิดเห็น	จำนวน	ร้อยละ
เหมาะสม	168	38.53
ควรปรับเพิ่ม/ลดตาราง	3	0.69
ไม่แสดงความคิดเห็น	265	60.78
รวม	436	100.00

ตารางที่ 3.5 ผลการประเมินแบบฟอร์มสมุดบัญชีรายรับรายจ่าย แบบฟอร์ม 5

ผลการประเมินแบบฟอร์มสมุดบัญชีรายรับรายจ่าย แบบฟอร์ม 5 พบว่า กลุ่มตัวอย่างที่ให้ความคิดเห็น ส่วนใหญ่เห็นว่าสมุดบัญชีรายรับรายจ่าย แบบฟอร์ม 5 เหมาะสม คิดเป็นร้อยละ 38.53 และกลุ่มตัวอย่างมีความคิดเห็นว่าควรปรับเพิ่ม/ลดตาราง คิดเป็นร้อยละ 0.69 ผู้วิจัยได้นำข้อมูลไปพัฒนาเป็นแบบฟอร์มสมุดบัญชีรายรับ-รายจ่าย แบบฟอร์ม 6 ดังภาพที่ 3.6 มีรายละเอียดดังนี้

1. ให้มีช่องค่ากิจกรรมเหมือนเดิม ปรับให้เหมือนแบบฟอร์ม 4

จากกระบวนการประเมินข้างต้นผู้วิจัยได้พัฒนารูปแบบได้ทั้งหมด 5 รูปแบบฟอร์ม ซึ่งแบบฟอร์มที่เป็นผลสรุปของการพัฒนาสมุดบัญชีรายรับรายจ่าย แสดงดังภาพที่ 3.6

การวิเคราะห์ข้อมูล

ทีมผู้วิจัยได้นำข้อมูลจากแบบฟอร์มการบันทึกรายรับรายจ่ายที่เก็บรวบรวมได้มาตรวจสอบความสมบูรณ์และนำมาวิเคราะห์โดยใช้โปรแกรม Microsoft Excel และโปรแกรมสำเร็จรูปทางสถิติเพื่อวิเคราะห์สถิติเชิงพรรณนา โดยนำความถี่ที่ได้ไปคำนวณค่าสถิติพื้นฐาน ได้แก่ ค่าเฉลี่ย ร้อยละ ส่วนเบี่ยงเบนมาตรฐาน และวิเคราะห์ข้อมูลด้วยสถิติเชิงอนุมาน โดยสถิติที่ใช้ คือ การวิเคราะห์ความแปรปรวนแบบทางเดียว (One-Way ANOVA) เพื่อวิเคราะห์ความแตกต่างของ (1) เพศที่แตกต่างกัน ของนักศึกษามีผลทำให้ รายจ่ายประเภทจำเป็น รายจ่ายประเภทฟุ่มเฟือย และเงินออมของนักศึกษาแตกต่างกัน (2) สาขาที่แตกต่างกันของนักศึกษา มีผลทำให้ รายจ่ายประเภทจำเป็น รายจ่ายประเภทฟุ่มเฟือย และเงินออมของนักศึกษาแตกต่างกัน รวมถึงใช้สถิติสัมประสิทธิ์สหสัมพันธ์ของเพียร์สัน (Pearson's Correlation Coefficient) เพื่อหาความสัมพันธ์ของตัวแปร คือ (1) รายรับและเงินออมของนักศึกษามีความสัมพันธ์กัน (2) รายจ่ายและเงินออมของนักศึกษามีความสัมพันธ์กัน (3) รายรับและรายจ่ายของนักศึกษามีความสัมพันธ์กัน

เมื่อได้ทำการตรวจสอบข้อมูลและแก้ไขปัญหาต่างๆ ตามขั้นตอนการดำเนินงานที่ได้นำเสนอข้างต้นแล้ว ทีมผู้วิจัยได้ดำเนินการวิเคราะห์ข้อมูลเป็นขั้นตอนต่อไป

บทที่ 4

ผลการวิเคราะห์ข้อมูล

จากการศึกษาเรื่อง “การพัฒนาสมุดบัญชีรายรับรายจ่าย เพื่อวิเคราะห์พฤติกรรมการใช้จ่ายเงิน และการออม” ผู้วิจัยได้ทำการศึกษาโดยวิธีวิจัยเชิงสำรวจ (Survey Research) ซึ่งเก็บข้อมูลจากนักศึกษา ระดับปริญญาตรี คณะพาณิชยศาสตร์และการจัดการ มหาวิทยาลัยสงขลานครินทร์ วิทยาเขตตรัง ที่ลงทะเบียนเรียนวิชาหลักการบัญชี 1 ในภาคการศึกษาที่ 1 ปีการศึกษา 2555 และได้กลุ่มตัวอย่างที่เก็บ ข้อมูลรายรับ รายจ่าย ตอบกลับสมบูรณ์จำนวน 230 คน นำมาวิเคราะห์ข้อมูลด้วยสถิติเชิงพรรณนา ซึ่งประกอบด้วย ข้อมูลการบันทึกรายรับรายจ่ายส่วนบุคคลของกลุ่มตัวอย่างที่ใช้สมุดบัญชีรายรับรายจ่าย และการแสดงความคิดเห็นของกลุ่มตัวอย่างที่ใช้สมุดบัญชีรายรับรายจ่าย

ตอนที่ 1 ข้อมูลทั่วไปของกลุ่มตัวอย่าง

ข้อมูลทั่วไป	จำนวน	ร้อยละ
เพศ		
ชาย	40	17.4
หญิง	190	82.6
รวม	230	100.0
สาขาวิชา		
สาขาการบัญชี	99	43.0
สาขาระบบสารสนเทศทางการบัญชี	45	19.6
สาขาการจัดการพาณิชยอิเล็กทรอนิกส์	20	8.7
สาขาการจัดการการท่องเที่ยว	43	18.7
สาขาการตลาด	23	10.0
รวม	230	100.0

ตารางที่ 4.1 ลักษณะทั่วไปของกลุ่มตัวอย่าง

จากตารางที่ 4.1 ลักษณะทั่วไปของนักศึกษากลุ่มตัวอย่าง พบว่าจากจำนวนนักศึกษาทั้งหมด 230 คน กลุ่มตัวอย่างส่วนใหญ่เป็นเพศหญิง (82.6%) เป็นนักศึกษาในสาขาวิชาการบัญชี มากที่สุด (43.0%) รองลงมา สาขาวิชาสารสนเทศทางการบัญชี (19.6 %) และน้อยที่สุด คือ สาขาวิชาการจัดการพาณิชยอิเล็กทรอนิกส์ (8.7 %)

ตอนที่ 2 พฤติกรรมการรับจ่ายของนักศึกษา

ช่วงรายจ่าย	สัปดาห์ที่														
	1	2	3	4	5	6	7	8	9	10	11	12	13	14	15
ต่ำกว่า 500 บาท	60 26.1%	77 33.5%	68 29.6%	55 23.9%	49 21.3%	67 29.1%	70 30.4%	66 28.7%	76 33.0%	48 20.9%	54 23.5%	62 27.0%	60 26.1%	48 20.9%	61 26.5%
500 – 700 บาท	86 37.4%	76 33.0%	77 33.5%	84 36.5%	70 30.4%	64 27.8%	60 26.1%	79 34.3%	63 27.4%	80 34.8%	74 32.2%	71 30.9%	77 33.5%	82 35.7%	54 23.5%
701 – 1,000 บาท	69 30.0%	61 26.5%	62 27.0%	72 31.3%	89 38.7%	71 30.9%	77 33.5%	71 30.9%	74 32.2%	69 30.0%	71 30.9%	72 31.3%	68 29.6%	74 32.2%	87 37.8%
มากกว่า 1,000 บาท	15 6.5%	16 7.0%	23 10.0%	19 8.3%	22 9.6%	28 12.2%	23 10.0%	14 6.1%	17 7.4%	33 14.3%	31 13.5%	25 10.9%	25 10.9%	26 11.3%	28 12.2%
รวม (คน)	230	230	230	230	230	230	230	230	230	230	230	230	230	230	230

ตารางที่ 4.2 จำนวน ร้อยละ นักศึกษาที่มีค่าใช้จ่ายประเภท ค่าอาหาร ขนม เครื่องดื่ม จำแนกตามสัปดาห์ ของการใช้สมุดบัญชีรายรับรายจ่าย

จากตารางที่ 4.2 พฤติกรรมการจ่ายของนักศึกษาในกลุ่มตัวอย่างที่มีค่าใช้จ่ายประเภท ค่าอาหาร ขนม เครื่องดื่ม ในแต่ละสัปดาห์ พบว่าเป็นดังนี้

- สัปดาห์ที่ 1 รายจ่ายของกลุ่มตัวอย่างส่วนใหญ่อยู่ในช่วงประมาณ 500 – 700 บาท (37.4%)
- สัปดาห์ที่ 2 รายจ่ายของกลุ่มตัวอย่างส่วนใหญ่อยู่ในช่วงประมาณต่ำกว่า 500 บาท (33.5%)
- สัปดาห์ที่ 3 รายจ่ายของกลุ่มตัวอย่างส่วนใหญ่อยู่ในช่วงประมาณ 500 – 700 บาท (33.5%)
- สัปดาห์ที่ 4 รายจ่ายของกลุ่มตัวอย่างส่วนใหญ่อยู่ในช่วงประมาณ 500 – 700 บาท (36.5%)
- สัปดาห์ที่ 5 รายจ่ายของกลุ่มตัวอย่างส่วนใหญ่อยู่ในช่วงประมาณ 701 – 1,000 บาท (38.7%)
- สัปดาห์ที่ 6 รายจ่ายของกลุ่มตัวอย่างส่วนใหญ่อยู่ในช่วงประมาณ 701 – 1,000 บาท (30.9%)
- สัปดาห์ที่ 7 รายจ่ายของกลุ่มตัวอย่างส่วนใหญ่อยู่ในช่วงประมาณ 701 – 1,000 บาท (33.5%)
- สัปดาห์ที่ 8 รายจ่ายของกลุ่มตัวอย่างส่วนใหญ่อยู่ในช่วงประมาณ 500 – 700 บาท (34.3%)
- สัปดาห์ที่ 9 รายจ่ายของกลุ่มตัวอย่างส่วนใหญ่อยู่ในช่วงประมาณต่ำกว่า 500 บาท (33.0%)
- สัปดาห์ที่ 10 รายจ่ายของกลุ่มตัวอย่างส่วนใหญ่อยู่ในช่วงประมาณ 500 – 700 บาท (34.8%)
- สัปดาห์ที่ 11 รายจ่ายของกลุ่มตัวอย่างส่วนใหญ่อยู่ในช่วงประมาณ 500 – 700 บาท (32.2%)
- สัปดาห์ที่ 12 รายจ่ายของกลุ่มตัวอย่างส่วนใหญ่อยู่ในช่วงประมาณ 701 – 1,000 บาท (31.3%)
- สัปดาห์ที่ 13 รายจ่ายของกลุ่มตัวอย่างส่วนใหญ่อยู่ในช่วงประมาณ 500 – 700 บาท (33.5%)
- สัปดาห์ที่ 14 รายจ่ายของกลุ่มตัวอย่างส่วนใหญ่อยู่ในช่วงประมาณ 500 – 700 บาท (35.7%)
- สัปดาห์ที่ 15 รายจ่ายของกลุ่มตัวอย่างส่วนใหญ่อยู่ในช่วงประมาณ 701 – 1,000 บาท (37.8%)

ซึ่งสามารถสรุปได้ว่ากลุ่มตัวอย่างส่วนใหญ่มีรายจ่ายอยู่ในช่วงประมาณ 500 – 700 บาท รองลงมา คือ 701 – 1,000 บาท

ช่วงรายจ่าย	สัปดาห์ที่														
	1	2	3	4	5	6	7	8	9	10	11	12	13	14	15
ไม่มีค่าใช้จ่าย	77	50	53	53	68	98	63	42	40	56	43	39	43	64	65
	33.5%	21.7%	23.0%	23.0%	29.6%	42.6%	27.4%	18.3%	17.4%	24.3%	18.7%	17.0%	18.7%	27.8%	28.3%
1 – 50 บาท	49	26	46	59	51	36	41	41	25	48	47	45	32	35	44
	21.3%	11.3%	20.0%	25.7%	22.2%	15.7%	17.8%	17.8%	10.9%	20.9%	20.4%	19.6%	13.9%	15.2%	19.1%
51 – 100 บาท	44	42	52	34	43	48	48	41	42	51	44	46	52	49	46
	19.1%	18.3%	22.6%	14.8%	18.7%	20.9%	20.9%	17.8%	18.3%	22.2%	19.1%	20.0%	22.6%	21.3%	20.0%
101 – 200 บาท	47	49	41	39	33	33	41	57	66	42	53	51	60	42	48
	20.4%	21.3%	17.8%	17.0%	14.3%	14.3%	17.8%	24.8%	28.7%	18.3%	23.0%	22.2%	26.1%	18.3%	20.9%
มากกว่า 200 บาท	13	63	38	45	35	15	37	49	57	33	43	49	43	40	27
	5.7%	27.4%	16.5%	19.6%	15.2%	6.5%	16.1%	21.3%	24.8%	14.3%	18.7%	21.3%	18.7%	17.4%	11.7%
รวม (คน)	230	230	230	230	230	230	230	230	230	230	230	230	230	230	230

ตารางที่ 4.3 จำนวน ร้อยละ นักศึกษาที่มีค่าใช้จ่ายประเภท ค่าเดินทาง ค่าน้ำมันรถ จำแนกตามสัปดาห์ ของการใช้สมุดบัญชีรายรับรายจ่าย

จากตารางที่ 4.3 พฤติกรรมการจ่ายของนักศึกษาในกลุ่มตัวอย่างที่มีค่าใช้จ่ายประเภท ค่าเดินทาง ค่าน้ำมันรถ ในแต่ละสัปดาห์ พบว่าเป็นดังนี้

- สัปดาห์ที่ 1 กลุ่มตัวอย่างส่วนใหญ่ไม่มีรายจ่ายประเภทนี้ (33.5%)
- สัปดาห์ที่ 2 รายจ่ายของกลุ่มตัวอย่างส่วนใหญ่อยู่ในช่วงประมาณมากกว่า 200 บาท (27.4%)
- สัปดาห์ที่ 3 กลุ่มตัวอย่างส่วนใหญ่ไม่มีรายจ่ายประเภทนี้ (23.0%)
- สัปดาห์ที่ 4 รายจ่ายของกลุ่มตัวอย่างส่วนใหญ่อยู่ในช่วงประมาณ 1 – 50 บาท (25.7%)
- สัปดาห์ที่ 5 กลุ่มตัวอย่างส่วนใหญ่ไม่มีรายจ่ายประเภทนี้ (29.6%)
- สัปดาห์ที่ 6 กลุ่มตัวอย่างส่วนใหญ่ไม่มีรายจ่ายประเภทนี้ (42.6%)
- สัปดาห์ที่ 7 กลุ่มตัวอย่างส่วนใหญ่ไม่มีรายจ่ายประเภทนี้ (27.4%)
- สัปดาห์ที่ 8 รายจ่ายของกลุ่มตัวอย่างส่วนใหญ่อยู่ในช่วงประมาณ 101 – 200 บาท (24.8%)
- สัปดาห์ที่ 9 รายจ่ายของกลุ่มตัวอย่างส่วนใหญ่อยู่ในช่วงประมาณ 101 – 200 บาท (28.7%)
- สัปดาห์ที่ 10 กลุ่มตัวอย่างส่วนใหญ่ไม่มีรายจ่ายประเภทนี้ (24.3%)
- สัปดาห์ที่ 11 รายจ่ายของกลุ่มตัวอย่างส่วนใหญ่อยู่ในช่วงประมาณ 101 – 200 บาท (23.0%)
- สัปดาห์ที่ 12 รายจ่ายของกลุ่มตัวอย่างส่วนใหญ่อยู่ในช่วงประมาณ 101 – 200 บาท (22.2%)
- สัปดาห์ที่ 13 รายจ่ายของกลุ่มตัวอย่างส่วนใหญ่อยู่ในช่วงประมาณ 101 – 200 บาท (26.1%)
- สัปดาห์ที่ 14 กลุ่มตัวอย่างส่วนใหญ่ไม่มีรายจ่ายประเภทนี้ (27.8%)
- สัปดาห์ที่ 15 กลุ่มตัวอย่างส่วนใหญ่ไม่มีรายจ่ายประเภทนี้ (28.3%)

ซึ่งสามารถสรุปได้ว่ากลุ่มตัวอย่างส่วนใหญ่ไม่มีรายจ่ายประเภทนี้ รองลงมาคือ 101 – 200 บาท

ช่วงรายจ่าย	สัปดาห์ที่														
	1	2	3	4	5	6	7	8	9	10	11	12	13	14	15
ไม่มีค่าใช้จ่าย	46	51	53	67	58	53	55	52	57	65	57	45	49	57	64
	20.0%	22.2%	23.0%	29.1%	25.2%	23.0%	23.9%	22.6%	24.8%	28.3%	24.8%	19.6%	21.3%	24.8%	27.8%
1 – 50 บาท	37	60	56	49	57	66	58	59	62	53	67	68	59	52	56
	16.1%	26.1%	24.3%	21.3%	24.8%	28.7%	25.2%	25.7%	27.0%	23.0%	29.1%	29.6%	25.7%	22.6%	24.3%
51 – 100 บาท	69	65	60	66	65	64	62	74	62	67	64	68	72	81	67
	30.0%	28.3%	26.1%	28.7%	28.3%	27.8%	27.0%	32.2%	27.0%	29.1%	27.8%	29.6%	31.3%	35.2%	29.1%
มากกว่า 100 บาท	78	54	61	48	50	47	55	45	49	45	42	49	50	40	43
	33.9%	23.5%	26.5%	20.9%	21.7%	20.4%	23.9%	19.6%	21.3%	19.6%	18.3%	21.3%	21.7%	17.4%	18.7%
รวม (คน)	230	230	230	230	230	230	230	230	230	230	230	230	230	230	230

ตารางที่ 4.4 จำนวน ร้อยละ นักศึกษาที่มีค่าใช้จ่ายประเภทค่าโทรศัพท์ จำแนกตามสัปดาห์ ของการใช้สมุดบัญชีรายรับรายจ่าย

จากตารางที่ 4.4 พฤติกรรมการจ่ายของนักศึกษาในกลุ่มตัวอย่างที่มีค่าใช้จ่ายประเภท ค่าโทรศัพท์ ในแต่ละสัปดาห์ พบว่าเป็นดังนี้

- สัปดาห์ที่ 1 รายจ่ายของกลุ่มตัวอย่างส่วนใหญ่อยู่ในช่วงประมาณมากกว่า 100 บาท (33.9%)
- สัปดาห์ที่ 2 รายจ่ายของกลุ่มตัวอย่างส่วนใหญ่อยู่ในช่วงประมาณ 51 – 100 บาท (28.3%)
- สัปดาห์ที่ 3 รายจ่ายของกลุ่มตัวอย่างส่วนใหญ่อยู่ในช่วงประมาณมากกว่า 100 บาท (26.5%)
- สัปดาห์ที่ 4 กลุ่มตัวอย่างส่วนใหญ่ไม่มีรายจ่ายประเภทนี้ (29.1%)
- สัปดาห์ที่ 5 รายจ่ายของกลุ่มตัวอย่างส่วนใหญ่อยู่ในช่วงประมาณ 51 – 100 บาท (28.3%)
- สัปดาห์ที่ 6 รายจ่ายของกลุ่มตัวอย่างส่วนใหญ่อยู่ในช่วงประมาณ 1 – 50 บาท (28.7%)
- สัปดาห์ที่ 7 รายจ่ายของกลุ่มตัวอย่างส่วนใหญ่อยู่ในช่วงประมาณ 51 – 100 บาท (27.0%)
- สัปดาห์ที่ 8 รายจ่ายของกลุ่มตัวอย่างส่วนใหญ่อยู่ในช่วงประมาณ 51 – 100 บาท (32.2%)
- สัปดาห์ที่ 9 รายจ่ายของกลุ่มตัวอย่างส่วนใหญ่อยู่ในช่วงประมาณ 1 – 50 บาท และ 51 - 100 บาท (27.0%)
- สัปดาห์ที่ 10 รายจ่ายของกลุ่มตัวอย่างส่วนใหญ่อยู่ในช่วงประมาณ 51 – 100 บาท (29.1%)
- สัปดาห์ที่ 11 รายจ่ายของกลุ่มตัวอย่างส่วนใหญ่อยู่ในช่วงประมาณ 1 – 50 บาท (29.1%)
- สัปดาห์ที่ 12 รายจ่ายของกลุ่มตัวอย่างส่วนใหญ่อยู่ในช่วงประมาณ 1 – 50 บาท และ 51 - 100 บาท(29.6%)
- สัปดาห์ที่ 13 รายจ่ายของกลุ่มตัวอย่างส่วนใหญ่อยู่ในช่วงประมาณ 51 – 100 บาท (31.3%)
- สัปดาห์ที่ 14 รายจ่ายของกลุ่มตัวอย่างส่วนใหญ่อยู่ในช่วงประมาณ 51 – 100 บาท (35.2%)
- สัปดาห์ที่ 15 รายจ่ายของกลุ่มตัวอย่างส่วนใหญ่อยู่ในช่วงประมาณ 51 – 100 บาท (29.1%)

ซึ่งสามารถสรุปได้ว่ากลุ่มตัวอย่างส่วนใหญ่มีรายจ่ายอยู่ในช่วงประมาณ 51 – 100 บาท รองลงมาคือ

1 – 50 บาท

ช่วงรายจ่าย	สัปดาห์ที่														
	1	2	3	4	5	6	7	8	9	10	11	12	13	14	15
ไม่มีค่าใช้จ่าย	50	64	53	55	51	80	63	57	51	42	54	65	58	66	58
	21.7%	27.8%	23.0%	23.9%	22.2%	34.8%	27.4%	24.8%	22.2%	18.3%	23.5%	28.3%	25.2%	28.7%	25.2%
1 – 50 บาท	41	45	38	44	33	48	33	58	52	42	36	41	38	34	47
	17.8%	19.6%	16.5%	19.1%	14.3%	20.9%	14.3%	25.2%	22.6%	18.3%	15.7%	17.8%	16.5%	14.8%	20.4%
51 – 100 บาท	35	24	41	26	40	39	41	36	30	34	44	32	33	37	41
	15.2%	10.4%	17.8%	11.3%	17.4%	17.0%	17.8%	15.7%	13.0%	14.8%	19.1%	13.9%	14.3%	16.1%	17.8%
101 – 300 บาท	57	56	49	59	58	42	50	53	57	65	53	56	61	24	49
	24.8%	24.3%	21.3%	25.7%	25.2%	18.3%	21.7%	23.0%	24.8%	28.3%	23.0%	24.3%	26.5%	10.4%	21.3%
มากกว่า 300 บาท	47	41	49	46	48	21	43	26	40	47	43	36	40	33	35
	20.4%	17.8%	21.3%	20.0%	20.9%	9.1%	18.7%	11.3%	17.4%	20.4%	18.7%	15.7%	17.4%	14.3%	15.2%
รวม (คน)	230	230	230	230	230	230	230	230	230	230	230	230	230	230	230

ตารางที่ 4.5 จำนวน ร้อยละ นักศึกษาที่มีค่าใช้จ่ายประเภท ค่าของใช้ส่วนตัว จำแนกตามสัปดาห์ ของการใช้สมุดบัญชีรายรับรายจ่าย

จากตารางที่ 4.5 พฤติกรรมการจ่ายของนักศึกษาในกลุ่มตัวอย่างที่มีค่าใช้จ่ายประเภท ค่าของใช้ส่วนตัว ในแต่ละสัปดาห์ พบว่าเป็นดังนี้

- สัปดาห์ที่ 1 รายจ่ายของกลุ่มตัวอย่างส่วนใหญ่อยู่ในช่วงประมาณ 101 - 300 บาท (24.8%)
- สัปดาห์ที่ 2 กลุ่มตัวอย่างส่วนใหญ่ไม่มีรายจ่ายประเภทนี้ (27.8%)
- สัปดาห์ที่ 3 กลุ่มตัวอย่างส่วนใหญ่ไม่มีรายจ่ายประเภทนี้ (23.0%)
- สัปดาห์ที่ 4 รายจ่ายของกลุ่มตัวอย่างส่วนใหญ่อยู่ในช่วงประมาณ 101 - 300 บาท (25.7%)
- สัปดาห์ที่ 5 รายจ่ายของกลุ่มตัวอย่างส่วนใหญ่อยู่ในช่วงประมาณ 101 - 300 บาท (25.2%)
- สัปดาห์ที่ 6 กลุ่มตัวอย่างส่วนใหญ่ไม่มีรายจ่ายประเภทนี้ (34.8%)
- สัปดาห์ที่ 7 กลุ่มตัวอย่างส่วนใหญ่ไม่มีรายจ่ายประเภทนี้ (27.4%)
- สัปดาห์ที่ 8 รายจ่ายของกลุ่มตัวอย่างส่วนใหญ่อยู่ในช่วงประมาณ 1 - 50 บาท (25.2%)
- สัปดาห์ที่ 9 รายจ่ายของกลุ่มตัวอย่างส่วนใหญ่อยู่ในช่วงประมาณ 101 - 300 บาท (24.8%)
- สัปดาห์ที่ 10 รายจ่ายของกลุ่มตัวอย่างส่วนใหญ่อยู่ในช่วงประมาณ 101 - 300 บาท (28.3%)
- สัปดาห์ที่ 11 กลุ่มตัวอย่างส่วนใหญ่ไม่มีรายจ่ายประเภทนี้ (23.5%)
- สัปดาห์ที่ 12 กลุ่มตัวอย่างส่วนใหญ่ไม่มีรายจ่ายประเภทนี้ (28.3%)
- สัปดาห์ที่ 13 รายจ่ายของกลุ่มตัวอย่างส่วนใหญ่อยู่ในช่วงประมาณ 101 - 300 บาท (26.5%)
- สัปดาห์ที่ 14 กลุ่มตัวอย่างส่วนใหญ่ไม่มีรายจ่ายประเภทนี้ (28.7%)
- สัปดาห์ที่ 15 กลุ่มตัวอย่างส่วนใหญ่ไม่มีรายจ่ายประเภทนี้ (25.2%)

ซึ่งสามารถสรุปได้ว่ากลุ่มตัวอย่างส่วนใหญ่ไม่มีรายจ่ายประเภทนี้ รองลงมาคือ 101 - 300 บาท

ช่วงรายจ่าย	สัปดาห์ที่														
	1	2	3	4	5	6	7	8	9	10	11	12	13	14	15
ไม่มีค่าใช้จ่าย	10 4.3%	13 5.7%	12 5.2%	6 2.6%	15 6.5%	27 11.7%	110 47.8%	34 14.8%	39 17.0%	15 6.5%	18 7.8%	10 4.3%	19 8.3%	19 8.3%	34 14.8%
1 – 25 บาท	60 26.1%	49 21.3%	78 33.9%	56 24.3%	50 21.7%	61 26.5%	56 24.3%	91 39.6%	85 37.0%	101 43.9%	87 37.8%	61 26.5%	79 34.3%	80 34.8%	69 30.0%
26 – 50 บาท	50 21.7%	85 37.0%	79 34.3%	88 38.3%	64 27.8%	71 30.9%	31 13.5%	63 27.4%	56 24.3%	67 29.1%	79 34.3%	100 43.5%	77 33.5%	79 34.3%	66 28.7%
51 – 100 บาท	52 22.6%	53 23.0%	37 16.1%	54 23.5%	61 26.5%	47 20.4%	21 9.1%	29 12.6%	29 12.6%	28 12.2%	34 14.8%	42 18.3%	38 16.5%	38 16.5%	47 20.4%
มากกว่า 100 บาท	58 25.2%	30 13.0%	24 10.4%	26 11.3%	40 17.4%	24 10.4%	12 5.2%	13 5.7%	21 9.1%	19 8.3%	12 5.2%	17 7.4%	17 7.4%	14 6.1%	14 6.1%
รวม (คน)	230	230	230	230	230	230	230	230	230	230	230	230	230	230	230

ตารางที่ 4.6 จำนวน ร้อยละ นักศึกษาที่มีค่าใช้จ่ายประเภท ค่าเอกสาร เครื่องเขียน จำแนกตามสัปดาห์ ของการใช้สมุดบัญชีรับรายจ่าย

จากตารางที่ 4.6 พฤติกรรมการจ่ายของนักศึกษาในกลุ่มตัวอย่างที่มีค่าใช้จ่ายประเภท ค่าเอกสาร เครื่องเขียน ในแต่ละสัปดาห์ พบว่าเป็นดังนี้

- สัปดาห์ที่ 1 รายจ่ายของกลุ่มตัวอย่างส่วนใหญ่อยู่ในช่วงประมาณ 1 - 25 บาท (26.1%)
- สัปดาห์ที่ 2 รายจ่ายของกลุ่มตัวอย่างส่วนใหญ่อยู่ในช่วงประมาณ 26 - 50 บาท (37.0%)
- สัปดาห์ที่ 3 รายจ่ายของกลุ่มตัวอย่างส่วนใหญ่อยู่ในช่วงประมาณ 26 - 50 บาท (34.3%)
- สัปดาห์ที่ 4 รายจ่ายของกลุ่มตัวอย่างส่วนใหญ่อยู่ในช่วงประมาณ 26 - 50 บาท (38.3%)
- สัปดาห์ที่ 5 รายจ่ายของกลุ่มตัวอย่างส่วนใหญ่อยู่ในช่วงประมาณ 26 - 50 บาท (27.8%)
- สัปดาห์ที่ 6 รายจ่ายของกลุ่มตัวอย่างส่วนใหญ่อยู่ในช่วงประมาณ 26 - 50 บาท (30.9%)
- สัปดาห์ที่ 7 กลุ่มตัวอย่างส่วนใหญ่ไม่มีรายจ่ายประเภทนี้ (47.8%)
- สัปดาห์ที่ 8 รายจ่ายของกลุ่มตัวอย่างส่วนใหญ่อยู่ในช่วงประมาณ 1 - 25 บาท (39.6%)
- สัปดาห์ที่ 9 รายจ่ายของกลุ่มตัวอย่างส่วนใหญ่อยู่ในช่วงประมาณ 1 - 25 บาท (37.0%)
- สัปดาห์ที่ 10 รายจ่ายของกลุ่มตัวอย่างส่วนใหญ่อยู่ในช่วงประมาณ 1 - 25 บาท (43.9%)
- สัปดาห์ที่ 11 รายจ่ายของกลุ่มตัวอย่างส่วนใหญ่อยู่ในช่วงประมาณ 1 - 25 บาท (37.8%)
- สัปดาห์ที่ 12 รายจ่ายของกลุ่มตัวอย่างส่วนใหญ่อยู่ในช่วงประมาณ 26 - 50 บาท (43.5%)
- สัปดาห์ที่ 13 รายจ่ายของกลุ่มตัวอย่างส่วนใหญ่อยู่ในช่วงประมาณ 1 - 25 บาท (34.3%)
- สัปดาห์ที่ 14 รายจ่ายของกลุ่มตัวอย่างส่วนใหญ่อยู่ในช่วงประมาณ 1 - 25 บาท (34.8%)
- สัปดาห์ที่ 15 รายจ่ายของกลุ่มตัวอย่างส่วนใหญ่อยู่ในช่วงประมาณ 1 - 25 บาท (30.0%)

ซึ่งสามารถสรุปได้ว่า กลุ่มตัวอย่างส่วนใหญ่มีรายจ่ายอยู่ในช่วงประมาณ 1-50 บาท รองลงมาคือ

51-100 บาท

ช่วงรายจ่าย	สัปดาห์ที่														
	1	2	3	4	5	6	7	8	9	10	11	12	13	14	15
ไม่มีค่าใช้จ่าย	230	230	180	169	178	206	211	200	207	195	199	209	199	206	201
	100.0%	100.0%	78.3%	73.5%	77.4%	89.6%	91.7%	87.0%	90.0%	84.8%	86.5%	90.9%	86.5%	89.6%	87.4%
1 – 100 บาท	0	0	14	37	39	19	14	27	11	8	11	6	21	6	17
	0.0%	0.0%	6.1%	16.1%	17.0%	8.3%	6.1%	11.7%	4.8%	3.5%	4.8%	2.6%	9.1%	2.6%	7.4%
มากกว่า 100 บาท	0	0	36	24	13	5	5	3	12	27	20	15	10	18	12
	0.0%	0.0%	15.7%	10.4%	5.7%	2.2%	2.2%	1.3%	5.2%	11.7%	8.7%	6.5%	4.3%	7.8%	5.2%
รวม (คน)	230	230	230	230	230	230	230	230	230	230	230	230	230	230	230

ตารางที่ 4.7 จำนวน ร้อยละ นักศึกษาที่มีค่าใช้จ่ายประเภท ค่ากิจกรรมนักศึกษา จำแนกตามสัปดาห์ ของการใช้สมุดบัญชีรายรับรายจ่าย

จากตารางที่ 4.7 พฤติกรรมการจ่ายของนักศึกษากลุ่มตัวอย่างที่มีค่าใช้จ่ายประเภท ค่ากิจกรรมนักศึกษา ในแต่ละสัปดาห์ พบว่ากลุ่มตัวอย่างส่วนใหญ่ไม่มีรายจ่ายประเภทนี้

ช่วงรายจ่าย	สัปดาห์ที่														
	1	2	3	4	5	6	7	8	9	10	11	12	13	14	15
ไม่มีค่าใช้จ่าย	51 22.2%	57 24.8%	122 53.0%	116 50.4%	138 60.0%	150 65.2%	142 61.7%	156 67.8%	160 69.6%	185 80.4%	125 54.3%	129 56.1%	133 57.8%	148 64.3%	162 70.4%
1 – 100 บาท	44 19.1%	46 20.0%	29 12.6%	28 12.2%	34 14.8%	37 16.1%	24 10.4%	25 10.9%	18 7.8%	9 3.9%	52 22.6%	29 12.6%	29 12.6%	33 14.3%	37 16.1%
101 – 200 บาท	23 10.0%	36 15.7%	26 11.3%	18 7.8%	13 5.7%	9 3.9%	14 6.1%	9 3.9%	18 7.8%	10 4.3%	11 4.8%	11 4.8%	22 9.6%	10 4.3%	9 3.9%
201 – 300 บาท	23 10.0%	27 11.7%	10 4.3%	12 5.2%	14 6.1%	12 5.2%	8 3.5%	16 7.0%	10 4.3%	3 1.3%	11 4.8%	10 4.3%	8 3.5%	4 1.7%	3 1.3%
มากกว่า 300 บาท	89 38.7%	64 27.8%	43 18.7%	56 24.3%	31 13.5%	22 9.6%	42 18.3%	24 10.4%	24 10.4%	23 10.0%	31 13.5%	51 22.2%	38 16.5%	35 15.2%	19 8.3%
รวม (คน)	230	230	230	230	230	230	230	230	230	230	230	230	230	230	230

ตารางที่ 4.8 จำนวน ร้อยละ นักศึกษาที่มีค่าใช้จ่ายประเภท รายจ่ายอื่น ๆ จำแนกตามสัปดาห์ ของการใช้สมุดบันทึกรับ-จ่าย

จากตารางที่ 4.8 พฤติกรรมการจ่ายของนักศึกษากลุ่มตัวอย่างที่มีค่าใช้จ่ายประเภท รายจ่ายอื่น ๆ ในแต่ละสัปดาห์ พบว่ากลุ่มตัวอย่างส่วนใหญ่ไม่มีรายจ่ายประเภทนี้

รายการ ค่าใช้จ่าย (บาท)	สัปดาห์ที่														
	1	2	3	4	5	6	7	8	9	10	11	12	13	14	15
ค่าอาหาร ขนม เครื่องดื่ม	648.35	622.10	642.18	654.26	687.65	667.09	674.29	626.24	630.03	691.13	693.02	679.28	676.10	701.19	692.00
ค่าเดินทาง ค่า น้ำมันรถ	75.83	151.01	119.41	116.50	100.00	67.85	113.38	135.74	159.22	102.59	120.37	143.04	131.25	112.30	93.43
ค่าโทรศัพท์	85.90	78.06	86.32	68.29	75.60	66.44	97.14	78.77	69.33	65.77	72.54	81.92	77.02	67.32	66.81
ค่าของใช้ ส่วนตัว	192.78	208.42	193.67	193.44	179.08	103.69	160.78	123.35	192.11	180.91	429.27	153.95	177.16	165.94	192.78
ค่าเอกสาร เครื่องเขียน	87.78	58.89	50.65	59.14	70.43	53.23	25.32	35.11	38.47	46.36	39.05	52.98	43.12	39.67	38.06
ค่ากิจกรรม นักศึกษา	0.00	0.00	51.53	35.08	21.88	8.21	10.26	9.66	12.55	90.63	60.83	41.23	28.33	141.70	24.30
รายจ่ายอื่นๆ	726.39	257.44	247.73	243.13	141.69	131.59	392.97	92.62	92.53	277.90	329.37	436.40	584.69	358.56	107.90
รายจ่ายรวม	1,817.04	1,375.92	1,391.48	1,369.84	1,276.34	1,098.10	1,474.14	1,101.49	1,194.24	1,455.29	1,744.45	1,588.81	1,717.68	1,561.99	1,188.43

ตารางที่ 4.9 ค่าเฉลี่ยรายจ่ายประเภทต่าง ๆ ของนักศึกษา จำแนกตามสัปดาห์ ของการใช้สมุดบัญชีรายรับรายจ่าย

จากตารางที่ 4.9 ค่าเฉลี่ยรายจ่ายประเภทต่าง ๆ ของนักศึกษากลุ่มตัวอย่าง ในแต่ละสัปดาห์ พบว่า เป็นดังนี้

สัปดาห์ที่ 1 รายจ่ายประเภท รายจ่ายอื่น ๆ มีค่าเฉลี่ยมากที่สุดคือ 726.39 บาทต่อคน คิดเป็น 39.98% ของค่าใช้จ่ายทั้งหมด รองลงมาคือ ค่าอาหาร ขนม และเครื่องดื่ม 648.35 บาทต่อคน คิดเป็น 35.68% ของค่าใช้จ่ายทั้งหมด และค่าของใช้ส่วนตัว 192.78 บาทต่อคน คิดเป็น 10.61% ของค่าใช้จ่ายทั้งหมด

สัปดาห์ที่ 2 รายจ่ายประเภท ค่าอาหาร ขนม และเครื่องดื่ม มีค่าเฉลี่ยมากที่สุดคือ 622.10 บาทต่อคน คิดเป็น 45.21% ของค่าใช้จ่ายทั้งหมด รองลงมาคือ รายจ่ายอื่น ๆ 257.44 บาทต่อคน คิดเป็น 18.71% ของค่าใช้จ่ายทั้งหมด และค่าของใช้ส่วนตัว 208.42 บาทต่อคน คิดเป็น 15.15% ของค่าใช้จ่ายทั้งหมด

สัปดาห์ที่ 3 รายจ่ายประเภท ค่าอาหาร ขนม และเครื่องดื่ม มีค่าเฉลี่ยมากที่สุดคือ 642.18 บาทต่อคน คิดเป็น 46.15% ของค่าใช้จ่ายทั้งหมด รองลงมาคือ รายจ่ายอื่น ๆ 247.73 บาทต่อคน คิดเป็น 17.80% ของค่าใช้จ่ายทั้งหมด และค่าของใช้ส่วนตัว 193.67 บาทต่อคน คิดเป็น 13.92% ของค่าใช้จ่ายทั้งหมด

สัปดาห์ที่ 4 รายจ่ายประเภท ค่าอาหาร ขนม และเครื่องดื่ม มีค่าเฉลี่ยมากที่สุดคือ 654.26 บาทต่อคน คิดเป็น 47.78% ของค่าใช้จ่ายทั้งหมด รองลงมาคือ รายจ่ายอื่น ๆ 243.13 บาทต่อคน คิดเป็น 17.75% ของค่าใช้จ่ายทั้งหมด และค่าของใช้ส่วนตัว 193.44 บาทต่อคน คิดเป็น 14.12% ของค่าใช้จ่ายทั้งหมด

สัปดาห์ที่ 5 รายจ่ายประเภท ค่าอาหาร ขนม และเครื่องดื่ม มีค่าเฉลี่ยมากที่สุดคือ 687.65 บาทต่อคน คิดเป็น 53.88% ของค่าใช้จ่ายทั้งหมด รองลงมาคือ ค่าของใช้ส่วนตัว 179.08 บาทต่อคน คิดเป็น 14.03% ของค่าใช้จ่ายทั้งหมด และรายจ่ายอื่น ๆ 141.69 บาทต่อคน คิดเป็น 11.10% ของค่าใช้จ่ายทั้งหมด

สัปดาห์ที่ 6 รายจ่ายประเภท ค่าอาหาร ขนม และเครื่องดื่ม มีค่าเฉลี่ยมากที่สุดคือ 667.09 บาทต่อคน คิดเป็น 60.75% ของค่าใช้จ่ายทั้งหมด รองลงมาคือ รายจ่ายอื่น ๆ 131.59 บาทต่อคนคิดเป็น 11.98% ของค่าใช้จ่ายทั้งหมด และค่าของใช้ส่วนตัว 103.69 บาทต่อคน คิดเป็น 9.44% ของค่าใช้จ่ายทั้งหมด

สัปดาห์ที่ 7 รายจ่ายประเภท ค่าอาหาร ขนม และเครื่องดื่ม มีค่าเฉลี่ยมากที่สุดคือ 674.29 บาทต่อคน คิดเป็น 45.74% ของค่าใช้จ่ายทั้งหมด รองลงมาคือ รายจ่ายอื่น ๆ 392.97 บาทต่อคน คิดเป็น 26.66% ของค่าใช้จ่ายทั้งหมด และค่าของใช้ส่วนตัว 160.78 บาทต่อคน คิดเป็น 10.91% ของค่าใช้จ่ายทั้งหมด

สัปดาห์ที่ 8 รายจ่ายประเภท ค่าอาหาร ขนม และเครื่องดื่ม มีค่าเฉลี่ยมากที่สุดคือ 626.24 บาทต่อคน คิดเป็น 56.85% ของค่าใช้จ่ายทั้งหมด รองลงมาคือ ค่าเดินทางและค่าน้ำมันรถ 135.74 บาทต่อคน คิดเป็น 12.32% ของค่าใช้จ่ายทั้งหมด และค่าของใช้ส่วนตัว 123.35 บาทต่อคน คิดเป็น 11.20% ของค่าใช้จ่ายทั้งหมด

สัปดาห์ที่ 9 รายจ่ายประเภท ค่าอาหาร ขนม และเครื่องดื่ม มีค่าเฉลี่ยมากที่สุดคือ 630.03 บาทต่อคน คิดเป็น 52.76% ของค่าใช้จ่ายทั้งหมด รองลงมาคือ ค่าของใช้ส่วนตัว 192.11 บาทต่อคน คิดเป็น 16.09% ของค่าใช้จ่ายทั้งหมด และ ค่าเดินทางและค่าน้ำมันรถ 159.22 บาทต่อคน คิดเป็น 13.33% ของค่าใช้จ่ายทั้งหมด

สัปดาห์ที่ 10 รายจ่ายประเภท ค่าอาหาร ขนม และเครื่องดื่ม มีค่าเฉลี่ยมากที่สุดคือ 691.13 บาทต่อคน คิดเป็น 47.49% ของค่าใช้จ่ายทั้งหมด รองลงมาคือ รายจ่ายอื่น ๆ 277.90 บาทต่อคน คิดเป็น 19.10% ของค่าใช้จ่ายทั้งหมด และค่าของใช้ส่วนตัว 180.91 บาทต่อคน คิดเป็น 12.43% ของค่าใช้จ่ายทั้งหมด

สัปดาห์ที่ 11 รายจ่ายประเภท ค่าอาหาร ขนม และเครื่องดื่ม มีค่าเฉลี่ยมากที่สุดคือ 693.02 บาทต่อคน คิดเป็น 39.73% ของค่าใช้จ่ายทั้งหมด รองลงมาคือ ค่าของใช้ส่วนตัว 429.27 บาทต่อคน คิดเป็น 24.61% ของค่าใช้จ่ายทั้งหมด และรายจ่ายอื่น ๆ 329.37 บาทต่อคน คิดเป็น 18.88% ของค่าใช้จ่ายทั้งหมด

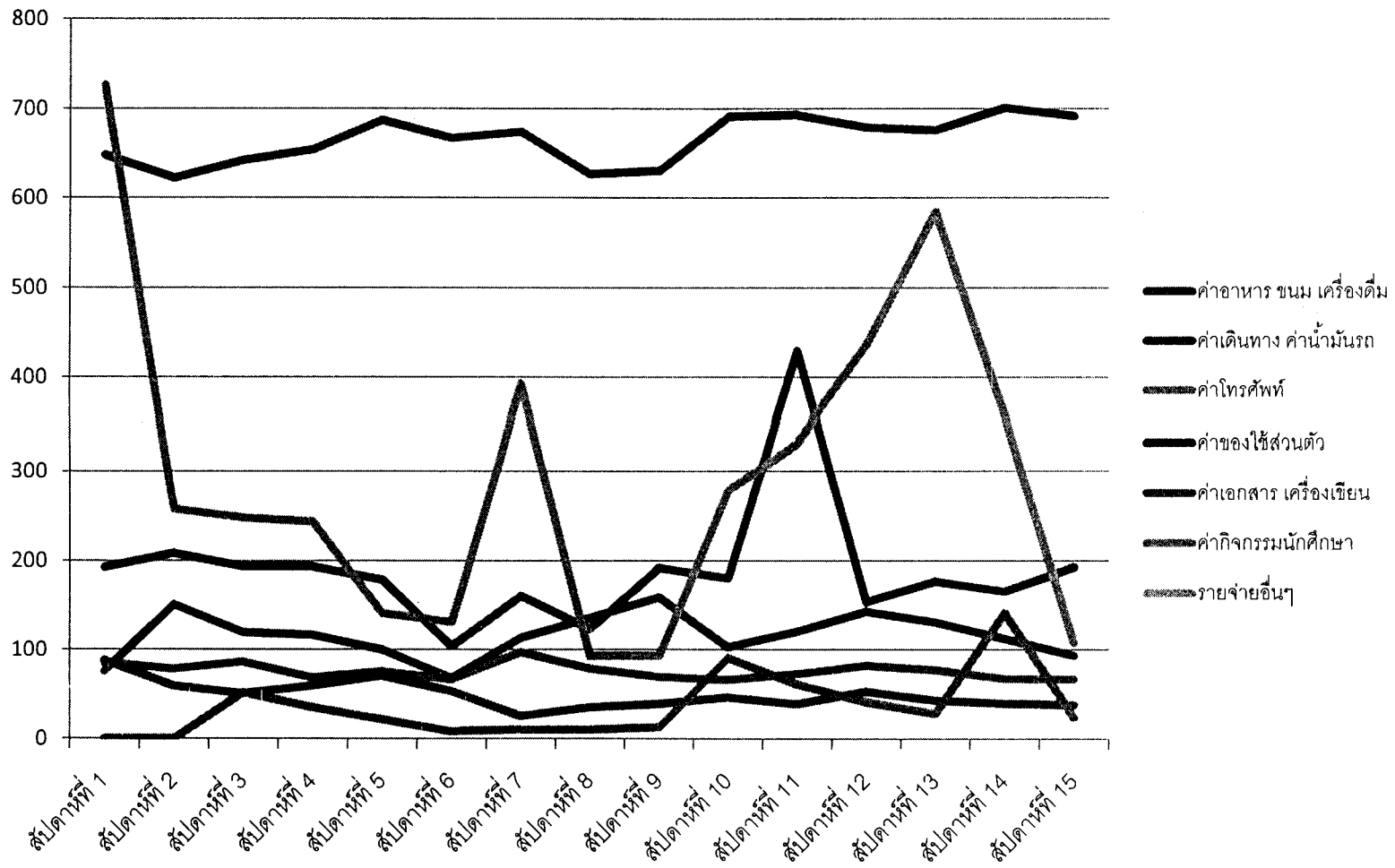
สัปดาห์ที่ 12 รายจ่ายประเภท ค่าอาหาร ขนม และเครื่องดื่ม มีค่าเฉลี่ยมากที่สุดคือ 679.28 บาทต่อคน คิดเป็น 42.75% ของค่าใช้จ่ายทั้งหมด รองลงมาคือ รายจ่ายอื่น ๆ 436.40 บาทต่อคน คิดเป็น 27.47% ของค่าใช้จ่ายทั้งหมด และค่าของใช้ส่วนตัว 153.95 บาทต่อคน คิดเป็น 9.69% ของค่าใช้จ่ายทั้งหมด

สัปดาห์ที่ 13 รายจ่ายประเภท ค่าอาหาร ขนม และเครื่องดื่ม มีค่าเฉลี่ยมากที่สุดคือ 676.10 บาทต่อคน คิดเป็น 39.36% ของค่าใช้จ่ายทั้งหมด รองลงมาคือ รายจ่ายอื่น ๆ 584.69 บาทต่อคน คิดเป็น 34.04% ของค่าใช้จ่ายทั้งหมด และค่าของใช้ส่วนตัว 177.16 บาทต่อคน คิดเป็น 10.31% ของค่าใช้จ่ายทั้งหมด

สัปดาห์ที่ 14 รายจ่ายประเภท ค่าอาหาร ขนม และเครื่องดื่ม มีค่าเฉลี่ยมากที่สุดคือ 701.19 บาทต่อคน คิดเป็น 44.89% ของค่าใช้จ่ายทั้งหมด รองลงมาคือ รายจ่ายอื่น ๆ 358.56 บาทต่อคน คิดเป็น 22.96% ของค่าใช้จ่ายทั้งหมด และค่าของใช้ส่วนตัว 165.94 บาทต่อคน คิดเป็น 10.62% ของค่าใช้จ่ายทั้งหมด

สัปดาห์ที่ 15 รายจ่ายประเภท ค่าอาหาร ขนม และเครื่องดื่ม มีค่าเฉลี่ยมากที่สุดคือ 692.00 บาทต่อคน คิดเป็น 58.23% ของค่าใช้จ่ายทั้งหมด รองลงมาคือ ค่าของใช้ส่วนตัว 192.78 บาทต่อคน คิดเป็น 16.22% ของค่าใช้จ่ายทั้งหมด และรายจ่ายอื่น ๆ 107.90 บาทต่อคน คิดเป็น 9.08% ของค่าใช้จ่ายทั้งหมด

สามารถสรุปได้ว่ากลุ่มตัวอย่างส่วนใหญ่มีรายจ่ายประเภท ค่าอาหาร ขนม และเครื่องดื่มมากที่สุด คิดเป็น 46.76% ของค่าใช้จ่ายทั้งหมด รองลงมาคือรายจ่ายอื่น ๆ คิดเป็น 20.70% ของค่าใช้จ่ายทั้งหมด และค่าของใช้ส่วนตัว คิดเป็น 13.33% ของค่าใช้จ่ายทั้งหมด



แผนภูมิที่ 4.1 เปรียบเทียบ ค่าเฉลี่ยรายจ่ายประเภทต่าง ๆ ของนักศึกษา จำแนกตามสัปดาห์ ของการใช้สมุดบัญชีรายรับรายจ่าย

ช่วงรายจ่าย	สัปดาห์ที่														
	1	2	3	4	5	6	7	8	9	10	11	12	13	14	15
น้อยกว่า 500 บาท	5	7	9	9	6	22	12	16	14	10	4	5	6	9	12
	2.2%	3.0%	3.9%	3.9%	2.6%	9.6%	5.2%	7.0%	6.1%	4.3%	1.7%	2.2%	2.6%	3.9%	5.2%
501 – 1,000 บาท	69	71	74	73	75	100	82	99	92	81	81	78	81	88	107
	30.0%	30.9%	32.2%	31.7%	32.6%	43.5%	35.7%	43.0%	40.0%	35.2%	35.2%	33.9%	35.2%	38.3%	46.5%
1,001 – 1,500 บาท	77	78	77	83	90	71	67	83	75	71	66	65	77	71	62
	33.5%	33.9%	33.5%	36.1%	39.1%	30.9%	29.1%	36.1%	32.6%	30.9%	28.7%	28.3%	33.5%	30.9%	27.0%
1,501 – 2,000 บาท	32	40	35	32	41	22	33	20	29	36	49	26	26	29	23
	13.9%	17.4%	15.2%	13.9%	17.8%	9.6%	14.3%	8.7%	12.6%	15.7%	21.3%	11.3%	11.3%	12.6%	10.0%
มากกว่า 2,000 บาท	47	34	35	33	18	15	36	12	20	32	30	56	40	33	26
	20.4%	14.8%	15.2%	14.3%	7.8%	6.5%	15.7%	5.2%	8.7%	13.9%	13.0%	24.3%	17.4%	14.3%	11.3%
รวม (คน)	230	230	230	230	230	230	230	230	230	230	230	230	230	230	230

ตารางที่ 4.10 จำนวน ร้อยละ นักศึกษาที่มีค่าใช้จ่ายรวมทุกรายการ จำแนกตามสัปดาห์ ของการใช้สมุดบัญชีรายรับรายจ่าย

จากตารางที่ 4.10 พฤติกรรมการจ่ายของนักศึกษากลุ่มตัวอย่างที่มีค่าใช้จ่ายรวมทุกรายการ กลุ่มตัวอย่างส่วนใหญ่มีรายจ่ายรวมอยู่ในช่วง 500 – 1,000 บาท มากที่สุด คิดเป็น 36.26% ของนักศึกษาทั้งหมด รองลงมาคือมีรายจ่ายรวมอยู่ในช่วง 1,001 – 1,500 บาท คิดเป็น 32.27% ของนักศึกษาทั้งหมด และมีรายจ่ายรวมอยู่ในช่วง 1,500 – 2,000 บาท คิดเป็น 13.71% ของนักศึกษาทั้งหมด

ช่วงรายจ่าย	สัปดาห์ที่														
	1	2	3	4	5	6	7	8	9	10	11	12	13	14	15
น้อยกว่า 500 บาท	7	4	7	4	3	5	7	1	2	2	1	2	3	3	8
	3.0%	1.7%	3.0%	1.7%	1.3%	2.2%	3.0%	0.4%	0.9%	0.9%	0.4%	0.9%	1.3%	1.3%	3.5%
501 – 1,000 บาท	42	51	40	45	33	74	76	47	24	43	26	51	39	34	53
	18.3%	22.2%	17.4%	19.6%	14.3%	32.2%	33.0%	20.4%	10.4%	18.7%	11.3%	22.2%	17.0%	14.8%	23.0%
1,001 – 1,500 บาท	58	62	64	48	69	54	48	59	73	64	67	54	63	77	63
	25.2%	27.0%	27.8%	20.9%	30.0%	23.5%	20.9%	25.7%	31.7%	27.8%	29.1%	23.5%	27.4%	33.5%	27.4%
1,501 – 2,000 บาท	44	39	32	52	50	42	30	50	46	47	60	44	45	45	41
	19.1%	17.0%	13.9%	22.6%	21.7%	18.3%	13.0%	21.7%	20.0%	20.4%	26.1%	19.1%	19.6%	19.6%	17.8%
มากกว่า 2,000 บาท	79	74	87	81	75	55	69	73	85	74	76	79	80	71	65
	34.3%	32.2%	37.8%	35.2%	32.6%	23.9%	30.0%	31.7%	37.0%	32.2%	33.0%	34.3%	34.8%	30.9%	28.3%
รวม	230	230	230	230	230	230	230	230	230	230	230	230	230	230	230

ตารางที่ 4.11 จำนวน ร้อยละ นักศึกษาที่มียอดรายรับโดยรวมทุกรายการ จำแนกตามสัปดาห์ ของการใช้สมุดบัญชีรายรับรายจ่าย

จากตารางที่ 4.11 ยอดรายรับโดยรวมทุกรายการ ในแต่ละสัปดาห์ พบว่ายอดรายรับโดยรวมทุกรายการของกลุ่มตัวอย่างส่วนใหญ่อยู่ในช่วงมากกว่า 2,000 บาท คิดเป็น 32.55% รองลงมาคือ มีรายรับรวมอยู่ในช่วง 1,001 – 1,500 บาท คิดเป็น 26.76%

ช่วงยอดเงินคงเหลือ (รายรับ – รายจ่าย)	สัปดาห์ที่														
	1	2	3	4	5	6	7	8	9	10	11	12	13	14	15
น้อยกว่าหรือเท่ากับ 0 บาท	28	33	39	21	19	33	56	8	8	27	21	41	22	27	28
	12.2%	14.3%	17.0%	9.1%	8.3%	14.3%	24.3%	3.5%	3.5%	11.7%	9.1%	17.8%	9.6%	11.7%	12.2%
1 – 100 บาท	32	31	20	33	27	25	32	31	18	33	27	34	38	22	28
	13.9%	13.5%	8.7%	14.3%	11.7%	10.9%	13.9%	13.5%	7.8%	14.3%	11.7%	14.8%	16.5%	9.6%	12.2%
101 – 200 บาท	29	27	27	23	28	26	32	21	22	32	30	22	27	34	28
	12.6%	11.7%	11.7%	10.0%	12.2%	11.3%	13.9%	9.1%	9.6%	13.9%	13.0%	9.6%	11.7%	14.8%	12.2%
201 – 300 บาท	27	22	24	21	15	22	12	25	28	24	24	26	24	29	29
	11.7%	9.6%	10.4%	9.1%	6.5%	9.6%	5.2%	10.9%	12.2%	10.4%	10.4%	11.3%	10.4%	12.6%	12.6%
301 – 500 บาท	30	42	28	37	40	31	23	32	33	35	29	31	34	32	31
	13.0%	18.3%	12.2%	16.1%	17.4%	13.5%	10.0%	13.9%	14.3%	15.2%	12.6%	13.5%	14.8%	13.9%	13.5%
501 – 1,000 บาท	44	35	39	42	52	46	39	56	61	38	52	38	40	45	36
	19.1%	15.2%	17.0%	18.3%	22.6%	20.0%	17.0%	24.3%	26.5%	16.5%	22.6%	16.5%	17.4%	19.6%	15.7%
มากกว่า 1,000 บาท	40	40	53	53	49	47	36	57	60	41	47	38	45	41	50
	17.4%	17.4%	23.0%	23.0%	21.3%	20.4%	15.7%	24.8%	26.1%	17.8%	20.4%	16.5%	19.6%	17.8%	21.7%
รวม	230	230	230	230	230	230	230	230	230	230	230	230	230	230	230

ตารางที่ 4.12 จำนวน ร้อยละ นักศึกษา จำแนกตามยอดเงินคงเหลือ ส่วนต่างจากรายรับรายจ่ายโดยรวมทุกรายการ ตามสัปดาห์ ของการใช้สมุดบัญชีรายรับรายจ่าย

จากตารางที่ 4.12 ยอดเงินคงเหลือ ส่วนต่างจากรายรับรายจ่ายโดยรวมทุกรายการ ของนักศึกษากลุ่ม ตัวอย่าง ในแต่ละสัปดาห์ พบว่าเป็นดังนี้

สัปดาห์ที่ 1 ยอดเงินคงเหลือส่วนใหญ่คงเหลือประมาณ 501 – 1,000 บาท (19.1%) รองลงมาคือ มากกว่า 1,000 บาท (17.4%)

สัปดาห์ที่ 2 ยอดเงินคงเหลือส่วนใหญ่คงเหลือประมาณ 301 – 500 บาท (18.3%) รองลงมาคือ มากกว่า 1,000 บาท (17.4%)

สัปดาห์ที่ 3 ยอดเงินคงเหลือส่วนใหญ่คงเหลือมากกว่า 1,000 บาท (23.0%) รองลงมาคือ 501 – 1,000 บาท (17.0%)

สัปดาห์ที่ 4 ยอดเงินคงเหลือส่วนใหญ่คงเหลือมากกว่า 1,000 บาท (23.0%) รองลงมาคือ 501 – 1,000 บาท (18.3%)

สัปดาห์ที่ 5 ยอดเงินคงเหลือส่วนใหญ่คงเหลือประมาณ 501 – 1,000 บาท (22.6%) รองลงมาคือ มากกว่า 1,000 บาท (21.3%)

สัปดาห์ที่ 6 ยอดเงินคงเหลือส่วนใหญ่คงเหลือมากกว่า 1,000 บาท (20.4%) รองลงมาคือ 501 – 1,000 บาท (20.0%)

สัปดาห์ที่ 7 ยอดเงินคงเหลือส่วนใหญ่คงเหลือน้อยกว่าหรือเท่ากับ 0 บาท (24.3%) รองลงมาคือ 501 – 1,000 บาท (17.0%)

สัปดาห์ที่ 8 ยอดเงินคงเหลือส่วนใหญ่คงเหลือมากกว่า 1,000 บาท (24.8%) รองลงมาคือ 501 – 1,000 บาท (24.3%)

สัปดาห์ที่ 9 ยอดเงินคงเหลือส่วนใหญ่คงเหลือประมาณ 501 – 1,000 บาท (26.5%) รองลงมาคือ มากกว่า 1,000 บาท (26.1%)

สัปดาห์ที่ 10 ยอดเงินคงเหลือส่วนใหญ่คงเหลือมากกว่า 1,000 บาท (17.8%) รองลงมาคือ 501 – 1,000 บาท (16.5%)

สัปดาห์ที่ 11 ยอดเงินคงเหลือส่วนใหญ่คงเหลือประมาณ 501 – 1,000 บาท (22.6%) รองลงมาคือ มากกว่า 1,000 บาท (20.4%)

สัปดาห์ที่ 12 ยอดเงินคงเหลือส่วนใหญ่คงเหลือน้อยกว่าหรือเท่ากับ 0 บาท (17.8%) รองลงมาคือ 501 – 1,000 บาท (16.5%) และมากกว่า 1,000 บาท (16.5%)

สัปดาห์ที่ 13 ยอดเงินคงเหลือส่วนใหญ่คงเหลือมากกว่า 1,000 บาท (19.6%) รองลงมาคือ 501 – 1,000 บาท (17.4%)

สัปดาห์ที่ 14 ยอดเงินคงเหลือส่วนใหญ่คงเหลือประมาณ 501 – 1,000 บาท (19.6%) รองลงมาคือ มากกว่า 1,000 บาท (17.8%)

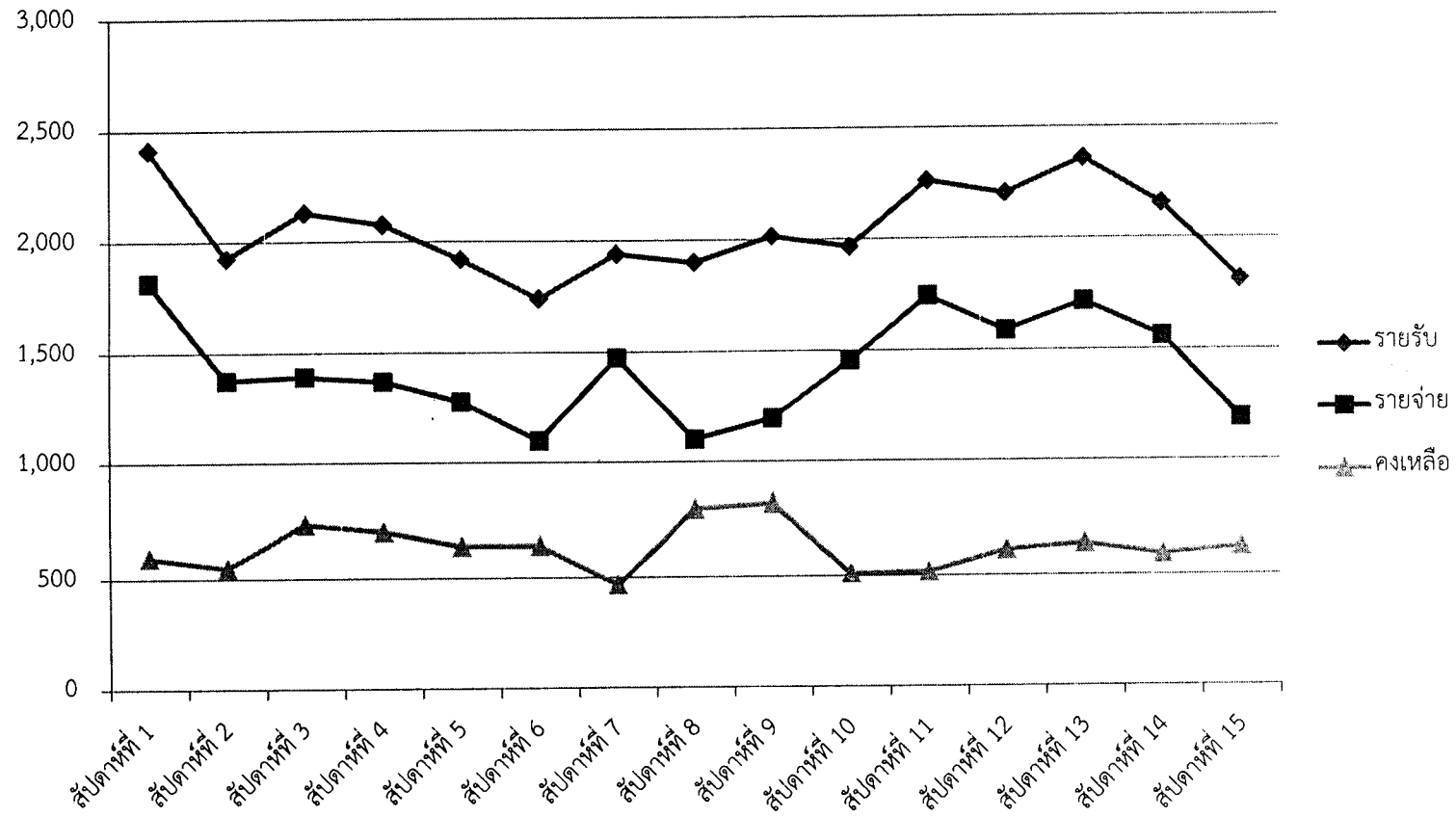
สัปดาห์ที่ 15 ยอดเงินคงเหลือส่วนใหญ่คงเหลือมากกว่า 1,000 บาท (21.7%) รองลงมาคือ 501 – 1,000 บาท (15.7%)

ซึ่งสามารถสรุปได้ว่ากลุ่มตัวอย่างส่วนใหญ่มียอดเงินคงเหลือมากกว่า 1,000 บาท รองลงมาคือ 501 – 1,000 บาท

รายการ ค่าใช้จ่าย (บาท)	สัปดาห์ที่														
	1	2	3	4	5	6	7	8	9	10	11	12	13	14	15
รายรับ เฉลี่ย	2,413.52	1,926.35	2,131.80	2,077.31	1,919.70	1,741.99	1,941.07	1,901.66	2,016.06	1,966.48	2,261.83	2,204.02	2,360.32	2,156.10	1,814.17
รายจ่าย เฉลี่ย	1,817.04	1,375.92	1,391.48	1,369.84	1,276.34	1,098.10	1,474.14	1,101.49	1,194.24	1,455.29	1,744.45	1,588.81	1,717.68	1,561.99	1,188.43
เงิน คงเหลือ เฉลี่ย	596.48	550.43	740.31	707.47	643.36	643.89	466.92	800.17	821.82	511.19	517.38	615.21	642.64	594.11	625.73

ตารางที่ 4.13 ค่าเฉลี่ยรายรับ รายจ่าย และเงินคงเหลือ ของนักศึกษา จำแนกตามสัปดาห์ ของการใช้สมุดบัญชีรายรับรายจ่าย

จากตารางที่ 4.13 ค่าเฉลี่ยรายรับรายจ่าย และเงินคงเหลือของนักศึกษากลุ่มตัวอย่าง ในแต่ละสัปดาห์ พบว่ากลุ่มตัวอย่างส่วนใหญ่มีรายรับเฉลี่ยมากกว่ารายจ่ายเฉลี่ย และมีเงินคงเหลือเฉลี่ยในแต่ละสัปดาห์มากกว่า 500 บาท

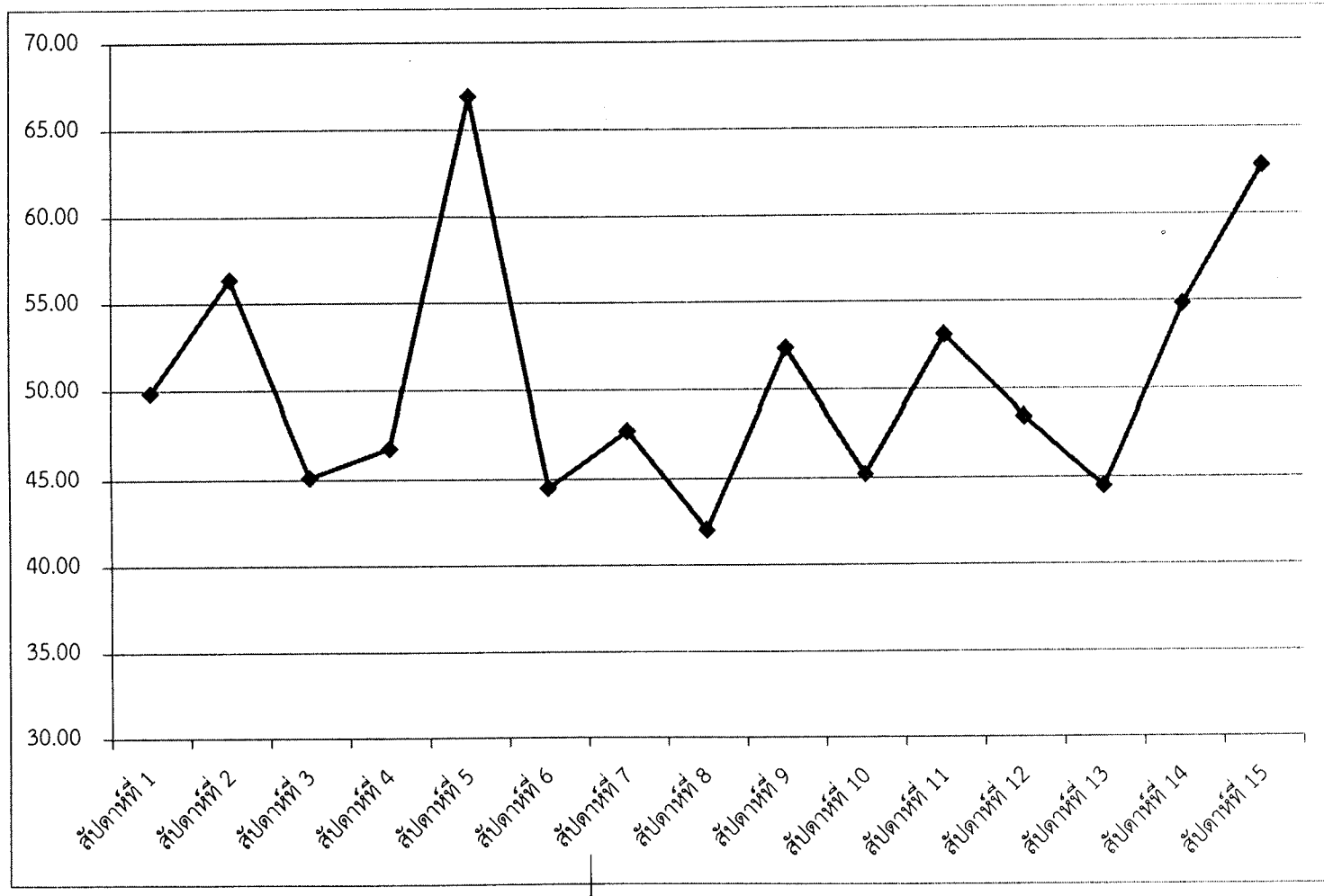


แผนภูมิที่ 4.2 เปรียบเทียบ ค่าเฉลี่ยรายรับ รายจ่าย และเงินคงเหลือของนักศึกษา จำแนกตามสัปดาห์ ของการใช้สมุดบัญชีรายรับรายจ่าย

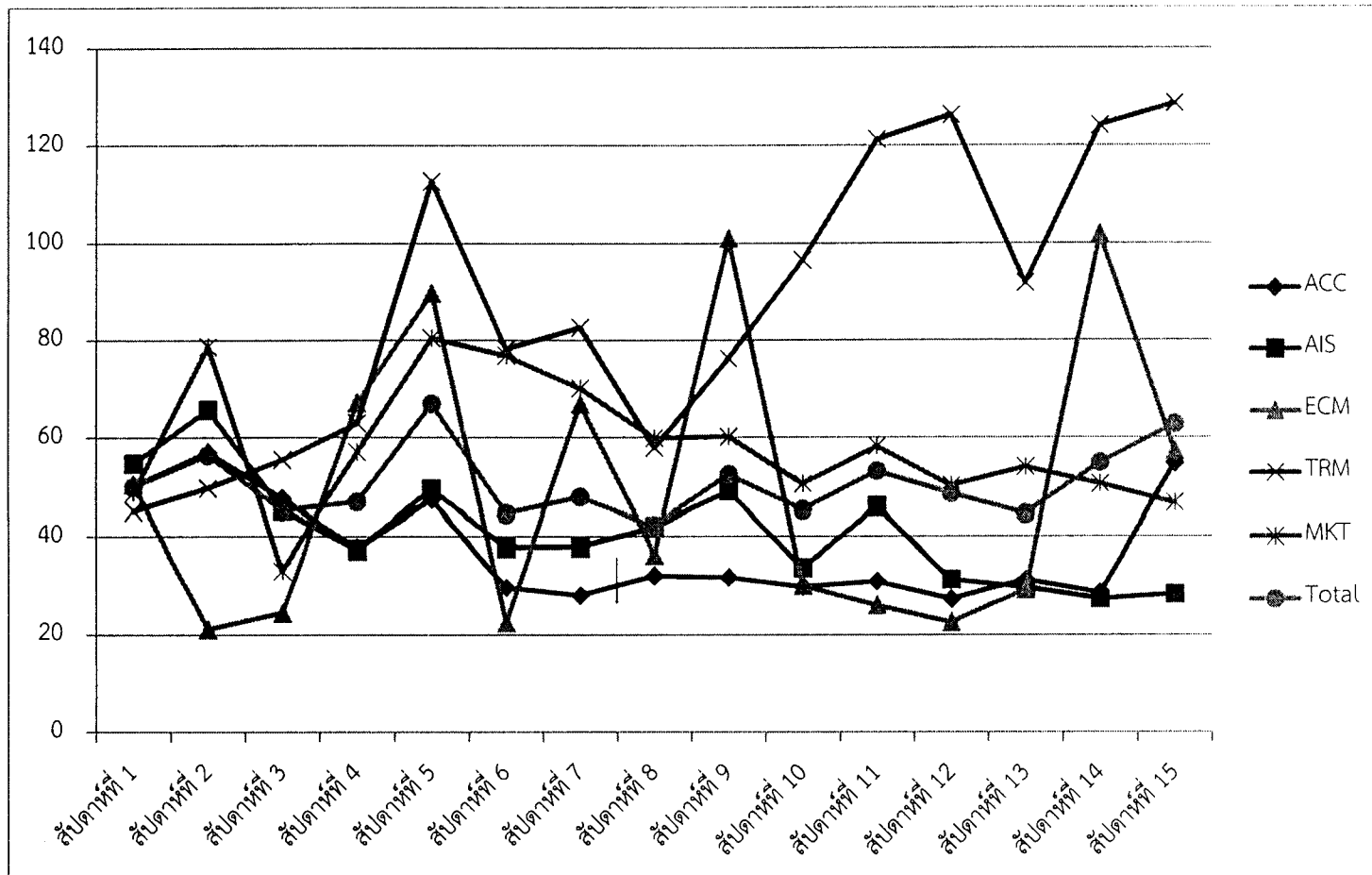
ช่วงเงินออม	สัปดาห์ที่														
	1	2	3	4	5	6	7	8	9	10	11	12	13	14	15
ค่าเฉลี่ย (บาท)	49.87	56.37	45.12	46.82	66.94	44.50	47.80	42.04	52.38	45.23	53.12	48.52	44.48	54.83	62.80
ไม่มีเงินออม	105	117	119	121	122	140	141	132	129	136	128	131	124	132	131
	45.7%	50.9%	51.7%	52.6%	53.0%	60.9%	61.3%	57.4%	56.1%	59.1%	55.7%	57.0%	53.9%	57.4%	57.0%
1 – 50 บาท	60	54	52	61	46	41	42	49	49	45	48	51	54	53	41
	26.1%	23.5%	22.6%	26.5%	20.0%	17.8%	18.3%	21.3%	21.3%	19.6%	20.9%	22.2%	23.5%	23.0%	17.8%
51 – 100 บาท	30	32	29	18	25	25	21	22	19	25	22	19	21	18	27
	13.0%	13.9%	12.6%	7.8%	10.9%	10.9%	9.1%	9.6%	8.3%	10.9%	9.6%	8.3%	9.1%	7.8%	11.7%
101 – 200 บาท	20	13	15	14	20	13	15	12	17	11	16	14	16	13	16
	8.7%	5.7%	6.5%	6.1%	8.7%	5.7%	6.5%	5.2%	7.4%	4.8%	7.0%	6.1%	7.0%	5.7%	7.0%
มากกว่า 200 บาท	15	14	15	16	17	11	11	15	16	13	16	15	15	14	15
	6.5%	6.1%	6.5%	7.0%	7.4%	4.8%	4.8%	6.5%	7.0%	5.7%	7.0%	6.5%	6.5%	6.1%	6.5%
รวม (คน)	230	230	230	230	230	230	230	230	230	230	230	230	230	230	230

ตารางที่ 4.14 จำนวน ร้อยละ นักศึกษาจำแนกตามช่วงการออมเงิน ในระหว่างการใช้สมุดบัญชีรายรับรายจ่าย

จากตารางที่ 4.14 ข้อมูลการออมเงินของนักศึกษากลุ่มตัวอย่าง พบว่าส่วนใหญ่ไม่มีเงินออม คิดเป็น 55.31% ของจำนวนนักศึกษาทั้งหมด รองลงมาคือ มีเงินออมอยู่ในช่วง 1 – 50 บาท คิดเป็น 21.63% ของจำนวนนักศึกษาทั้งหมด และอยู่ในช่วง 51 - 100 บาท คิดเป็น 10.23% ของจำนวนนักศึกษาทั้งหมด ซึ่งมีค่าเฉลี่ยการออมเงินในแต่ละสัปดาห์ประมาณ 50 บาท



แผนภูมิที่ 4.3 แนวโน้มค่าเฉลี่ยการออมเงินของนักศึกษา ในระหว่างการใช้สมุดบัญชีรายรับรายจ่าย



แผนภูมิที่ 4.4 เปรียบเทียบเงินออมของนักศึกษาแต่ละสาขาวิชา

จากแผนภูมิที่ 4.4 ข้อมูลการออมเงินของนักศึกษากลุ่มตัวอย่าง ในแต่ละสาขา พบว่าสาขาการท่องเที่ยวมีเงินออมโดยเฉลี่ยในแต่ละสัปดาห์สูงที่สุด รองลงมาคือ สาขาการตลาด

ตอนที่ 3 ผลการวิเคราะห์ข้อมูลด้วยสถิติเชิงอนุมาน

ในส่วนนี้นำเสนอผลการวิเคราะห์ข้อมูลด้วยสถิติเชิงอนุมาน โดยสถิติที่ใช้ คือ การวิเคราะห์ความแปรปรวนแบบทางเดียว (One-Way ANOVA) เพื่อวิเคราะห์ความแตกต่างของ (1) เพศที่แตกต่างกันของนักศึกษามีผลทำให้ รายจ่ายประเภทจำเป็น รายจ่ายประเภทฟุ่มเฟือย และเงินออมของนักศึกษาแตกต่างกัน (2) สาขาที่แตกต่างกันของนักศึกษามีผลทำให้ รายจ่ายประเภทจำเป็น รายจ่ายประเภทฟุ่มเฟือย และเงินออมของนักศึกษาแตกต่างกัน รวมถึงใช้สถิติ สัมประสิทธิ์สหสัมพันธ์ของเพียร์สัน (Pearson's Correlation Coefficient) เพื่อหาความสัมพันธ์ของตัวแปร คือ (1) รายรับและเงินออมของนักศึกษา (2) รายจ่ายและเงินออมของนักศึกษามีความสัมพันธ์กัน (3) รายรับและรายจ่ายของนักศึกษามีความสัมพันธ์กัน

ก่อนทำการทดสอบสมมติฐานต้องมีการตรวจสอบข้อมูลและเงื่อนไขการทดสอบ ว่าข้อมูลมีการแจกแจงปกติ จากการทดสอบการแจกแจงข้อมูล โดยใช้สถิติ Kolmogorov – Smirnov Test พบว่าข้อมูลส่วนใหญ่มีการแจกแจงแบบปกติ จากนั้นจึงทดสอบสมมติฐานของการวิจัย

สมมติฐานที่ 1 เพศที่แตกต่างกันของนักศึกษามีผลทำให้ รายจ่ายประเภทจำเป็น รายจ่ายประเภทฟุ่มเฟือย และเงินออมของนักศึกษาแตกต่างกัน

รายการ	เพศชาย (n = 40)		เพศหญิง (n = 190)		t	Sig
	\bar{X}	S.D.	\bar{X}	S.D.		
รายจ่ายประเภทจำเป็น	1,061.68	285.25	1,142.91	453.11	1.088	.278
รายจ่ายประเภทฟุ่มเฟือย	340.83	776.75	285.02	328.87	.446	.658
เงินออม	67.64	113.35	47.16	91.40	1.233	.219

*Sig < .05

ตารางที่ 4.15 แสดงการเปรียบเทียบรายจ่ายประเภทจำเป็น รายจ่ายประเภทฟุ่มเฟือย และเงินออมของนักศึกษา จำแนกตามเพศ

H1.1: เพศที่แตกต่างกันของนักศึกษามีผลทำให้รายจ่ายประเภทจำเป็นของนักศึกษาแตกต่างกัน เมื่อทดสอบความแตกต่างระหว่างเพศของนักศึกษาและรายจ่ายประเภทจำเป็นของนักศึกษา พบว่าไม่แตกต่างกันที่ระดับนัยสำคัญทางสถิติ 0.05

H1.2: เพศที่แตกต่างกันของนักศึกษามีผลทำให้รายจ่ายประเภทฟุ่มเฟือยของนักศึกษาแตกต่างกัน เมื่อทดสอบความแตกต่างระหว่างเพศของนักศึกษาและรายจ่ายประเภทฟุ่มเฟือยของนักศึกษา พบว่าไม่แตกต่างกันที่ระดับนัยสำคัญทางสถิติ 0.05

H1.3: เพศที่แตกต่างกันของนักศึกษามีผลทำให้เงินออมของนักศึกษาแตกต่างกัน

เมื่อทดสอบความแตกต่างระหว่างเพศของนักศึกษาและเงินออมของนักศึกษา พบว่า ไม่แตกต่างกันที่ระดับนัยสำคัญทางสถิติ 0.05

สรุปสมมติฐานที่ 1 ได้ว่า เพศที่แตกต่างกันของนักศึกษา มีค่าเฉลี่ยรายจ่ายประเภทจำเป็น รายจ่ายประเภทฟุ่มเฟือย และเงินออมของนักศึกษา ไม่แตกต่างกันที่ระดับนัยสำคัญทางสถิติ 0.05

สมมติฐานที่ 2 สาขาที่แตกต่างกันของนักศึกษามีผลทำให้ รายจ่ายประเภทจำเป็น รายจ่ายประเภทฟุ่มเฟือย และเงินออมของนักศึกษาแตกต่างกัน

ประเภทรายจ่าย	กลุ่มสาขาวิชา ด้านการบัญชี (n = 144)		กลุ่มสาขาวิชา ด้านอื่นๆ (n = 86)		t	Sig
	\bar{X}	S.D.	\bar{X}	S.D.		
ประเภทรายจ่ายจำเป็น	1,115.22	473.24	1,151.50	344.66	.619	.536
ประเภทรายจ่ายฟุ่มเฟือย	164.02	191.54	513.59	615.94	5.117	.000*
เงินออม	38.71	77.50	70.83	117.81	2.253	.026*

*Sig < .05

ตารางที่ 4.16 แสดงการเปรียบเทียบรายจ่ายประเภทจำเป็น รายจ่ายประเภทฟุ่มเฟือย และเงินออมของนักศึกษาจำแนกตามกลุ่มสาขาวิชา

H2.1: สาขาวิชาที่แตกต่างกันของนักศึกษามีผลทำให้รายจ่ายประเภทจำเป็นของนักศึกษาแตกต่างกัน เมื่อทดสอบความแตกต่างระหว่างสาขาของนักศึกษาและรายจ่ายประเภทจำเป็นของนักศึกษา พบว่า ไม่แตกต่างกันที่ระดับนัยสำคัญทางสถิติ 0.05

H2.2: สาขาวิชาที่แตกต่างกันของนักศึกษามีผลทำให้รายจ่ายประเภทฟุ่มเฟือยของนักศึกษาแตกต่างกัน เมื่อทดสอบความแตกต่างระหว่างสาขาของนักศึกษาและรายจ่ายประเภทฟุ่มเฟือยของนักศึกษา พบว่า นักศึกษากลุ่มสาขาวิชาด้านอื่นๆ มีค่าเฉลี่ยรายจ่ายประเภทฟุ่มเฟือยสูงกว่านักศึกษากลุ่มสาขาวิชาด้านการบัญชี ที่ระดับนัยสำคัญทางสถิติ 0.05

H2.3: สาขาวิชาที่แตกต่างกันของนักศึกษามีผลทำให้เงินออมของนักศึกษาแตกต่างกัน

เมื่อทดสอบความแตกต่างระหว่างสาขาวิชาของนักศึกษาและเงินออมของนักศึกษา พบว่า นักศึกษากลุ่มสาขาวิชาด้านอื่นๆ มีค่าเฉลี่ยเงินออมสูงกว่านักศึกษากลุ่มสาขาวิชาด้านการบัญชี ที่ระดับนัยสำคัญทางสถิติ 0.05

สรุปสมมติฐานที่ 2 ได้ว่า นักศึกษากลุ่มสาขาวิชาด้านอื่นๆ มีค่าเฉลี่ยรายจ่ายประเภทฟุ่มเฟือย และเงินออมสูงกว่านักศึกษากลุ่มสาขาวิชาด้านการบัญชี ส่วนรายจ่ายประเภทจำเป็นไม่แตกต่างกัน ที่ระดับนัยสำคัญทางสถิติ 0.05

ค่าความสัมพันธ์	รายรับ	รายจ่าย	เงินออม
รายรับ	-	.691**	.126
รายจ่าย		-	.180**
เงินออม			-

** Sig < .01

Correlations

		ค่าเฉลี่ยรายรับ รวม 15 สัปดาห์	ค่าเฉลี่ยเงินออม รวม	รายจ่ายรวม
ค่าเฉลี่ยรายรับรวม 15 สัปดาห์	Pearson Correlation	1	.126	.691**
	Sig. (2-tailed)		.056	.000
	N	230	230	230
ค่าเฉลี่ยเงินออมรวม	Pearson Correlation	.126	1	.180**
	Sig. (2-tailed)	.056		.006
	N	230	230	230
รายจ่ายรวม	Pearson Correlation	.691**	.180**	1
	Sig. (2-tailed)	.000	.006	
	N	230	230	230

** . Correlation is significant at the 0.01 level (2-tailed).

ตารางที่ 4.17 ค่าสัมประสิทธิ์สหสัมพันธ์ ระหว่างรายรับ รายจ่าย และ เงินออม ของนักศึกษา

สมมติฐานที่ 3 รายรับและเงินออมของนักศึกษามีความสัมพันธ์กัน

จากการทดสอบสมมติฐานผลดังตารางที่ 4.17 พบว่า ค่าสัมประสิทธิ์สหสัมพันธ์ (Pearson Correlation) ระหว่าง รายรับ และ เงินออม ของนักศึกษามหาวิทยาลัยสงขลานครินทร์ วิทยาเขตตรัง ไม่มีความสัมพันธ์กันที่ระดับนัยสำคัญทางสถิติ 0.01

สมมติฐานที่ 4 รายจ่ายและเงินออมของนักศึกษามีความสัมพันธ์กัน

จากการทดสอบสมมติฐานผลดังตารางที่ 4.17 พบว่า ค่าสัมประสิทธิ์สหสัมพันธ์ (Pearson Correlation) ระหว่าง รายจ่าย และ เงินออม ของนักศึกษามหาวิทยาลัยสงขลานครินทร์ วิทยาเขตตรัง มีความสัมพันธ์กันในทางบวก โดยมีค่าเท่ากับ 0.180 ที่ระดับนัยสำคัญทางสถิติ 0.01

สมมติฐานที่ 5 รายรับและรายจ่ายของนักศึกษามีความสัมพันธ์กัน

จากการทดสอบสมมติฐานผลดังตารางที่ 4.17 พบว่า ค่าสัมประสิทธิ์สหสัมพันธ์ (Pearson Correlation) ระหว่าง รายรับ และ รายจ่าย ของนักศึกษามหาวิทยาลัยสงขลานครินทร์ วิทยาเขตตรัง มีความสัมพันธ์กันในทางบวก โดยมีค่าเท่ากับ 0.691 ที่ระดับนัยสำคัญทางสถิติ 0.01

บทที่ 5

สรุปผลการวิจัย อภิปรายผล และข้อเสนอแนะ

การดำรงชีวิตในปัจจุบันที่ต้องมีการใช้จ่ายเงินเพื่อการดำรงชีพ ซึ่งสภาพของสังคมนิยมในปัจจุบันที่มีสิ่งต่าง ๆ ที่มีความจำเป็นในการใช้ชีวิต เช่น การจ่ายเงินเพื่อการอุปโภคและบริโภค เพื่อการรักษาโรค เพื่อการติดต่อสื่อสาร เพื่อความบันเทิง เพื่อความสวยงาม เพื่อการตามแฟชั่น หรือการพนันเสี่ยงโชคต่าง ๆ จึงทำให้เกิดการใช้จ่ายอย่างเกินตัว ทำให้มีเงินไม่เพียงพอสำหรับการใช้จ่ายในอนาคต ส่งผลให้เกิดการกู้ยืมหนี้สิน ดังนั้น เพื่อเป็นการพัฒนาคุณภาพชีวิต ลดปัญหาดังกล่าว ผู้วิจัยจึงเห็นคุณค่าของหลักสูตรธุรกิจพอเพียงที่จะเป็นปรัชญาหลักทางสายกลาง จึงเผยแพร่ความรู้ในการจัดทำบัญชีให้นักศึกษาโดยเฉพาะเรื่องของการจัดทำบัญชีรายรับรายจ่ายในครัวเรือน เพราะถือเป็นรากฐานในการทำบัญชีในอนาคต ส่งเสริมให้นักศึกษามีความพอเพียง และมีการออมเงินเพื่อใช้ในอนาคต

การวิจัยเรื่อง “การพัฒนาสมุดบัญชีรายรับรายจ่าย เพื่อศึกษาพฤติกรรมการใช้จ่ายเงินและการออมของนักศึกษาระดับปริญญาตรี คณะพาณิชยศาสตร์และการจัดการ มหาวิทยาลัยสงขลานครินทร์ วิทยาเขตตรัง” มีวัตถุประสงค์เพื่อศึกษาแบบฟอร์มการบันทึกรายรับรายจ่าย นำมาพัฒนาให้ตอบสนองต่อความต้องการของผู้ใช้งาน ปลูกฝังให้นักศึกษาทำบัญชีรายรับรายจ่าย เพื่อวิเคราะห์พฤติกรรมการใช้จ่ายเงินและการออมเงินของนักศึกษา และให้นักศึกษารู้คุณค่าของการใช้เงิน รู้จักการประหยัดอดออม ตามแนวพระราชดำริเศรษฐกิจพอเพียงของพระบาทสมเด็จพระเจ้าอยู่หัว สามารถนำไปใช้เป็นแนวทางในการวางแผนทางการเงินของนักศึกษา โดยจะนำไปใช้ในการส่งเสริมให้เกิดการบันทึกรายรับรายจ่ายในชีวิตประจำวัน ผู้วิจัยได้ใช้วิธีการศึกษารูปแบบแบบฟอร์มการบันทึกรายรับรายจ่ายจากหลายแบบเพื่อนำมาปรับปรุงให้เข้ากับลักษณะรายรับรายจ่ายของนักศึกษา นำไปให้นักศึกษาได้ทดลองบันทึกรายรับรายจ่ายประจำวัน และสอบถามข้อคิดเห็นเกี่ยวกับรูปแบบฟอร์ม เพื่อให้มีความเหมาะสมมากที่สุด และให้นักศึกษานำบันทึกรายรับรายจ่ายของตนเองเป็นระยะเวลา 15 สัปดาห์

ในบทนี้จะกล่าวถึง การสรุปผลการวิจัย อภิปรายผลจากการจัดเก็บข้อมูล การวิเคราะห์ข้อมูลเชิงสถิติ และการให้ข้อเสนอแนะต่างๆ จากการดำเนินการวิจัยในครั้งนี้

สรุปผลการวิจัยและอภิปรายผล

ในการจัดเก็บและรวบรวมงานวิจัยในครั้งนี้มีนักศึกษาให้ข้อมูลที่สมบูรณ์ทั้งสิ้น 230 คน ข้อมูลพื้นฐานของนักศึกษาพบว่า ส่วนใหญ่เป็นเพศหญิง และเป็นนักศึกษากลุ่มสาขาด้านการบัญชี โดยผู้วิจัยได้จัดประเภทตามสาขาวิชาเป็น 2 กลุ่ม คือ กลุ่มสาขาด้านการบัญชี และกลุ่มสาขาอื่น ๆ โดยกลุ่มสาขาวิชาการบัญชี ประกอบด้วยสาขาการบัญชี และสาขาระบบสารสนเทศทางการบัญชี กลุ่มสาขาอื่น ๆ ประกอบด้วยสาขาการจัดการพาณิชยอิเล็กทรอนิกส์ สาขาการจัดการการท่องเที่ยว และสาขาการตลาด

จากการศึกษาแบบฟอร์มสมุดบัญชีรายรับรายจ่าย ผู้วิจัยได้พัฒนา โดยมีส่วนประกอบสำคัญ 3 ส่วน คือ ส่วนที่หนึ่ง รายรับประกอบด้วย (1) รายรับจากผู้ปกครอง และ (2) รายรับอื่น ๆ ส่วนที่สอง รายจ่าย แบ่งเป็น 2 ประเภท คือ รายจ่ายจำเป็นและรายจ่ายฟุ่มเฟือยโดยวิเคราะห์จากพฤติกรรมการใช้จ่ายของนักศึกษาในการจำแนกประเภทรายจ่าย โดยรายจ่ายจำเป็นประกอบด้วย (1) ค่าอาหาร ขนม เครื่องดื่ม (2) ค่าเดินทาง ค่าน้ำมันรถ (3) ค่าโทรศัพท์ (4) ค่าของใช้ส่วนตัว (5) ค่าเอกสาร เครื่องเขียน (6) ค่ากิจกรรมนักศึกษา ส่วนรายจ่ายฟุ่มเฟือย คือ (7) รายจ่ายอื่น ๆ ที่ไม่ได้อยู่ในรายจ่ายประเภทจำเป็น และ ส่วนที่สาม คือ เงินออม สามารถสรุปผลได้ดังนี้

ส่วนที่ 1 ลักษณะทางกายภาพของนักศึกษา พบว่า (1.) เพศของนักศึกษาที่แตกต่างกัน ไม่มีผลต่อค่าเฉลี่ยของรายจ่ายประเภทจำเป็น รายจ่ายประเภทฟุ่มเฟือย และเงินออมของนักศึกษา ซึ่งสอดคล้องกับผลการวิจัยของ กวินวุฒิ กลั่นไพฑูรย์ (2546) ซึ่งพบว่าปัจจัยพื้นฐานที่แตกต่างกันในด้านเพศไม่มีผลต่อพฤติกรรมการออม ส่วนเพศ ไม่มีผลต่อ รายจ่ายประเภทฟุ่มเฟือยและเงินออมของนักศึกษา อาจเนื่องมาจากกลุ่มตัวอย่างที่เป็นเพศชายมีน้อย

ในส่วนของ (2.) สาขาวิชาของนักศึกษาที่แตกต่างกัน มีผลต่อค่าเฉลี่ยรายจ่ายประเภทฟุ่มเฟือย และเงินออม โดยนักศึกษากลุ่มสาขาวิชาด้านอื่นๆ มีรายจ่ายประเภทฟุ่มเฟือย และเงินออม สูงกว่า นักศึกษากลุ่มสาขาวิชาด้านการบัญชี สอดคล้องกับผลการวิจัยของ มุกดา โคเวทกุล (2559) พบว่าปัจจัยส่วนบุคคลด้านอาชีพมีความสัมพันธ์กับพฤติกรรมการออม ส่วนรายจ่ายประเภทจำเป็นไม่แตกต่างกัน อาจเนื่องมาจากเป็นรายจ่ายพื้นฐานในการดำรงชีวิตที่ทุกคนจำเป็นต้องจ่าย

ส่วนที่ 2 พฤติกรรมการใช้จ่ายเงินและการออมเงิน พบว่า (1.) นักศึกษาส่วนใหญ่มีรายจ่ายประเภทค่าอาหาร ขนม เครื่องดื่มมากที่สุด คิดเป็น 46.76% ของค่าใช้จ่ายทั้งหมด รองลงมาคือรายจ่ายประเภทฟุ่มเฟือย คิดเป็น 20.70% ของค่าใช้จ่ายทั้งหมด และค่าของใช้ส่วนตัว คิดเป็น 13.33% ของค่าใช้จ่ายทั้งหมด

ในส่วนของ (2.) นักศึกษาส่วนใหญ่มีรายจ่ายรวมเฉลี่ยต่อสัปดาห์ อยู่ในช่วง 500 – 1,000 บาท มากที่สุด คิดเป็น 36.26% ของนักศึกษาทั้งหมด รองลงมาคือ มีรายจ่ายรวมอยู่ในช่วง 1,001 – 1,500 บาท คิดเป็น 32.27% ของนักศึกษาทั้งหมด และมีรายจ่ายรวมอยู่ในช่วง 1,500 – 2,000 บาท คิดเป็น 13.71% ของนักศึกษาทั้งหมด สำหรับรายรับรวมเฉลี่ยต่อสัปดาห์ นักศึกษาส่วนใหญ่มีรายรับรวม มากกว่า 2,000 บาท คิดเป็น 32.55% ของนักศึกษาทั้งหมด รองลงมาคือ มีรายรับรวมอยู่ในช่วง 1,001 – 1,500 บาท คิดเป็น 26.76% ของนักศึกษาทั้งหมด

ในส่วนของ (3.) จำนวนเงินออมเฉลี่ยต่อสัปดาห์ นักศึกษาส่วนใหญ่ไม่มีเงินออม คิดเป็น 55.31% ของนักศึกษาทั้งหมด รองลงมาคือ มีเงินออมอยู่ในช่วง 1 – 50 บาท คิดเป็น 21.63% ของนักศึกษาทั้งหมด และอยู่ในช่วง 51 - 100 บาท คิดเป็น 10.23% ของนักศึกษาทั้งหมด

ในส่วนของ (4.) การออมเงินของนักศึกษาในแต่ละสาขา พบว่า สาขาการจัดการการท่องเที่ยวมีจำนวนเงินออมโดยเฉลี่ยต่อสัปดาห์สูงสุด คิดเป็น 31.84% ของเงินออมทั้งหมด รองลงมาคือ สาขา

การตลาด คิดเป็น 21.27% ของเงินออมทั้งหมด และ สาขาการจัดการพาณิชย์อิเล็กทรอนิกส์ คิดเป็น 18.18% ของเงินออมทั้งหมด

ส่วนที่ 3 ความสัมพันธ์ระหว่างรายรับ รายจ่าย และเงินออมของนักศึกษา พบว่า (1.) รายรับ และ เงินออม ของนักศึกษา ไม่มีความสัมพันธ์กัน อาจเป็นเพราะนักศึกษาส่วนใหญ่ไม่มีการวางแผนการออมเงิน สอดคล้องกับงานวิจัยของ กิตติยา บั่นกลางและคณะ (2559) พบว่านักศึกษาไม่เห็นถึงความสำคัญของการออมเงิน

ในส่วนของ (2.) รายจ่าย และ เงินออม ของนักศึกษา มีความสัมพันธ์กันในทางบวก อาจเป็นผลมาจากนักศึกษาในรายที่มีการออมเงินจะมีการกันเงินไว้ส่วนหนึ่งสำหรับการออม สอดคล้องกับผลการวิจัยของ มุกดา โควะกุล (2559) พบว่ารายจ่ายมีผลต่อจำนวนเงินออม

และส่วนของ (3.) รายรับ และ รายจ่าย ของนักศึกษามีความสัมพันธ์กันในทางบวก อาจเป็นผลมาจากนักศึกษาจะใช้จ่ายเงินตามรายรับที่ได้มา

ข้อเสนอแนะงานวิจัย

งานวิจัยในครั้งนี้ ผู้วิจัยตั้งใจที่จะศึกษาเพื่อพัฒนารูปแบบสมุดบัญชีรายรับรายจ่าย ที่เหมาะสมกับกลุ่มตัวอย่าง โดยมีข้อเสนอแนะงานวิจัยดังต่อไปนี้

1. ข้อเสนอแนะในการนำผลวิจัยไปใช้

- 1.1 นำสมุดบันทึกรับ-จ่าย ไปใช้ได้จริงกับนักเรียน นักศึกษา
- 1.2 ส่งเสริมให้นักเรียน นักศึกษาได้จดบันทึกบัญชีรายรับรายจ่ายของตนเองอย่างต่อเนื่อง
- 1.3 ส่งเสริมให้นักเรียน นักศึกษานำข้อมูลจากการจดบันทึกรายรับ-รายจ่าย มาวางแผนการใช้จ่าย สร้างวินัยในการออมเงิน
- 1.4 พัฒนารูปแบบการบันทึกรับ-จ่าย เป็นโปรแกรมปฏิบัติการ (Application) ใช้งานบนโทรศัพท์เคลื่อนที่ (Smart phone) สะดวกต่อการใช้งานในปัจจุบัน ผู้ใช้งานสามารถทราบรายรับ รายจ่าย และเงินออม ได้ตลอดเวลา
- 1.5 พัฒนาแอนิเมชัน เพื่อส่งเสริมการออม
- 1.6 จัดโครงการบริการวิชาการเกี่ยวกับบัญชีครัวเรือน เพื่อสนับสนุน ให้นักเรียน นักศึกษา ได้ตระหนักถึงการบันทึกรายรับ รายจ่าย และการออมเงิน

2. ข้อเสนอแนะในการทำวิจัยต่อไป

1. ควรศึกษาพัฒนารูปแบบสมุดบันทึกรายรับ รายจ่าย ที่เหมาะสมกับกลุ่มประชากรในกลุ่มอื่น ๆ เช่น ประชากรในวัยทำงาน วัยเกษียณ เป็นต้น
2. ควรศึกษาตัวแปรอื่น ๆ ที่อาจจะมีความสัมพันธ์กับ รายรับ รายจ่าย และการออม เช่น ผลตอบแทนจากการออม

บรรณานุกรม

ภาษาไทย

- กิตติยา ปั่นกลาง และคณะ. 2559. สภาพปัญหาและแนวทางการพัฒนาอาคารโรงเรียนเพื่อเสริมสร้างวินัย การออม ของนักเรียนวิทยาลัยเทคโนโลยีวิบูลย์บริหารธุรกิจ กรุงเทพมหานคร [ข้อมูล อิเล็กทรอนิกส์]. Veridian E-Journal, 9 (1), 45-54.
- กรมการพัฒนาชุมชน. 2551. แนวทางการดำเนินงานแก้ไขปัญหาค่าความยากจนกระทรวงมหาดไทย. กรุงเทพมหานคร: บริษัท สุภชนิษฐ์ พรินต์ติ้ง กรุ๊ป จำกัด.
- กระทรวงมหาดไทย. 2551. แนวทางการขับเคลื่อนปรัชญาของเศรษฐกิจพอเพียง. กรุงเทพมหานคร: บริษัท สุภชนิษฐ์ พรินต์ติ้ง กรุ๊ป จำกัด.
- กวิณวุฒิ กลั่นไพฑูริย์. 2546. ปัจจัยที่มีผลต่อพฤติกรรมการออมของนักศึกษาสถาบันเทคโนโลยีราชมงคล วิทยาเขตพัฒนศึกษาพระนคร. มหาวิทยาลัยเกษตรศาสตร์. วิทยานิพนธ์ปริญญาโทบริหารธุรกิจ.
- จิรายุ อิศรางกูร ณ อยุธยา. 2551. "คำปรารภ" ใน คำพ่อสอน ประมวลพระบรมราโชวาทและพระราชดำรัส เกี่ยวกับเศรษฐกิจพอเพียง. กรุงเทพมหานคร: มูลนิธิพระดาบส.
- ฉัตรมณี กลางสวัสดิ์. 2552. การเปลี่ยนแปลงพฤติกรรมด้านการเงินของประชาชนที่จัดทำบัญชีครัวเรือน กรณีศึกษาในเขตพื้นที่ ตำบลอ่างทอง อำเภอเมือง จังหวัดกำแพงเพชร. มหาวิทยาลัยนเรศวร. วิทยานิพนธ์ปริญญาโทบริหารธุรกิจ.
- ติรณ พงศ์มพัฒน์. 2542. เศรษฐศาสตร์ครอบครัว. กรุงเทพมหานคร: อักษรเจริญทัศน์.
- ทองแท่ง ทองลี้ม. 2552. การเปรียบเทียบความสำคัญต่อพฤติกรรมการออมของนักเรียนมัธยมศึกษาเขต พื้นที่การศึกษาเขต 1 ในจังหวัดราชบุรี. มหาวิทยาลัยราชภัฏหมู่บ้านจอมบึง.
- นภาพร ลิขิตวงศ์ขจร. 2550. บัญชีครัวเรือน: เครื่องมือสู่เศรษฐกิจพอเพียง, วารสารศูนย์บริการวิชาการ. 15(3) (กรกฎาคม – ตุลาคม), 25-29.
- นวลจันทร์ สระทองทิว. 2552. พัฒนาการจัดทำบัญชีครัวเรือนตามปรัชญาเศรษฐกิจพอเพียงของประชาชน ตำบลท่าเรือ อำเภอบ้านนาเดิม จังหวัดสุราษฎร์ธานี. มหาวิทยาลัยราชภัฏสุราษฎร์ธานี. วิทยานิพนธ์ปริญญาโทบริหารธุรกิจ.
- ปรารธนา หลีกภัย. 2551. การวิเคราะห์การออมของครัวเรือนในจังหวัดตรัง, วารสารสงขลานครินทร์. 14(2) (เมษายน – มิถุนายน), 321-332.
- มุกดา ไควทกุล. 2559. การจัดการการเงินส่วนบุคคลที่มีผลต่อพฤติกรรมการออมของประชากรในเขต กรุงเทพมหานครและปริมณฑล. วารสารเศรษฐศาสตร์และบริหารธุรกิจปริทัศน์, 12(1), 128-149.

มูลนิธิชัยพัฒนา. 2550. เศรษฐกิจพอเพียงและทฤษฎีใหม่(ออนไลน์). สืบค้นจาก:

<http://www.chaipat.or.th/chaipat/content/porpeing/porpeing.html> [18 สิงหาคม 2555]

ภราดร ปรีดาศักดิ์. 2549. พจนานุกรมเศรษฐศาสตร์. พิมพ์ครั้งที่ 1. กรุงเทพมหานคร: สำนักพิมพ์ มหาวิทยาลัยธรรมศาสตร์.

ศิริวรรณ ว่องวีรวิทย์, บุญตริก ศิริกิจจาจร. 2553. ทศนคติและพฤติกรรมในการจัดการทางการเงินส่วนบุคคล ของนักศึกษาปริญญาตรี คณะบริหารธุรกิจ มหาวิทยาลัยกรุงเทพ. BU ACADEMIC REVIEW. 9(2) (พฤษภาคม – กรกฎาคม).

สมัย เชิงหอม. 2554. การพัฒนาการจัดทำบัญชีครัวเรือน เพื่อการพึ่งพาตนเองของประชาชนหมู่บ้านแอ่ ตำบลพินนา อำเภอสว่างแดนดิน จังหวัดสกลนคร. มหาวิทยาลัยราชภัฏสกลนคร. วิทยานิพนธ์ ปริญญาโทบริหารธุรกิจ.

สุคนธ์ เหลืองอิงคะสุต. 2551. ความสัมพันธ์ของความรู้ความเข้าใจในปรัชญาเศรษฐกิจพอเพียงตามแนวพระราชดำริกับการบันทึกบัญชีครัวเรือนของประชาชนในเขตพื้นที่ ตำบลหนองไผ่ อำเภอเมือง จังหวัดอุดรธานี. มหาวิทยาลัยราชภัฏอุดรธานี. วิทยานิพนธ์ปริญญาโทบริหารธุรกิจ.

สุเมธ ตันติเวชกุล. 2552. เศรษฐกิจพอเพียง ทางเลือก....ทางรอด: ผ่านอนาคตประเทศไทย. กรุงเทพมหานคร: บริษัท ฐานการพิมพ์ จำกัด.

สุรัสวดี บุรณไพบุลย์. 2551. การศึกษาพฤติกรรมการออมของนักเรียนระดับช่วงชั้นที่ 2 โรงเรียนประชาบำรุง สำนักงานเขตหนองแขม สังกัดกรุงเทพมหานคร. มหาวิทยาลัยราชภัฏบ้านสมเด็จเจ้าพระยา. วิทยานิพนธ์ปริญญาโทบริหารธุรกิจ.

ภาษาอังกฤษ

Alan M. Davis, 1988. A comparison of techniques for the specification of external system behavior. *Communications of the ACM*, 31(9), 1098 – 1115.

Ibrahim, D., Rabibah, H., & Isa, Z. M. 2009. A study on financial literacy of Malaysian degree students. *Cross-cultural Communication*, 5, 51-59.

Yamene, T. 1967. *Elementary sampling theory*, Englewood Cliffs, New Jersey: Prentice Hall.

4. สมุดบัญชีรายรับ - รายจ่ายส่วนบุคคล ประจำปี 2555 เอกสารเผยแพร่โดยธนาคารแห่งประเทศไทย

มกราคม		คงเหลือเงินออม 0.00 บาท							คงเหลือเงินออม 0.00 บาท								
2555	รายรับ		รายจ่ายที่จำเป็น							รายจ่ายที่ไม่จำเป็น				รายจ่ายอื่น ๆ			บันทึก
	เงินได้สุทธิ	อื่น ๆ	อาหาร	ค่าเช่าที่พัก	ไฟฟ้า/ ประปา/โทร	เครื่องนุ่งห่ม	ค่ายา	ค่าพาหนะ/ น้ำมัน	ลอตเตอรี่/ หวย/พนัน	บุหรี/ของ มีนเมา	ชำระคืน หนี้สินอื่น	ดอกเบี้ย	เลี้ยงดู บุพการี	ใช้จ่ายภายใน ครอบครัว	พักผ่อน/ ท่องเที่ยว	ทำบุญ	
อา	1																
จ	2																
อ	3																
พ	4																
พ	5																
ศ	6																
ส	7																
อา	8																
จ	9																
อ	10																
พ	11																
พ	12																
ศ	13																
ส	14																
อา	15																
จ	16																
อ	17																
พ	18																
พ	19																
ศ	20																
ส	21																
อา	22																
จ	23																
อ	24																
พ	25																
พ	26																
ศ	27																
ส	28																
อา	29																
จ	30																
อ	31																
พ																	
พ																	
ศ																	
ส																	
อา																	
จ																	
รวม	0.00	0.00	0.00	0.00	0.00	0.00	0.00	0.00	0.00	0.00	0.00	0.00	0.00	0.00	0.00	0.00	0.00
รวมทั้งสิ้น	0.00				0.00									0.00			
													เดือนนี้มีเงินออมเหลือ	0.00	บาท		