

## บทที่ 3

### ผลการวิจัย

การวิจัยครั้งนี้ เป็นการศึกษาการพัฒนาประสิทธิภาพการบริหารจัดการสวัสดิการชุมชน รวมถึงปัญหาและอุปสรรคของการพัฒนาประสิทธิภาพการบริหารจัดการสวัสดิการชุมชน การนำเสนอผลการวิจัย แบ่งออกเป็น 3 ขั้นตอน ดังต่อไปนี้

1. สภาพของชุมชน
2. การพัฒนาประสิทธิภาพการบริหารจัดการสวัสดิการชุมชน กองทุนช่วยเหลือผู้เสียชีวิตชุมชนเมะสือแม อำเภอมือง จังหวัดนราธิวาส โดยมีขั้นตอนดังนี้
  - 2.1 สร้างบรรยากาศการยอมรับของชุมชน
  - 2.2 การระดมความคิดเห็นเพื่อสำรวจความต้องการและหาแนวทางร่วมกัน
  - 2.3 ค้นหากิจกรรมการพัฒนาประสิทธิภาพการบริหารจัดการสวัสดิการชุมชน
  - 2.4 การนำเสนอกิจกรรมและการใช้กิจกรรมในการพัฒนาประสิทธิภาพการบริหารจัดการสวัสดิการชุมชน
  - 2.5 การสรุปและประเมินผล
    - 2.5.1 ผลการพัฒนาประสิทธิภาพการบริหารจัดการสวัสดิการชุมชน กองทุนช่วยเหลือผู้เสียชีวิต ชุมชนเมะสือแม อำเภอมือง จังหวัดนราธิวาส
    - 2.5.2 ระดับความพึงพอใจต่อการพัฒนาประสิทธิภาพการบริหารจัดการสวัสดิการชุมชน กองทุนช่วยเหลือผู้เสียชีวิต ชุมชนเมะสือแม อำเภอมือง จังหวัดนราธิวาส
3. ปัญหาอุปสรรคของการพัฒนาประสิทธิภาพการบริหารจัดการสวัสดิการชุมชน กองทุนช่วยเหลือผู้เสียชีวิต ชุมชนเมะสือแม อำเภอมือง จังหวัดนราธิวาส

## 1. สภาพชุมชน

### 1.1 ประวัติความเป็นมา

ชุมชนเกาะสือแม่ อำเภอเมือง จังหวัดนครราชสีมา เมื่อก่อนสงครามโลกครั้งที่สอง มีครอบครัวหนึ่งได้อพยพย้ายถิ่นฐานจากมาลาญ (มาเลย์) ชื่อ นางอิตเต มามะ ได้ตั้งถิ่นฐานที่ชุมชนเกาะสือแม่ นางอิตเต ได้มีบุตร 3 คน ชาย 2 คน หญิง 1 คน ได้ตั้งชื่อบุตรคนแรกว่า นายสือแม่ คนที่สองชื่อ นายค้อเลาะ และบุตรคนที่ 3 ชื่อ นางมือแย สาเหตุที่เรียกชื่อชุมชน (กำปง) เกาะสือแม่ ก็ด้วยสาเหตุที่นางอิตเตมีบุตรคนแรก ชื่อสือแม่ นี้เอง หมายความว่า บุคคลภายนอกหรือคนที่มาจากถิ่นอื่นๆที่ต้องการมาหา นางอิตเต มักจะถามบ้านอิตเตเกาะสือแม่หรือถามว่าเกาะสือแม่ (เกาะวอเกาะสือแม่) บัดนี้เวลาได้ผ่านสามชั่วอายุคนแล้ว ชื่อหมู่บ้านหรือกำปงเกาะสือแม่อีกยังติดปากเรียกจนถึงปัจจุบัน ชุมชนได้ขึ้นทะเบียนเป็นทางการ จากการจัดเวทีประชาคมลงมติให้ชื่อเกาะสือแม่เป็นชื่อชุมชนสืบต่อกันไป ชุมชนเกาะสือแม่ได้ขึ้นทะเบียนกับเทศบาลเมืองนครราชสีมา เมื่อวันที่ 8 กรกฎาคม 2547 โดยนายกเทศมนตรี นายวันอ้อ วิวันยะพาร์ เป็นประธานเปิดพิธี ปัจจุบันชุมชนในเขตเทศบาลเมืองนครราชสีมา มีจำนวน 34 ชุมชนและประชาชนมีจำนวน 23,793 คน จำนวนครัวเรือน 5,254 ครัวเรือน ชุมชนเกาะสือแม่ ซึ่งเป็นชุมชนหนึ่งในอำเภอเมืองจังหวัดนครราชสีมา จากสภาพปัญหาสังคมและเศรษฐกิจในปัจจุบันทำให้ประชาชนตระหนักถึงการมีส่วนร่วมของชุมชน เพื่อให้ชุมชนเป็นชุมชนที่ยั่งยืน โครงการหรือกิจกรรมการพัฒนาต่างๆที่มุ่งสู่ระดับชุมชนจึงควรเปิดโอกาสให้ประชาชนในพื้นที่ได้มีส่วนร่วมเพื่อนำไปสู่การพึ่งตนเอง (แกนนำกองทุนช่วยเหลือผู้เสียชีวิตและคณะ, 2550: 1-2)

กองทุนช่วยเหลือผู้เสียชีวิต เป็นกิจกรรมที่เน้นการช่วยเหลือกันเองของสมาชิก โดยการนำเงินค่าสมัครมาออกร่วมกันเพื่อช่วยเหลือสมาชิกเสียชีวิต มีเงินค่าทำศพ มีการดูแลเอาใจใส่ซึ่งกันและกัน หากสมาชิกเสียชีวิตจะมีการเก็บเงินเข้ากองทุนครอบครัวละ 20 บาทเพื่อช่วยเหลือสมาชิกรายต่อไป การทำบุญให้กับผู้เสียชีวิตเพื่อเป็นค่าทำศพนั้น ทำกันมานานมากเป็นวัฒนธรรม ของชาวไทย แต่ยังไม่เรียกเป็นรูปแบบสวัสดิการ โดยมีวัตถุประสงค์เหมือนกันคือเพื่อช่วยเหลือกันในชุมชน จากการศึกษาพบว่าชุมชนเกาะสือแม่ แกนนำและสมาชิกในชุมชนมีความร่วมมือ ร่วมกันคิด และร่วมกันลงมือปฏิบัติจัดทำมีกองทุนช่วยเหลือผู้เสียชีวิตให้เป็นสวัสดิการชุมชน ด้วยเหตุผลและความจำเป็นที่ได้กล่าวข้างต้น ผู้วิจัยจึงสนใจที่จะศึกษาการพัฒนาประสิทธิภาพการบริหารจัดการสวัสดิการชุมชน : กรณีศึกษากองทุนช่วยเหลือผู้เสียชีวิตชุมชนเกาะสือแม่ อำเภอเมือง จังหวัดนครราชสีมา เพื่อศึกษาประสิทธิภาพการบริหารจัดการสวัสดิการชุมชน และกระบวนการบริหารจัดการรวมถึงศึกษาปัญหา

อุปสรรคในการบริหารจัดการสวัสดิการชุมชน เพื่อเป็นแนวทางในการแก้ไขปัญหาชุมชนลดการพึ่งพิง หรือการเป็นภาระของรัฐบาลและประสบการณ์จากการมีส่วนร่วมของชุมชนจะนำไปสู่การเรียนรู้ร่วมกัน ระหว่างคนกับชุมชนอื่น จะก่อให้เกิดพลังและความเข้มแข็งของชุมชนต่อไป (อาบุญฮาซัน เจะดาโอะ (สัมภาษณ์), 10 มกราคม 2551)

## 1.2 ลักษณะภูมิประเทศ

ตำบลบางนาค ตั้งอยู่ในอำเภอเมือง จังหวัดนราธิวาส พื้นที่ส่วนใหญ่ของ ตำบลบางนาคมีลักษณะเป็นที่ราบลุ่ม โดยมีอาณาเขต ติดต่อกับพื้นที่ต่าง ๆ ดังนี้

### อาณาเขตอำเภอเมืองนราธิวาส

ทิศเหนือ ติดต่อกับ อำเภอบาเจาะอำเภอไม้แก่น(จังหวัดปัตตานี)และอำเภอไทย

ทิศตะวันออก จรดอำเภอไทย

ทิศตะวันตก ติดต่อกับ อำเภอยิงอ

ทิศใต้ ติดต่อกับ อำเภอตากใบ อำเภอเจาะไอร้อง และอำเภอระแงะ

ชุมชนเกาะสือแม ซึ่งเป็นพื้นที่ที่ใช้ศึกษาผลการดำเนินงานของกองทุนช่วยเหลือ ผู้เสียชีวิตชุมชนเกาะสือแม อำเภอเมือง จังหวัดนราธิวาสมีอาณาเขต ติดต่อกับพื้นที่ต่าง ๆ ดังนี้

### อาณาเขตชุมชน

ทิศเหนือ จดถนน วรรณคามพิพิธ

ทิศตะวันออก จดถนน พิษิตบำรุง

ทิศตะวันตก จดถนน ตรีรัตน์

ทิศใต้ จดถนน วิจิตรไชยบูลย์

## แผนที่ชุมชน



## เครื่องหมาย



วัด มัสยิดคริสตจักรฯ และศาลเจ้า



โรงเรียน



ถนนลาดยาง



แม่น้ำบางนรา

ภาพประกอบ 3 แผนที่ชุมชนเกาะสี่แม่ ตำบลบางนาค อำเภอเมือง จังหวัดนราธิวาส

### 1.3 การประกอบอาชีพ

ประชากรในชุมชนเกาะสีชัง ส่วนใหญ่ประกอบอาชีพรับจ้าง ค้าขาย และรับราชการ เป็นลำดับ

### 1.4 ศาสนา

ประชากรในชุมชนเกาะสีชัง ส่วนใหญ่นับถือศาสนาอิสลาม ร้อยละ 82 และศาสนาอื่น ๆ ร้อยละ 18

### 1.5 จำนวนประชากร

ประชากรรวม 299 คน แยกเป็นชาย 145 คน หญิง 154 คน

หมายเหตุ จำนวนประชากรไม่นับประชากรที่ย้ายมาอยู่โดยไม่ย้ายทะเบียนราษฎร กลุ่มสวัสดิการชุมชน

1. กลุ่มผู้สูงอายุ
2. กลุ่มแม่บ้าน
3. กลุ่มพัฒนาชุมชนกลุ่ม
  - ด้านการศึกษา
  - ด้านการกีฬา
  - ด้านสาธารณสุข
  - ด้านศาสนา

4. กลุ่มฌาปนกิจศพ (กองทุนช่วยเหลือผู้เสียชีวิต)

รายชื่อผู้นำชุมชน/คณะกรรมการ

- |                              |                             |
|------------------------------|-----------------------------|
| 1. นายสุวัฒน์ มะ             | ประธานชุมชนเกาะสีชัง        |
| 2. นายศุภมิตร ชุมศรี         | รองประธานชุมชน              |
| 3. นางสาวอัจฉิมา สาณะ        | เลขานุการ                   |
| 4. นางสาวนรินทรา สหศรีโรจน์  | เหรัญญิก                    |
| 5. นางเจ๊ะฮัสนะห์ สาณะ       | ฝ่ายกิจการศาสนา วัฒนธรรม    |
| 6. นายอับดุลเลาะอาซิ คีอราแม | ฝ่ายสาธารณสุขและสิ่งแวดล้อม |

## 1.6 สภาพสังคมและวัฒนธรรม

ชุมชนเกาะสิม เป็นชุมชนหนึ่งในเขตเทศบาลเมืองนราธิวาส มีลักษณะพิเศษ คือ ตั้งอยู่กลางเมืองและมีความหลากหลายของวัฒนธรรม ประเพณีท้องถิ่นประชาชนในชุมชนต่างนับถือศาสนาของตนแต่ความรักความสามัคคี ความปรองดองกันไม่เคยทำให้คนในพื้นที่ต้องขัดแย้ง การจัดกิจกรรมทางศาสนาไม่ว่าจะเป็นกิจกรรมของศาสนาใดก็ตามสามารถเข้าร่วมกันได้อย่างกลมกลืน เช่น กิจกรรมงานแต่ง เป็นต้น (สุวัฒน์ มะ (สัมภาษณ์), 10 มกราคม 2551)

จากการศึกษาสภาพชุมชนเกาะสิมของตำบลบางนาค พบว่า ที่ตั้งและลักษณะของชุมชนตั้งอยู่กลางเมืองและมีความหลากหลายของวัฒนธรรม ประเพณีท้องถิ่นประชาชนในชุมชนมีความต่างของศาสนาแต่ความรัก ความสามัคคี ความปรองดองกัน ทำให้การจัดกิจกรรมทางศาสนาถึงแม้จะเป็นกิจกรรมของศาสนาใดก็ตามสามารถเข้าร่วมกันได้อย่างกลมกลืน เช่น กิจกรรมงานแต่งงาน การร่วมทำบุญงานศพ การขึ้นบ้านใหม่ เป็นต้น ผู้วิจัยจึงได้ศึกษา การพัฒนาการบริหารจัดการสวัสดิการชุมชน กองทุนช่วยเหลือผู้เสียชีวิต เพื่อเพิ่มประสิทธิภาพในการจัดกิจกรรม

## 2. การพัฒนาประสิทธิภาพการบริหารจัดการสวัสดิการชุมชน

สภาพลักษณะชุมชนเกาะสิมในตำบลบางนาค อำเภอเมือง จังหวัดนราธิวาส ซึ่งตั้งอยู่กลางเมืองและมีความหลากหลายของวัฒนธรรม ประเพณีท้องถิ่นประชาชนในชุมชน โดยได้มีการจัดตั้งกองทุนช่วยเหลือผู้เสียชีวิต ที่ผู้วิจัยสนใจศึกษาการพัฒนาการบริหารจัดการสวัสดิการชุมชน กองทุนช่วยเหลือผู้เสียชีวิต เพื่อศึกษาประสิทธิภาพการบริหารจัดการสวัสดิการชุมชน และกระบวนการบริหารจัดการรวมถึงศึกษาปัญหาอุปสรรคในการบริหารจัดการสวัสดิการชุมชน เพื่อเป็นแนวทางในการแก้ไขปัญหาชุมชนลดการพึ่งพิงหรือการเป็นภาระของรัฐบาลและประสบการณ์จากการมีส่วนร่วมของชุมชนจะนำไปสู่การเรียนรู้ร่วมกันระหว่างคนกับชุมชน เพื่อให้เกิดพลังและความเข้มแข็งของชุมชนต่อไป ซึ่งในการสร้างกิจกรรมการพัฒนาประสิทธิภาพการบริหารจัดการสวัสดิการชุมชนครั้งนี้ ดำเนินการโดยการศึกษา สืบค้น วิเคราะห์ร่วมกันระหว่างแกนนำและสมาชิก โดยมีขั้นตอนการดำเนินงาน 5 ขั้นตอน คือ 1) สร้างบรรยากาศการยอมรับของชุมชน 2) การระดมความคิดเห็นเพื่อสำรวจความต้องการและหาแนวทางร่วมกัน 3) ค้นหากิจกรรมการพัฒนาประสิทธิภาพการบริหารจัดการสวัสดิการชุมชน 4) การนำเสนอกิจกรรมและการใช้กิจกรรมในการพัฒนาประสิทธิภาพการบริหารจัดการสวัสดิการชุมชน 5) การสรุปและประเมินผลมีกิจกรรม โดยสรุปดังตาราง 2

ตาราง 2 สรุปกิจกรรมการพัฒนาประสิทธิภาพการบริหารจัดการสวัสดิการชุมชน

ขั้นที่	วัตถุประสงค์	วัน เดือน ปี	กิจกรรม	เทคนิค
1. การสร้างบรรยากาศการยอมรับของกลุ่มกองทุนช่วยเหลือผู้เสียชีวิต	1. เพื่อทำความเข้าใจกับแกนนำและสมาชิกกลุ่มกองทุนช่วยเหลือผู้เสียชีวิต 2. เพื่อเข้าไปจัดกิจกรรมการพัฒนาประสิทธิภาพการบริหารจัดการสวัสดิการชุมชนกองทุนช่วยเหลือผู้เสียชีวิต	มกราคม ถึง มีนาคม 2551	1. จัดเวทีสร้าง ความคุ้นเคยระหว่างผู้วิจัย กลุ่มแกนนำสมาชิกกลุ่ม	- แนะนำตัว - สนทนา
2. การระดมความคิดเห็นเพื่อสำรวจความต้องการและหาแนวทางแก้ไข ปัญหาที่เกิดขึ้นในกลุ่มร่วมกัน	1. เพื่อสร้างความตระหนักในการทำงานแบบมีส่วนร่วมของการพัฒนาประสิทธิภาพของการบริหารจัดการสวัสดิการชุมชน 2. สำรวจปัญหาความต้องการและหาแนวทางแก้ไข	22 เมษายน 2551 เวลา 09.00 – 12.00 น. ณ ห้องเรียนศูนย์การศึกษาประจำ มัสยิด ผู้เข้าร่วมทั้งหมดจำนวน 9 คน ซึ่งเป็นทีมงานวิจัย 3 คน แกนนำ 6 คน (ประธานกลุ่มและคณะกรรมการกลุ่ม) 29 เมษายน 2551	1. จัดเวทีสร้างความตระหนักเกี่ยวกับการพัฒนาประสิทธิภาพของการบริหารจัดการสวัสดิการชุมชน 2. ค้นหาจุดแข็ง จุดอ่อนและวิเคราะห์สภาพปัญหาาร่วมกัน และหาแนวทางแก้ไข 3. สนทนากลุ่มร่วมกับสมาชิกสร้างความเข้าใจร่วมกันของการพัฒนาประสิทธิภาพของการบริหารจัดการสวัสดิการชุมชน	- AIC - ระดมสมอง - Mind Mapping  สนทนากลุ่ม

ตาราง 2 (ต่อ)

ขั้นที่	วัตถุประสงค์	วัน เดือน ปี	กิจกรรม	เทคนิค
3) ค้นหา กิจกรรมการ พัฒนา ประสิทธิภาพ การบริหาร จัดการ สวัสดิการ ชุมชน	1. เพื่อค้นหากิจกรรม การพัฒนา ประสิทธิภาพการ บริหารจัดการ สวัสดิการชุมชน 2. เพื่อแลกเปลี่ยน ความรู้ประสบการณ์	13 พฤษภาคม 2551 เวลา 09.00-12.00 น. ณ ห้องเรียนศูนย์ การศึกษาประจำมัสยิด ผู้เข้าร่วมจำนวน 35 คน ซึ่งเป็นแกนนำ คณะกรรมการและ สมาชิก	1. จัดเวทีระดมความคิด เพื่อให้ได้มาซึ่งกิจกรรม การพัฒนาประสิทธิภาพ การบริหารจัดการ สวัสดิการชุมชน 2. แต่งตั้งทีมงานและ คณะกรรมการ รับผิดชอบแต่ละกิจกรรม เพื่อให้ได้ข้อมูล	- AIC - ระดมสมอง - Mind Mapping
4) การ นำเสนอ กิจกรรมและ การใช้ กิจกรรมใน การพัฒนา ประสิทธิภาพ การบริหาร จัดการ สวัสดิการ ชุมชน	1. เพื่อนำเสนอข้อมูล กิจกรรมการพัฒนา ประสิทธิภาพการ บริหารจัดการ สวัสดิการชุมชน 2. เพื่อจัดทีมงานที่ รับผิดชอบ 3. เพื่อเชิญแกนนำ ตัวแทนที่ประสบ ผลสำเร็จด้านการ บริหารการจัดการมา บรรยายการบริหาร จัดการที่ดี เกี่ยวกับงาน สวัสดิการ	16 มิถุนายน 2551 เวลา 13.30 - 15.00 น. ณ ห้องเรียนศูนย์ การศึกษาประจำมัสยิด ผู้เข้าร่วมจำนวน 30 คน ซึ่งเป็นแกนนำ คณะกรรมการและ สมาชิก	1. จัดเวทีนำเสนอ กิจกรรมการพัฒนา ประสิทธิภาพการบริหาร จัดการสวัสดิการชุมชนที่ ได้มาจากการระดม ความคิดที่ผ่านมาเพื่อขอ มติในที่ประชุมเพื่อการ ดำเนินงานต่อไป 2. แต่งตั้งทีมงานและ คณะกรรมการ รับผิดชอบแต่ละกิจกรรม เพื่อให้ได้ข้อมูล 3. จัดการบรรยายแกนนำ ตัวแทนที่ประสบ ผลสำเร็จด้านการบริหาร จัดการ	- AIC - ระดมสมอง - Mind Mapping

ตาราง 2 (ต่อ)



ขั้นที่	วัตถุประสงค์	วัน เดือน ปี	กิจกรรม	เทคนิค
	4.ปฏิบัติตามแผนปีการศึกษา	มีนาคม 2551 จนถึงปีการศึกษา 2551	จัดการมาบรรยายการบริหารจัดการที่ดีเกี่ยวกับงานสวัสดิการ 4.ดำเนินกิจกรรมปฏิบัติตามแผน โดยมีกิจกรรม	
5) การสรุปและประเมินผล มีกิจกรรม	1.เพื่อติดตามและประเมินผลการพัฒนาประสิทธิภาพการบริหารจัดการสวัสดิการชุมชน	19 สิงหาคม 2551 เวลา 09.00 - 12.00น. ณ ห้องเรียนศูนย์การศึกษาประจำมัสยิด ผู้เข้าร่วมจำนวน30 คน ซึ่งเป็นแกนนำคณะกรรมการและสมาชิก	การสนทนากลุ่มและสัมภาษณ์กลุ่มแกนนำคณะกรรมการและสัมภาษณ์สมาชิก ประเด็นในการประเมินและสรุปผลครั้งนี้ คือความพึงพอใจในการพัฒนาประสิทธิภาพการบริหารจัดการสวัสดิการชุมชน ประสิทธิภาพการบริหารจัดการสวัสดิการชุมชน สิ่งที่ได้จากการร่วมค้นหากิจกรรมประสิทธิภาพการบริหารจัดการสวัสดิการชุมชนและข้อเสนอแนะ สิ่งที่ต้องการปรับปรุง	- ระดมสมอง - Mind Mapping - สัมภาษณ์เป็นรายบุคคล

แต่ละชั้นตอนมีรายละเอียดดังนี้

## ขั้นที่ 1 สร้างบรรยากาศการยอมรับของชุมชน

เนื่องจากผู้วิจัยเป็นคนในพื้นที่ได้รับทราบปัญหาความเป็นอยู่ของสมาชิกกลุ่มผู้วิจัยจึงได้ประสานกับแกนนำกลุ่ม คือ ติดต่อกับแกนนำกลุ่มเพื่อพูดคุยกันถึงกิจกรรมและปัญหาด้านการบริหารจัดการงานสวัสดิการชุมชนก็มีความเห็นร่วมกับผู้วิจัยที่จะร่วมกันพัฒนาการบริหารจัดการสวัสดิการชุมชนในกลุ่มกองทุนช่วยเหลือผู้เสียชีวิตชุมชนเมาะสื่อแม มีกิจกรรมในการสร้างความคุ้นเคย ทำความเข้าใจร่วมกัน สํารวจข้อมูลเบื้องต้นของกลุ่มเพื่อสร้างความสัมพันธ์ระหว่างสมาชิกกลุ่มให้มากขึ้นทำให้ได้เรียนรู้ความต้องการของกลุ่มรวมทั้งเป็นการเริ่มต้นดึงกลุ่มเข้าสู่กระบวนการของการวิจัยและค้นหากลุ่มแกนนำที่มีความสนใจในการทำวิจัยได้มาของผู้เข้าร่วมประชุมในครั้งนี้ในระดับแรกผู้วิจัยใช้วิธีการคัดเลือกคณะทำงาน โดยใช้หลักแกน 3 ประการ คือ 1) ผู้นำศาสนาที่มีความสำคัญกับชุมชน 2) ประธานชุมชนซึ่งเป็นพื้นที่ที่ทำการวิจัย 3) ประธานและคณะกรรมการกลุ่มกองทุนช่วยเหลือผู้เสียชีวิตชุมชนเมาะสื่อแม ลำดับต่อมาผู้วิจัยศึกษาข้อมูลของกลุ่มเพิ่มเติม โดยการสังเกต การสัมภาษณ์ ขอบความคิดเห็น และการเสนอแนะจากตัวแทนกลุ่มทำให้ได้บุคคลที่เข้าร่วมเวทีเพื่อค้นหากิจกรรมการพัฒนาประสิทธิภาพการบริหารจัดการสวัสดิการชุมชน กองทุนผู้เสียชีวิต

ตัวแทนผู้เข้าร่วมเวทีเพื่อค้นหากิจกรรมการพัฒนาประสิทธิภาพการบริหารจัดการสวัสดิการชุมชน กองทุนผู้เสียชีวิต ประกอบด้วย

1. ประธานกลุ่มกองทุนช่วยเหลือผู้เสียชีวิตชุมชนเมาะสื่อแม จำนวน 1 คน
2. คณะกรรมการกลุ่มกองทุนช่วยเหลือผู้เสียชีวิตชุมชนเมาะสื่อแม จำนวน 5 คน
3. ทีมงานวิจัย จำนวน 3 คน

## ขั้นที่ 2 การระดมความคิดเห็นเพื่อสำรวจความต้องการและหาแนวทางร่วมกัน

การจัดเวทีประชุมระหว่างแกนนำ คณะกรรมการกลุ่ม มีขึ้นเมื่อ 22 เมษายน 2551 ทำให้ได้แนวทางในการพัฒนาประสิทธิภาพการบริหารจัดการสวัสดิการชุมชนอย่างกว้าง ๆ ในส่วนของปัญหาการพัฒนาการบริหารจัดการกลุ่มช่วยเหลือผู้เสียชีวิตแนวทางแก้ไขกิจกรรมสถานที่ในการทำกิจกรรมที่ทำให้เกิดการเรียนรู้เรื่องการบริหารจัดการสวัสดิการชุมชน ซึ่งจะนำเสนอตามกิจกรรมดังนี้

1. กิจกรรมการจัดเวที SWOT เพื่อค้นหาจุดอ่อน จุดแข็งของการพัฒนาประสิทธิภาพการบริหารจัดการสวัสดิการชุมชน สรุปได้ดังนี้

### จุดแข็ง

1. การจัดการบริหารกลุ่มกองทุนช่วยเหลือผู้เสียชีวิตชุมชนเมาะสื่อแม่มี การจัดการอย่างมีระบบมีการกระจายอำนาจปฏิบัติงานอย่างทั่วถึงเป็นการเอื้อให้สมาชิกได้รับบริการอย่างทั่วถึง
2. แกนนำและสมาชิกมีความตระหนักที่จะศึกษาเกี่ยวกับการบริหารจัดการกลุ่มให้มีศักยภาพ
3. การบริหารงานเน้นให้แกนนำและสมาชิกเข้ามามีส่วนร่วมในการกำหนดนโยบายและการวางแผนงานของกองทุนช่วยเหลือผู้เสียชีวิตชุมชนเมาะสื่อแม่ อำเภอเมือง จังหวัดนครราชสีมา

### จุดอ่อน

1. การปฏิบัติงานบางอย่างไม่บรรลุตามเป้าหมายและเทคโนโลยีที่วางไว้
2. สมาชิกในกลุ่มมีน้อยจึงทำให้มีเงินหมุนเวียนน้อย
3. สมาชิกบางส่วนยังขาดการมีส่วนร่วม

### โอกาส

1. สมาชิกให้ความร่วมมือในการจัดกิจกรรมดี
2. ชุมชนมีการสนับสนุนในการจัดกิจกรรมเสมอ
3. สมาชิกมีการออมทุกครั้งเมื่อมีสมาชิกเสียชีวิต
4. แกนนำและคณะกรรมการศึกษาการบริหารจัดการบริหารกลุ่มสวัสดิการจากกลุ่มที่ประสบผลสำเร็จ เพื่อนำมาพัฒนาประสิทธิภาพการบริหารจัดการของกลุ่มกองทุนช่วยเหลือ

### อุปสรรค

1. สมาชิกบางส่วนยังไม่ค่อยกล้าแสดงความคิดเห็น
2. กองทุนยังขาดเงินอุดหนุนจากภายนอก
3. หน่วยงานภาครัฐและเอกชนขาดการมีส่วนร่วมในการสนับสนุนด้านการเงินช่วยเหลือผู้เสียชีวิต

4. สมาชิกจากชุมชนใกล้เคียงเข้ามาเป็นสมาชิกจึงทำให้ลำบากต่อการเก็บ เงินออม
5. รายได้ของชุมชนขึ้นอยู่กับสมาชิกของกลุ่ม

กล่าวโดยภาพรวมสถานภาพของกลุ่มสวัสดิการกองทุนช่วยเหลือผู้เสียชีวิตชุมชนเมาะสื่อแม่ มีปัจจัยที่เกื้อหนุนเป็นส่วนใหญ่มีสถานภาพที่เข้มแข็งพร้อมที่จะพัฒนาการบริหารจัดการให้มีประสิทธิภาพ

2. กิจกรรมสนทนากลุ่มและสัมภาษณ์ เกี่ยวกับสภาพปัจจุบันปัญหาการพัฒนาประสิทธิภาพการบริหารจัดการสวัสดิการชุมชน กองทุนช่วยเหลือผู้เสียชีวิตชุมชนแม่สื่อแม่

นอกจากการประชุมระดมสมองแล้ว ในวันที่ 29 เมษายน 2551 ผู้วิจัยได้จัดการสนทนากลุ่มและสัมภาษณ์ 2 กลุ่ม คือ ประธานกลุ่มและสมาชิกกลุ่มกองทุนช่วยเหลือผู้เสียชีวิต เพื่อรวบรวมข้อมูลเกี่ยวกับสภาพปัจจุบัน ปัญหาการพัฒนาประสิทธิภาพการบริหารจัดการสวัสดิการชุมชน จากการสนทนากลุ่ม กองทุนช่วยเหลือผู้เสียชีวิตชุมชนแม่สื่อแม่ที่ผ่านมา พบว่า สมาชิกไม่เห็นความสำคัญมากนักจึงทำให้สมาชิกขาดการรับรู้ข่าวสารกา รจัดกิจกรรมต่าง ๆ บทบาทหน้าที่ของผู้รับผิดชอบด้านการบริหารจัดการสวัสดิการชุมชน คือ การบริหารการเงิน การบริหารด้านการบริการ การบริหารด้านผลประโยชน์ที่สมาชิกจะได้รับและการบริหารด้านงานประชาสัมพันธ์ให้เป็นไปในทิศทางเดียวกันทั้งนี้ สมาชิกต้องให้ความสนใจ และ ให้ความสำคัญด้านการบริหารงานต่างๆ ด้วยความสมัครใจพร้อมทั้งเสียสละกาย ใจ และเวลา มิใช่เป็นหน้าที่ของประธานและคณะกรรมการฝ่ายเดียวเหมือนอย่างที่เข้าใจมาตั้งแต่แรกก่อนการบริหารงานโดยหน้าที่ความรับผิดชอบของผู้นำและคณะทำงาน

### ขั้นที่ 3 ค้นหากิจกรรมการพัฒนาประสิทธิภาพการบริหารจัดการสวัสดิการชุมชน กองทุนช่วยเหลือผู้เสียชีวิตชุมชนแม่สื่อแม่ อำเภอเมือง จังหวัดนราธิวาส

เมื่อวันที่ 13 พฤษภาคม 2551 เวลา 09.00 – 12.00 น. ทีมผู้วิจัยได้จัดเวทีค้นหากิจกรรมการพัฒนาประสิทธิภาพการบริหารจัดการสวัสดิการชุมชน กองทุนช่วยเหลือผู้เสียชีวิตชุมชนแม่สื่อแม่ ขึ้น ณ ห้องเรียนศูนย์การศึกษาอิสลามประจำมัสยิด ผู้เข้าร่วมเวที ได้แก่ ประธานกลุ่มกองทุนช่วยเหลือผู้เสียชีวิต จำนวน 1 คน คณะกรรมการกองทุน จำนวน 5 คน และสมาชิกกลุ่มกองทุนช่วยเหลือผู้เสียชีวิต จำนวน 29 คน รวม 35 คน โดยเข้าร่วมประชุมอย่างพร้อมเพรียงกันในการประชุมครั้งนี้กลุ่มแกนนำเป็นผู้เสนอกิจกรรมและระเบียบการบริหารงานของกองทุน โดยทีมผู้วิจัยเป็นเพียงผู้อำนวยความสะดวก (Facilitator) พร้อมทั้งร่วมคัดกิจกรรมการพัฒนาประสิทธิภาพการบริหารจัดการสวัสดิการชุมชน กองทุนช่วยเหลือผู้เสียชีวิตชุมชนแม่สื่อแม่ ซึ่งจากการระดมความคิดเห็นจากผู้เข้าร่วมประชุมในครั้งนี้มีข้อสรุปและระเบียบการบริหารจัดการสวัสดิการชุมชนกองทุนช่วยเหลือผู้เสียชีวิต ชุมชนแม่สื่อแม่ อำเภอเมือง จังหวัดนราธิวาส ดังต่อไปนี้

1. แกนนำควรสร้างความเข้าใจและความไว้วางใจในการทำงานร่วมกันระหว่างแกนนำกับสมาชิก
2. แกนนำร่วมกับผู้วิจัยสำรวจข้อมูลต่าง ๆ เพื่อเตรียมความพร้อมด้านข้อมูลที่เอื้อต่อการจัดกิจกรรม

3. กำหนดจัดประเด็นและจัดลำดับปัญหาของกิจกรรมที่จะพัฒนาการบริหารจัดการ  
สวัสดิการชุมชน กองทุนช่วยเหลือผู้เสียชีวิต

4. ประชุมร่วมกันคิดวิเคราะห์สาเหตุปัญหาเพื่อหาแนวทางการแก้ไขปัญหาการ  
พัฒนาการบริหารจัดการสวัสดิการชุมชน กองทุนช่วยเหลือผู้เสียชีวิต

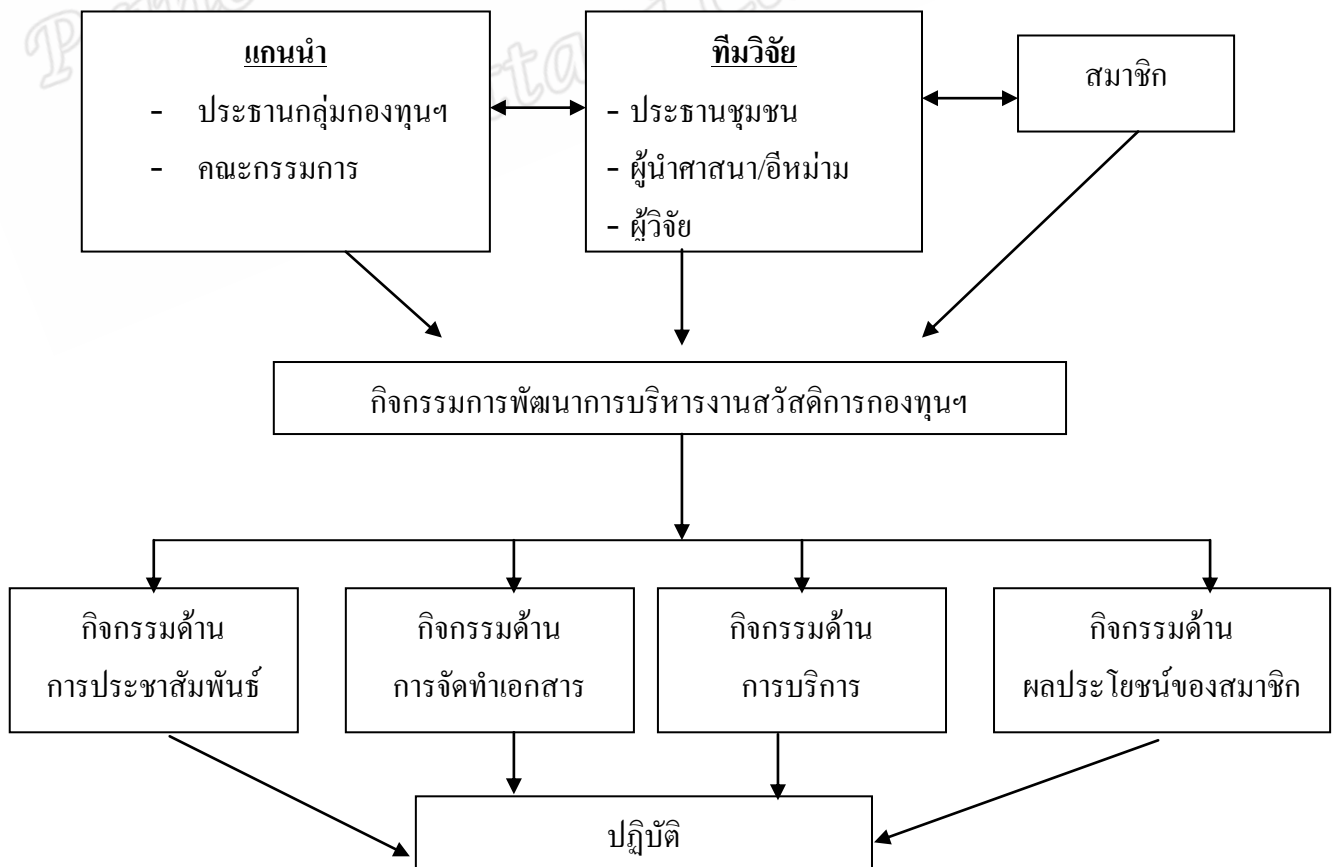
5. จัดตั้งคณะกรรมการจัดกิจกรรมการพัฒนาการบริหารจัดการสวัสดิการชุมชน  
กองทุนช่วยเหลือผู้เสียชีวิต ชุมชนเกาะสือแม ในแต่ละกิจกรรมให้ทุกคนเข้ามามีส่วนร่วมในการ  
พัฒนาการบริหารจัดการสวัสดิการชุมชน กองทุนช่วยเหลือผู้เสียชีวิตชุมชนเกาะสือแม

6. ลงมือปฏิบัติร่วมกันตามแนวทางที่กำหนด

7. ร่วมกัน ติดตามผลที่ปฏิบัติแต่ละกิจกรรมของการพัฒนาประสิทธิภาพการบริหาร  
จัดการสวัสดิการชุมชน กองทุนช่วยเหลือผู้เสียชีวิตชุมชนเกาะสือแม

8. ประเมินร่วมกันพร้อมทั้งปรับปรุงให้เกิดผลอย่างมีประสิทธิภาพ (ควรมีแบบประเมิน  
ของแต่ละกิจกรรมนอกจากการสังเกตสอบถาม)

9. เผยแพร่ผลงานสู่สาธารณชน (จัดทำเอกสาร แผ่นพับ ความรู้เกี่ยวกับการจัดกิจกรรม  
พัฒนาการบริหารจัดการสวัสดิการชุมชน กองทุนช่วยเหลือผู้เสียชีวิตชุมชนเกาะสือแม การ  
ประชาสัมพันธ์ข่าวสารอย่างสม่ำเสมอหรืออาจจะประชาสัมพันธ์ในวันประชุมเสนอความก้าวหน้าของ  
กิจกรรม)



#### ภาพประกอบ 4 แผนผังการพัฒนาประสิทธิภาพการบริหารจัดการสวัสดิการชุมชน

จากการจัดเวทีค้นหากิจกรรมการพัฒนาประสิทธิภาพการบริหารจัดการสวัสดิการชุมชน กองทุนช่วยเหลือผู้เสียชีวิตชุมชนเกาะสือแม่ อำเภอเมือง จังหวัดนครราชสีมา ในการดำเนินงานครั้งนี้ พบว่า ได้รับความร่วมมือจากผู้ร่วมค้นหากิจกรรมการพัฒนาประสิทธิภาพ การบริหารจัดการสวัสดิการชุมชน กองทุนช่วยเหลือผู้เสียชีวิตชุมชนเกาะสือแม่ เป็นอย่างดี สังเกตได้จากการซักถามซึ่งกันและกันรวมถึงการเสนอความคิดเห็นต่าง ๆ ซึ่งสมาชิกที่รับผิดชอบในส่วนนั้นรับฟังความคิดเห็นของคนส่วนใหญ่เป็นอย่างดี ทำให้การดำเนินกิจกรรมเป็นไปตามเป้าหมายที่วางไว้ถึงแม้จะมีอุปสรรคในด้านเวลาของสมาชิกที่ว่างไม่ตรงกันหรือติดภารกิจอื่น ๆ ทำให้การประชุมล่าช้าไปบ้าง ซึ่งจากการสังเกตของผู้วิจัย พบว่า ทุกคนให้ความสำคัญกับการพัฒนาประสิทธิภาพการบริหารจัดการสวัสดิการชุมชน กองทุนช่วยเหลือผู้เสียชีวิต ชุมชนเกาะสือแม่ เป็นอย่างดี ซึ่งทำให้เกิดการรวมกลุ่มและความร่วมมือดังกล่าว

#### ขั้นที่ 4 การนำเสนอกิจกรรมการพัฒนาประสิทธิภาพการบริหารจัดการสวัสดิการชุมชน และ การใช้กิจกรรมการพัฒนาประสิทธิภาพการบริหารจัดการสวัสดิการชุมชน กองทุนช่วยเหลือผู้เสียชีวิตชุมชนเกาะสือแม่ อำเภอเมือง จังหวัดนครราชสีมา

การนำเสนอกิจกรรมการพัฒนาประสิทธิภาพการบริหารจัดการสวัสดิการชุมชน กองทุนช่วยเหลือผู้เสียชีวิตชุมชนเกาะสือแม่ เมื่อวันที่ 16 มิถุนายน 2551 ณ ศูนย์การศึกษาอิสลามประจำมัสยิด โดยมีผู้เข้าร่วมประชุม ได้แก่ ประธานกลุ่มกองทุนช่วยเหลือผู้เสียชีวิต จำนวน 1 คน คณะกรรมการ จำนวน 5 คน และตัวแทนสมาชิก จำนวน 24 คน รวม 30 คน โดยได้นำเสนอกิจกรรมที่ได้จากการระดมความคิดของกลุ่มแกนนำให้ผู้ที่เกี่ยวข้องได้รับทราบ เพื่อพิจารณาและขอความคิดเห็นเพื่อการปรับปรุง การประชุมครั้งนี้ มีการประชุมร่วมกันคิดเกี่ยวกับเทคนิคและกระบวนการที่ใช้ในการประชุมครั้งนี้ คือ การนำเสนอกิจกรรม การพัฒนาประสิทธิภาพการบริหารจัดการสวัสดิการชุมชน กองทุนช่วยเหลือผู้เสียชีวิตชุมชนเกาะสือแม่ ที่ได้มาจากการระดมความคิดครั้งที่ผ่านมาให้ทุกฝ่ายช่วยกันระดมความคิดเห็นเกี่ยวกับกิจกรรมที่ได้มาว่ามีการเห็นชอบหรือไม่ หรือมีอะไรที่จะแก้ไขเพิ่มเติมให้ทุกฝ่ายช่วยกันแสดงความคิดเห็น สรุปผลทุกฝ่ายมีความคิดเห็นที่สอดคล้องกันว่ากิจกรรมที่ได้มา มีความเหมาะสม

กิจกรรมที่จะดำเนินการในกลุ่มกองทุนช่วยเหลือผู้เสียชีวิต กลุ่มแกนนำได้พิจารณาหลาย ๆ ด้าน โดยมีกิจกรรมดังนี้

1. กิจกรรมด้านการประชาสัมพันธ์
2. กิจกรรมด้านการสร้างองค์ความรู้การจัดทำเอกสาร
3. กิจกรรมด้านการบริการ

#### 4. กิจกรรมด้านผลประโยชน์

การนำเสนอกิจกรรมนี้เป็นการนำเอากิจกรรมที่ได้จากการจัดเวทีประชุมและการประชุมกลุ่มย่อยมานำเสนอแก่ผู้ที่เกี่ยวข้อง เพื่อให้ทราบรายละเอียดของการดำเนินการและขั้นตอนอย่างละเอียดเนื่องจากกลุ่มแกนนำในการค้นหากิจกรรมพัฒนาประสิทธิภาพการบริหารจัดการสวัสดิการชุมชนกองทุนช่วยเหลือผู้เสียชีวิต มีความเห็นตรงกันว่าคณะกรรมการและสมาชิกที่เกี่ยวข้องมีความชำนาญในการบริหารจัดการเป็นอย่างดี ซึ่งกลุ่มแกนนำและผู้วิจัยมีความเห็นว่า เพื่อให้การพัฒนาประสิทธิภาพการบริหารจัดการสวัสดิการชุมชนมีความยั่งยืนสืบไป

#### ขั้นที่ 5 การสรุปและประเมินผลกิจกรรมการพัฒนาประสิทธิภาพการบริหารจัดการสวัสดิการชุมชน กองทุนช่วยเหลือผู้เสียชีวิต

การสรุปและประเมินผลกิจกรรมการพัฒนาประสิทธิภาพการบริหารจัดการสวัสดิการชุมชนกองทุนช่วยเหลือผู้เสียชีวิต จัดขึ้นหลังจากการค้นหากิจกรรมและจัดทีมงานที่รับผิดชอบกิจกรรมการพัฒนาประสิทธิภาพการบริหารจัดการสวัสดิการชุมชน เมื่อวันที่ 19 สิงหาคม 2551 เวลา 09.00 – 12.00 น. ณ ห้องเรียนศูนย์การศึกษาอิสลามประจำมัสยิดอุมอียะห์ หน้ราธิวาส โดยการประชุมในครั้งนี้พบว่า มีการประชุมร่วมกันระหว่างกลุ่มแกนนำ สมาชิกที่เกี่ยวข้องและผู้วิจัย สามารถสรุปได้ดังนี้

##### 1. การพัฒนาประสิทธิภาพการบริหารจัดการสวัสดิการชุมชน กองทุนช่วยเหลือผู้เสียชีวิต ชุมชนเกาะสี่แม่ อำเภอเมือง จังหวัดนราธิวาส จากการดำเนินกิจกรรมตามแผนที่กำหนดมีการดำเนินกิจกรรมดังนี้

1.1 การดำเนินกิจกรรมการประชาสัมพันธ์เสียงตามสาย ได้มีการกระจายเสียงตามสายเพื่อการประชาสัมพันธ์ดำเนินกิจกรรมต่าง ๆ โดยใช้เสียงตามสายชุมชนและมัสยิดเป็นศูนย์ประชาสัมพันธ์ให้ข้อมูลข่าวสารเป็นประโยชน์ต่อสมาชิก และชาวบ้านที่ต้องการเข้ามาเป็นสมาชิก การประชุมสมาชิกคณะกรรมการได้จัดประชุมทีมงานเพื่อเตรียมวางแผนงานก่อนทุกครั้ง ก่อนการทำวิจัยได้ทำการประชุมเพื่อหาปัญหา /อุปสรรคและข้อเสนอแนะเกี่ยวกับงานประชาสัมพันธ์จากความคิดเห็นของผู้เข้าร่วมประชุม ย่อยได้สรุปว่าการประชาสัมพันธ์ในชุมชนยังไม่ดี ซึ่งมีสาเหตุมาจากชาวบ้านในชุมชนออกไปทำงานนอกชุมชนจะกลับเข้ามาก็เย็นๆ และเสียงตามสายไม่ได้ยินทั่วทั้งชุมชน ส่วนเสียงตามสายในมัสยิดก็มีสาเหตุจากสมาชิกบางรายละหมาดที่บ้านหรือมัสยิดใกล้บ้านดังนั้นปัญหาเหล่านี้จึงทำให้สมาชิกบางรายไม่ได้รับข้อมูลข่าวสารจากกองทุน

ผลจากการมีมติดังกล่าวแล้วได้ดำเนินการเสียงตามสายของชุมชนและมัสยิดฝ่ายประชาสัมพันธ์ได้เปิดบริการการประชาสัมพันธ์แก่สมาชิกและประชาชนทั่วไปในทุกวันศุกร์ของสัปดาห์

ซึ่งเป็นวันที่คนมุสลิมโดยเฉพาะผู้ชายทุกคนต้องมาละหมาดวันศุกร์ที่มีสยิด ฝ่ายประชาสัมพันธ์จะแจ้งข่าวสารต่างๆ เช่น การเข้ามาเป็นสมาชิก การให้บริการ และการรับสวัสดิการเป็นต้น โดยอยู่ในการบริหารงานของคณะกรรมการแต่ละฝ่าย จากการเก็บข้อมูลโดยการสนทนากลุ่ม พบว่า ประชาชนมีความพึงพอใจในผลการปฏิบัติงานประชาสัมพันธ์เสียงตามสายจึงได้มีการให้ความสนใจจากประชาชนทั่วไปในเขตชุมชนที่ได้รับทราบข่าวสารของกองทุนฯ จากเสียงตามสายของชุมชนและมัสยิด ปรากฏว่าได้รับความสนใจโดยการมาขอข้อมูลเพิ่มเติมและสมัครเข้าเป็นสมาชิกในชุมชนจนเป็นที่น่าพอใจมาก ซึ่งมีข้อมูลสนับสนุนข้อมูลดังต่อไปนี้

“...การประชาสัมพันธ์ในมัสยิดดีมากเพราะจะทำให้ในในชุมชนที่ยังไม่เป็นสมาชิกเข้ามาสมัครด้วย...”

(ตอบา คอแม (สมาชิกกลุ่มกองทุนช่วยเหลือผู้เสียชีวิต), 19 สิงหาคม 2551)

“...การประชาสัมพันธ์ของชุมชนสมาชิกได้ฟังอย่างทั่วถึง...”

(แอมะคะ อาแซ (สมาชิกกลุ่มกองทุนช่วยเหลือผู้เสียชีวิต), 19 สิงหาคม 2551)

“...เป็นการดีที่สมาชิกได้ทราบข่าวความเคลื่อนไหวภายในกลุ่มทำให้รับรู้การเข้าร่วมกิจกรรมและมีส่วนร่วมสนับสนุนในเรื่องต่างๆ...”

(อนุพงษ์ รัตตากร (สมาชิกกลุ่มกองทุนช่วยเหลือผู้เสียชีวิต), 19 สิงหาคม 2551)

สรุปผลการจัดกิจกรรมประชาสัมพันธ์เสียงตามสาย เป็นการดำเนินงานที่เกิดขึ้นด้วยความร่วมมือของทุกฝ่ายทั้งผู้รับผิดชอบและความร่วมมือจากสมาชิก การดำเนินงานบรรลุเป้าหมาย คือ ชุมชนรับรู้ข่าวสารการจัดกิจกรรมต่างๆของกองทุนอย่างทั่วถึงและมีส่วนร่วมอย่างเหมาะสมและสร้างสรรค์ สมาชิก รับรู้การจัดกิจกรรมต่างๆของกองทุนทำให้มีส่วนกระตุ้นให้กลุ่มอยู่ได้อย่างเข้มแข็งตลอดไป

1.2 การดำเนินกิจกรรมการสร้างองค์ความรู้การจัดทำเอกสาร เป็นการจัดกิจกรรมที่ทุกคนจะได้รับผลประโยชน์ ดังนั้นผู้วิจัยจึงประสานกับประธานกลุ่มเพื่อชี้แจงในการจัดกิจกรรมสร้างองค์ความรู้การทำเอกสารแก่ตัวแทนสมาชิกเพื่อจัดระบบงานเอกสารให้มีประสิทธิภาพมากขึ้น และอำนวยความสะดวกแก่สมาชิกที่มาติดต่อใช้บริการหรือสมาชิกที่ต้องการทราบความเคลื่อนไหวของงานเอกสาร



ก็สามารถสอบถามหรือตรวจจากเอกสารดังกล่าวได้ พบว่าสมาชิกบางส่วนสนใจเข้าร่วมกิจกรรมดังกล่าว ซึ่งการเข้าร่วมกิจกรรมดังกล่าวมีผลดังต่อไปนี้

“...ต้องการให้จัดกิจกรรมการสร้างองค์ความรู้ในการจัดทำเอกสารอีก...”

(ฮานีชะ มื่อลี (คณะทำงานกลุ่มกองทุนช่วยเหลือผู้เสียชีวิต), 19 สิงหาคม 2551)

“...การทำเอกสารอย่างเป็นระบบสะดวกต่อการทำงานของคณะทำงาน...”

(เจ๊ะโนрма อีซอร์ (สมาชิกกลุ่มกองทุนช่วยเหลือผู้เสียชีวิต), 19 สิงหาคม 2551)

“...การทำเอกสารไม่ยากไม่ซับซ้อนอย่างที่คิดเลย...”

(ปาลีชะ เจ๊ะยอ (คณะทำงานกลุ่มกองทุนช่วยเหลือผู้เสียชีวิต), 19 สิงหาคม 2551)

สรุปผลการจัดกิจกรรมการสร้างองค์ความรู้ในการจัดทำเอกสาร พบว่าสมาชิกให้ความสนใจต่อการจัดทำเอกสารต่างๆ เนื่องจากผู้วิจัยได้อธิบายผลที่ทุกคนจะได้รับพร้อมให้สมาชิกนำเอกสารมาลงมือปฏิบัติจริงในกิจกรรมครั้งนี้ที่กลุ่มต้องการดำเนินงานเพื่อความเป็นระบบเรียบร้อยของงานสวัสดิการชุมชนและเพื่อความสะดวกต่อสมาชิกที่มาติดต่อขอใช้บริการด้านต่างๆ อาทิเช่น การสมทบเงินสวัสดิการ การรับสวัสดิการ เป็นต้น

1.3 การดำเนินกิจกรรมด้านการบริการ เพื่อมีเป้าหมายให้สมาชิกเล็งเห็นถึงความสำคัญของกิจกรรม และความเสียสละของคนในชุมชนที่สามารถก่อตั้งกิจกรรมการบริการที่ช่วยเหลือ ซึ่งกันและกัน กิจกรรมดังกล่าวกลุ่มจึงจัดขึ้นในวันศุกร์ ที่ 11 กรกฎาคม 2551 ในการจัดกิจกรรมยังเปิดโอกาสให้ครอบครัวที่ประสบปัญหาด้านต่างๆ อาทิเช่น ครอบครัวรายได้น้อย ครอบครัวมีลูกมาก เป็นต้น สมัครเข้ามาเป็นสมาชิกเพื่อใช้บริการ ผู้วิจัยจัดในวันศุกร์เนื่องจากวันจะมีสมาชิกส่วนใหญ่มาละหมาดวันศุกร์ กิจกรรมดังกล่าวเป็นกิจกรรมที่เปิดโอกาสให้คนในชุมชนสร้างความสัมพันธ์ที่ดีต่อกันและเป็นกิจกรรมที่ผู้ให้บริการรวมถึงผู้ใช้บริการได้รับผลประโยชน์ร่วมกัน จากการเข้าร่วมกิจกรรมด้านการบริการมีผลดังต่อไปนี้

“...จัดกิจกรรมในวันศุกร์ก็ดีนะทำให้คนที่ไม่เป็นสมาชิกเข้ามามีส่วนร่วมด้วย...”

(ซูไฮมิง แซฮะ (สมาชิกกลุ่มกองทุนช่วยเหลือผู้เสียชีวิต), 11 กรกฎาคม 2551)

“...การบริการจะดีหรือไม่ขึ้นอยู่กับสมาชิกทุกคน...”

(โนรีชัน สะอะ (สมาชิกกลุ่มกองทุนช่วยเหลือผู้เสียชีวิต), 11 กรกฎาคม 2551)

“...พอใจกับกิจกรรมการบริการของกลุ่มมาก...”

(มะมิง เจอะอาลี (สมาชิกกลุ่มกองทุนช่วยเหลือผู้เสียชีวิต), 11 กรกฎาคม 2551)

สรุปผลการจัดกิจกรรมการบริการ กิจกรรมดังกล่าวบรรลุเป้าหมายด้วยความร่วมมือของสมาชิกและคณะทำงานของกลุ่มกองทุนช่วยเหลือผู้เสียชีวิตที่ยอมเสียสละเวลาและแรงกาย ช่วงเวลาที่จัดก็เหมาะสมกับสมาชิกที่เข้าร่วมกิจกรรม จากการสัมภาษณ์ก็พบว่าสมาชิกที่เข้าร่วมกิจกรรมเห็นความสำคัญด้านงานบริการต่างๆ อาทิเช่น การบริการด้านการจ่ายสวัสดิการ งานบริการด้านการจัดเก็บเงินเข้ากองทุน

1.4 การดำเนินกิจกรรมด้านผลประโยชน์ เป้าหมายของกิจกรรมดังกล่าวสนับสนุนให้ทุกคนได้รับผลประโยชน์ร่วมกัน ซึ่งกิจกรรมนี้ทุกคนให้ความสำคัญอย่างยิ่งเพราะเป็นกิจกรรมที่สมาชิกและคนในสังคมคาดหวังที่จะปฏิบัติเพื่อให้ได้รับผลประโยชน์ในรูปแบบนามธรรมหรือรูปธรรมก็แล้วแต่สวัสดิการ ที่จัดขึ้น แต่สวัสดิการกลุ่มกองทุนช่วยเหลือผู้เสียชีวิตมีทั้งผลประโยชน์ที่เป็นรูปธรรมและนามธรรม อาทิเช่น ผลประโยชน์ที่เป็นตัวเงิน คือสมาชิกที่เสียชีวิตจะได้รับเงินสมทบช่วยเหลือในการจัดทำศพจำนวนที่ทางกลุ่มกำหนดขึ้น ผลประโยชน์ที่เป็นนามธรรม คือ ความดี ความชอบ ที่ทุกคนยอมเสียสละแรงกาย แรงใจในการก่อตั้งกลุ่มเพื่อช่วยเหลือสมาชิกที่ยากไร้และสร้างความสัมพันธ์ที่ดีระหว่างคนในสังคมด้วยกันให้รู้จักการพึ่งพากันในกลุ่มสมาชิก จากการร่วมจัดกิจกรรมด้านผลประโยชน์ มีผลดังต่อไปนี้

“...ก่อนจะได้รับผลประโยชน์ทุกคนต้องยอมเสียบางสิ่งบางอย่าง เช่น ยอมเสียสละเวลา ยอมเสียสละแรงกาย เป็นต้น...”

(เจอะยาระอะ หะยีนีฮะ (สมาชิกกลุ่มกองทุนช่วยเหลือผู้เสียชีวิต), 20 กรกฎาคม 2551)

“...ผลประโยชน์ทุกอย่างได้จากการมีส่วนร่วมของสมาชิกทุกคนที่ช่วยจัดการ ...”

(มือแย บือราเฮง (สมาชิกกลุ่มกองทุนช่วยเหลือผู้เสียชีวิต), 20 กรกฎาคม 2551)

“...ถ้าทุกคนช่วยกันงานทุกอย่างก็จะสำเร็จ ...”

(แมะเยาะ อารง (สมาชิกกลุ่มกองทุนช่วยเหลือผู้เสียชีวิต), 20 กรกฎาคม 2551)

จากกิจกรรมข้างต้นสรุปว่าผลการพัฒนาประสิทธิภาพการบริหารจัดการ กองทุนช่วยเหลือผู้เสียชีวิตได้ จัดกิจกรรมในด้านความกระจ่าง ความรวดเร็ว ความเสมอภาค และความสะดวกของการให้บริการ รวมทั้งการให้ข้อมูลข่าวสารได้รับความสนใจโดยการเข้ามาสมทบเข้ามาเป็นสมาชิก และการขอข้อมูลเพิ่มเติมเพื่อสร้างกระบวนการมีส่วนร่วมในกิจกรรมต่อไป กระบวนการต่างๆที่สมาชิกเข้าร่วมทำ ให้จำนวนสมาชิกเป็นที่น่าพอใจมาก ซึ่งมีข้อมูลสนับสนุนว่าทุกคนจะได้รับผลประโยชน์ร่วมกันก็ขึ้นอยู่กับความร่วมมือร่วมใจกันยอมเสียสละเพื่อบริหารจัดการงานสวัสดิการให้มีประสิทธิภาพ เพราะงานสวัสดิการเข้มแข็งได้ทุกวันนี้เพราะสมาชิกทุกคนได้เห็นถึงประโยชน์ที่ทุกคนจะได้รับ ผลประโยชน์ด้านสวัสดิการ ผลประโยชน์ด้านสังคม เป็นต้น จึงทำให้ได้รับความร่วมมือจากสมาชิกเข้าร่วมกิจกรรมเป็นจำนวนมาก และมีส่วนช่วยให้การดำเนินงานเป็นไปด้วยความเรียบร้อย มีความเป็นธรรมในเรื่องรับผลประโยชน์ กิจกรรมนี้ยังส่งเสริมให้ทุกคนรู้จักความซื่อสัตย์ ความอดทนภายในกลุ่ม และสามารถเป็นตัวอย่างที่ดีให้กับกลุ่มอื่นต่อไป

2. การวัดระดับความพึงพอใจของการพัฒนาประสิทธิภาพการบริหารจัดการสวัสดิการชุมชนกองทุนช่วยเหลือผู้เสียชีวิตชุมชนเกาะสือแม่ อำเภอเมือง จังหวัดนครราชสีมา ด้วยแบบสอบถามการปฏิบัติในการพัฒนาการ บริหารจัดการสวัสดิการชุมชนกองทุนช่วยเหลือผู้เสียชีวิต โดยผู้วิจัยได้กำหนดเกณฑ์สำหรับแปลผลการวิเคราะห์ข้อมูลได้ใช้เกณฑ์สัมบูรณ์ (Absolute Criteria) ดังนี้

ค่าเฉลี่ย	ระดับความพึงพอใจ
3.68 – 5.00	มีความพึงพอใจระดับมาก
2.34 – 3.67	มีความพึงพอใจระดับปานกลาง
1.00 – 2.33	มีความพึงพอใจระดับน้อย

จากผลการวัดระดับความพึงพอใจในการพัฒนาการบริหารจัดการสวัสดิการกองทุนช่วยเหลือผู้เสียชีวิตชุมชนเกาะสือแม่ โดยสอบถามจากแกนนำและสมาชิก จำนวน 30 คนดังตาราง 3

ตาราง 3 จำนวนและค่าร้อยละของกลุ่มตัวอย่างจำแนกตามข้อมูลเบื้องต้น

ตัวแปร	จำนวน (คน)	ร้อยละ
<b>ปัจจัยด้านสังคม</b>		
<b>เพศ</b>		
ชาย	9	30.0
หญิง	21	70.0
<b>รวม</b>	<b>30</b>	<b>100.0</b>
<b>อายุ</b>		
41 ปีขึ้นไป	18	60.0
31 – 40 ปี	8	27.0
20 – 30 ปี	4	13.0
<b>รวม</b>	<b>30</b>	<b>100.0</b>
<b>ระดับการศึกษา</b>		
ไม่เคยเรียน	6	20.0
ประถมศึกษา	14	46.0
มัธยมศึกษา	5	17.0
ปริญญาตรี	5	17.0
<b>รวม</b>	<b>30</b>	<b>100.0</b>
<b>ระยะเวลาการเป็นสมาชิก</b>		
1 – 5 ปี	26	86.7
1 ปีขึ้นไป	4	13.3
<b>รวม</b>	<b>30</b>	<b>100.0</b>
<b>รายได้ประจำ</b>		
มี	20	33.0
ไม่มี	10	67.0
<b>รวม</b>	<b>30</b>	<b>100.0</b>

ตาราง 3 ( ต่อ )

ตัวแปร	จำนวน (คน)	ร้อยละ
<b>ลักษณะของรายได้</b>		
พอยู่พอกิน	22	74.0
พอกินไม่เหลือเก็บ	4	13.0
ไม่พอกิน	4	13.0
<b>รวม</b>	<b>30</b>	<b>100.0</b>

จากตาราง 3 พบว่าผู้ตอบแบบสอบถาม ทั้งหมด 30 คน แยกเป็น เพศชาย จำนวน 9 คน เพศหญิง จำนวน 21 คน ( ร้อยละ 30 และ 70 ตามลำดับ ) โดยผู้ตอบแบบสอบถามส่วนใหญ่ อยู่ในช่วงอายุ 41 ปีขึ้นไปจำนวน 18 คน (ร้อยละ 60) รองลงมา มีอายุระหว่าง 31-40 ปี จำนวน 8 คน (ร้อยละ 27) และมีอายุระหว่าง 20-30 ปี จำนวน 4 คน (ร้อยละ 13) ระดับการศึกษาส่วนใหญ่ผู้ตอบแบบสอบถามมีการศึกษาอยู่ในระดับประถมศึกษา จำนวน 14 คน (ร้อยละ 46) รองลงมาไม่มีการศึกษา จำนวน 6 คน (ร้อยละ 20) และมีการศึกษาระดับมัธยมศึกษากับปริญญาตรีเท่ากัน จำนวน 5 คน คิดเป็นร้อยละ 17 เมื่อถามถึงการพัฒนาการบริหารจัดการสวัสดิการชุมชน กองทุนช่วยเหลือ ผู้เสียชีวิต ชุมชนแม่สื่อแม่ พบว่า โดยภาพรวมแล้วผู้ตอบแบบสอบถามส่วนใหญ่มีความพึงพอใจมาก ดังตาราง 4

ตาราง 4 ระดับความพึงพอใจในการพัฒนาการบริหารจัดการสวัสดิการชุมชน กองทุนช่วยเหลือ ผู้เสียชีวิตชุมชนแม่สื่อแม่ อำเภอเมือง จังหวัดนครราชสีมา

รายการ	$\bar{X}$	SD	แปลผล
1. ด้านความรวดเร็วในการให้บริการ	4.60	0.563	มาก
2. ด้านความเสมอภาคและเท่าเทียมกันในการให้บริการ	4.37	0.615	มาก
3. ด้านความสะดวกในการให้บริการ	4.45	0.623	มาก
4. ด้านความต่อเนื่องในการให้บริการ	4.40	0.563	มาก
5. ด้านความพอเพียงในการให้บริการ	4.47	0.571	มาก
<b>รวม</b>	<b>4.45</b>	<b>0.587</b>	<b>มาก</b>

จากตาราง 4 พบว่า การสรุปผลประสิทธิภาพการทำงานของคณะกรรมการต่อสมาชิกอยู่ในระดับมาก ( $\bar{X} = 4.45$ ) เมื่อพิจารณารายด้าน พบว่า แกนนำมีความสามารถในการบริหารจัดการกิจกรรมกองทุนช่วยเหลือผู้เสียชีวิตมีประสิทธิภาพ 5 ด้าน โดยด้านที่มีค่าเฉลี่ยสูงกว่าค่าเฉลี่ยรวมมี 2 ด้าน ได้แก่ ด้านความรวดเร็วในการให้บริการ ( $\bar{X} = 4.60$ ) และ ด้านความพอเพียงในการให้บริการ ( $\bar{X} = 4.47$ ) และด้านที่มีค่าเท่ากับค่าเฉลี่ยรวมมี 1 ด้าน คือด้านความสะดวกในการให้บริการ ( $\bar{X} = 4.45$ ) ส่วนด้านที่มีค่าต่ำกว่าค่าเฉลี่ยรวม 2 ด้าน คือ ด้านความเสมอภาคและเท่าเทียมกันในการให้บริการ ( $\bar{X} = 4.37$ ) และด้านความต่อเนื่องในการให้บริการ ( $\bar{X} = 4.40$ )

จากระดับความพึงพอใจในการพัฒนาการบริหารจัดการกองทุนช่วยเหลือผู้เสียชีวิตทั้ง 5 ด้าน สามารถสรุปได้ว่า ค่าเฉลี่ยสูงสุด คือ ด้านความรวดเร็วในการให้บริการ ( $\bar{X} = 4.60$ ) เนื่องจากแกนนำและสมาชิกให้ความสำคัญกับงานส่วน รวม จึงทำให้อีกกิจกรรมต่างๆในการบริหารจัดการด้านความรวดเร็วมีประสิทธิภาพดังนี้ 1) การรับสมัครสมาชิกมีความพึงพอใจมากเนื่องจากประโยชน์ที่สมาชิกได้รับเป็นที่พึงพอใจของคนในชุมชนจึงทำให้จำนวนสมาชิกเพิ่มขึ้นอย่างรวดเร็ว 2) การติดต่อรับสวัสดิการสมาชิกมีความพึงพอใจมากเนื่องจากคณะทำงานได้แบ่งกลุ่มในการติดต่อรับสวัสดิการจึงทำให้การรับสวัสดิการในแต่ละครั้งมีความรวดเร็ว 3) การส่งข่าวสารสมาชิกมีความพึงพอใจมากเนื่องจากการส่งข่าวสารมีหลากหลายรูปแบบ เช่น การประชาสัมพันธ์ตามมัสยิด เสียงตามสายของชุมชน และ คณะทำงานลงพื้นที่ด้วยตนเอง รูปแบบดังกล่าวจึงทำให้สมาชิกรับรู้ข่าวสารได้อย่างรวดเร็ว 4) การเก็บเงินเข้ากองทุนสมาชิกมีความพึงพอใจมากเนื่องจากได้แบ่งหัวหน้ากลุ่มเพื่อลงพื้นที่ในการเก็บเงินจึงทำให้การทำงานมีความรวดเร็ว 5) การจ่ายเงินสมาชิกมีความพึงพอใจมากเนื่องจากรูปแบบการจ่ายของสมาชิกจะไม่จ่ายทุกวันจะจ่ายเมื่อมีสมาชิกเสียชีวิตเท่านั้นจึงทำให้สมาชิกมีเงินจ่ายให้กับกลุ่มได้อย่างรวดเร็ว สำหรับค่าเฉลี่ยที่ต่ำกว่าด้านอื่น ๆ คือ ด้านความเสมอภาคและเท่าเทียมกันในการให้บริการ ( $\bar{X} = 4.37$ ) เนื่องจาก สมาชิกบางรายไม่เข้าใจกฎระเบียบ การรับข่าวสารก็ไม่ทั่วถึงจึงทำให้การบริหารจัดการด้านความเสมอภาคและเท่าเทียมกันในด้านต่าง ๆ ของการให้บริการแก่สมาชิกขาดประสิทธิภาพ

จากการตอบแบบสอบถามในตอนต้นที่ 3 ข้อเสนอแนะในการปรับปรุงแก้ไข การพัฒนาประสิทธิภาพการบริหารจัดการสวัสดิการชุมชน กองทุนช่วยเหลือผู้เสียชีวิตชุมชนมะสือแม มีดังนี้

1. ต้องการให้กองทุนช่วยเหลือผู้เสียชีวิตชุมชนมะสือแม เข้าถึงสมาชิกกองทุนฯ ให้มากกว่านี้เพื่อจะได้รับทราบข่าวสารและระเบียบกองทุนอย่างทั่วถึง
2. ควรจัดสหกรณ์ กลุ่มเพื่อให้มีเงินสวัสดิการหมุนเวียน
3. ควรมีสวัสดิการอื่น ๆ ที่หลากหลาย เช่น สวัสดิการด้านผู้สูงอายุ สวัสดิการด้านรักษาพยาบาล เป็นต้น

4. อยากให้กองทุนฯ ปรับปรุงแก้ไขเรื่องความรวดเร็วในการให้บริการเรื่องการเก็บเงินเข้ากองทุนฯ และการจ่ายสวัสดิการ การส่งข่าวสารต่างๆ ของกองทุนฯ ความเสมอภาคและเท่าเทียมกันในการบริการสมาชิกให้มีประสิทธิภาพมากกว่าเดิม

5. กลุ่มควรจัดกิจกรรมจากการเก็บเงินเข้ากองทุนครั้งละ 20 บาทต่อครั้งก็เปลี่ยนมาเป็นการเก็บออมวันละบาท เพื่อจะให้เงินหมุนเวียนในกลุ่มเพิ่มขึ้น

6. กลุ่มกองทุนช่วยเหลือผู้เสียชีวิตชุมชนเกาะสีชัง ควรหาสมาชิกจากชุมชนอื่น ๆ เข้ามาเป็นสมาชิก เพื่อสร้างความเข้มแข็งภายในกลุ่ม

### 3. ปัญหาอุปสรรคที่มีต่อการพัฒนาประสิทธิภาพการบริหารจัดการสวัสดิการชุมชนกองทุนช่วยเหลือผู้เสียชีวิต อำเภอเมือง จังหวัดนครราชสีมา

ในการพัฒนาประสิทธิภาพการบริหารจัดการสวัสดิการชุมชน กองทุนช่วยเหลือผู้เสียชีวิต ครั้งนี้สิ่งสำคัญได้แก่ ความร่วมมือของแกนนำ และสมาชิกกลุ่มกองทุนช่วยเหลือผู้เสียชีวิตซึ่งการดำเนินกิจกรรมย่อมต้องมีปัญหาอุปสรรคที่ทำให้การพัฒนาประสิทธิภาพการบริหารจัดการกองทุนช่วยเหลือผู้เสียชีวิตเกิดความล่าช้า ซึ่งผู้วิจัยขอเสนอโดยมีรายละเอียดดังนี้

3.1 การขาดจิตสำนึกของสมาชิกในการเข้าร่วมกิจกรรมที่กำหนดโดยการที่สมาชิกบางคนขาดการมีจิตสำนึกทำให้กิจกรรมบางอย่างไม่เป็นไปตามที่กำหนด จากภาระหน้าที่ครอบครัวในปัจจุบันทำให้สมาชิกมุ่งแต่ประกอบอาชีพหารายได้เลี้ยงดูครอบครัว ดังนั้นจึงทำให้สมาชิกขาดการเข้าร่วมกิจกรรมของส่วนรวม

“.....แต่ละคนมีงานส่วนตัวกันทั้งนั้น ไม่มีเวลาที่จะเข้าร่วมประชุม....”

(สนทนากลุ่ม), 19 สิงหาคม 2551)

“.....เข้าประชุมไม่ได้เพราะต้องทำงาน ค่อยเข้ารอบต่อไป.....”

(โนรฮายาตี อีซอร์ ( สมาชิกกองทุนช่วยเหลือผู้เสียชีวิต ), 19 สิงหาคม 2551)

“.....วันนี้คนเยอะหรือเปล่า ถ้าคนเยอะจะเข้าประชุม ถ้าคนไม่เยอะไม่เข้าประชุม...”

(อนุพงษ์ รัตตากร (สมาชิกกองทุนช่วยเหลือผู้เสียชีวิต ), 19 สิงหาคม 2551)

3.2 ภาระงานของคณะกรรมการการให้บริการแก่สมาชิกมีหลายด้านแต่คณะกรรมการที่รับผิดชอบในการบริการมีน้อยเพราะฉะนั้นภาระการรับผิดชอบงานโดยเฉลี่ยงานบริการ 2 ถึง 3 ด้าน จะตกอยู่ในความรับผิดชอบของคนคนเดียวเนื่องจากว่าคณะทำงานส่วนใหญ่มีงานประจำที่จะต้องทำจึงไม่มีเวลารวมถึงงานสวัสดิการเป็นงานที่เกี่ยวกับ การเก็บเงิน การทำเอกสาร เป็นต้น คณะกรรมการส่วนใหญ่ อายุก็มาก เนื่องจากบางคนได้รับการศึกษาน้อยบางคนไม่ได้เรียนหนังสือ อ่านหนังสือไม่ออก เขียนไม่ได้ ดังนั้นการบริหารงานสวัสดิการชุมชนจึงต้องตกอยู่กับคณะทำงานเพียง 2-3 คนเท่านั้น ซึ่งงานสวัสดิการชุมชนเป็นงานที่ต้องใช้เวลาจึงทำให้กิจกรรมต่างๆ ล่าช้าและไม่มีประสิทธิภาพ

“.....ให้เด็กๆ ทำบัญชีคนแก่เขียนอะไรไม่เป็น.....”

(( สทนทากลุ่ม ), 19 สิงหาคม 2551)

“.....ส่งสารเด็กๆที่ต้องทำบัญชี งาน 2-3 อย่างอยู่ที่คนเดียวกันเก็บเงินอีกทำบัญชีอีก...”

(แมะคะ อาแซ (สมาชิกกองทุนช่วยเหลือผู้เสียชีวิต ), 19 สิงหาคม 2551)

“.....บางครั้งที่แกนนำหลายคนมาไม่ได้ เพราะแกนนำมีงานให้ทำ...”

(ปะอีชะ เจ๊ะยอ (คณะกรรมการกองทุนช่วยเหลือผู้เสียชีวิต ), 13 พฤษภาคม 2551)

“.....งานมีกันทุกคน แต่งานส่วนรวมต้องช่วยกันทำ...”

(( สทนทากลุ่ม ), 13 พฤษภาคม 2551)

“.....กรรมการช่วยประกาศเสียงตามสายของชุมชนเกี่ยวกับการเข้าร่วมประชุม เนื่องจากสมาชิกบางรายไม่เข้าใจการดำเนินงานของแกนนำ...”

(( สทนทากลุ่ม ), 29 เมษายน 2551)

3.3 ช่วงเวลาของคณะทำงานส่วนที่เป็นตัวแทน จากกลุ่มกองทุนช่วยเหลือผู้เสียชีวิต พบว่า เวลาของคณะทำงานในส่วนที่เป็นตัวแทนจากกลุ่มกองทุนช่วยเหลือผู้เสียชีวิต คือมีเวลาว่างไม่ค่อยตรงกัน เนื่องจากประธานกลุ่มและคณะทำงานส่วนหนึ่งมีงานประจำที่จะต้องรับผิดชอบ จึงไม่สามารถที่จะนัดเวลาพบปะกลุ่มย่อยเพื่อวางแผน งานที่เป็นทางการได้ ดังนั้นการนัดหมายพบปะพูดคุยจะต้องใช้ช่วงเวลาที่จำเป็นจริงๆ



“.....ถ้าจะประชุมให้แก่นำแจ้งล่วงหน้า.....”

(( สนทนากลุ่ม), 29 เมษายน 2551)

“.....ประธาน และกรรมการบางคนมาไม่ได้ การประชุมต้องให้คณะกรรมการมาทุกคน เพราะต้องชี้แจงเรื่องเงิน เงิน ทอง ทอง .....”

((สนทนากลุ่ม), 16 พฤษภาคม 2551)

“.....บางครั้งที่แก่นนำมาประชุมไม่ได้ เพราะเวลาที่จัดประชุมไม่แน่นอน ดังนั้นเวลาการประชุมต้องชัดเจนก่อน.....”

((สนทนากลุ่ม), 16 พฤษภาคม 2551)

Prince of Songkla University  
Pattani Campus