

บทที่ 4

ผลการวิจัย

การวิจัยเรื่องบทเรียนคอมพิวเตอร์ช่วยสอนแบบฝึกทักษะเรื่อง การอ่านออกเสียงคำที่มีตัวสะกดมาตราแม่ก กด และกบ สำหรับนักเรียนชั้นประถมศึกษาปีที่ 6 โรงเรียนบ้านตะโละหลอ ในครั้งนี้มีวัตถุประสงค์ (1) เพื่อพัฒนาบทเรียนคอมพิวเตอร์ช่วยสอนแบบฝึกทักษะเรื่อง การอ่านออกเสียงคำที่มีตัวสะกดมาตราแม่ก กด และกบ ของนักเรียนชั้นประถมศึกษาปีที่ 6 (2) เพื่อเปรียบเทียบผลสัมฤทธิ์การเรียนรู้ระหว่างก่อนเรียนและหลังเรียนของนักเรียนชั้นประถมศึกษาปีที่ 6 จากการเรียนบทเรียนคอมพิวเตอร์ช่วยสอนแบบฝึกทักษะเรื่อง การอ่านออกเสียงคำที่มีตัวสะกดมาตราแม่ก กด และกบ (3) เพื่อหาความคงทนในการเรียนรู้ของนักเรียนชั้นประถมศึกษาปีที่ 6 จากการเรียนบทเรียนคอมพิวเตอร์ช่วยสอนแบบฝึกทักษะ เรื่อง การอ่านออกเสียงคำที่มีตัวสะกดมาตราแม่ก กด และกบ โดยทำการทดลองกับนักเรียนชั้นประถมศึกษาปีที่ 6 โรงเรียนบ้านตะโละหลอ ภาคเรียนที่ 1 ปีการศึกษา 2553 เป็นกลุ่มตัวอย่างนักเรียนจำนวน 30 คน ในการวิจัยครั้งนี้ผู้วิจัยได้ดำเนินการตาม รายละเอียดดังขั้นตอนที่กำหนดในบทที่ 3 ผู้วิจัยขอเสนอผลการวิจัยดังนี้

ผลการวิเคราะห์ข้อมูล

1. การหาประสิทธิภาพของบทเรียนคอมพิวเตอร์ช่วยสอนแบบฝึกทักษะเรื่อง การอ่านออกเสียงมาตราแม่ก กด และกบ

ตาราง 8 ค่าประสิทธิภาพของบทเรียนคอมพิวเตอร์ช่วยสอนแบบฝึกทักษะเรื่อง การอ่านออกเสียงมาตราแม่ก กด และกบ E_1/E_2 (80/80)

ประสิทธิภาพ	ค่าที่มีตัวสะกด มาตราแม่ก	ค่าที่มีตัวสะกด มาตราแม่กด	ค่าที่มีตัวสะกด มาตราแม่กบ	รวม
E_1	85.33	80.67	87.44	84.44
E_2	83.33	80.67	85.33	83.11

จากตาราง 8 พบว่าบทเรียนคอมพิวเตอร์ช่วยสอนแบบฝึกทักษะเรื่อง การอ่านออกเสียงคำที่มีมาตราตัวสะกดแม่ก กด และกบ สำหรับนักเรียนชั้นประถมศึกษาปีที่ 6 มีค่าประสิทธิภาพเท่ากับ 84.44 / 83.11 ดังนั้นแสดงว่าบทเรียนคอมพิวเตอร์ช่วยสอนแบบฝึกทักษะเรื่อง การอ่านออกเสียงคำที่มีมาตราตัวสะกดแม่ก กด และกบ มีประสิทธิภาพสูงกว่าเกณฑ์มาตรฐาน ที่กำหนดไว้ 80 / 80 หมายความว่า ประสิทธิภาพของกระบวนการ (E_1) มาจากคะแนนแบบทดสอบท้ายบท ของมาตราแม่ก ได้ค่าร้อยละของคะแนน 85.33 แม่กด มีค่าร้อยละ 80.67 และแม่กบ มีค่าร้อยละ 87.33 ส่วนประสิทธิภาพของผลลัพธ์ (E_2) นำคะแนนที่ได้จากการทดสอบหลังเรียนของ มาตราแม่ก ได้ค่าร้อยละ 83.33 แม่กด ได้ค่าร้อยละ 80.67 และแม่กบ ได้ค่าร้อยละ 85.33

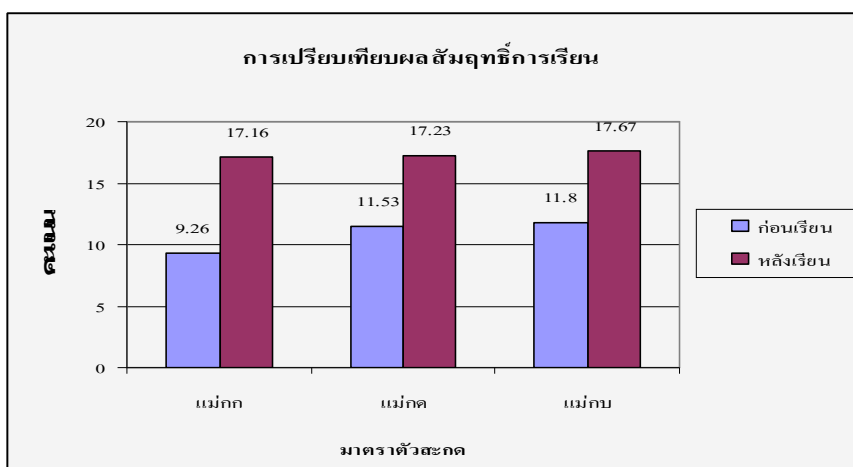
2. ผลการเปรียบเทียบผลสัมฤทธิ์ทางการเรียนก่อนเรียนและหลังเรียน

ตาราง 9 ผลการเปรียบเทียบผลสัมฤทธิ์การอ่านออกเสียงคำที่มีตัวสะกดมาตราแม่ก กด และ กบ ก่อนเรียน และหลังเรียน (เป็นรายบุคคล)

เครื่องมือที่ใช้วัด	N	แม่ก		แม่กด		แม่กบ	
		\bar{X}	SD	\bar{X}	SD	\bar{X}	SD
แบบทดสอบก่อนเรียน	30	9.26	4.16	11.53	3.32	11.80	2.76
แบบทดสอบหลังเรียน	30	17.16	2.36	17.23	2.47	17.67	3.44
t		13.71		23.71		16.10	

$P < .05^*$

ภาพประกอบ 8 การเปรียบเทียบผลสัมฤทธิ์ระหว่างก่อนเรียนและหลังเรียน



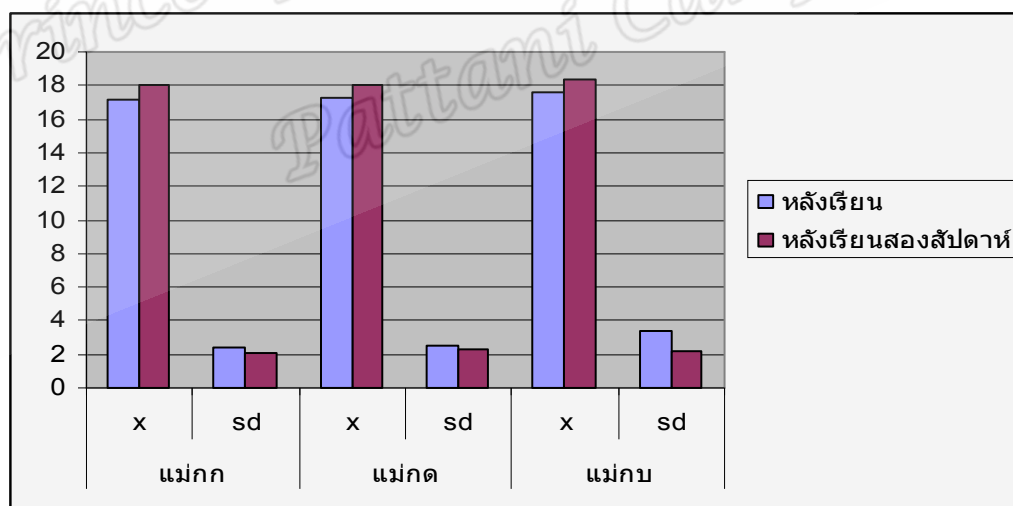
จากตาราง 9 พบว่าผลสัมฤทธิ์การอ่านออกเสียงคำที่มีตัวสะกดมาตราแม่ก กด และกบ ของนักเรียนจากการทดสอบเป็นรายบุคคล หลังเรียนสูงกว่า ก่อนเรียน อย่างมีนัยสำคัญทางสถิติที่ระดับ .05

3. ผลการเปรียบเทียบผลสัมฤทธิ์การอ่านออกเสียงคำที่มีตัวสะกดมาตราแม่ก กด และกบ ที่มี ความคงทนในการเรียนรู้หลังเรียนเพียงสองสัปดาห์

ตาราง 10 ความคงทนในการเรียนรู้ของคะแนนการอ่านออกเสียงคำที่มีตัวสะกดมาตราแม่ก กด

เครื่องมือที่ใช้วัด	N	แม่ก		แม่กด		แม่กบ	
		\bar{X}	SD	\bar{X}	SD	\bar{X}	SD
แบบทดสอบหลังเรียน	30	17.16	2.36	17.23	2.47	17.60	3.44
แบบทดสอบหลังเรียน	30	18.07	2.08	18.00	2.29	18.33	2.22

ภาพประกอบ 9 แสดงผลความคงทนในการเรียนรู้การอ่านออกเสียงคำที่มีตัวสะกดมาตราแม่ก กดและกบ



จากตาราง 10 พบว่า มีความคงทนในการเรียนรู้การอ่านออกเสียงคำที่มีมาตรา ตัวสะกดแม่ก กด และกบ หลังจากการเรียนรู้ด้วยบทเรียนคอมพิวเตอร์ช่วยสอนแบบฝึกทักษะเรื่องการอ่านออกเสียงคำที่มีตัวสะกดมาตราแม่ก กดและกบผ่านไปเพียงสองสัปดาห์