

บทที่ 1 บทนำ

1. จังหวัดชายแดนภาคใต้ และสถานการณ์ในพื้นที่

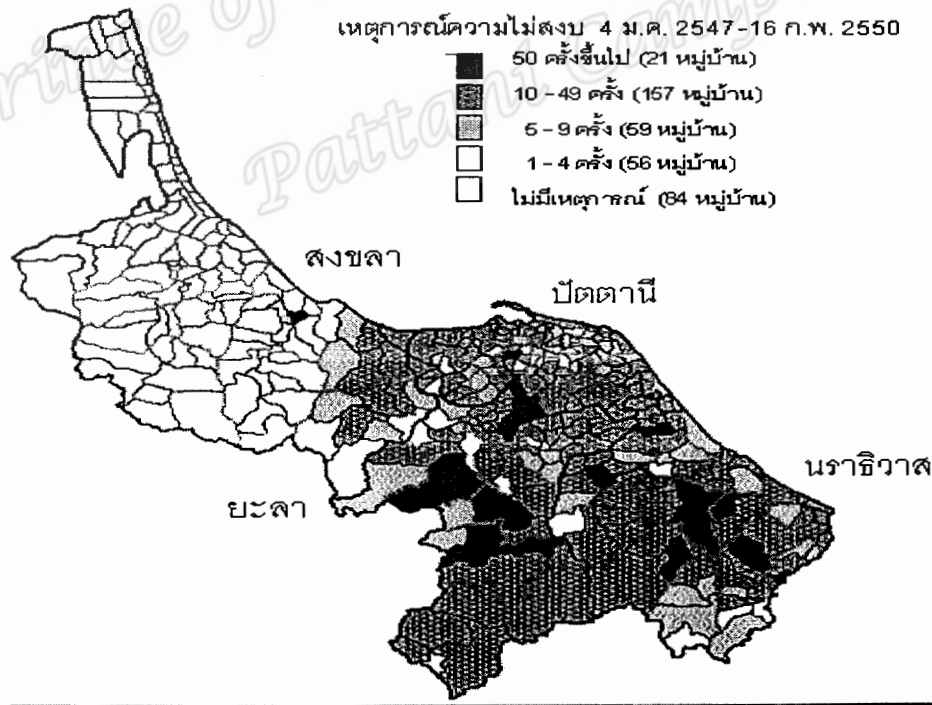
1.1 จังหวัดชายแดนภาคใต้

จังหวัดชายแดนภาคใต้ โดยนิยามของรัฐบาลชุดปัจจุบันประกอบด้วย จังหวัดปัตตานี จังหวัดยะลา จังหวัดนราธิวาส จังหวัดสตูล และจังหวัดสงขลาเฉพาะพื้นที่ อำเภอเทพา อำเภอสะบ้าย้อย อำเภอนาทวี และอำเภอจะนะ รวม 44 อำเภอมีพื้นที่ 16,409.61 ตารางกิโลเมตร ประชากร 2,348,728 คน (กรมการปกครอง, 2549) นับถือศาสนาอิสลามร้อยละ 62 (คำสั่งสำนักนายกรัฐมนตรีที่ 207/2549 ลงวันที่ 30 ตุลาคม 2549 เรื่อง การบริหารราชการในจังหวัดชายแดนภาคใต้)

1.2 ข้อมูลความรุนแรงในพื้นที่จังหวัดชายแดนภาคใต้

ตั้งแต่ 4 มกราคม 2547 ถึง 16 กุมภาพันธ์ 2550 มีเหตุร้ายเกิดขึ้น 6,272 ครั้ง เป็นเหตุเกี่ยวข้องกับความไม่สงบ 5,771 ครั้ง คิดเป็นร้อยละ 92 ของเหตุการณ์ที่เกิดขึ้น ครอบคลุมพื้นที่ 293 ตำบล หรือร้อยละ 78 ของพื้นที่ 4 จังหวัด ส่งผลให้มีผู้เสียชีวิตบาดเจ็บทั้งสิ้นจำนวน 5,285 คน นับถือศาสนาพุทธ 3,134 คนคิดเป็นร้อยละ 59.14ของผู้ประสบเหตุความไม่สงบทั้งหมด (892คน/แสนประชากรไทยพุทธ) นับถือศาสนาอิสลาม 2,054 คน คิดเป็นร้อยละ 38.76 ของผู้ประสบเหตุความไม่สงบทั้งหมด (148 คน/แสนประชากรไทยมุสลิม)

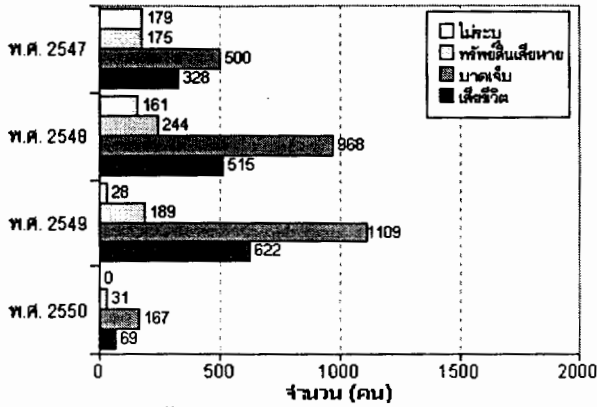
รูปที่ 1 แผนที่แสดงพื้นที่ที่เกิดเหตุการณ์ความไม่สงบ



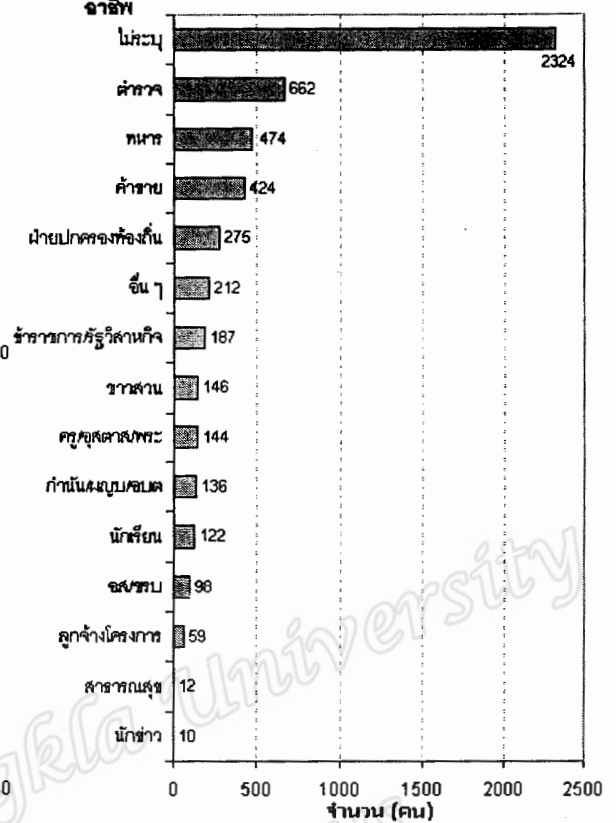
ที่มา ศูนย์ประสานงานวิชาการให้ความช่วยเหลือผู้ได้รับผลกระทบจากเหตุความไม่สงบจังหวัดชายแดนใต้ (ศวชต.), มหาวิทยาลัยสงขลานครินทร์, กุมภาพันธ์ 2550

รูปที่ 2 แผนภูมิจำแนกประเภทความสูญเสียต่อชีวิต ศาสนา และอาชีพ

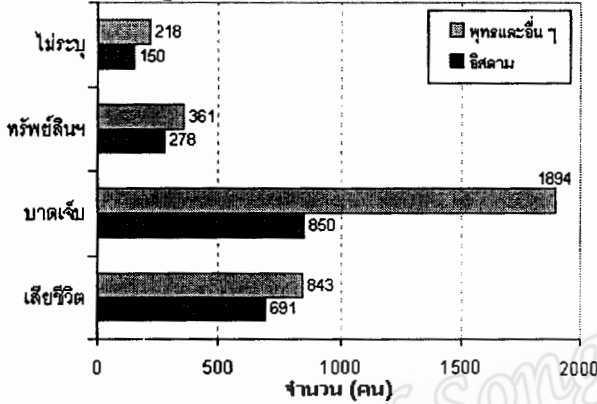
ปีที่เกิดเหตุการณ์ ผู้เสียหาย ม.ค. 47-16 ก.พ. 50



ผู้เสียหาย ม.ค. 47-16 ก.พ. 50 จำแนกอาชีพ



ความเสียหาย ผู้เสียหาย ม.ค. 47-16 ก.พ. 50 จำแนกศาสนา



ที่มา ศูนย์ประสานงานวิชาการให้ความช่วยเหลือผู้ได้รับผลกระทบจากเหตุความไม่สงบจังหวัดชายแดนใต้(ศวชต.), มหาวิทยาลัยสงขลานครินทร์, มกราคม 2550

ตารางที่ 1 แสดงข้อมูลผู้ประสบเหตุการณ์ความไม่สงบ

ผู้ประสบเหตุการณ์ความไม่สงบใน 4 จังหวัด จำแนกตามเพศ และศาสนา					
	ข้อมูลทั่วไป	ไม่ระบุ	พุทธ	อิสลาม	รวม
พ.ศ.	2545	1	6	13	20
	2546		35	36	71
	2547	45	865	434	1344
	2548	24	1086	892	2002
	2549	41	1080	663	1784
	2550		62	16	78
	รวม	111 (2.10)	3134 (59.14)	2054 (38.76)	5299 (100)
เพศ	ชาย	93	2625	1809	4527 (85.43)
	หญิง	18	509	245	772 (14.57)
	รวม	111	3134	2054	5299 (100)

ที่มา ศูนย์ประสานงานวิชาการให้ความช่วยเหลือผู้ได้รับผลกระทบจากเหตุความไม่สงบจังหวัดชายแดนใต้(ศวชต.), มหาวิทยาลัยสงขลานครินทร์, มกราคม 2550

2. โครงสร้างประชากรใน 3 จังหวัดชายแดนภาคใต้

2.1 โครงสร้างประชากร

3 จังหวัดชายแดนภาคใต้ซึ่งประกอบด้วย จังหวัดปัตตานี ยะลาและจังหวัดนราธิวาส รวม 33 อำเภอ มีพื้นที่ 10,927 ตารางกิโลเมตร ประชากรรวม 1,748,682 คน เป็นมุสลิม 1,386,880 คน(ร้อยละ 80) พุทธ 351,367 คน (ร้อยละ 20) (สำนักงานสถิติแห่งชาติ,2546) อัตราเพิ่มประชากร เพิ่มขึ้น 2 เท่าตัวจากปี 2513 ที่มีจำนวน 855,951 คน ในขณะที่สามโนครวัในมณฑลปัตตานีปี 2446 ราษฎรเชื้อชาติมลายู 208,076 คน(ร้อยละ 85.96) เชื้อชาติไทย 30,597 คน (ร้อยละ 12.64) (สมโชติ อ๋องสกุล,2521,น.17) ข้อมูลเป็นหลักฐานที่แสดงว่าในรอบ 100 ปีที่ผ่านมาโครงสร้างประชากรใน 3 จังหวัดชายแดนภาคใต้มีการเปลี่ยนแปลงน้อยมาก ในขณะที่ตั้งแต่ปี 2533 ถึง 2543 รวม 10 ปีที่ผ่านมา ประชากรไทยพุทธมีอัตราเพิ่มของประชากรในสัดส่วนที่ลดลงมากกว่า ประชากรไทยมุสลิม

2.2 การเปลี่ยนแปลงของประชากรจำแนกตามศาสนา

ผลการสำรวจตามโครงการสำมะโนประชากรและเคหะปี 2543 ของสำนักงานสถิติแห่งชาติปรากฏว่า อัตราเพิ่มประชากรทั้งประเทศเฉลี่ยต่อปีคิดเป็นร้อยละ 0.87 ในขณะที่อัตราเพิ่มของประชากรไทยพุทธในจังหวัดปัตตานี ยะลา และจังหวัดนราธิวาส ในปี 2543 เฉลี่ยคิดเป็นร้อยละ 0.63 ซึ่งต่ำกว่าอัตราเฉลี่ยของทั้งประเทศ สำหรับอัตราเพิ่มของประชากรไทยมุสลิมในจังหวัดปัตตานี ยะลา และจังหวัดนราธิวาส ในปี 2543 เฉลี่ยคิดเป็นร้อยละ 2.21 สูงกว่าอัตราเฉลี่ยของทั้งประเทศ

สัดส่วนของประชากรเมื่อจำแนกตามศาสนาใน 3 จังหวัดชายแดนภาคใต้ พบว่าประชากรไทยพุทธมีอัตราการเพิ่มของประชากรที่ต่ำกว่าอัตราเฉลี่ยของทั้งประเทศ และมีอัตราเพิ่มที่ลดลงมากกว่าประชากรไทยมุสลิม โดยพิจารณาเป็นรายจังหวัดได้ดังนี้

2.2.1 จังหวัดนราธิวาสซึ่งเป็นจังหวัดชายแดนภาคใต้สุดของประเทศ มีเนื้อที่ประมาณ 4,475 ตารางกิโลเมตร แบ่งเขตการปกครองเป็น 13 อำเภอ 77 ตำบล 551 หมู่บ้าน ณ วันที่ 1 สิงหาคม 2546 มีประชากรรวม 680,303 คน ร้อยละ 83.1 นับถือศาสนาอิสลาม ร้อยละ 16.6 นับถือศาสนาพุทธ และศาสนาอื่นๆเช่น คริสต์ ฮินดู ขงจื้อ และไม่ทราบศาสนา ในช่วง 33 ปีที่ผ่านมา จำนวนประชากรจังหวัดนราธิวาสได้เพิ่มขึ้นประมาณ 2.1 เท่าตัว กล่าวคือ ปี พ.ศ. 2513 มีประชากรจำนวน 326,633 คน เพิ่มเป็น 690,303 คนในปี พ.ศ. 2546 โดยประชากรไทยพุทธเพิ่มขึ้น 1.6 เท่า(จากจำนวน 71,384 คน เป็น 112,623 คน) และประชากรไทยมุสลิมเพิ่มขึ้น 2.2 เท่า (จากจำนวน 254,529 คน เป็น 565,583 คน) เมื่อพิจารณาอัตราเพิ่มของประชากรในช่วงสามโน 2533 ถึง 2543 ลดลงอย่างเห็นได้ชัด โดยเฉพาะกลุ่มประชากรไทยพุทธลดลงจากร้อยละ 3.09(ปี 2533) เหลือเพียงร้อยละ 0.83 (ปี 2543) ส่วนประชากรไทยมุสลิมลดลงจากร้อยละ 3.26 (ปี 2533) เป็น 2.20 (ปี 2543) ประชากรไทยพุทธมีอัตราเพิ่มของประชากรลดลงมากกว่าประชากรไทยมุสลิม(สำนักงานสถิติแห่งชาติ,2546 , น.3)

2.2.2 จังหวัดปัตตานี มีเนื้อที่ประมาณ 1,940 ตารางกิโลเมตร แบ่งเขตการปกครองเป็น 12 อำเภอ 115 ตำบล 629 หมู่บ้าน ณ วันที่ 1 สิงหาคม 2546 มีประชากรรวม 628,922 คน ร้อยละ 81.3 นับถือศาสนาอิสลาม ร้อยละ 17.8 นับถือศาสนาพุทธ และศาสนาอื่นๆเช่น คริสต์ ฮินดู ขงจื้อ และไม่ทราบศาสนา ในช่วง 33 ปีที่ผ่านมา จำนวนประชากรจังหวัดปัตตานีเพิ่มขึ้นประมาณ 2 เท่าตัว คือ ปี พ.ศ. 2513 มีประชากร

จำนวน 330,217 คน เพิ่มขึ้นเป็น 628,922 คนในปี พ.ศ. 2546 โดยประชากรไทยพุทธเพิ่มขึ้น 1.5 เท่า(จากจำนวน 73,941 คน เป็น 112,181 คน) และประชากรไทยมุสลิมเพิ่มขึ้น 2 เท่า (จากจำนวน 255,394 คน เป็น 511,088 คน) เมื่อพิจารณาอัตราเพิ่มของประชากรในช่วงสำมะโน 2533 ถึง 2543 ลดลงอย่างเห็นได้ชัด โดยเฉพาะกลุ่มประชากรไทยพุทธลดลงจากร้อยละ 1.88(ปี 2533) เหลือเพียงร้อยละ 0.63 (ปี 2543) ส่วนประชากรไทยมุสลิมลดลงจากร้อยละ 2.17 (ปี 2533) เป็น 1.70 (ปี 2543) ประชากรไทยพุทธมีอัตราเพิ่มของประชากรลดลงมากกว่าประชากรไทยมุสลิม(สำนักงานสถิติแห่งชาติ,2546 , น.3)

2.2.3 จังหวัดยะลา มีเนื้อที่ประมาณ 1,084 ตารางกิโลเมตร แบ่งเขตการปกครองเป็น 8 อำเภอ 56 ตำบล 341 หมู่บ้าน ณ วันที่ 1 สิงหาคม 2546 มีประชากรรวม 439,457 คน ร้อยละ 70.6 นับถือศาสนาอิสลาม ร้อยละ 28.8 นับถือศาสนาพุทธ และศาสนาอื่นๆเช่น คริสต์ ฮินดู ขงจื้อ และไม่ทราบศาสนา ในช่วง 33 ปีที่ผ่านมา จำนวนประชากรจังหวัดยะลาเพิ่มขึ้นประมาณ 2.2 เท่าตัว คือ ปี พ.ศ. 2513 มีประชากรจำนวน 199,101 คน เพิ่มขึ้นเป็น 439,457 คนในปี พ.ศ. 2546 โดยประชากรไทยพุทธเพิ่มขึ้น 1.7 เท่า(จากจำนวน 76,171 คน เป็น 126,563 คน) และประชากรไทยมุสลิมเพิ่มขึ้น 2.6 เท่า (จากจำนวน 119,916 คน เป็น 310,209 คน) เมื่อพิจารณาอัตราเพิ่มของประชากรในช่วงสำมะโน 2533 ถึง 2543 ลดลงอย่างเห็นได้ชัด โดยเฉพาะกลุ่มประชากรไทยพุทธลดลงจากร้อยละ 2.37 (ปี 2533) เหลือเพียงร้อยละ 0.43 (ปี 2543) ส่วนประชากรไทยมุสลิมเพิ่มจากร้อยละ 2.67 (ปี 2533) เป็น 2.75 (ปี 2543) ประชากรไทยพุทธมีอัตราเพิ่มของประชากรลดลง ในขณะที่ประชากรไทยมุสลิมมีอัตราเพิ่มที่สูงขึ้น(สำนักงานสถิติแห่งชาติ,2546, น.3)

ภายใต้สถานการณ์ความรุนแรงตั้งแต่ปี 2547 – 2549 มีข่าวสาร และมีการประเมินกันว่า มีคนไทยพุทธอพยพย้ายถิ่นไปแล้วเป็นจำนวนมาก จึงได้จัดทำโครงการวิจัยเพื่อศึกษาผลกระทบจากสถานการณ์ความรุนแรงในพื้นที่ 3 จังหวัดชายแดนภาคใต้ต่อชุมชนและชาวบ้านด้านความปลอดภัยในชีวิตและทรัพย์สิน ศึกษากรณีการอพยพย้ายถิ่น และแนวทางแก้ไข

3. วัตถุประสงค์การวิจัย

- 3.1 ประเมินสถานการณ์ความรุนแรงในพื้นที่ 3 จังหวัดชายแดนภาคใต้ในช่วงปี 2547 – 2549
- 3.2 ศึกษาผลกระทบกรณีการอพยพ ย้ายถิ่นของชาวบ้าน และชุมชนในพื้นที่
- 3.3 หาข้อเสนอแนะในการลดผลกระทบที่เกิดขึ้นกับชาวบ้านและชุมชนใน 3 จังหวัดชายแดนภาคใต้

4. ขอบเขตการวิจัย

4.1 ทำการประเมินสถานการณ์ความรุนแรงที่เกิดขึ้นในพื้นที่ 9 อำเภอ ในจังหวัดปัตตานี จังหวัดยะลาและจังหวัดนราธิวาส จังหวัดละ 3 อำเภอ ประกอบด้วย อำเภอเมือง อำเภอที่มีความเคลื่อนไหวของกลุ่มก่อความรุนแรงสูง(พื้นที่สีแดง)และอำเภอที่เป็นพื้นที่รอยต่อกับจังหวัดอื่น หรือชายแดน รวม 9 อำเภอ ดังนี้

อำเภอเมืองนราธิวาส	อำเภอระแงะ	อำเภอตากใบ	จังหวัดนราธิวาส
อำเภอเมืองปัตตานี	อำเภอยะหริ่ง	อำเภอหนองจิก	จังหวัดปัตตานี
อำเภอเมืองยะลา	อำเภอรามัน	อำเภอยะหา	จังหวัดยะลา

4.2 ศึกษาการอพยพย้ายถิ่น และผลกระทบที่เกิดขึ้น รวมทั้งข้อเสนอแนะในการแก้ไข ในพื้นที่ 27 ตำบล ของ 9 อำเภอ โดยได้ขอให้ทำการปกครองอำเภอของอำเภอพื้นที่ที่ทำการศึกษารายชื่อตำบล จำแนกได้เป็นสามลักษณะคือ ตำบลที่มีประชากรส่วนใหญ่นับถือศาสนาอิสลาม ตำบลที่มีประชากรส่วนใหญ่นับถือศาสนาพุทธ และตำบลที่มีประชากรทั้งสองศาสนา

5. ระยะเวลาวิจัย

สิงหาคม 2549 – สิงหาคม 2550

6. ผลที่คาดว่าจะได้รับ และหน่วยงานที่จะนำผลการวิจัยไปใช้ประโยชน์

- 6.1 ผลการประเมินสถานการณ์ความรุนแรงในพื้นที่ และแนวโน้มสถานการณ์ในระยะต่อไป
- 6.2 ผลกระทบกรณีการอพยพ ย้ายถิ่นของชาวบ้าน และชุมชนในพื้นที่
- 6.3 ข้อเสนอแนะในการลดผลกระทบ กรณีการอพยพย้ายถิ่นของชาวบ้าน และชุมชนในพื้นที่
- 6.4 หน่วยงานที่นำผลวิจัยไปใช้ประโยชน์ได้แก่ ศูนย์อำนวยการบริหารจังหวัดชายแดนภาคใต้ (ศอ.บต.) สถาบันการศึกษา ภาคเอกชนในพื้นที่จังหวัดปัตตานี ยะลา นราธิวาส

Prince of Songkla University
Pattani Campus