



มหาวิทยาลัยสงขลานครินทร์

ข่าวประกันคุณภาพ

ปีที่ 1 ฉบับที่ 1 ประจำเดือนตุลาคม 2549 (ฉบับเตรียมความพร้อมรับการประเมินคุณภาพภายนอกรอบสอง)

PSU Quality Assurance Newsletter

ขอให้ถือประโยชน์ส่วนตัว
ประโยชน์ของเพื่อนมนุษย์
ลาง ทรัพย์ และเกียรติยศ
ต่ำกว่าทรงธรรมะแห่งอาชีพ

เป็นที่สอง
เป็นกิจที่หนึ่ง
จะตกแก่ท่านเอง
ไว้ให้บริสุทธิ์

พระบรมราชปณิธานของสมเด็จพระบรมราชชนก



Quality Assurance

Newsletter



25

คำถาม
คำตอบ



บทบรรณาธิการ

25 คำถาม - คำตอบ เกี่ยวกับการประเมินคุณภาพภายนอกรอบสอง เล่มนี้ จัดทำขึ้นเพื่อให้ประชาคมในมหาวิทยาลัยทราบเกี่ยวกับแนวทางการประเมินคุณภาพภายนอกรอบสอง โดยคณะกรรมการที่แต่งตั้งโดย สมศ. โดย คำถาม- คำตอบข้อ 1 - 15 เกี่ยวข้องกับการประเมินคุณภาพภายนอกรอบสอง ส่วนคำถาม-คำตอบ ข้อ 16 - 25 เป็นความรู้เกี่ยวกับการประกันคุณภาพ การศึกษา ซึ่งรวบรวมจากเอกสารการประกันคุณภาพการศึกษาของหลาย หน่วยงาน จึงอาจมีการอธิบายในเรื่องเดียวกันแต่หลากหลายแนวคิด

สำนักงานประกันคุณภาพถือโอกาสนี้เปิดตัวหนังสือ “ข่าวประกันคุณภาพ มหาวิทยาลัยสงขลานครินทร์” (PSU Quality Assurance Newsletter) เป็น ฉบับแรก เพื่อเป็นอีกช่องทางในการสื่อสารกับประชาคมและเผยแพร่ข้อมูลการ ประกันคุณภาพของมหาวิทยาลัยสู่สาธารณชน โดยเนื้อหาในฉบับนี้จะเน้นที่ “การเตรียมความพร้อมเพื่อรับการประเมินคุณภาพภายนอกรอบสอง”

สำนักงานประกันคุณภาพ

ตุลาคม 2549

สารบัญ

คำถาม-คำตอบ ข้อ1-15 เกี่ยวข้องกับการประเมินคุณภาพภายนอกรอบสอง

1. การประเมินคุณภาพภายนอกรอบแรก
(พ.ศ. 2544-2548) กับการประเมินคุณภาพ
ภายนอกรอบสอง (พ.ศ. 2549-2553) ต่างกันอย่างไร 6
2. การประเมินคุณภาพภายนอกมีหลักการอย่างไร 8
3. การประเมินคุณภาพภายนอกมีวัตถุประสงค์อย่างไร
และเมื่อรับการประเมินแล้ว ผลที่คาดว่าจะได้รับคืออะไร 8
4. สมศ.จัดกลุ่มสถาบันอุดมศึกษาเป็นกี่กลุ่ม อะไรบ้าง
มหาวิทยาลัยสงขลานครินทร์จัดอยู่ในกลุ่มใด 10
5. นอกจากการจัดกลุ่มสถาบันแล้ว สมศ.ยังมีการจัดกลุ่ม
สาขาวิชา (คือการรวมคณะที่มีเนื้อหาวิชาคล้ายๆกัน
จัดอยู่ในกลุ่มสาขาเดียวกัน) สมศ.ใช้แนวทางอะไร
ในการจัดกลุ่มสาขา และจัดแบ่งเป็นกี่กลุ่มสาขา
มหาวิทยาลัยสงขลานครินทร์มีกี่กลุ่มสาขา อะไรบ้าง
และแต่ละกลุ่มสาขาประกอบด้วยคณะอะไรบ้าง 11
6. สถาบันอุดมศึกษาต้องดำเนินการอย่างไร
ในการประกันคุณภาพการศึกษาภายในมหาวิทยาลัย 14
7. การประกันคุณภาพภายในกับการประเมินคุณภาพภายนอก
มีความสัมพันธ์กันอย่างไร 14
8. คณะกรรมการประเมินคุณภาพภายนอก
มีกระบวนการประเมินคุณภาพภายนอกอย่างไร 17
9. มาตรฐานคุณภาพ สมศ. หมายถึงอะไร
มีจำนวนกี่มาตรฐาน อะไรบ้าง และมหาวิทยาลัย-
สงขลานครินทร์กำหนดค่าน้ำหนักไว้มาตรฐานละเท่าใด 19

สารบัญ

10. คณะกรรมการประเมินคุณภาพภายนอกกรอบสอง ที่จะมาประเมิน มหาวิทยาลัยสงขลานครินทร์ มีกี่ท่าน ใครบ้าง	21
11. มหาวิทยาลัยสงขลานครินทร์จะรับ การประเมินคุณภาพภายนอกเมื่อไหร่	21
12. ในการจัดทำรายงานประจำปีการประเมินคุณภาพ ประจำปีการศึกษา 2548 มีตัวบ่งชี้ใดบ้างที่ต้อง ทำความเข้าใจร่วมกัน	23
13. เมื่อคณะกรรมการประเมินไปตรวจเยี่ยม คณะท่านควรนำเสนออะไร ในระยะเวลาเท่าไร	28
14. สมศ. กำหนดเกณฑ์การประเมินแต่ละตัวบ่งชี้อย่างไร	28
15. สมศ. กำหนดเกณฑ์การประเมินผลระดับมาตรฐาน และระดับสถาบันไว้อย่างไร	29

คำถาม-คำตอบ ข้อ 16-25 เป็นความรู้เกี่ยวกับการประกันคุณภาพการศึกษา

16. คุณภาพ (Quality) หมายถึงอะไร	32
17. คุณภาพการศึกษา (Educational Quality หรือ Quality of Education) หมายความว่าอย่างไร	32
18. การประกันคุณภาพการศึกษา หมายถึงอะไร	33
19. มาตรฐานการศึกษาระดับอุดมศึกษา หมายถึงอะไร	33
20. ระบบ และกลไก หมายถึงอะไร	34
21. ดัชนีบ่งชี้คุณภาพ คืออะไร	34
22. การประกันคุณภาพการศึกษาเกี่ยวข้องกับอะไรบ้าง	34
23. การควบคุมคุณภาพ (Quality Control) หมายถึงอะไร	35
24. ทำไมต้องมีการประกันคุณภาพการศึกษา	35
25. ระบบประกันคุณภาพมหาวิทยาลัยสงขลานครินทร์ใช้ระบบอะไร	35

25 คำถาม
คำตอบ

การประเมินคุณภาพภายนอกรอบสอง

1. การประเมินคุณภาพภายนอกรอบแรก (พ.ศ. 2544-2548)

กับการประเมินคุณภาพภายนอกรอบสอง (พ.ศ. 2549-2553) ต่างกันอย่างไร

การประเมินคุณภาพภายนอกรอบแรกและรอบสองมีประเด็นที่ต่างและเหมือนกันดังนี้

ประเด็นเปรียบเทียบ	การประเมินรอบแรก	การประเมินรอบสอง
1. สิ่งที่มุ่งประเมิน	คุณภาพของสถาบันอุดมศึกษาโดยรวม	คุณภาพของสถาบันอุดมศึกษาโดยรวมและของกลุ่มสาขาวิชา
2. มาตรฐานคุณภาพ สมศ.	8 มาตรฐาน 28 ตัวบ่งชี้ ใช้เหมือนกันทุกสถาบัน	7 มาตรฐาน 48 ตัวบ่งชี้ เป็นตัวบ่งชี้ร่วม 39 ตัวบ่งชี้ และตัวบ่งชี้เฉพาะ 9 ตัวบ่งชี้ ผันแปรตามกลุ่มสถาบัน รวมทั้งมีตัวบ่งชี้เฉพาะตามจุดเน้นของกลุ่มสถาบันด้วย
3. ประสงค์คืออะไร	ประเมินเพื่อให้สถาบันอุดมศึกษาได้สารสนเทศเพิ่มเติมในการประเมินตนเองก่อให้เกิดการพัฒนาคุณภาพและมาตรฐานของสถาบันอย่างต่อเนื่อง	ประเมินเพื่อรับรองมาตรฐานคุณภาพการศึกษาของสถาบันและหวังว่าจะกระตุ้นให้สถาบันพัฒนาคุณภาพและมาตรฐานอย่างก้าวกระโดดและเป็นไปอย่างต่อเนื่อง กำหนดการอ้างอิงมาตรฐานขั้นต่ำ การอิงพัฒนาการ และผลสัมฤทธิ์ตามแผนของสถาบัน

ประเด็นเปรียบเทียบ	การประเมินรอบแรก	การประเมินรอบสอง
4. เกณฑ์การรับรองมาตรฐานคุณภาพ สมศ.	ไม่ได้กำหนด	กำหนดทั้งระดับกลุ่มสาขาและระดับสถาบันโดยรวม
5. นิยามอะไร	คุณภาพและความเป็นกลาง	คุณภาพและความเป็นกลาง
6. มั่นใจอะไร	กัลยาณมิตรประเมิน และการประเมินโดยผู้ทรงคุณวุฒิในระบบ Peer Review	กัลยาณมิตรประเมินและการประเมินโดยผู้ทรงคุณวุฒิในระบบ Peer Review ซึ่งเป็นการประเมินโดยผู้รู้ที่มีความเป็นกลาง
7. ต้องการอะไร	สถาบันใช้ผลการประเมินในการวางแผนพัฒนาโดยปรับการเรียน เปลี่ยนการสอน ปฏิรูปการบริหารให้ได้มาตรฐาน	สถาบันใช้ผลประเมินในการวางแผนพัฒนาโดยปรับการเรียน เปลี่ยนการสอน ปฏิรูปการบริหารให้ได้มาตรฐาน
8. มีอะไรเป็นที่สุด	สถาบันอุดมศึกษาคุณภาพที่มีการพัฒนาคุณภาพและมาตรฐานอย่างต่อเนื่องตามเอกลักษณ์	สถาบันอุดมศึกษาคุณภาพที่มีการพัฒนาคุณภาพและมาตรฐานอย่างต่อเนื่องตามอัตตลักษณ์และมาตรฐานสากล

2. การประเมินคุณภาพภายนอกมีหลักการอย่างไร

การประเมินคุณภาพการศึกษามีหลักการสำคัญ 5 ประการ คือ

1. เป็นการประเมินเพื่อมุ่งให้มีการพัฒนาคุณภาพการศึกษา ไม่ได้มุ่งเน้นเรื่องการตัดสินการจับผิด หรือการให้คุณ - โทษ
2. ยึดหลักความเที่ยงตรง เป็นธรรม โปร่งใส มีหลักฐานข้อมูลตามสภาพความเป็นจริง (Evidence-based) และมีความรับผิดชอบที่ตรวจสอบได้ (Accountability)
3. มุ่งเน้นในเรื่องการส่งเสริมและประสานงานในลักษณะกัลยาณมิตร มากกว่าการกำกับควบคุม
4. ส่งเสริมการมีส่วนร่วมในการประเมินคุณภาพและการพัฒนาการจัดการศึกษาจากทุกฝ่ายที่เกี่ยวข้อง
5. มุ่งสร้างความสมดุลระหว่างเสรีภาพทางการศึกษากับจุดมุ่งหมาย และหลักการศึกษามาตรฐานที่ได้กำหนดไว้ในพระราชบัญญัติการศึกษาแห่งชาติ พ.ศ. 2542 โดยให้เอกภาพเชิงนโยบาย แต่ยังคงมีความหลากหลาย ในทางปฏิบัติที่สถาบันสามารถกำหนดเป้าหมายเฉพาะและพัฒนาคุณภาพการศึกษา ให้เต็มศักยภาพของสถาบันและผู้เรียน

3. การประเมินคุณภาพภายนอกมีวัตถุประสงค์อย่างไร และเมื่อรับการประเมินแล้ว ผลที่คาดหวังจะได้รับคืออะไร

วัตถุประสงค์ทั่วไป

1. เพื่อให้ทราบระดับคุณภาพของสถาบันอุดมศึกษาในการดำเนินการกิจด้านต่าง ๆ
2. เพื่อกระตุ้นเตือนให้สถาบันอุดมศึกษาพัฒนาคุณภาพการศึกษา และประสิทธิภาพการบริหารจัดการอย่างต่อเนื่อง

3. เพื่อให้ทราบความก้าวหน้าของการพัฒนาคุณภาพการศึกษาของสถาบันอุดมศึกษา

4. เพื่อรายงานสถานภาพ และพัฒนาการในด้านคุณภาพและมาตรฐานของสถาบันอุดมศึกษา ต่อสาธารณชน และหน่วยงานที่เกี่ยวข้อง

วัตถุประสงค์เฉพาะ

1. เพื่อตรวจสอบยืนยันสภาพจริงในการดำเนินงานของสถาบันอุดมศึกษาและประเมินคุณภาพการศึกษาตามมาตรฐานการศึกษาอย่างมีประสิทธิภาพ ตามกรอบแนวทางและวิธีการที่สำนักงานกำหนด และสอดคล้องกับระบบการประกันคุณภาพของสถาบันอุดมศึกษาและหน่วยงานต้นสังกัด

2. เพื่อให้ได้ข้อมูลซึ่งช่วยสะท้อนให้เห็นจุดเด่นและจุดด้อยของสถาบันอุดมศึกษา เจาะลึกของความสำเร็จ และสาเหตุของปัญหา รวมทั้งนวัตกรรมและการปฏิบัติที่ดีของสถาบันอุดมศึกษา

3. เพื่อช่วยเสนอแนะแนวทางปรับปรุงและพัฒนาคุณภาพการศึกษาแก่สถาบันอุดมศึกษาและหน่วยงานต้นสังกัด

4. เพื่อส่งเสริมให้สถาบันอุดมศึกษามีการพัฒนาคุณภาพและประกันคุณภาพภายในอย่างต่อเนื่อง

5. เพื่อรายงานผลการประเมินคุณภาพและมาตรฐานการศึกษาของสถาบันอุดมศึกษาต่อหน่วยงานที่เกี่ยวข้องและสาธารณชน

ผลที่คาดว่าจะได้รับ

1. เกิดการพัฒนาคุณภาพของสถาบันอุดมศึกษาอย่างต่อเนื่องเข้าสู่ระดับมาตรฐานสากล และมีความเป็นเลิศทางวิชาการ ตามจุดเน้นและอัตลักษณ์ของสถาบันอุดมศึกษา

2. การใช้ทรัพยากรในการบริหารจัดการของสถาบันอุดมศึกษาเป็นไปอย่างมีประสิทธิภาพ

3. การบริหารจัดการสถาบันอุดมศึกษาเป็นไปอย่างมีประสิทธิภาพ อันจะทำให้การผลิตรายได้ทุกระดับ การสร้างผลงานวิจัย และการให้บริการวิชาการเกิดประโยชน์สูงสุด และตรงกับความต้องการของสังคมและประเทศ

4. นักศึกษา ผู้ปกครอง ผู้จ้างงาน และสาธารณชนมีข้อมูลสำหรับการตัดสินใจที่ถูกต้องและเป็นระบบ

5. สถาบันอุดมศึกษา หน่วยงานบริหารการศึกษา และรัฐบาล มีข้อมูลที่ถูกต้องและเป็นระบบในการกำหนดนโยบาย วางแผน และบริหารจัดการการศึกษา

4. สมศ.จัดกลุ่มสถาบันอุดมศึกษาเป็นกี่กลุ่ม อะไรบ้าง มหาวิทยาลัยสงขลานครินทร์จัดอยู่ในกลุ่มใด

สมศ.จัดกลุ่มสถาบันอุดมศึกษาเป็น 4 กลุ่ม คือ

1. กลุ่มสถาบันเน้นการผลิตบัณฑิตและวิจัย
2. กลุ่มสถาบันเน้นการผลิตบัณฑิตและพัฒนาสังคม
3. กลุ่มสถาบันเน้นการผลิตบัณฑิตและพัฒนาศิลปะและวัฒนธรรม
4. กลุ่มสถาบันเน้นการผลิตบัณฑิต

มหาวิทยาลัยสงขลานครินทร์จัดอยู่ในกลุ่มที่ 1 คือ กลุ่มสถาบันเน้นการผลิตบัณฑิตและวิจัย

5. นอกจากการจัดกลุ่มสถาบันแล้ว สมศ.ยังมีการจัดกลุ่มสาขาวิชา (คือการรวมคณะที่มีเนื้อหาวิชาคล้ายๆกันจัดอยู่ในกลุ่มสาขาเดียวกัน) สมศ.ใช้แนวทางอะไรในการจัดกลุ่มสาขา และจัดแบ่งเป็นที่กลุ่มสาขา มหาวิทยาลัยสงขลานครินทร์ มีที่กลุ่มสาขา อะไรบ้าง และแต่ละกลุ่มสาขาประกอบด้วยคณะอะไรบ้าง

สมศ.ใช้แนวทางการแบ่งกลุ่มตามแบบของระบบการรับเข้าศึกษาต่อในระดับอุดมศึกษา แบ่งได้เป็น 10 กลุ่ม สำหรับมหาวิทยาลัยสงขลานครินทร์ มี 9 กลุ่ม ขาด 1 กลุ่ม คือ กลุ่มสาขาวิชาสถาปัตยกรรมศาสตร์ โดยทั้ง 9 กลุ่ม สาขาวิชาทั้งหมด 26 คณะ/วิทยาลัย นอกจากนั้นยังมีหน่วยงานสนับสนุนวิชาการอีก 13 หน่วยงานและหน่วยงานสนับสนุนบริหารอีก 15 หน่วยงาน

กลุ่มสาขา	ชื่อคณะ
1. วิทยาศาสตร์สุขภาพ	<ol style="list-style-type: none"> 1. คณะทันตแพทยศาสตร์ 2. คณะพยาบาลศาสตร์ 3. คณะแพทยศาสตร์ 4. คณะเภสัชศาสตร์ 5. โครงการจัดตั้งคณะแพทย์แผนไทย
2. วิทยาศาสตร์กายภาพ	<ol style="list-style-type: none"> 1. คณะวิทยาศาสตร์ 2. คณะวิทยาศาสตร์และเทคโนโลยี 3. คณะการจัดการสิ่งแวดล้อม 4. คณะเทคโนโลยีและสิ่งแวดล้อม
3. วิศวกรรมศาสตร์	<ol style="list-style-type: none"> 1. คณะวิศวกรรมศาสตร์

กลุ่มสาขา	ชื่อคณะ
4. เกษตรศาสตร์	1. คณะอุตสาหกรรมเกษตร 2. คณะทรัพยากรธรรมชาติ 3. คณะเทคโนโลยีและการจัดการ
5. บริหารธุรกิจ/พาณิชยศาสตร์ บัญชี การจัดการ การ ท่องเที่ยว เศรษฐศาสตร์	1. คณะวิทยาการจัดการ 2. คณะเศรษฐศาสตร์ 3. คณะอุตสาหกรรมบริการ 4. คณะพาณิชยศาสตร์และการจัดการ
6. ครุศาสตร์/ศึกษาศาสตร์	1. คณะศึกษาศาสตร์
7. มนุษยศาสตร์และ สังคมศาสตร์	1. คณะนิติศาสตร์ 2. คณะมนุษยศาสตร์และ สังคมศาสตร์ 3. คณะศิลปศาสตร์ 4. วิทยาลัยอิสลามศึกษา 5. คณะรัฐศาสตร์
8. ศิลปกรรม วิจารณ์ศิลป์ และประยุกต์ศิลป์	1. คณะศิลปกรรมศาสตร์
9. สหวิทยาการ	1. คณะวิทยาการสื่อสาร 2. คณะศิลปศาสตร์และวิทยาศาสตร์
10. สนับสนุนวิชาการ	1. บัณฑิตวิทยาลัย 2. วิทยาลัยชุมชนชนภูเก็ต 3. วิทยาลัยชุมชนสุราษฎร์ธานี 4. ศูนย์คอมพิวเตอร์ 5. ศูนย์เครื่องมือวิทยาศาสตร์ 6. ศูนย์ส่งเสริมศิลปะและวัฒนธรรม 7. สถาบันทรัพยากรชายฝั่ง

กลุ่มสาขา	ชื่อคณะ
	<ul style="list-style-type: none"> 8. สถาบันวัฒนธรรมศึกษากัลยาณิวัฒนา 9. สำนักส่งเสริมและการศึกษาต่อเนื่อง 10. สำนักวิจัยและพัฒนา 11. สำนักวิทยบริการ 12. หอสมุดคุณหญิงหลงฯ 13. หอสมุดวิทยาศาสตร์สุขภาพ
11. สนับสนุนการบริหาร	<ul style="list-style-type: none"> 1. หน่วยตรวจสอบภายใน 2. สำนักงานประกันคุณภาพ 3. สถานีวิทยุกระจายเสียงมอ. 4. สถานีวิทยุกระจายเสียงมอ.ปัตตานี 5. สำนักงานอธิการบดี วิทยาเขตหาดใหญ่ <ul style="list-style-type: none"> 5.1 กองกลาง 5.2 กองกิจการนักศึกษา 5.3 กองการเจ้าหน้าที่ 5.4 กองคลัง 5.5 กองบริการการศึกษา 5.6 กองแผนงาน 5.7 กองอาคารสถานที่ 6. สำนักงานอธิการบดี วิทยาเขตปัตตานี 7. สำนักงานเขตการศึกษาตรัง 8. สำนักงานเขตการศึกษากู๋เกี๊ต 9. สำนักงานเขตการศึกษามูร์ธาณี

6. สถาบันอุดมศึกษาต้องดำเนินการอย่างไร ในการประกันคุณภาพการศึกษา ภายในมหาวิทยาลัย

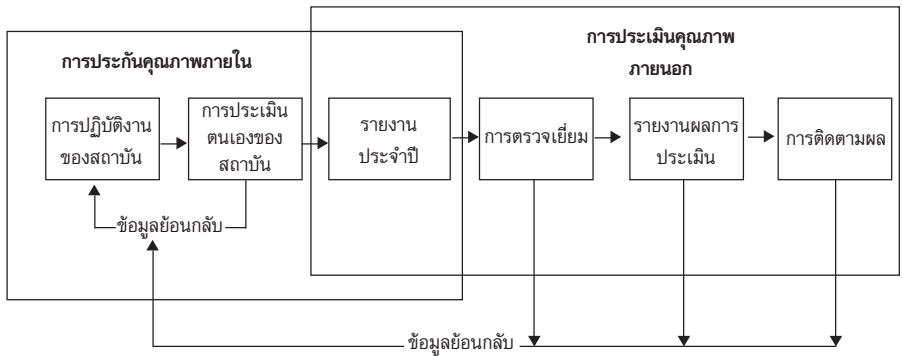
มหาวิทยาลัยมีหน้าที่ดังนี้

1. พัฒนาระบบและกลไกการประกันคุณภาพภายใน (ตั้งแต่ระดับภาค วิชาหรือกลุ่มวิชา คณะวิชา และสถาบันโดยรวม)
2. ดำเนินการตรวจสอบและพัฒนาคุณภาพการจัดการศึกษาตามระบบ การประกันคุณภาพภายในที่สถาบันและหน่วยงานต้นสังกัดได้พัฒนาขึ้น
3. จัดทำรายงานประจำปีซึ่งเป็นผลจากการพัฒนาระบบประกันคุณภาพ ภายใน
4. ให้ข้อมูล เอกสาร หลักฐานต่างๆ ที่เกี่ยวข้องกับสถาบัน และเตรียม ความพร้อมอื่นๆ เพื่อการตรวจสอบและประเมินคุณภาพภายนอก
5. ปรับปรุงแก้ไขตามข้อเสนอแนะของ สมศ. และหน่วยงานต้นสังกัด

7. การประกันคุณภาพภายในกับการประเมินคุณภาพภายนอก มีความสัมพันธ์ กันอย่างไร

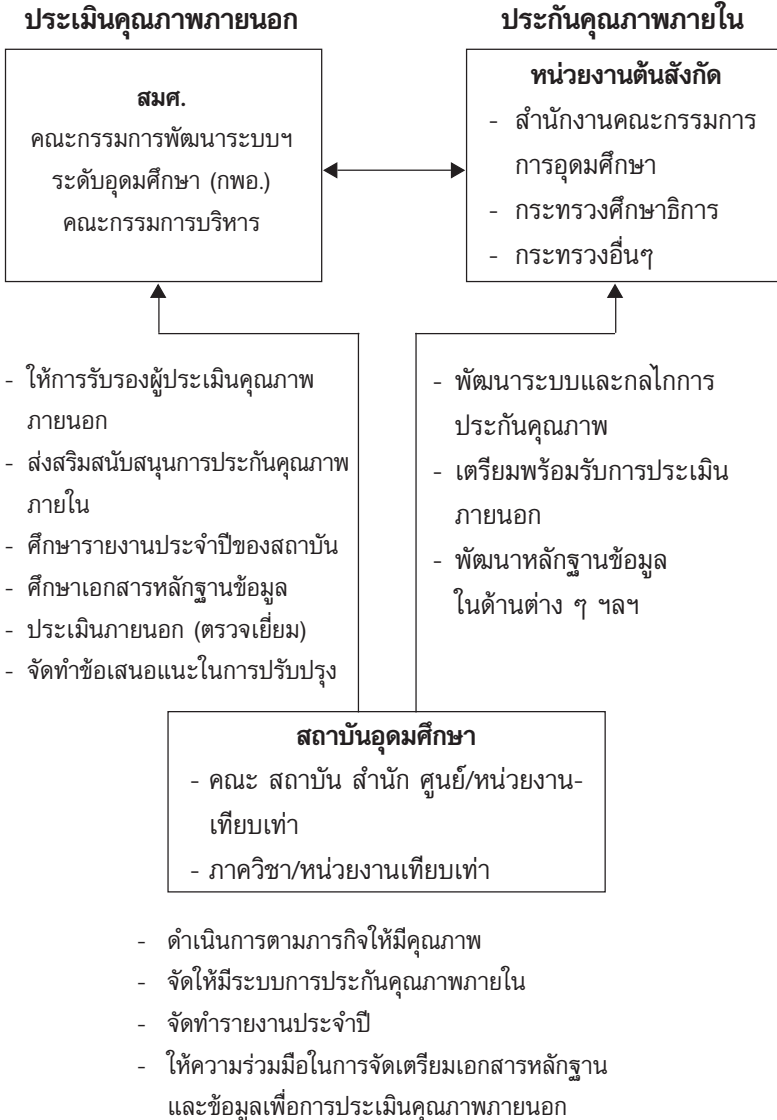
การประกันคุณภาพภายในจะเน้นการพัฒนาคุณภาพ การติดตามคุณภาพ และการประเมินคุณภาพ สำหรับการประเมินคุณภาพเป็นการประเมิน และการตรวจสอบคุณภาพและมาตรฐานด้านปัจจัยนำเข้า (Input) และกระบวนการ (Process) ซึ่งเป็นการเน้นประเมิน “เหตุ” ส่วนการประเมินคุณภาพภายนอก จะเน้นการประเมินผล คือ ประเมินผลผลิต (Output) และผลลัพธ์ (Outcome) ของคุณภาพและมาตรฐานการศึกษาในด้านต่างๆ ดังนั้นการประกันคุณภาพ ภายในย่อมส่งผลถึงการประเมินคุณภาพภายนอกโดยตรง

แผนภาพที่ 1 ความสัมพันธ์ระหว่างการประกันคุณภาพภายในกับการประเมินคุณภาพภายนอก



จากแผนภาพที่ 1 แสดงให้เห็นว่า เมื่อสถาบันอุดมศึกษามีการดำเนินงานประกันคุณภาพภายในและจัดทำรายงานประจำปีที่มีลักษณะการวิจัยประเมินตนเองเป็นประจำทุกปี รายงานดังกล่าวจะเสนอต่อ สมศ. เพื่อรับการประเมินคุณภาพภายนอก

แผนภาพที่ 2 ความสัมพันธ์ระหว่างองค์กรที่มีบทบาทในการประกันคุณภาพภายในและการประเมินคุณภาพภายนอก



8. คณะกรรมการประเมินคุณภาพภายนอก มีกระบวนการประเมินคุณภาพภายนอกอย่างไร

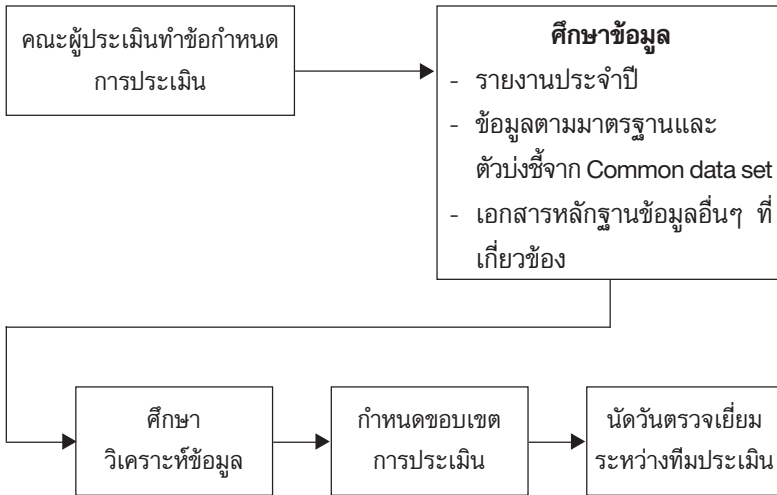
กระบวนการประเมินคุณภาพภายนอก ประกอบด้วยขั้นตอนหลัก 3 ขั้นตอน คือ

1. **ขั้นตอนก่อนการตรวจเยี่ยมสถาบันอุดมศึกษา** ซึ่งเป็นการวางแผนการประเมินเพื่อตอบโจทย์การประเมินคุณภาพภายนอกที่สำคัญ คือ สถาบันจัดการศึกษาได้มาตรฐานคุณภาพ สมค.หรือไม่ ถ้าได้ มีอะไรที่เป็นแบบปฏิบัติที่ดี นวัตกรรม หรือแบบปฏิบัติที่เป็นเลิศบ้างหรือไม่ ถ้ายังไม่ได้มาตรฐาน มีสาเหตุมาจากอะไร จะต้องดำเนินการอย่างไรจึงจะได้มาตรฐาน และทำอะไรจะพัฒนาสถาบันสู่ความเป็นเลิศในทุกภารกิจตามอัตลักษณ์ของสถาบันและมีคุณภาพระดับสากลเพื่อดำเนินการตามหลักการ “เข้าใจ เข้าถึง แล้วจึงเข้าประเมิน” ผลการศึกษาเอกสารดังกล่าว นำไปสรุปเป็นลัทธิฐาน (Profile) ของสถาบัน ซึ่งแสดงถึงความเข้าใจของคณะผู้ประเมินต่อสถาบันอุดมศึกษาที่มุ่งประเมิน

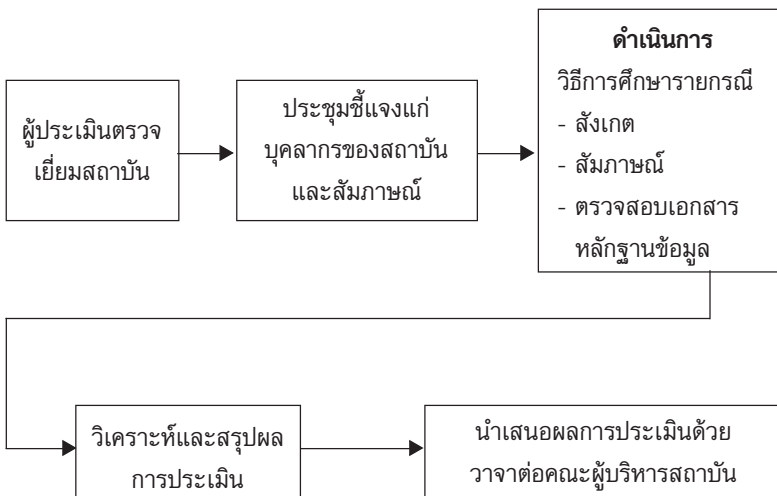
2. **ขั้นตอนระหว่างการตรวจเยี่ยมสถาบันอุดมศึกษา** ซึ่งเป็นการศึกษาเฉพาะกรณีอย่างลุ่มลึก เพื่อให้เข้าใจและเข้าถึงซึ่งมาตรฐานและคุณภาพสถาบันอุดมศึกษาอย่างแท้จริง พร้อมทั้งระบุเหตุปัจจัยแห่งมาตรฐานคุณภาพดังกล่าว โดยการตรวจสอบข้อมูลสามเส้า ครอบคลุมทั้งปัจจัยที่เป็นสาเหตุและผลที่เกิดขึ้น พร้อมการวิเคราะห์และบันทึกสนาม รวมทั้งจัดทำรายงานสะสมเป็นรายวัน เพื่อให้ได้ผลประเมินเบื้องต้นที่น่าสู่การรายงานด้วยวาจา เพื่อให้เกิดความเข้าใจและยอมรับร่วมกัน

3. **ขั้นตอนหลังการตรวจเยี่ยมสถาบันอุดมศึกษา** เป็นการจัดทำรายงานฉบับสมบูรณ์ในรูปแบบบทความขนาดยาว เพื่อตอบโจทย์การประเมินและสนองความต้องการใช้ผลประเมิน เพื่อให้เกิดการพัฒนาคุณภาพและมาตรฐานอย่างต่อเนื่อง แต่ละขั้นตอนสรุปเป็นแผนภาพได้ ดังนี้

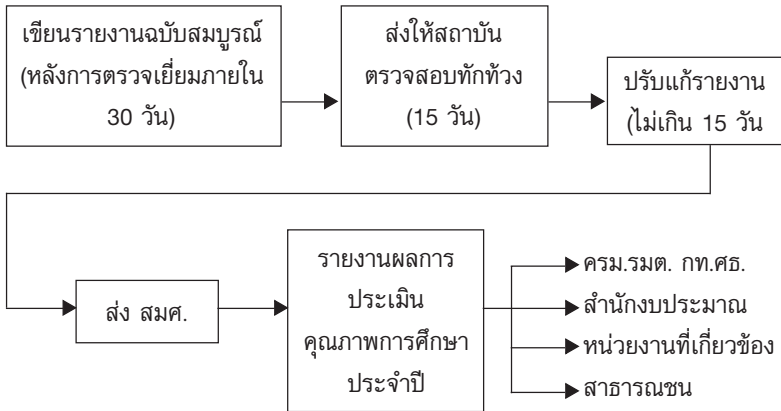
ขั้นตอนที่ 1 ก่อนการตรวจเยี่ยมสถาบันอุดมศึกษา



ขั้นตอนที่ 2 ระหว่างการตรวจเยี่ยมสถาบันอุดมศึกษา



ขั้นตอนที่ 3 หลังการตรวจเยี่ยมสถาบันอุดมศึกษา



9. มาตรฐานคุณภาพ สมศ. หมายถึงอะไร มีจำนวนกี่มาตรฐาน อะไรบ้าง และมหาวิทยาลัยสงขลานครินทร์กำหนดค่าน้ำหนักไว้ว่ามาตรฐานละเท่าใด

มาตรฐานคุณภาพ สมศ. หมายถึง มาตรฐานคุณภาพใน 4 มิติ คือ

1. ประสิทธิภาพ
2. การบริหารและการจัดการ
3. การเรียนรู้
4. การประกันคุณภาพ

โดยแบ่งเป็น 7 มาตรฐาน มาตรฐาน 1-4 เป็นมาตรฐานด้านผลลัพธ์ ส่วนมาตรฐาน 5-7 เป็นมาตรฐานด้านกระบวนการ โดย ม.อ. ซึ่งจัดอยู่ในกลุ่มเน้นการผลิตบัณฑิตและวิจัย กำหนดค่าน้ำหนักแต่ละมาตรฐานไว้ดังนี้

มาตรฐาน	น้ำหนัก	จำนวนตัวบ่งชี้
1. มาตรฐานด้านคุณภาพบัณฑิต	35	6 + 2*
2. มาตรฐานด้านงานวิจัยและงานสร้างสรรค์	35	5 + 2*
3. มาตรฐานด้านการบริการวิชาการ	20	4 + 3*
4. มาตรฐานด้านการทำนุบำรุงศิลปะ และวัฒนธรรม	10	2 + 2*
รวมมาตรฐาน 1-4	100	17 + 9*
5. มาตรฐานด้านการพัฒนาสถาบัน และบุคลากร	20	11
6. มาตรฐานด้านหลักสูตร และการเรียนการสอน	20	9
7. มาตรฐานด้านระบบการประกันคุณภาพ	20	2
รวมมาตรฐาน 5-7	60	22
รวมมาตรฐาน 1-7	160	39 + 9*

10. คณะกรรมการประเมินคุณภาพภายนอกรอบสอง ที่จะมาประเมิน มหาวิทยาลัยสงขลานครินทร์ มีที่ก่าบ ใครบ้าง

คณะกรรมการประเมินคุณภาพภายนอกรอบสอง ประกอบด้วย ผู้ทรงคุณวุฒิ 8 ท่าน ดังนี้

- | | |
|---------------------------------------|---------------------|
| 1. ศ.ดร.ปราณี กุลละวณิชย์ | ประธานคณะกรรมการ |
| 2. ศ.นพ. วิจารณ์ พานิช | กรรมการ |
| 3. รศ.ดร.บรรพต ฌ ป้อมเพชร | กรรมการ |
| 4. รศ.ดร.รัศมีดารา หุ่นสวัสดิ์ | กรรมการ |
| 5. รศ.ดำรงค์ ทวีแสงสกุลไทย | กรรมการ |
| 6. รศ.ดร.สมบุญณ์วัลย์ สัตยารักษ์วิทย์ | กรรมการ |
| 7. รศ.ดร.วิเชียร ชิวพิมาย | กรรมการ |
| 8. รศ.จันทน์ เพชรานนท์ | กรรมการและเลขานุการ |

11. มหาวิทยาลัยสงขลานครินทร์จะรับการประเมินคุณภาพภายนอกเมื่อไร

คณะกรรมการประเมินฯ จะมาตรวจเยี่ยม มหาวิทยาลัยสงขลานครินทร์ เป็น 2 ช่วง คือ

6-8 พฤศจิกายน 2549 ตรวจเยี่ยมเขตการศึกษาภูเก็ต (6 พ.ย.) ตรัง (7 พ.ย.) สุราษฎร์ธานี (8 พ.ย.) ประกอบด้วยคณะกรรมการกลุ่มที่ 1 จำนวน 4 ท่าน คือ

1. ศ.นพ.วิจารณ์ พานิช
2. รศ.ดร.บรรพต ฌป้อมเพชร
3. รศ.ดร.สมบุญณ์วัลย์ สัตยารักษ์วิทย์
4. รศ.ดร.รัศมีดารา หุ่นสวัสดิ์

20-21 พฤศจิกายน 2549 ตรวจเยี่ยมวิทยาเขตปัตตานี ประกอบด้วย คณะกรรมการกลุ่มที่ 2 จำนวน 4 ท่าน และผู้ช่วยเลขานุการอีก 1 ท่าน คือ

1. ศ.ดร.ปราณี กุลละวณิชย์
2. รศ.ดร.วิเชียร ชิวพิมาย
3. รศ.ดำรงค์ ทวีแสงสกุลไทย
4. รศ.จันทนี เพชรานนท์
5. ผู้ช่วยเลขานุการ

22-24 พฤศจิกายน 2549 ตรวจเยี่ยมวิทยาเขตหาดใหญ่ ประกอบด้วย คณะกรรมการกลุ่มที่ 1 และ 2 และผู้ช่วยเลขานุการ รวมทั้งหมด 9 ท่าน คือ

1. ศ.ดร.ปราณี กุลละวณิชย์
2. ศ.นพ. วิจารณ์ พานิช
3. รศ.ดร.บรรพต ณ ป้อมเพชร
4. รศ.ดร.รัศมีดารา หุ่นสวัสดิ์
5. รศ.ดำรงค์ ทวีแสงสกุลไทย
6. รศ.ดร.สมบูรณวัลย์ ลัตยารักษ์วิทย์
7. รศ.ดร.วิเชียร ชิวพิมาย
8. รศ.จันทนี เพชรานนท์
9. ผู้ช่วยเลขานุการ

ก่อนการตรวจเยี่ยม สิ่งที่มีมหาวิทยาลัยดำเนินการไปแล้วคือ ส่งเอกสาร ให้คณะกรรมการศึกษาล่วงหน้า ซึ่งประกอบด้วย

- 1) รายงานประจำปีการประเมินคุณภาพ ปีการศึกษา 2548
- 2) Common data set
- 3) Self Assessment Report ของกลุ่มสาขา
- 4) แนวทางการพัฒนามหาวิทยาลัยสงขลานครินทร์และยุทธศาสตร์การ

ดำเนินงาน

- 5) รายงานประจำปีการประเมินคุณภาพของทุกคณะ/วิทยาลัยจำนวน 26 เล่ม
- 6) เอกสารสนับสนุนของบางตัวบ่งชี้ เช่น 1.5,1.6,1.7,1.8,2.1,6.8 เป็นต้น

12. ในการจัดทำรายงานประจำปีการประเมินคุณภาพประจำปีการศึกษา 2548 มีตัวบ่งชี้ใดบ้างที่ต้องทำความเข้าใจร่วมกัน

ตัวบ่งชี้ที่ต้องทำความเข้าใจร่วมกันได้แก่

ตัวบ่งชี้ 1.2 ร้อยละของบัณฑิตระดับปริญญาตรีที่ได้ทำงานตรงสาขาที่สำเร็จการศึกษาปี 2544 และ ปี 2547 เปรียบเทียบจะต่ำกว่าความเป็นจริง เพราะตัวบ่งชี้นี้เป็นตัวใหม่ ดังนั้น คำถามสำหรับให้บัณฑิตตอบยังไม่มีตัวบ่งชี้นี้ และได้นำคำถาม/คำตอบมาตรวจสอบและพยายามตีความคำตอบสำหรับตัวบ่งชี้นี้ ซึ่งความเป็นจริงน่าจะมีเปอร์เซ็นต์สูงกว่านี้ (หมายเหตุ : เอกสารประกอบตัวบ่งชี้นี้ควรมี Questionnaire ของปี 2544 , 2547 และ 2548 ด้วย)

ตัวบ่งชี้ 1.7 ร้อยละของบทความจากวิทยานิพนธ์ปริญญาโทที่ตีพิมพ์เผยแพร่ต่อจำนวนวิทยานิพนธ์ปริญญาโททั้งหมด และ

ตัวบ่งชี้ 1.8 ร้อยละของบทความจากวิทยานิพนธ์ปริญญาเอกที่ตีพิมพ์เผยแพร่ต่อจำนวนวิทยานิพนธ์ ปริญญาเอกทั้งหมด

การนับบทความจากวิทยานิพนธ์ปริญญาโทและเอกที่ตีพิมพ์ในวารสารระดับชาติ และนานาชาติ อิงตามเกณฑ์ของ สมศ. และสามารถรวมวารสารที่ สกว. ให้การรับรองด้วย ถ้าตีพิมพ์ในวารสารนอกเหนือจากนี้ไม่สามารถนับได้แต่สามารถรายงานได้ เพื่อแสดงว่ามีผลการดำเนินงาน

การนับผลงานที่นำเสนอในรูปแบบ Oral และ Poster จะนับได้ก็ต่อเมื่อได้รับการคัดเลือกตีพิมพ์ใน Proceeding (Full Text) เท่านั้น

ในการเขียน SAR ควรบรรยายให้เห็นถึงเงินที่มหาวิทยาลัยสนับสนุนการจัดทำวิทยานิพนธ์แต่ละเรื่องที่คณะได้รับการสนับสนุนด้วย

ตัวบ่งชี้ 2.1 ร้อยละของงานวิจัย และงานสร้างสรรค์ที่ตีพิมพ์ และ/หรือนำไปใช้ประโยชน์ทั้งในระดับชาติและระดับนานาชาติ ต่อจำนวนอาจารย์ประจำ

การนับงานวิจัยที่ตีพิมพ์ในวารสารระดับชาติและนานาชาติ เช่นเดียวกับ 1.7 และ 1.8 โดยแบ่งสัดส่วนตามการมีส่วนร่วม

การนับผลงานที่นำเสนอในรูปแบบ Oral และ Poster นับเมื่อได้รับคัดเลือกตีพิมพ์ใน Proceeding เช่นเดียวกับ 1.7

งานสร้างสรรค์ ซึ่งตามที่ สมศ. กำหนดหมายถึง ผลงานวิชาการ (ไม่จำเป็นต้องเป็นงานวิจัย) ที่มีการศึกษา ค้นคว้า หรือแสดงออกทางศิลปะ อันเป็นที่ยอมรับนั้น

ประธานคณะกรรมการพัฒนาระบบประกันคุณภาพให้รวมหนังสือ ตำรา บทความที่ตีพิมพ์ สื่อ CAI , Web site , Virtual Classroom , Program และ Software ต่าง ๆ ที่เกี่ยวข้องกับทุกประเด็นทางวิชาการ รวมถึงงานทางศิลปะ วัฒนธรรม ดนตรี และกวีนิพนธ์ด้วย

ผลงานวิจัย/สร้างสรรค์ที่นำไปใช้ประโยชน์ อาจารย์รวมรายงานการวิจัย (ที่ไม่ได้รับการตีพิมพ์) แต่มีการนำไปใช้ประโยชน์ได้ด้วย และรวมถึงงานวิจัยที่ได้รับการอ้างอิงระดับชาติหรือนานาชาติ (ซึ่งอยู่ในตัวบ่งชี้ 2.6) และงานวิจัยที่ได้รับการจดสิทธิบัตรและอนุสิทธิบัตร (ซึ่งอยู่ในตัวบ่งชี้ 2.7 ด้วย)

ตัวบ่งชี้ 3.4 ค่าใช้จ่ายและมูลค่าของสถาบันในการบริการวิชาการ และวิชาชีพเพื่อสังคมต่ออาจารย์ประจำ

สำหรับมูลค่าขอให้แต่ละคณะ/มหาวิทยาลัยเตรียมหลักฐานเกี่ยวกับหลักเกณฑ์การกำหนดค่าตอบแทนวิทยากร ค่าใช้อุปกรณ์ และสถานที่เป็นเอกสารอ้างอิง ประกอบการเขียน SAR ในตัวบ่งชี้ 3.4

ตัวบ่งชี้ 4.1 ร้อยละของกิจกรรมในการอนุรักษ์พัฒนา และสร้างเสริมเอกลักษณ์ศิลปะและวัฒนธรรมต่อจำนวนนักศึกษา

เนื่องจากในการนับโครงการ/กิจกรรมที่อนุรักษ์ศิลปวัฒนธรรมในการนำเสนอข้อมูลรอบแรก กองการเจ้าหน้าที่/กองกิจการนักศึกษา ไม่ได้นับรวมกิจกรรมที่ส่วนกลางจัด และคณะเข้าร่วมด้วย รวมถึงบางคณะอาจไม่นับกิจกรรมย่อย ๆ ที่จัด ทางสำนักงานประกันคุณภาพได้ประสานกับกองการเจ้าหน้าที่และกองกิจการนักศึกษา ให้นับกิจกรรมที่คณะเข้าร่วม โดยกิจกรรมที่จัดโดยศูนย์ส่งเสริมศิลปะและวัฒนธรรม และกองกิจการนักศึกษาวิทยาเขตหาดใหญ่ นับให้คณะในวิทยาเขตหาดใหญ่ กิจกรรมที่จัดโดยสถาบันวัฒนธรรมศึกษากัลยาณิวัฒนา และงานกิจการนักศึกษาของวิทยาเขตปัตตานี นับให้คณะในวิทยาเขตปัตตานี ส่วนเขตการศึกษาภูเก็ตและสุราษฎร์ธานี กระจายกิจกรรมที่จัดโดยเขตการศึกษาให้กับคณะที่สังกัดอยู่ในเขตการศึกษาดังกล่าว

ตัวบ่งชี้ 4.2 ร้อยละของค่าใช้จ่ายและมูลค่าที่ใช้ในการอนุรักษ์ พัฒนา และสร้างเสริมเอกลักษณ์ศิลปะและวัฒนธรรมต้องบดำเนินการ

เนื่องจากกิจกรรมที่หน่วยงานกลางจัดให้ผู้เข้าร่วมคือ นักศึกษาจากคณะต่างๆเพราะฉะนั้นจึงกระจายเงินที่เป็นค่าใช้จ่ายมูลค่าของส่วนกลางซึ่งได้แก่ศูนย์ส่งเสริมศิลปะและวัฒนธรรม สถาบันวัฒนธรรมศึกษากัลยาณิวัฒนา กองกิจการนักศึกษา ไปยังคณะต่าง ๆ ด้วย โดยให้เป็นอัตราส่วนกับจำนวนนักศึกษาริมาณตรีภาคปกติเต็มเวลาเทียบเท่าโดยค่าใช้จ่ายในการจัดกิจกรรมของศูนย์ส่งเสริมศิลปะและวัฒนธรรม และกองกิจการนักศึกษาวิทยาเขตหาดใหญ่กระจายให้คณะในวิทยาเขตหาดใหญ่ ค่าใช้จ่ายในการจัดกิจกรรมที่จัดโดยสถาบันวัฒนธรรมศึกษากัลยาณิวัฒนา และงานกิจการนักศึกษาของวิทยาเขตปัตตานี กระจายให้คณะในวิทยาเขตปัตตานี ส่วนเขตการศึกษาภูเก็ตและสุราษฎร์ธานี กระจายกิจกรรมที่จัดโดยเขตการศึกษาให้กับคณะที่สังกัดอยู่ในเขตการศึกษาดังกล่าว

ตัวบ่งชี้ 5.2 มีการพัฒนาสถาบันสู่องค์การเรียนรู้โดยอาศัยผลการประเมินจากภายในและภายนอก (ระดับ)

มหาวิทยาลัยมีผลการดำเนินงานทั้ง 5 ระดับ สำหรับคณะสามารถอ้างอิงแผนของมหาวิทยาลัยได้ และกลับไปดูว่าได้ดำเนินการอะไรบ้าง ? ที่จัดไว้ว่ามีการพัฒนาสถาบันสู่องค์การเรียนรู้ เช่น การส่งบุคลากรเข้าร่วมงานเวทีคุณภาพ การเป็น Host ให้ผู้มา Site Visit การส่งบุคลากรไป Site Visit หน่วยงานที่เป็น Best Practices การจัดให้มีกิจกรรมแลกเปลี่ยนเรียนรู้ในด้านต่าง ๆ การจัดโครงการพัฒนางาน ฯลฯ

ตัวบ่งชี้ 5.3 มีการกำหนดแผนกลยุทธ์ที่เชื่อมโยงกับยุทธศาสตร์ชาติ (ระดับ)

ตัวบ่งชี้นี้มหาวิทยาลัยประเมินไว้ในระดับที่ 4 โดยยึดหลักว่า แผนกลยุทธ์ของมหาวิทยาลัยซึ่งมี 6 เป้าประสงค์ สอดคล้องกับข้อใดบ้างกับยุทธศาสตร์ชาติทั้ง 9 ข้อ ในส่วนของคณะก็เทียบแผนกลยุทธ์ของคณะกับแผนกลยุทธ์มหาวิทยาลัย ซึ่งถ้าสอดคล้องกับมหาวิทยาลัยก็แสดงว่าเชื่อมโยงกับยุทธศาสตร์ชาติ

ตัวบ่งชี้ 5.4 การใช้ทรัพยากรภายในและภายนอกสถาบันร่วมกัน (ระดับ)

สำหรับคำว่าทรัพยากรได้แก่ บุคลากร ครุภัณฑ์ อาคารสถานที่ ฯลฯ เช่น การตั้งศูนย์เครื่องมือกลางของมหาวิทยาลัย การมีหอสมุดกลาง หอสมุดวิทยาศาสตร์สุขภาพ การมีศูนย์คอมพิวเตอร์ การทำวิจัยร่วม การเป็นอาจารย์พิเศษ รับเชิญจากต่างคณะ/สถาบัน การมีภาคีวิชา Preclinic สอน Preclinic ให้กับคณะทางวิทยาศาสตร์สุขภาพ ทุกคนโดยไม่ต้องมีอาจารย์ Preclinic ประจำทุกคณะ ฯลฯ

ตัวบ่งชี้ 5.5 ศักยภาพของระบบฐานข้อมูล เพื่อการบริหาร การเรียนการสอนและการวิจัย (ระดับ)

ตัวบ่งชี้นี้มหาวิทยาลัยประเมินอยู่ในระดับ 4 และมหาวิทยาลัยถือว่าการพัฒนาระบบฐานข้อมูลของมหาวิทยาลัย เพื่อบริการให้ทุกคณะหน่วยงาน

ดังนั้น ถ้าคณะไม่มีการพัฒนาศักยภาพเพิ่มจากที่มหาวิทยาลัยมีอยู่ก็สามารถประเมินในระดับเดียวกับมหาวิทยาลัย แต่ถ้ามีการพัฒนาเพิ่มเติมมากกว่ามหาวิทยาลัยก็สามารถประเมินในระดับสูงกว่ามหาวิทยาลัยได้

ตัวบ่งชี้ 5.6 สิ้นทรัพย์ถาวรต่อจำนวนนักศึกษา (บาทต่อคน)

สำหรับสิ้นทรัพย์ที่เป็นค่าที่ดินกองอาคารได้ประสานงานให้เทศบาลประเมินราคาในปี 2547 และ 2548 ของวิทยาเขตหาดใหญ่ และสำนักงานที่ดินประเมินราคาในปี 2547 และ 2548 ของแต่ละวิทยาเขตและเขตการศึกษา

สำหรับวิทยาเขตหาดใหญ่ที่นำมาประเมินราคาไม่รวมที่ดินที่ทำข้ามและสถานีทดลองที่เทพา ของคณะทรัพยากรธรรมชาติ แล้วนำราคาที่ดินเฉลี่ยกระจายให้คณะในแต่ละวิทยาเขตและเขตการศึกษานั้น ๆ ตามอัตราส่วนของนักศึกษาเต็มเวลาเทียบเท่าในปีงบประมาณ

ตัวบ่งชี้ 6.1 ร้อยละของหลักสูตรที่ได้มาตรฐานต่อหลักสูตรทั้งหมด หลักสูตรที่ได้มาตรฐานหมายถึง

1. ถ้าเป็นหลักสูตรที่เปิดสอนก่อน ตุลาคม 2548 ใช้เกณฑ์มาตรฐานเดิมของ สกอ. แต่ต้องเป็นหลักสูตรที่เปิดหรือปรับปรุงมาไม่เกิน 5 ปี (นับจนถึง 31 พฤษภาคม 2549)

2. ถ้าเป็นหลักสูตรเปิดหลังตุลาคม 2548 ต้องได้มาตรฐานตามเกณฑ์ใหม่ของ สกอ.

ถ้าหลักสูตรไม่เป็นตามข้อ 1-2 ขอให้แสดงหลักฐานว่าได้มีกระบวนการปรับปรุงหลักสูตรไปถึงขั้นตอนใดแล้ว เป็นไปตามบันทึกของรองอธิการบดีฝ่ายวิชาการ เรื่องการปรับหลักสูตรให้เป็นไปตามเกณฑ์มาตรฐานหลักสูตรระดับอุดมศึกษา 2548 ที่ มอ 064/ว 1199 เมื่อวันที่ 13 ตุลาคม 2548 หรือไม่?

ตัวบ่งชี้ 6.9 ค่าใช้จ่ายทั้งหมดที่ใช้ในระบบห้องสมุด คอมพิวเตอร์ และศูนย์สารสนเทศต่อนักศึกษา (บาทต่อคน)

เนื่องจากมหาวิทยาลัยมีนโยบายรวมศูนย์ของระบบห้องสมุดคอมพิวเตอร์และศูนย์สารสนเทศ (เพื่อให้ใช้ทรัพยากรร่วมกัน) จึงทำให้แต่ละ

คณะใช้งบประมาณน้อยในส่วนนี้ แต่ห้องสมุด และศูนย์คอมพิวเตอร์ได้รับการจัดสรรงบประมาณ เพื่อให้บริการแก่นักศึกษาในทุกคณะ/ทุกวิทยาเขต จึงกระจายงบประมาณของหอสมุด/ศูนย์คอมพิวเตอร์ที่รวมทุกวิทยาเขตและเขตการศึกษาแล้วไปยังทุกคณะตามอัตราส่วนของจำนวนนักศึกษาเต็มเวลาเทียบเท่าในปีงบประมาณ

13. เมื่อคณะกรรมการประเมินไปตรวจเยี่ยม คณะท่านควรนำเสนออะไร ในระยะเวลาเท่าไร

การนำเสนอผลการดำเนินงาน

- วิทยาเขตหาดใหญ่ บัตตานี ประมาณ 30 นาที
- เขตการศึกษา 10 - 15 นาที
- คณะ 10 นาที
- ขอให้แสดงวิสัยทัศน์ พันธกิจ และปัญหา
- หน่วยงานสนับสนุน 10 - 15 นาที
- สำนักงานอธิการบดี 15 นาที และอาจจะไปเยี่ยมแต่ละกอง
- ควรนำเสนอเพิ่มเติมผลงานนวัตกรรม แนวทางปฏิบัติที่เป็นเลิศ และถ้ามีผลงานวิจัย/ประดิษฐ์/นวัตกรรมและผลงานเด่นๆ นำเสนอและอาจมอบผลิตภัณฑ์เหล่านั้นให้เป็นที่ระลึก แล้วนำเยี่ยมชมหน่วยงานที่มีความเป็นเลิศหรืออื่นๆ ตามแต่จะเห็นสมควร หรือตามความต้องการของคณะกรรมการ

14. สมศ. กำหนดเกณฑ์การประเมินแต่ละตัวบ่งชี้อย่างไร

สมศ.กำหนดให้การประเมินแต่ละตัวบ่งชี้มีคะแนนเต็ม 5 คะแนน โดยแบ่งคะแนนเป็น 3 ส่วนคือ

อิงเกณฑ์ คะแนนเต็ม 3 คะแนน อิงพัฒนาการคะแนนเต็ม 1 คะแนน

และอิงแผนคะแนนเต็ม 1 คะแนน

14.1 ประเมินอิงเกณฑ์มาตรฐาน แต่ละตัวบ่งชี้ สมศ. จะกำหนดเกณฑ์ไว้แน่นอนว่าผลการดำเนินงานเป็นเท่าใด จึงได้ 1 , 2 หรือ 3 คะแนน

14.2 ประเมินอิงพัฒนาการ พิจารณาเทียบระหว่างผลการประเมินภายนอกครั้งที่ 1 กับครั้งที่ 2 โดยครั้งที่ 2 ต้องสูงกว่าครั้งที่ 1 อย่างน้อย 1 ระดับ แต่ถ้าผลการประเมินอิงเกณฑ์ครั้งที่ 2 ได้คะแนน 3 เต็มก็จะได้คะแนนพัฒนาการโดยอัตโนมัติ

กรณีที่กลุ่มสาขาจัดตั้งหลังการประเมินรอบแรก เช่น จัดตั้งปี 2546 ก็ให้นำผลการประเมินปี 2546 เทียบกับผลการประเมินครั้งที่ 2

ถ้าคณะ/กลุ่มสาขา จัดตั้งปี 2548 และมีผลการดำเนินงานปี 2548 เป็นปีแรก ก็ให้คะแนนพัฒนาการในทุกตัวบ่งชี้

14.3 การประเมินประสิทธิผลตามแผนของสถาบัน ถ้าตัวบ่งชี้บรรลุตามเป้าหมายของแผนของสถาบัน/กลุ่มสาขา ให้ 1 คะแนน

15. สมศ. กำหนดเกณฑ์การประเมินผลระดับมาตรฐานและระดับสถาบันไว้อย่างไร

สมศ.สรุปผลการประเมินระดับรายมาตรฐาน ดังนี้

ช่วงคะแนน	ผลการประเมิน	ผลการจัดการศึกษา
4.51 - 5.00	ดีมาก	รับรองมาตรฐาน
3.51 - 4.50	ดี	รับรองมาตรฐาน
2.51 - 3.50	พอใช้	รับรองมาตรฐานแบบมีเงื่อนไข
1.51 - 2.50	ควรปรับปรุง	ไม่ได้มาตรฐาน
1.00 - 1.50	ต้องปรับปรุง	ไม่ได้มาตรฐาน

สมศ. กำหนดเกณฑ์การรับรองระดับสถาบันการศึกษาไว้ 2 แนวทาง คือ

แนวทางที่ 1 การประเมินภายนอกเพื่อรับรองตามมาตรฐานคุณภาพ สมศ. ในระดับสถาบันใช้ค่านวนหาค่าเฉลี่ยแบบถ่วงน้ำหนักตามรายมาตรฐานเฉลี่ยรวม 4 มาตรฐานและ 7 มาตรฐานเป็นเกณฑ์ในการพิจารณาประกอบกับผลการประเมินแต่ละมาตรฐานดังนี้

1.1 สถาบันจะได้รับการรับรองตามมาตรฐานคุณภาพ สมศ. เมื่อได้คะแนนเฉลี่ยแบบถ่วงน้ำหนัก ตั้งแต่ระดับดีขึ้นไป (3.51-5.00) มีอย่างน้อย 5 มาตรฐาน (3 ใน 4 ของมาตรฐานทั้งหมด) มีผลประเมินไม่ต่ำกว่าระดับดี (3.51-5.00) และไม่มีมาตรฐานใดอยู่ในระดับที่ต้องปรับปรุง (1.00-1.50)

1.2 สถาบันจะได้รับการรับรองตามมาตรฐานคุณภาพ สมศ. แบบมีเงื่อนไข เป็นไปได้ใน 2 กรณีคือ

1.2.1 เมื่อผลการประเมินได้ค่าเฉลี่ยแบบถ่วงน้ำหนักใน 4 มาตรฐานแรก ไม่ต่ำกว่าระดับดี (3.51-5.00) และค่าเฉลี่ยแบบถ่วงน้ำหนักรวม 7 มาตรฐาน ไม่ต่ำกว่าระดับพอใช้ (2.51-5.00) โดยมาตรฐานที่ 1-4 ต้องไม่มีมาตรฐานใดอยู่ในระดับต้องปรับปรุง (1.00-1.50) หรือ

1.2.2 เมื่อผลการประเมินได้ค่าเฉลี่ยแบบถ่วงน้ำหนักของ 4 มาตรฐานแรก และทั้ง 7 มาตรฐาน ไม่ต่ำกว่าระดับดี (3.51-5.00) แต่มีจำนวนมาตรฐานอยู่ในระดับดีขึ้นไป (3.51-5.00) ไม่ถึง 5 มาตรฐาน (3 ใน 4 ของมาตรฐานทั้งหมด) โดยมาตรฐานที่ 1-4 ต้องไม่มีมาตรฐานใดอยู่ในระดับต้องปรับปรุง (1.00-1.50)

1.3 สถาบันจะไม่ได้รับการรับรองตามมาตรฐานคุณภาพ สมศ. เมื่อไม่เป็นไปตาม 1.1 หรือ 1.2

แนวทางที่ 2 สถาบันจะได้รับการรับรองตามมาตรฐานคุณภาพ สมศ. เมื่อผลการประเมินภายนอกของกลุ่มสาขาวิชาของสถาบัน มีอย่างน้อย 3 ใน 4 ของกลุ่มสาขาวิชาได้รับการรับรองตามมาตรฐานคุณภาพ สมศ. และไม่มีกลุ่มสาขาวิชาใดมีผลการประเมินอยู่ในระดับต้องปรับปรุง (1.00-1.50)

25

คำถาม
คำตอบ



ความรู้เกี่ยวกับการประกันคุณภาพการศึกษา

16. คุณภาพ (Quality) หมายถึงอะไร

คุณภาพ หมายถึง

- ผลการดำเนินงานตามแนวทางที่กำหนดและบรรลุตามเป้าหมาย (Fitness for purpose)
- การมีมาตรฐานความเป็นเลิศ โดยกำหนดมาตรฐานไว้ตายตัว (Fixed standard of purpose)
- เป็นไปตามความพึงพอใจของลูกค้า (Customer satisfaction)
- ทำงานให้เกิดประสิทธิผล โดยใช้ทรัพยากรให้คุ้มค่า (Efficiency)
- การส่งเสริมและพัฒนาให้ดียิ่งขึ้น (Enhancement / Improvement)
- ผลการดำเนินงานที่ถูกต้อง เหมาะสม (Result of doing the right thing , right)
- ผลการเปลี่ยนแปลงเป็นระยะ ๆ ไม่มีจุดสิ้นสุด (Continuously)
- การทำงานที่สอดคล้องกับองค์ประกอบหลักของระบบประกันคุณภาพการศึกษา ซึ่งผู้ใช้บริการและผู้ปฏิบัติงานพึงพอใจ

17. คุณภาพการศึกษา (Educational Quality หรือ Quality of Education) หมายถึงอย่างไร

คุณภาพการศึกษา หมายถึง

- ผลการบริหารจัดการศึกษาของสถานศึกษา เพื่อให้ได้ผลผลิต 4 อย่าง ได้แก่ บัณฑิต งานวิจัย การบริการวิชาการ และการทำนุบำรุงศิลปวัฒนธรรมที่มีคุณภาพตามมาตรฐานที่กำหนด
- คุณลักษณะที่พึงประสงค์ตามปณิธาน และภารกิจของการจัดการศึกษาระดับอุดมศึกษา ตามนโยบายการพัฒนาการอุดมศึกษาของประเทศ ตลอดจนปณิธานและภารกิจเฉพาะในการจัดการศึกษาของแต่ละสถาบัน

18. การประกันคุณภาพการศึกษา หมายถึงอะไร

การประกันคุณภาพการศึกษา หมายถึง

- การดำเนินกิจกรรมและภารกิจต่าง ๆ ทั้งทางด้านวิชาการ และการบริการ/การจัดการเพื่อสร้างความมั่นใจให้ผู้รับบริการทางการศึกษาทั้งผู้รับบริการโดยตรง คือ ผู้เรียนและผู้ปกครอง และผู้รับบริการทางอ้อม คือ สถานประกอบการ ประชาชน และสังคมโดยรวมว่าการดำเนินงานของสถานศึกษามีประสิทธิภาพ และทำให้ผู้เรียนมีคุณภาพ หรือคุณลักษณะที่พึงประสงค์ตามมาตรฐานการศึกษาที่ได้กำหนดไว้

- การมีระบบและกลไกในการควบคุมตรวจสอบ และการดำเนินงาน ในแต่ละองค์ประกอบคุณภาพ ตามดัชนีบ่งชี้ที่กำหนด เพื่อเป็นหลักประกันแก่ผู้มีส่วนเกี่ยวข้องและสาธารณชนได้มั่นใจในสถาบันนั้น ๆ ว่าสามารถให้ผลผลิตทางการศึกษาที่มีคุณภาพ

19. มาตรฐานการศึกษาระดับอุดมศึกษา หมายถึงอะไร

มาตรฐานการศึกษาระดับอุดมศึกษา หมายถึง ข้อกำหนดเกี่ยวกับคุณลักษณะคุณภาพที่พึงประสงค์ ที่ต้องการให้เกิดขึ้นในสถานศึกษาระดับอุดมศึกษาทุกแห่ง เพื่อใช้เป็นหลักในการเทียบเคียงสำหรับการส่งเสริม กำกับ ดูแล การตรวจสอบ การประเมินผล และการพัฒนาคุณภาพการศึกษาระดับอุดมศึกษา

20. ระบบ และกลไก หมายถึงอะไร

ระบบ และกลไก หมายถึง

- ขั้นตอนการทำงานต่าง ๆ ที่มีความสัมพันธ์และเชื่อมโยงกันอย่างเป็นระบบ โดยอาศัยบุคลากร ทรัพยากร กฎเกณฑ์ มาตรการ แนวปฏิบัติ และปัจจัยต่างๆ เป็นกลไกให้การดำเนินงานบรรลุเป้าหมาย
- นโยบาย คณะกรรมการ ผู้รับผิดชอบ คำสั่ง ระเบียบและคู่มือ ฯลฯ

21. ดัชนีบ่งชี้คุณภาพ คืออะไร

ดัชนีบ่งชี้คุณภาพ หมายถึง ข้อกำหนดเกี่ยวกับคุณลักษณะคุณภาพที่พึงประสงค์ที่ต้องการให้เกิดขึ้น

22. การประกันคุณภาพการศึกษาเกี่ยวข้องกับอะไรบ้าง

การประกันคุณภาพการศึกษา (Quality Assurance) เกี่ยวข้องกับ คำ 4 คำ คือ

- การควบคุมคุณภาพ (Quality Control)
- การตรวจสอบคุณภาพ (Quality Audit)
- การประเมินคุณภาพ (Quality Assessment)
- การรับรองคุณภาพ (Quality Accreditation)

23. การควบคุมคุณภาพ (Quality Control) หมายถึงอะไร

การควบคุมคุณภาพ หมายถึง

- การดำเนินงานตามแผนที่วางไว้อย่างรัดกุมทุกขั้นตอน
- การมีระบบและกลไกในแต่ละองค์ประกอบคุณภาพเพื่อกำกับการดำเนินงาน ให้ได้ผลตามดัชนีชี้คุณภาพที่กำหนด

24. ทำไมต้องมีการประกันคุณภาพการศึกษา

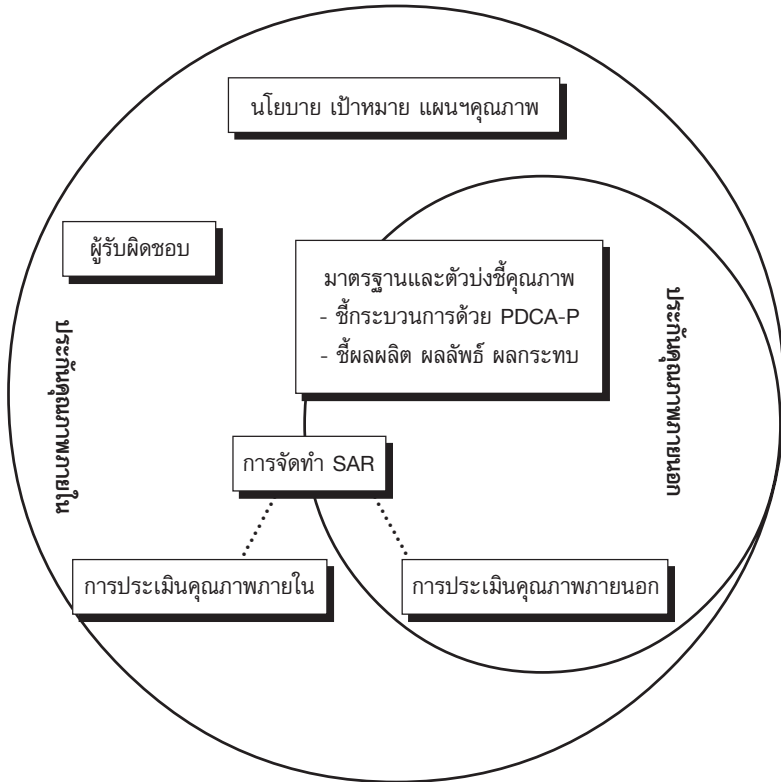
เหตุที่จำเป็นต้องมีการประกันคุณภาพการศึกษาก็เพื่อ

- ให้องค์กรทางการศึกษาได้พัฒนาคุณภาพของผลผลิตทางการศึกษาและประสิทธิภาพในการปฏิบัติงานของผู้เกี่ยวข้อง
- ให้สังคมมั่นใจเกี่ยวกับผลผลิต / บริการ ของหน่วยงานทางการศึกษา
- ให้สำนักงานประมาณจัดสรรงบประมาณได้ถูกต้องและเหมาะสม
- ให้ข้อมูลแก่ผู้สมัครเข้าศึกษาเกี่ยวกับคุณภาพของบัณฑิต
- ให้ข้อมูลแก่ผู้ปกครอง ผู้จ้าง รัฐบาล เกี่ยวกับกลไกในการดำเนินงานของมหาวิทยาลัย คณะ และภาควิชา
- ให้เกิดความโปร่งใสในกระบวนการจัดการศึกษาแก่ประชาชน โดยเฉพาะการนำเงินภาษีอากรของประชาชนมาใช้

25. ระบบประกันคุณภาพมหาวิทยาลัยสงขลานครินทร์ใช้ระบบอะไร

ระบบประกันคุณภาพมหาวิทยาลัยสงขลานครินทร์ประกอบด้วย ระบบประกันคุณภาพภายในและระบบประกันคุณภาพภายนอก โดยให้ระบบประกันคุณภาพภายนอกเป็นส่วนหนึ่งของระบบประกันคุณภาพภายในดังแผนภาพ

ระบบประกันคุณภาพมหาวิทยาลัยสงขลานครินทร์



ระบบประกันคุณภาพภายใน

ระบบประกันคุณภาพภายในกำหนดโดยมหาวิทยาลัยเป็นระบบที่พัฒนาขึ้นโดยใช้วงจรคุณภาพ PDCA-P เป็นตัวให้ทิศทางและตัวขับเคลื่อน เน้นที่การพัฒนากระบวนการทำงาน (Process Improvement) จัดความเสี่ยง (Risk Management) และแก้ไขข้อผิดพลาด (Corrective Action) โดยการดำเนินงานทุกอย่างตามวงจรคุณภาพ PDCA-P ซึ่งเชื่อว่าถ้ากระบวนการดี ผลผลิต ผลลัพธ์ และผลกระทบจะดีด้วย และมีการติดตามผลผลิต ผลลัพธ์ และผล

กระทบเพื่อการพัฒนาคุณภาพอย่างต่อเนื่อง ส่วนระบบการประกันคุณภาพ
ภายนอกนั้น กำหนดโดยมหาวิทยาลัยเช่นกัน แต่ต้องสอดคล้องกับระบบ
ประกันคุณภาพภายนอกของสมศ. เป็นอย่างน้อย (เป็นสิ่งที่มหาวิทยาลัยดำเนินการ
อยู่แล้วในระบบประกันคุณภาพภายใน) และรับการประเมินคุณภาพจากสมศ.
เฉพาะส่วนที่สอดคล้องกับข้อกำหนดของสมศ.เท่านั้น

คณะผู้จัดทำ

ที่ปรึกษา	รองอธิการบดีฝ่ายวางแผนและพัฒนา รศ.ดร.ธวัช	ชิตตระการ
บรรณาธิการ	ผู้ช่วยอธิการบดีฝ่ายประกันคุณภาพ รศ.นवलจิรา	ภัทรรังรอง
กองบรรณาธิการ	นางกัญยปรีณ นางเจตจรรย์ นางสาลิณี นางสาวปรีญาภรณ์ นางสาวเข็มมิกา นางสาวปัญญานุช	ทองสามลี เปลี่ยนโพธิ์ ยวงเกตุ สุขจันทร์ ชุ่นโฮ้ รักษาชัต

ออกแบบ/จัดหน้า และดำเนินการผลิต : ไอศวิ มีเดีย

อ.หาดใหญ่ จ.สงขลา โทร. 089-4660752

E-mail : yingnip__nida12@yahoo.com

วารสารข่าวฉบับนี้จัดทำขึ้นโดยใช้กระดาษกอนอบสายตาเพื่อสุขภาพของผู้อ่านทุกท่าน

<http://www.qa.psu.ac.th>

วิสัยทัศน์

มหาวิทยาลัยสงขลานครินทร์ เป็นมหาวิทยาลัยชั้นนำในระดับภูมิภาคเอเชีย ทำหน้าที่ผลิตบัณฑิต บริการวิชาการ และทำนุบำรุงวัฒนธรรม โดยมีการวิจัยเป็นฐาน

พันธกิจ

1. พัฒนามหาวิทยาลัยให้เป็นชุมชนทางวิชาการตั้งแตกระดับท้องถิ่นไปจนถึงระดับนานาชาติโดยให้ผู้ใช้ได้มีโอกาสเข้าถึงความรู้ในหลากหลายรูปแบบ
2. สร้างความเป็นผู้นำทางวิชาการ ในสาขาที่สอดคล้องกับศักยภาพพื้นฐานของภาคใต้และเชื่อมโยงสู่เครือข่ายสากล
3. พสมพสานและประยุกต์ความรู้ บนพื้นฐานประสบการณ์การปฏิบัติสู่การสอนเพื่อสร้างปัญญา สมรรถนะ และโลกทัศน์สากลให้แก่บัณฑิต

สำนักงานประกันคุณภาพ

มหาวิทยาลัยสงขลานครินทร์ อ.หาดใหญ่ จ.สงขลา 90110

โทร. 074-282822, 074-282940 โทรสาร 074-282822

E-mail : qaoffice@psu.ac.th Homepage : <http://www.qa.psu.ac.th>