

2. การจัดองค์ประกอบศิลป์

2.1 ความสมดุล

“ลมหายใจ” เป็นภาพจิตรกรรม ที่มีการจัดสมดุลแบบซ้ายขวาไม่เท่ากัน (Asymmetrical Balance) เป็นการสร้างสมดุลด้วยความขัดแย้ง (Balance by Contrast) ระหว่างด้านมืดและด้านสว่าง โดยมีจุดเด่นเป็นจุดถ่วงสมดุล

2.2 จุดเด่น

แนวเส้นสีเหลืองและรอยที่แปร่งเป็นจุดเด่นของภาพ

2.3 จังหวะ

“ลมหายใจ” เป็นภาพจิตรกรรมที่มีจังหวะแบบเคลื่อนไหว (Flowing Rhythm) องค์ประกอบของเส้นมีการเชื่อมสัมพันธ์ระหว่างกัน ทำให้รู้สึกถึงความเคลื่อนไหวของรูปทรงบนพื้นที่ว่าง

2.4 สัดส่วน

องค์ประกอบของรูปร่างและรูปทรงกลม มีสัดส่วนที่พอเหมาะและประสานกลมกลืนกับสัดส่วนของพื้นที่ว่าง ทำให้ภาพมีความงามและน่าสนใจ

2.5 ทิศทาง

“ลมหายใจ” เป็นภาพที่กำหนดให้เกิดการเคลื่อนไหวในแนวนอนขององค์ประกอบจากซ้ายไปขวา ด้วยทิศทางของเส้น และการให้ค่าของสีที่แตกต่างระหว่างด้านซ้ายและด้านขวา

2.6 ความกลมกลืนและความตัดกัน

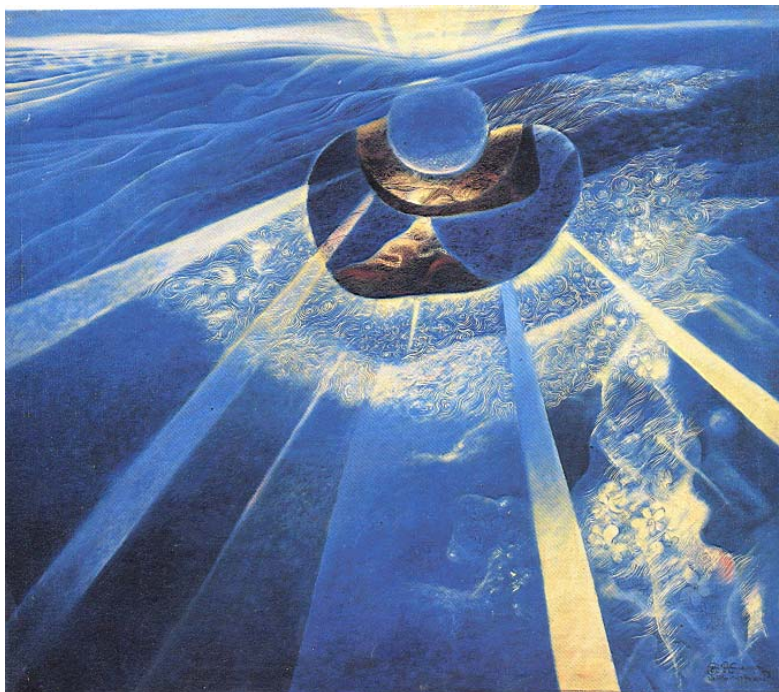
“ลมหายใจ” เป็นการประสานความกลมกลืนของแนวเส้นโค้งและเส้นอิสระ โดยมีจุดตัดของเส้นที่ต่างทิศทาง แสดงความตัดกัน และมีความกลมกลืนจากสภาพสีส่วนรวม (Tonality of Colour) ที่ถูกลดค่าของสีลง โดยมีสีเหลืองบางจุดที่มีค่าของสีสูง (High Value) แสดงความตัดกัน

2.7 เอกภาพ

การประสานความกลมกลืนของรูปทรงกลมกับพื้นที่ว่างซึ่งเป็นพื้นหลัง (background) และการให้โทนสีที่เหมาะสมทำให้ภาพจิตรกรรมมีความเป็นเอกภาพสูง

3. สรุปเนื้อหาเชิงปรัชญาศิลปะ

ศิลปินได้สร้างสรรค์ภาพจิตรกรรมนี้จากพลังความรู้สึกส่วนตัว จินตนาการและความคิดสร้างสรรค์เพื่อให้เกิดอารมณ์สุนทรีย์ภาพบริสุทธิ์ด้านความงามและความกลมกลืน โดยแสดงเนื้อหาภายในของรูปทรงอันเป็นเรื่องราวของความงามและความกลมกลืน ที่เกิดจากการประสานกันอย่างมีเอกภาพของทัศนธาตุในรูปทรง แทนมวลแห่งชีวิตที่มีลมหายใจและกำลังเคลื่อนไหว



ภาพประกอบที่ 38 ชื่อภาพ **เมฆกับดวงอาทิตย์** (2516) ผลงานสีน้ำมันบนผ้าใบ ขนาด 65X75 ซม.

1. ลักษณะทั่วไปและรูปแบบ

“เมฆกับดวงอาทิตย์” เป็นภาพจิตรกรรมที่สื่อลักษณะและบรรยากาศบนท้องฟ้า ด้วยองค์ประกอบศิลป์ เช่น เส้น รูปว่าง รูปทรง น้ำหนักอ่อนแก่ของแสงเงา และสี เป็นภาพจิตรกรรมที่กำหนดบรรยากาศของสีส่วนรวมน้ำเงิน (Blue Tone) องค์ประกอบตรงกลางภาพเป็นลักษณะรูปทรงกลมสีน้ำเงินบริเวณขอบนอกเป็นแสงสีเหลือง ใต้รูปทรงกลมมีรูปทรงอิสระสีน้ำเงิน สีเหลือง สีน้ำตาลและสีน้ำตาลแดง ภายใต้รูปทรงอิสระเป็นชั้นบรรยากาศของเมฆสีฟ้าและแสงกระทบผิวสีเหลือง ลำแสงสีเหลืองและฟ้าพุ่งออกจากศูนย์กลาง พื้นผิวส่วนใหญ่ของแสงกระทบผิวเมฆเป็นลักษณะลายเส้นขดกันหอยสีเหลืองและสีขาว บรรยากาศของพื้นหลัง (Background) เป็นท้องฟ้าและเมฆ มุมขวาล่างมีลักษณะของกลีบดอกไม้และต้นไม้อ่าง ๆ

“เมฆกับดวงอาทิตย์” เป็นภาพที่มีรูปแบบกึ่งนามธรรม (Semi Abstract) ที่แสดงองค์ประกอบศิลป์ เช่น เส้น รูปว่าง รูปทรง สี และที่ว่าง ด้วยการสื่อผ่านรูปทรงและรูปแบบในธรรมชาติ

2. การจัดองค์ประกอบศิลป์

2.1 ความสมดุล

“เมฆกับดวงอาทิตย์” เป็นภาพที่มีการจัดสมดุลแบบซ้ายขวาไม่เท่ากัน (Asymmetrical Balance) โดยมีลำแสงสองเส้นด้านซ้ายและความเข้มจัดของสีน้ำเงินของมุมซ้ายล่าง ถ่วงสมดุลกับองค์ประกอบด้านขวาของภาพ โดยมีวงกลมเป็นศูนย์กลาง

2.2 จุดเด่น

องค์ประกอบของรูปทรงกลมตรงกลางภาพเป็นจุดเด่น ซึ่งเป็นรูปทรงที่แตกต่างจากรูปทรงอื่น ๆ ภายในภาพ โดยมีเมฆแสงกระทบผิวเมฆและลำแสงเป็นองค์ประกอบเสริม

2.3 จังหวะ

องค์ประกอบของเส้น รูปทรง และน้ำหนักอ่อนแก่ มีจังหวะแบบเคลื่อนไหว (Flowing Rhythm) เข้าสู่ศูนย์กลาง

2.4 สัดส่วน

“เมฆกับดวงอาทิตย์” เป็นภาพที่มีองค์ประกอบของรูปร่างและรูปทรงไม่ซับซ้อนมากนัก บรรยากาศและที่ว่างจึงมีสัดส่วนที่มากกว่ารูปทรง และลายเส้นขดกันหอยสีเหลืองและลำแสงช่วยให้เกิดความสัมพันธ์เชื่อมโยงกับองค์ประกอบอื่นภายในภาพมากขึ้น

2.5 ทิศทาง

องค์ประกอบของเส้นลำแสง มีทิศทางเป็นรัศมีออกจากศูนย์กลาง การเคลื่อนไหวของเมฆมีลักษณะเป็นแนวทะแยงจากซ้ายไปขวา เพื่อนำสายตาเข้าสู่จุดเด่นของภาพ

2.6 ความกลมกลืนและความตัดกัน

“เมฆกับดวงอาทิตย์” เป็นภาพที่มีความกลมกลืนของเส้นและรูปทรงที่มีลักษณะเคลื่อนไหว และความกลมกลืนที่เกิดจากสภาพสีส่วนรวม (Tonality of Colour) ที่คลุมบรรยากาศด้วยสีน้ำเงินเป็นหลัก โดยสร้างความตัดกันเพียงเล็กน้อยด้วยสีแดงเพื่อให้ได้ภาพที่น่าสนใจมากขึ้น

2.7 เอกภาพ

ความกลมกลืนของรูปทรงในการวางองค์ประกอบ และการให้โทนสีน้ำเงิน (Blue Tone) ที่เหมาะสมทำให้ภาพจิตรกรรมมีความเป็นเอกภาพและน่าสนใจ

3. สรุปเนื้อหาเชิงปรัชญาศิลปะ

ศิลปินได้สร้างสรรค์ภาพจิตรกรรมนี้ในลักษณะที่ไม่เลียนแบบธรรมชาติแต่สื่ออารมณ์ความรู้สึกผ่านรูปแบบธรรมชาติในลักษณะกึ่งนามธรรม แสดงความประทับใจบรรยายกาศของธรรมชาติ แสงสีจากดวงอาทิตย์และลีลาการเคลื่อนไหวของเมฆหมอกบนท้องฟ้า แต่อาจจะสื่อความหมายอื่นนอกเหนือจากสิ่งที่เห็น เช่น ความสัมพันธ์ของเมฆกับดวงอาทิตย์เป็นวัฏจักรหมุนวนเป็นธรรมชาติ



ภาพประกอบที่ 39 ชื่อภาพ ปะการังมรกต (2517) ผลงานสีน้ำมันบนผ้าใบ ขนาด 97× 132 ซม.

1. ลักษณะทั่วไปและรูปแบบ

“ปะการังมรกต” เป็นภาพจิตรกรรมที่ประสานองค์ประกอบศิลป์ เพื่อแสดงลักษณะของธรรมชาติใต้ท้องทะเล โดยมีองค์ประกอบของ เส้น จุด รูปร่าง รูปทรง น้ำหนักอ่อนแก่ สี และบริเวณว่าง องค์ประกอบเด่นของภาพมีลักษณะเป็นรูปทรงกลมหลายๆ รูปทับซ้อนให้เกิดมิติตื้นลึก โดยใช้สีที่มีความเข้มจัดของสี (Intensity) สูง เช่น สีแดงสด สีส้ม เหลือง และเขียวมรกต โดยมีสีดำสร้างมิติความลึกและเป็นพื้นที่ว่าง จุดศูนย์กลางของรูปทรงกลมสองรูปช่วงบนของภาพมีสีส้มของเส้นตรงในแนวนอนตัดผ่านตลอดทั้งภาพ มีกลีบดอกไม้สีขาวเป็นจุดเด่นรอง อยู่ระหว่างจุดศูนย์กลางของวงกลมทั้งสอง ทางด้านซ้ายของภาพมีริ้วเส้นสีเขียวและเหลืองไหลเป็นแนวคลื่นเข้าหาศูนย์กลางช่วงบน ลักษณะของปะการังและบรรยากาศใต้ท้องทะเลแทรกอยู่ระหว่างองค์ประกอบรูปทรงกลม มีรูปทรงกลมเล็กๆ กระจายเป็นบางจุดของภาพ บางจุดฉายประกายแสงออกมา

“ปะการังมรกต” เป็นภาพจิตรกรรมที่มีรูปแบบกึ่งนามธรรม (Semi Abstract) ที่แสดงองค์ประกอบศิลป์ เช่น จุด เส้น รูปร่าง รูปทรง สี และที่ว่าง ประสานสัมพันธ์อย่างกลมกลืน โดยมีรูปทรงธรรมชาติเป็นสื่อแสดงเรื่องราว

2. การจัดองค์ประกอบศิลป์

2.1 ความสมดุล

“ปะการังมรกต” เป็นงานจิตรกรรมที่มีการจัดสมดุลแบบซ้ายขวาไม่เท่ากัน (Asymmetrical Balance) องค์ประกอบของแนวเส้นที่ทะแยงออกจากขวาของภาพและองค์ประกอบของแนวปะการังด้านขวา ทำให้เกิดสมดุลอย่างเหมาะสมระหว่างองค์ประกอบที่อยู่ด้านซ้าย

2.2 จุดเด่น

“ปะการังมรกต” มีจุดเด่นอยู่ที่ศูนย์กลางของวงกลมสีขาวด้านบนของภาพ ซึ่งมีแนวเส้นนอนสีแดงสลัปสีเหลืองและสีเขียวตัดผ่านระหว่างจุดศูนย์กลางของรูปทรงกลม และแนวของริ้วเส้นส่วนใหญ่อื่นๆ ไหว้เข้าหาจุดเด่น ส่วนจุดสีขาวด้านซ้ายเป็นจุดเด่นรองทำหน้าที่นำสายตาให้เคลื่อนไหวยวนเข้าหาศูนย์กลางของจุดเด่นหลัก

2.3 จังหวะ

แนวเส้นทะแยงที่ออกจากจุดเด่นรองและริ้วเส้นที่อยู่ด้านล่างของภาพและแนวปะการังระหว่างวงกลมมีจังหวะแบบเคลื่อนไหวยวนเข้าหาจุดเด่นหลักและจุดเด่นรอง ทำให้เกิดเป็นภาพจิตรกรรมที่มีองค์ประกอบที่ประสานสัมพันธ์และเคลื่อนไหวยวนตลอดทั้งภาพ

2.4 สัดส่วน

การเรียงซ้อนของรูปทรงกลมหลายๆรูป ด้วยสัดส่วนที่มีหลายขนาดตั้งแต่เล็กถึงใหญ่ทำให้เกิดศูนย์กลางของกลม สามส่วน คือ ส่วนบนสุดเป็นจุดเด่นของภาพ ส่วนที่สอง คือส่วนที่เป็นจุดเด่นรองด้านซ้ายของภาพ และส่วนที่สามคือ ส่วนที่อยู่ด้านล่างภาพ ระหว่างรูปทรงและศูนย์กลางทั้งสาม เป็นสัดส่วนของรายละเอียดแนวปะการัง ที่มีความประสานระหว่างกันและสัมพันธ์กับพื้นที่ว่างที่เป็นพื้นหลังในสัดส่วนที่เหมาะสม เนื่องจากพื้นหลังทำหน้าที่สื่อมิติความลึกของท้องทะเล จึงมีพื้นที่อยู่เฉพาะตรงมุมภาพและด้านล่างสุดเท่านั้น ทำภาพมีความน่าสนใจมากยิ่งขึ้น

2.5 ทิศทาง

องค์ประกอบทุกส่วนที่มีลักษณะโค้งและมีทิศทางเคลื่อนไหวของสายตาในลักษณะหมุนวนศูนย์กลางของวงกลมทั้งสามส่วน ส่วนแนวเส้นนอนที่ตัดกับจุดเด่นหลักและจุดเด่นรองจะมีทิศทางในแนวนอน ส่วนแนวเส้นที่เป็นรัศมีออกจากศูนย์กลางวงกลมสองวงด้านล่าง จะมีทิศทางในแนวทะแยง

2.6 ความกลมกลืนและความตัดกัน

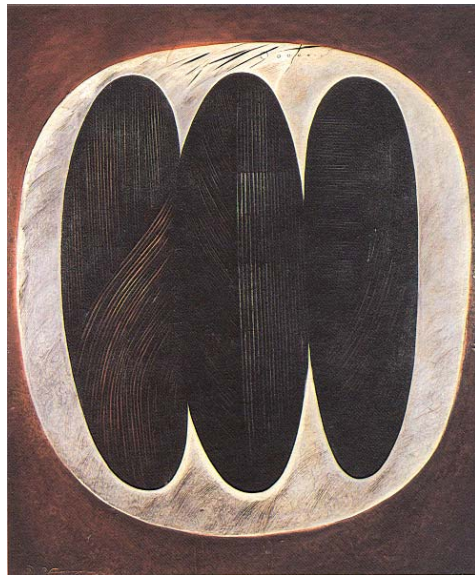
“ปะการังมรกต” เป็นภาพที่มีความกลมกลืนของรูปทรงที่มีลักษณะกลมและโค้งเป็นส่วนใหญ่ โดยสร้างความตัดกันด้วยแนวเส้นนอนสองเส้นที่ตัดผ่านจุดเด่นหลักกับจุดเด่นรอง และแนวเส้นทะแยงที่ออกจากศูนย์กลางวงกลมด้านล่างของภาพ และเป็นภาพที่มีความกลมกลืนจากสภาพสีส่วนรวม (Tonality of Colour) ที่มีการประสานสัมพันธ์อย่างเหมาะสมระหว่างสีส่วนรวมมืด (Low Tonal Key) กับสีที่มีความเข้มจัดสูง

2.7 เอกภาพ

ความกลมกลืนของรูปทรงในการวางองค์ประกอบ และเป็นภาพจิตรกรรมที่ให้ความสำคัญกับการจัดองค์ประกอบของสีที่กลมกลืนและสัมพันธ์กัน ทำให้เป็นภาพจิตรกรรมมีความเป็นเอกภาพและน่าสนใจ

3. สรุปเนื้อหาเชิงปรัชญาศิลปะ

ศิลปินได้สร้างสรรค์ภาพจิตรกรรมนี้สื่ออารมณ์ความรู้สึกถึงประทับใจธรรมชาติและแสงสีใต้ท้องทะเลโดยไม่ได้เลียนแบบรูปแบบตามธรรมชาติโดยตรง แต่ผสมผสานกับความคิดสร้างสรรค์ พลังความรู้สึกส่วนตัวและจินตนาการของศิลปิน เพื่อให้เกิดการประสานระหว่างเนื้อหาบริสุทธิ์ภายในรูปทรงที่เป็นศิลปะนามธรรมกับเนื้อหาที่เป็นรูปธรรมในธรรมชาติ ทำให้เกิดเป็นภาพจิตรกรรมกึ่งนามธรรม โดยมีความหมายหลาย ๆ แง่คิด เช่น ความสัมพันธ์ของธรรมชาติกับสิ่งที่มีมนุษย์สร้าง



ภาพประกอบที่ 40 ชื่อภาพ ฟอนฟางดำ (2517) ผลงานสีน้ำมันบนผ้าใบ ขนาด 135X 165 ซม.

1. ลักษณะทั่วไปและรูปแบบ

“ฟอนฟางดำ” เป็นภาพจิตรกรรมที่แสดงองค์ประกอบศิลป์ของรูปทรง เส้น สี ที่ว่าง และพื้นผิว เพื่อสื่อลักษณะรูปทรงและเรื่องราวเกี่ยวกับฟางข้าว องค์ประกอบที่จัดวางแบ่งพื้นที่ออกเป็นสามส่วน คือ ส่วนหน้า ส่วนกลาง และส่วนพื้นหลัง

องค์ประกอบส่วนหน้าสุดเป็นรูปทรงกลมรีสีดำ วางเรียงในแนวตั้งสามส่วนติดกัน แสดงพื้นผิวด้วยลายเส้นบาง ๆ สีน้ำตาล และขาวหม่นในลักษณะแนวเส้นตั้งสลับกับแนวเส้นโค้ง รูปทรงทั้งสามวางบนพื้นวงกลมสีขาวอมเทา มีพื้นผิวเป็นเส้นสีดำเล็ก ๆ ทั่วพื้นที่ ส่วนพื้นหลังเป็นสีน้ำตาลเข้มตลอดทั้งภาพ

“ฟอนฟางดำ” เป็นภาพจิตรกรรมที่มีรูปแบบกึ่งนามธรรม (Semi Abstract) แสดงองค์ประกอบของรูปทรงที่ผ่านกระบวนการตัดทอน รูปทรงที่มีอยู่ในธรรมชาติ

2. การจัดองค์ประกอบศิลป์

2.1 ความสมดุล

“พอนฟางดำ” เป็นงานจิตรกรรมที่มีการจัดสมดุลแบบซ้ายขวาเท่ากัน (Symmetrical Balance) องค์ประกอบของรูปทรงด้านซ้ายและขวาเหมือนกัน โดยมีจุดศูนย์กลางอยู่ตรงกลางภาพ

2.2 จุดเด่น

จัดวางองค์ประกอบออกเป็นสามส่วน คือ ส่วนหน้า ส่วนกลาง ส่วนพื้นหลัง ส่วนหน้าสุดเป็นองค์ประกอบของรูปทรงของพอนข้าวสีดำสามส่วนเป็นจุดเด่นของภาพ โดยมีส่วนกลางเป็นพื้นสีขาวมีพื้นผิวเป็นลายเส้นสีดำ และส่วนพื้นหลังสีน้ำตาลเข้ม

2.3 จังหวะ

องค์ประกอบของรูปทรงถูกจัดวางโดยไม่ซับซ้อน จุดเด่นของภาพ ทำหน้าที่นำสายตาไปยังองค์ประกอบอื่นๆ ในลักษณะแบบเคลื่อนไหวรอบๆ รูปทรงและพื้นที่ว่าง

2.4 สัดส่วน

องค์ประกอบของรูปทรงสีดำประสานเป็นเนื้อเดียวอย่างได้สัดส่วนกับพื้นที่สีขาวในลักษณะสองมิติ ทำให้มีพื้นที่ว่างด้านหลังทำให้เกิดการเคลื่อนไหวของสายตาด้านพื้นที่ว่าง

2.5 ทิศทาง

การประสานขององค์ประกอบในลักษณะสองมิติ สามารถสะกดการมองให้หยุดนิ่งอยู่กับที่ แต่พื้นผิวของรูปทรงยังมีองค์ประกอบของเส้นแนวตั้งและแนวโค้งซึ่งเป็นตัวกำหนดทิศทาง การเคลื่อนไหว สามารถเป็นตัวนำสายตาให้ไปสู่องค์ประกอบอื่นของภาพทั้งในแนวตั้งและแนวทะแยง

2.6 ความกลมกลืนและความตัดกัน

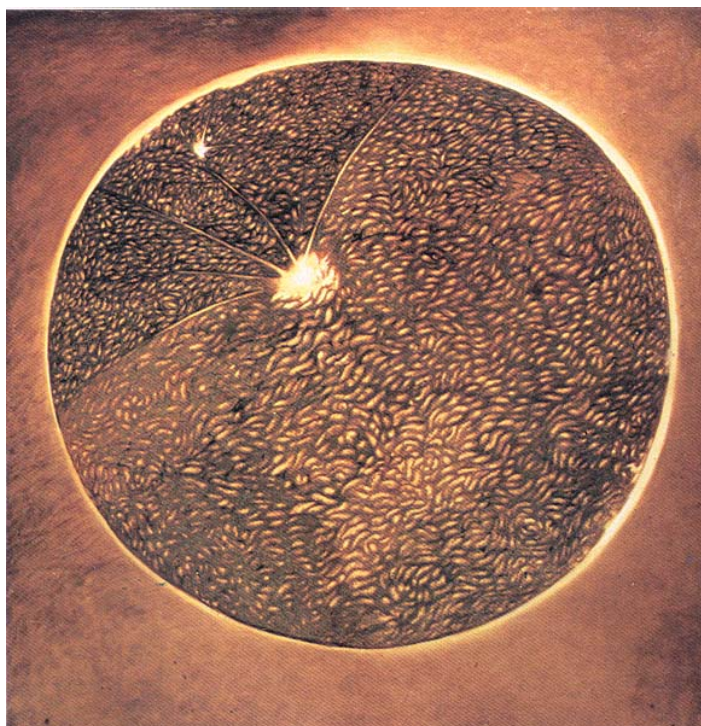
เป็นจิตรกรรมที่มีความกลมกลืนของรูปทรงที่มีลักษณะกลมและโค้ง แต่ใช้องค์ประกอบของสีแสดงความตัดกันระหว่างสีโทนมืดและสีโทนสว่าง

2.7 เอกภาพ

ความกลมกลืนของรูปทรงในลักษณะที่ไม่ซับซ้อน และการจัดภาพแบบซ้ายและขวาเท่ากัน รวมทั้งการประสานของโทนสีที่พอเหมาะทำให้เป็นภาพจิตรกรรมที่มีความเป็นเอกภาพ

3. สรุปเนื้อหาเชิงปรัชญาศิลปะ

ศิลปินได้สร้างสรรค์ภาพจิตรกรรมนี้เพื่อแสดงความจริงในธรรมชาติ โดยใช้รูปแบบของธรรมชาติเป็นตัวแทนหรือสัญลักษณ์แทนวิถีชีวิตของชาวนาในลักษณะกึ่งนามธรรม สื่อให้เห็นสภาพความเป็นชาวนากำลังถูกคุกคามจากความเจริญ วิธีบริโภคกำลังเปลี่ยนแปลงและนาข้าวกำลังจะหมดความหมาย



ภาพประกอบที่ 41 ชื่อภาพ **พลังชีวิต** (2517) ผลงานสีน้ำมันบนผ้าใบ ขนาด 137X 165 ซม.

1. ลักษณะทั่วไปและรูปแบบ

“พลังชีวิต” เป็นภาพจิตรกรรมที่แสดงองค์ประกอบศิลป์ของรูปทรงกลม เส้น สี ที่ว่าง และพื้นผิว องค์ประกอบที่จัดวางแบ่งออกเป็นสองส่วน คือ ส่วนข้างหน้า และส่วนพื้นหลัง ภายในรูปทรงกลมแสดงจุดเด่นด้วยสีเหลืองทอง โดยมีเส้นสีเหลืองห้าเส้นพุ่งออกจากศูนย์กลางไปด้านซ้ายและด้านบน พื้นผิวของรูปทรงกลมแสดงลักษณะรูปทรงอิสระทั่วพื้นที่ พื้นผิวนอกของรูปทรงกลมเป็นเส้นสีเหลืองทอง เชื่อมประสานกับส่วนที่เป็นพื้นหลังสีน้ำตาลแก่

“พลังชีวิต” เป็นภาพจิตรกรรมที่มีรูปแบบนามธรรม (Abstract) แสดงองค์ประกอบของรูปทรงที่ไม่แสดงเรื่องราวหรือรูปแบบที่มีอยู่ในธรรมชาติ

2. การจัดองค์ประกอบศิลป์

2.1 ความสมดุล

“พลังชีวิต” เป็นภาพจิตรกรรม ที่มีการจัดสมดุลแบบซ้ายขวาไม่เท่ากัน (Asymmetrical Balance) โดยมีสีทองภายในรูปทรงกลมเป็นศูนย์กลางในลักษณะเอียงทางด้านซ้ายเล็กน้อย แต่สามารถถ่วงสมดุลด้วยเส้นขอบสีเหลืองทองของวงกลมด้านขวา ที่มีสีสดและสว่างกว่าทางด้านซ้าย

2.2 จุดเด่น

แสงสีทองภายในวงกลมเป็นจุดเด่นหลัก โดยมีเส้นทั้งห้าแฉกเชื่อมประสานกับเส้นสีเหลืองทองรอบนอกรูปทรงกลมเป็นจุดเด่นรอง เป็นการสร้างจุดเด่นจากความสว่างของสี

2.3 จังหวะ

จุดศูนย์กลางและเส้นห้าแฉกเป็นตัวนำสายตาในจังหวะหมุนวนออกสู่ภายนอก โดยมีพื้นที่ว่างรอบนอกรูปทรงทำให้เกิดจังหวะการเคลื่อนไหวของสายตารอบๆ วงกลมบนพื้นที่ว่าง

2.4 สัดส่วน

จัดองค์ประกอบโดยแบ่งออกเป็นสองส่วน คือ รูปทรงกลม และส่วนที่เป็นพื้นที่ว่างด้านหลัง ซึ่งเว้นพื้นที่อย่างได้สัดส่วนทำให้เกิดพลังการเคลื่อนไหวรอบๆ รูปทรง

2.5 ทิศทาง

“พลังชีวิต” เป็นภาพที่กำหนดทิศทางการมองที่ออกจากศูนย์กลางสู่ด้านนอกรูปทรง และมีทิศทางการเคลื่อนไหวบนพื้นที่ว่างรอบๆ รูปทรง

2.6 ความกลมกลืนและความตัดกัน

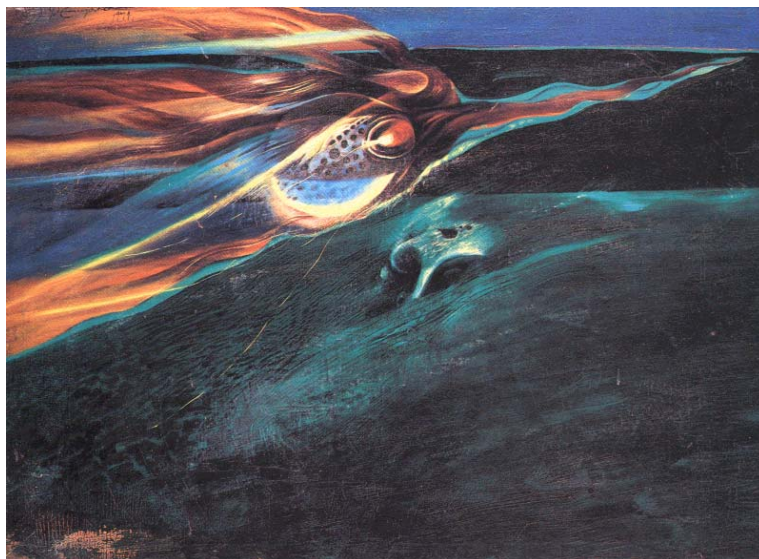
“พลังชีวิต” เป็นภาพที่มีความกลมกลืนของรูปทรงและพื้นผิวบนรูปทรง แต่ใช้องค์ประกอบของสีแสดงความตัดกันระหว่างสีโทนมืดและสีโทนสว่าง

2.7 เอกภาพ

ความไม่ซับซ้อนขององค์ประกอบรูปทรง และการให้โทนสีที่เหมาะสมทำให้ภาพจิตรกรรมมีความเป็นเอกภาพในตัวเอง

3. สรุปเนื้อหาเชิงปรัชญาศิลปะ

ศิลปินได้สร้างสรรค์ภาพจิตรกรรมนี้แสดงออกมโนศิลป์ของศิลปินสะท้อนอารมณ์และความรู้สึกที่เกี่ยวกับพลังของชีวิตผ่านองค์ประกอบศิลป์ โดยเน้นให้ความสำคัญกับรูปทรงหรือทัศนธาตุที่มีเนื้อหาด้านความงามและความกลมกลืนซึ่งเป็นเนื้อหาภายในรูปทรงเอง แสดงเรื่องราวในลักษณะนามธรรม เพื่อกระตุ้นและเร้าให้ผู้ชมภาพเกิดความคิดพิจารณาในหลายแง่คิด เช่น ชีวิตและการดิ้นรนของชีวิต เป็นต้น



ภาพประกอบที่ 42 ชื่อภาพ **ความทรงจำ** (2517) ผลงานสีน้ำมันบนผ้าใบ ขนาด 68 × 100 ซม.

1. ลักษณะทั่วไปและรูปแบบ

“ความทรงจำ” เป็นภาพจิตรกรรมที่แสดงองค์ประกอบของสี โดยวิธีการวาดแบบรวดเร็ว แสดงรอยที่แปร่ง โดยใช้สีส่วนรวมเป็นสีเขียวมรกต องค์ประกอบของรูปทรงกลมเป็นจุดเด่นของภาพ มีลักษณะเป็นวงกลมขนาดเล็กซ้อนทับบนวงกลมขนาดใหญ่ ด้านซ้ายเป็นริ้วสีเหลือง สีเขียวมรกต สีฟ้า และสีส้ม ด้านขวาแสดงแนวเส้นด้วยสีน้ำตาลและเขียวในลักษณะขมวดปลาย เรียวไปด้านขวาบนของภาพ ผ่านแนวสีพื้นที่ดำสนิท องค์ประกอบของที่ว่างถูกแบ่งออกเป็นสาม ส่วนสามขนาดในแนวนอน ส่วนล่างเป็นร่องรอยที่แปร่งของสีเขียวมรกตบนพื้นสีดำ ภายใต้รอยสีมีรูปทรงอิสระลักษณะคล้ายกระโหลกมนุษย์สีขาว ครึ่งบนจากสันจมูกถึงหน้าปาก มีรอยรูปวงหลายขนาดตรงส่วนหน้าปาก พื้นที่ว่างส่วนกลางขวาบนเป็นสีดำสนิท พื้นที่ส่วนบนสุดด้านขวาเป็นพื้นสีน้ำเงินเรียบ

“ความทรงจำ” เป็นภาพจิตรกรรมที่มีรูปแบบกึ่งนามธรรม (Semi Abstract) แสดงองค์ประกอบของรูปทรงธรรมชาติที่ผ่านกระบวนการตัดทอน เหลือเพียงรอยกระโหลกเพื่อสื่อเรื่องราวที่เป็นนามธรรม หรือความทรงจำที่ศิลปินได้ตั้งชื่อภาพ

2. การจัดองค์ประกอบศิลป์

2.1 ความสมดุล

“ความทรงจำ” เป็นภาพจิตรกรรม ที่มีการจัดสมดุลแบบซ้ายขวาไม่เท่ากัน (Asymmetrical Balance) องค์ประกอบด้านซ้ายที่เป็นริ้วสีต่าง ๆ ถ่วงสมดุลด้วยพื้นที่ว่างด้านขวา โดยมีจุดเด่นสีแดงสดเป็นจุดศูนย์กลาง

2.2 จุดเด่น

องค์ประกอบของรูปทรงกลมเป็นจุดเด่นหลักของภาพโดยมีองค์ประกอบอื่นๆ เป็นจุดเด่นรอง

2.3 จังหวะ

จังหวะของแนวเส้นสีต่าง ๆ มีความเคลื่อนไหวต่อเนื่องกับจุดเด่นไหลผ่านสู่ด้านขวาของภาพ

2.4 สัดส่วน

องค์ประกอบที่เป็นจุดเด่นมีสัดส่วนที่สัมพันธ์กับองค์ประกอบของพื้นที่ว่างด้านขวาและที่ภาพกระโหลกมนุษย์

2.5 ทิศทาง

จุดเด่นและองค์ประกอบย่อยที่เป็นริ้วสีมีทิศทางการเคลื่อนไหวในแนวทะแยงและแนวนอนไปสู่ด้านขวาของภาพ

2.6 ความกลมกลืนและความตัดกัน

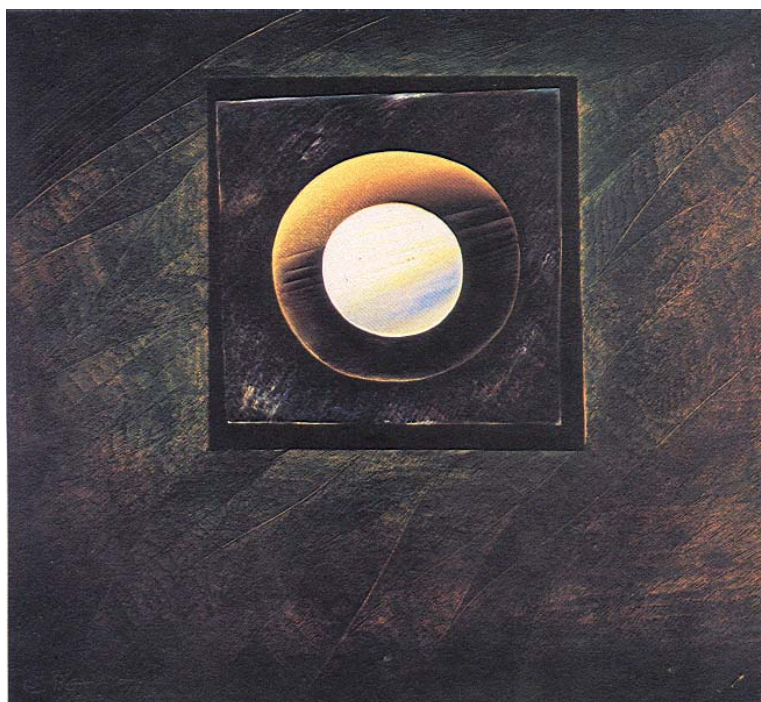
“ความทรงจำ” เป็นภาพที่มีความกลมกลืนของรูปทรงกลมที่สัมพันธ์กับริ้วสีซึ่งเป็นเส้นอิสระและมีความกลมกลืนจากสภาพสีส่วนรวม (Tonality of Colour) และแสดงความตัดกันจากรอยต่อของเส้นพื้นที่ว่างมุมขวาบนในแนวนอนที่มีลักษณะขนานอย่างมีระเบียบซึ่งขัดแย้งกับองค์ประกอบอื่นในภาพ

2.7 เอกภาพ

ความกลมกลืนของรูปทรงและการให้โทนสีที่เหมาะสม ทำให้ภาพมีความเป็นเอกภาพ

3. สรุปรูปเนื้อหาเชิงปรัชญาศิลปะ

ศิลปินได้สร้างสรรค์ภาพจิตรกรรมนี้แสดงออกส่วนที่อยู่ภายใน เช่นอารมณ์ ความรู้สึก และมโนศิลป์ของศิลปิน ผ่านองค์ประกอบของรูปทรงและสี ศิลปินพยายามประสานระหว่างเนื้อหาที่เป็นนามธรรม ด้วยรูปธรรมในธรรมชาติ เช่น กระจกกลมมนุษย์สื่อถึงความทรงจำ ซึ่งอาจหมายถึง ความกลัว ความทรงจำเกี่ยวกับครอบครัว หรือความทรงจำเกี่ยวกับความทุกข์ยากของชีวิตของตนเองและสังคมรอบข้าง ทำให้เกิดเป็นภาพจิตรกรรมในรูปแบบกึ่งนามธรรม



ภาพประกอบที่ 43 ชื่อภาพ **ดวงจันทร์กับความว่าง** (2518) ผลงานสีน้ำมันบนผ้าใบขนาด 90 X 98 ซม.

1. ลักษณะทั่วไปและรูปแบบ

“ดวงจันทร์กับความว่าง” เป็นภาพที่สร้างขึ้นด้วยตารางสีเหลี่ยมมีขอบโดยรอบสีดำ ภายในเป็นวงกลมสีขาวสลบสีเหลือง และสีฟ้าอ่อน ในลักษณะเฉียงขึ้น ถัดจากวงกลมเป็นรูปทรงกลมด้านขวาบนเป็นสีเหลืองสดไล่โทนสีจากด้านสว่างสู่ด้านมืดในแนวเฉียงเช่นเดียวกัน ส่วนที่เป็นพื้นหลัง (Background) เป็นสีเขียวเข้มอมน้ำตาล มีพื้นผิวเป็นแนวเส้นอันเกิดจากสีในลักษณะหยาบเป็นแนวทะแยง

“ดวงจันทร์กับความว่าง” เป็นภาพที่มีรูปแบบกึ่งนามธรรม (Semi Abstract) ที่ได้ตัดทอนจากรูปทรงเดิมแต่ยังเห็นเค้าโครงรูปทรงธรรมชาติที่แสดงให้เห็นเป็นรูปดวงจันทร์

2. การจัดองค์ประกอบศิลป์

2.1 ความสมดุล

“ดวงจันทร์กับความว่าง” เป็นภาพจิตรกรรม ที่มีการจัดสมดุลแบบซ้ายขวาเท่ากัน (Symmetrical Balance) โดยมีวงกลมสีขาวกึ่งกลางภาพเป็นจุดศูนย์กลาง

2.2 จุดเด่น

“ดวงจันทร์กับความว่าง” มีวงกลมสีขาวเป็นจุดเด่นของภาพ

2.3 จังหวะ

“ดวงจันทร์กับความว่าง” เป็นภาพที่วางจังหวะแบบเคลื่อนไหวภายในในกรอบสี่เหลี่ยม เพื่อให้เกิดความรู้สึกสงบนิ่ง และมีจังหวะเคลื่อนไหวของพื้นที่ว่าง รอบๆ กรอบสี่เหลี่ยม

2.4 สัดส่วน

“ดวงจันทร์กับความว่าง” เป็นการจัดองค์ประกอบของรูปทรงที่แยกออกจากพื้นที่ว่าง แต่เน้นความสัมพันธ์ระหว่างรูปทรงกับพื้นที่ว่าง

2.5 ทิศทาง

องค์ประกอบที่เป็นเป็นจุดเด่นของภาพ ค่อนข้างจะหยุดนิ่งอยู่กับที่ แต่พื้นที่ว่างด้านหลังองค์ประกอบดังกล่าวแสดงการเคลื่อนไหวด้วยพื้นผิวที่มีทิศทางจากซ้ายด้านล่างเฉียงไปสู่ด้านขวาช่วงบนของภาพ

2.6 ความกลมกลืนและความตัดกัน

“ดวงจันทร์กับความว่าง” เป็นภาพที่มีความกลมกลืนจากการประสานสัมพันธ์ของรูปทรงที่แตกต่างกันบนพื้นที่ว่าง และมีความกลมกลืนจากสภาพสีส่วนรวม (Tonality of Colour) ที่เน้นความมืด โดยสร้างความตัดกันด้วยความสว่างของดวงจันทร์

2.7 เอกภาพ

ความกลมกลืนของการให้โทนสีที่สัมพันธ์กันทำให้ภาพมีความเป็นเอกภาพที่น่าสนใจ

3. สรุปเนื้อหาเชิงปรัชญาศิลปะ

ศิลปินได้สร้างสรรค์ภาพจิตรกรรมนี้เพื่อแสดงออกส่วนที่อยู่ภายใน เช่นอารมณ์และความรู้สึกของศิลปินเกี่ยวกับธรรมชาติ แต่ให้ความสำคัญกับรูปแบบของธรรมชาติน้อยลง ผ่านองค์ประกอบศิลป์ โดยเน้นให้ความสำคัญกับรูปทรงที่ถูกตัดทอนลงและพื้นที่ว่าง เพื่อสื่อถึงความสัมพันธ์ขององค์ประกอบทั้งสอง และสื่ออารมณ์ด้านงามและความกลมกลืนของธรรมชาติในลักษณะกึ่งนามธรรม เป็นเรื่องราวเกี่ยวกับธรรมชาติสิ่งแวดล้อมและเรื่องราวความเชื่อของมนุษย์ด้านความงามและความกลมกลืน



ภาพประกอบที่ 44 ชื่อภาพ **แถบแดดสีทอง** (2518) ผลงานสีน้ำมันบนผ้าใบ ขนาด 125 × 135 ซม.

1. ลักษณะทั่วไปและรูปแบบ

“แถบแดดสีทอง” เป็นภาพจิตรกรรมที่สร้างขึ้นด้วยทัศนธาตุที่เรียบง่ายไม่ซับซ้อน จัดวางองค์ประกอบของรูปร่าง และรูปทรงในลักษณะเป็นเหลี่ยมและเส้นอย่างชัดเจน รูปทรงสี่เหลี่ยมสีดำด้านขวามีเหลี่ยมและมุมในแนวตั้งฉาก รูปทรงเหลี่ยมด้านซ้ายเป็นแนวเฉียงไม่ตั้งฉาก มีฐานกลมมน โดยมีพื้นผิวเป็นลายเส้นสีน้ำตาลและฟ้าอ่อน บนฐานสี่เหลี่ยมมีแถบสีเหลืองส้มในแนวนอนและมีรูปทรงในลักษณะคล้ายปิรามิดที่มีส่วนยอดเป็นสีเหลืองทองมีฐานเป็นสีน้ำตาลเข้ม และมีแถบสีฟ้าในลักษณะเป็นสันพาดระหว่างรูปทรงสีดำและแถบสีเหลืองจากด้านขวาบนเฉียงลงทางซ้ายด้านล่าง รูปทรงที่อยู่ด้านหลังสุดมีลักษณะคล้ายปิรามิดหัวตัดโดยมีแถบเส้นฟ้าสลับขาวในแนวนอน องค์ประกอบของที่ว่างส่วนที่เป็นพื้นหลัง (Background) เป็นสีน้ำเงินเรียบ

“แถบแดดสีทอง” เป็นภาพที่มีรูปแบบนามธรรม (Abstract) แสดงองค์ประกอบศิลป์ ได้แก่ เส้น สี รูปร่าง รูปทรง น้ำหนักอ่อนแก่ของแสงเงา บริเวณว่างและพื้นผิว โดยการใช้สีแทนในการจัดองค์ประกอบ แต่ไม่ได้สื่อรูปลักษณ์ และเรื่องราวของรูปทรงในธรรมชาติ

2. การจัดองค์ประกอบศิลป์

2.1 ความสมดุล

“แถบแดดสีทอง” เป็นงานจิตรกรรมที่มีการจัดสมดุลแบบซ้ายขวาไม่เท่ากัน (Asymmetrical Balance) โดยมีส่วนที่เป็นยอดปิรามิดสีส้มเป็นจุดศูนย์ถ่วง

2.2 จุดเด่น

องค์ประกอบของสีเหลืองเป็นจุดเด่นหลัก และสีน้ำเงินหรือฟ้าเป็นจุดเด่นรอง

2.3 จังหวะ

แถบสีฟ้าถูกจัดให้มีจังหวะลักษณะเคลื่อนไหว ส่วนแถบสีเหลืองในแนวนอนจะมีความสงบนิ่งและมีจังหวะเคลื่อนไหวในแนวนอน แต่สีเหลืองที่มียอดแหลม มีจังหวะพุ่งขึ้นข้างบนใน แนวตั้ง

2.4 สัดส่วน

“แถบแดดสีทอง” ถูกจัดวางองค์ประกอบเป็นสองส่วนคือ ส่วนที่เป็นรูปร่างและรูปทรงที่อยู่ด้านหน้า ส่วนที่สองเป็นพื้นที่ว่างด้านหลัง (Background) ทั้งสองส่วนมีความสัมพันธ์และกลมกลืนกัน

2.5 ทิศทาง

องค์ประกอบของแนวเส้นสีฟ้า มีทิศทางการเคลื่อนไหวในแนวเฉียงหรือทะแยง ส่วนสีเหลืองยอดแหลมมีทิศทางในแนวตั้ง และสีเหลืองในแนวนอนมีทิศทางเคลื่อนไหวตามแนวนอน

2.6 ความกลมกลืนและความตัดกัน

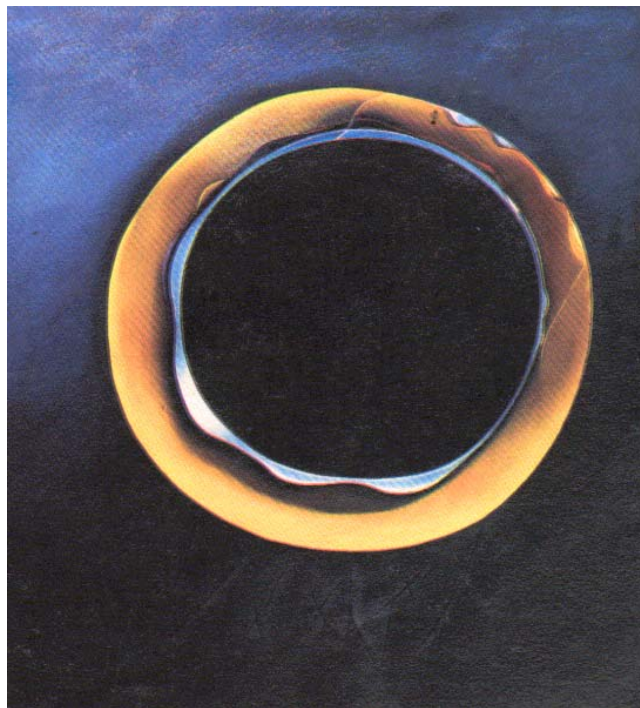
“แถบแดดสีทอง” เป็นภาพที่มีประสานความกลมกลืนระหว่างรูปทรงและพื้นที่ว่าง รูปทรงเหลี่ยมทำให้ภาพมีความนิ่งมั่นคง แต่สร้างความตัดกันด้วยรูปทรงอิสระซึ่งมีความแตกต่างจากองค์ประกอบทั้งหมดภายในภาพ

2.7 เอกภาพ

การวางองค์ประกอบของรูปทรงมีความกลมกลืนกับพื้นที่ว่างทำให้ภาพมีความเป็นเอกภาพ

3. สรุปเนื้อหาเชิงปรัชญาศิลปะ

ศิลปินได้สร้างสรรค์ภาพจิตรกรรมนี้แสดงออกมโนศิลป์ของศิลปิน สะท้อนอารมณ์และความรู้สึกผ่านองค์ประกอบของสีและรูปทรง สื่อเนื้อหาบริสุทธิ์ภายในรูปทรงซึ่งเป็นศิลปะนามธรรมบริสุทธิ์เพื่อเร้าให้ผู้ชมภาพเกิดความรู้สึกต่างๆ เช่น ความฉงน ความงาม และความกลมกลืน เป็นต้น โดยที่ลักษณะและรูปแบบไม่ได้ปรากฏเรื่องราวให้คิดเป็นการเฉพาะเจาะจง แถบสีของสีอบรรยากาศของธรรมชาติในยามพลบค่ำและรุ่งอรุณ



ภาพประกอบที่ 45 ชื่อภาพ **พลังจิต** (2518) ผลงานสีน้ำมันบนผ้าใบ ขนาด 130 × 140 ซม.

1. ลักษณะทั่วไปและรูปแบบ

“พลังจิต” เป็นภาพที่สร้างขึ้นด้วยองค์ประกอบของรูปทรงกลมสองส่วนวางซ้อนกัน ภายในวงกลมกลางภาพเป็นสีดำสนิท โดยมีริ้วสีฟ้าสลับขาวโดยรอบวงกลม ส่วนที่สองเป็นสีเหลืองด้านขวาช่วงบนมีริ้วสีฟ้าเพียงเล็กน้อย ส่วนที่เป็นพื้นหลัง (Background) เป็นสีน้ำเงิน โดยมีช่วงบนมีสีโทนสว่างส่วนล่างมีสีมืดสนิท

“พลังจิต” เป็นภาพที่มีรูปแบบนามธรรม (Abstract) แสดงองค์ประกอบศิลป์ เช่น รูปว่าง รูปทรง และสี เพื่อสื่อเรื่องราวที่เป็นนามธรรม

2. การจัดองค์ประกอบศิลป์

2.1 ความสมดุล

“พลังจิต” เป็นภาพจิตรกรรมที่มีการจัดสมดุลแบบซ้ายขวาไม่เท่ากัน (Asymmetrical Balance) รั้วสีฟ้าและวงกลมสีเหลืองจะมีน้ำหนักเพียงทางด้านซ้ายเล็กน้อย แต่ถ่วงสมดุลด้วยพื้นที่ว่างที่รูปทรงทั้งหมดวางน้ำหนักมาทางด้านขวาทำให้เหลือพื้นที่ว่างด้านขวาน้อยกว่าด้านซ้าย

2.2 จุดเด่น

“พลังจิต” เป็นจิตรกรรมที่มีจุดเด่นอยู่ที่วงกลมสีดำ ซึ่งจะปรากฏชัดเมื่อล้อมรอบด้วยสีเหลืองสดและสีฟ้า

2.3 จังหวะ

รูปทรงสีเหลืองและรั้วเส้นสีฟ้าทำให้เกิดจังหวะแบบเคลื่อนไหว รวมทั้งพื้นที่ว่างรอบๆ รูปทรงมีจังหวะการเคลื่อนไหวรอบๆ รูปทรงกลมเช่นเดียวกัน

2.4 สัดส่วน

องค์ประกอบของรูปทรงกลมถูกจัดให้อยู่บริเวณกลางของภาพ ทำให้เกิดความสัมพันธ์โดยตรงกับพื้นที่ว่างในทุกทิศทาง สัดส่วนของรูปทรงกลมทั้งสองมีความกลมกลืนกันเนื่องจากมีขนาดที่ต่างกันไม่มากนัก

2.5 ทิศทาง

องค์ประกอบของรูปทรงกลมที่วางซ้อนกันระหว่างสีเหลืองและสีดำโดยมีรั้วสีฟ้าเพื่อนำสายตาให้เคลื่อนไหวเป็นลักษณะวนรอบศูนย์กลาง และองค์ประกอบของรูปทรงถูกวางบนพื้นที่ว่าง ในลักษณะเลยแกนสมมุติแนวตั้งไปด้านขวาของภาพเล็กน้อย เกิดช่องว่างด้านขวาแคบกว่าด้านซ้าย ทำให้รู้สึกถึงทิศทางการเคลื่อนไหวขององค์ประกอบจากซ้ายไปด้านขวาของภาพ

2.6 ความกลมกลืนและความตัดกัน

องค์ประกอบทั้งหมดจะเป็นรูปทรงกลมและทำให้เกิดความกลมกลืนเป็นอันหนึ่งอันเดียวกัน แต่แสดงความตัดกันของสีเหลืองสว่างกับสีดำของวงกลม โดยมีริ้วสีฟ้าช่วยลดความรุนแรงระหว่างกัน

2.7 เอกภาพ

การประสานสัมพันธ์อย่างกลมกลืนของรูปทรงกับพื้นที่ว่าง และการสร้างความขัดแย้งหรือความตัดกันด้วยสีอย่างเหมาะสม ทำให้ภาพมีความเป็นเอกภาพและน่าสนใจ

3. สรุปเนื้อหาเชิงปรัชญาศิลปะ

ศิลปินได้สร้างสรรค์ภาพจิตรกรรมนี้แสดงออกมโนศิลป์ของศิลปินสะท้อนอารมณ์และความรู้สึกถึงสิ่งที่เป็นนามธรรม โดยเน้นให้ความสำคัญกับรูปทรงหรือทัศนธาตุมากกว่าเรื่องราวหรือเนื้อหา และให้รูปทรงแสดงเนื้อหาภายในโดยไม่ต้องอาศัยเรื่องราวและสื่อความหมายด้านความงามและความกลมกลืนภายในตัวรูปทรงเอง “พลังจิต” แสดงออกเป็นรูปทรงกลมอยู่ตรงกลางเพื่อทำให้เกิดสมาธิ



ภาพประกอบที่ 46 ชื่อภาพ ข้าว เคียว ก้อนดิน (2519) ผลงานสีน้ำมันบนผ้าใบ ขนาด 127 × 140 ซม.

1. ลักษณะทั่วไปและรูปแบบ

“ข้าว เคียว ก้อนดิน” เป็นภาพจิตรกรรมที่แสดงภาพความทุกข์ยากลำเค็ญของชาวนาในชนบท ภายในภาพแสดงองค์ประกอบของรูปเคียวขนาดใหญ่ตรงด้ามจับมีลักษณะหยดน้ำใสๆ และมีประกาย ปลายเคียวมีอีกาสีดำเกาะอยู่ มีรวงข้าว ก้อนดินที่มีรอยแตกกระแหง ทุงนา และภาพโครงกระดูกของมนุษย์ มีลำแสงสีเหลืองทองสาดจากด้านขวาบนมายังด้านซ้าย ถัดจากลำแสงมีวงกลมสีดำภายในมีลักษณะของเคียวสีขาวสลักด้วยเส้นน้ำเงินและแดง องค์ประกอบของพื้นหลัง (Background) มีองค์ประกอบของรูปทรงที่สื่อวิถีชีวิตชาวนาในลักษณะที่ลดความเข้มชัดของสี ด้านขวาบนแสดงบรรยากาศท้องฟ้า โดยมีพระจันทร์ครึ่งเสี้ยวและกลุ่มดาว ส่วนมุมซ้ายบนเป็นรูปกลุ่มชาวนากำลังเกี่ยวข้าวกลางทุ่งนา เป็นภาพในลักษณะกลาง ๆ ส่วนใหญ่มีสีส่วนรวมมืด แต่มุมขวาบนที่เป็นท้องฟ้ายามค่ำคืนมีพระจันทร์และกลุ่มดาว กลับมีองค์ประกอบของสีส่วนรวมสว่าง

“ข้าว เคียว ก้อนดิน” เป็นภาพที่มีรูปแบบกึ่งนามธรรม (Semi Abstract) ที่แสดงองค์ประกอบศิลป์ ด้วยรูปทรงธรรมชาติในลักษณะที่ไม่เหมือนจริงเพื่อสะท้อนเรื่องราวของชาวนา