

2. การจัดองค์ประกอบศิลป์

2.1 ความสมดุล

“ข้าว เคียว ก้อนดิน” เป็นภาพจิตรกรรมที่มีการจัดสมดุลแบบซ้ายขวาไม่เท่ากัน (Asymmetrical Balance) ตำแหน่งของวงกลมสีดำ อยู่บริเวณกึ่งกลางของเส้นแกนสมมุติในแนวตั้ง ถือเป็นจุดศูนย์กลางของภาพ เส้นตัดในแนวนอนที่เป็นลำแสงแรกที่พุ่งจากซ้ายไปขวา ถือเป็นเส้นแกนสมมุติทางแนวนอน องค์ประกอบอื่น ๆ ส่วนใหญ่จะมีลักษณะทะแยง โดยรวมแล้วเป็นภาพที่มีความสมดุลอย่างเหมาะสม

2.2 จุดเด่น

“ข้าว เคียว ก้อนดิน” เป็นภาพจิตรกรรมที่วางตำแหน่งรูปทรงกลมสีดำอยู่บริเวณกึ่งกลางของเส้นแกนสมมุติในแนวตั้ง เป็นการสร้างจุดเด่นด้วยตำแหน่งพื้นกลาง (Middle ground) และมีรูปทรงของเคียว ซึ่งทำหน้าที่นำสายตาผ่านปลายเคียวไปสู่เรื่องราวที่เป็นองค์ประกอบอื่น ๆ

2.3 จังหวะ

ลำแสงสีเหลืองที่สาดจากขวาไปซ้ายนั้นมีจังหวะของช่องว่างและขนาดของเส้นแบบจังหวะแบบเพิ่มพัฒนา ซึ่งจะนำสายตาคลี่คลายและเปลี่ยนแปลงจากองค์ประกอบจุดหนึ่งไปยังอีกองค์ประกอบหนึ่งทำให้รู้สึกถึงการเคลื่อนไหว

2.4 สัดส่วน

เส้นและรูปทรงที่ประกอบเป็นภาพส่วนใหญ่มีทิศทางที่สลับไปมาดูแล้วให้ความรู้สึกขัดแย้ง แต่ลดความขัดแย้งลงได้บ้างด้วยแนวเส้นสีเหลือง และหากพิจารณาเส้นแกนสมมุติในแนวนอนซึ่งเป็นลำแสงแรกไต้หวันวงกลมสีดำ สามารถแบ่งภาพออกเป็นสองส่วนคือส่วนบนและส่วนล่าง สัดส่วนระหว่างส่วนล่างกับส่วนบนจะเป็นสองต่อหนึ่ง

2.5 ทิศทาง

“ข้าว เคียว ก้อนดิน” เป็นภาพที่มีพลังการเคลื่อนไหวในสองลักษณะ คือ ลักษณะแรก เกิดพลังการเคลื่อนไหวในทิศทางแนววงกลมรอบศูนย์กลาง อีกลักษณะหนึ่งเกิดพลังการเคลื่อนไหว ในแนวทะแยงด้วยแนวเส้นสีเหลืองจากขวาบนลงสู่ด้านซ้ายตอนล่างของภาพ

2.6 ความกลมกลืนและความตัดกัน

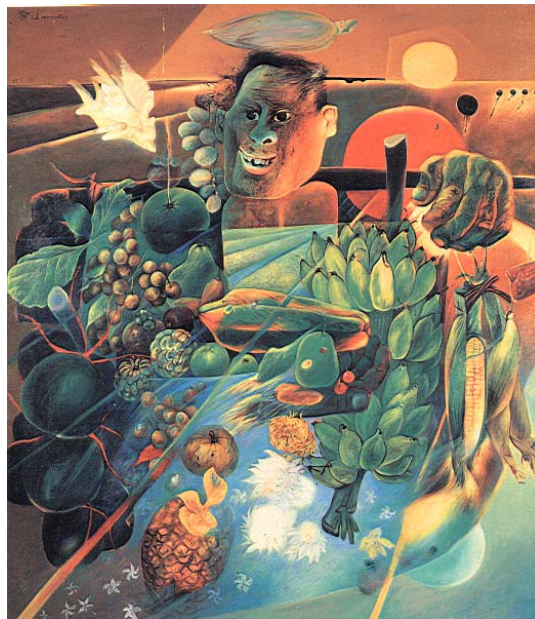
“ข้าว เคียว ก้อนดิน” เป็นจิตรกรรมที่มีความกลมกลืนจากสภาพสีส่วนรวม (Tonality of Colour) ที่สัมพันธ์ตลอดทั้งภาพระหว่างสีสว่างและความมืด แต่มีความตัดกันหรือขัดแย้งในเรื่อง ทิศทางการเคลื่อนไหวของเส้นและรูปทรง

2.7 เอกภาพ

“ข้าว เคียว ก้อนดิน” เป็นภาพจิตรกรรมที่มีเอกภาพโดยใช้กฎของความขัดแย้งกัน ของ รูปทรงและเส้น และความขัดแย้งของทิศทาง

3. สรุปเนื้อหาเชิงปรัชญาศิลปะ

ศิลปินได้สร้างสรรค์ภาพจิตรกรรมนี้เพื่อแสดงออกส่วนที่อยู่ภายในของศิลปิน เช่น ความคิด ความรู้สึกที่เกี่ยวกับสังคมชนบท ศิลปินมีความสะเทือนใจที่มองเห็นความลำบาก ความแห้งแล้ง และความสิ้นหวังของชีวิตชาวนา ศิลปินพยายามประสานระหว่างเนื้อหาภายใน รูปทรงในลักษณะนามธรรม เช่น วงกลมสีดำซึ่งอาจหมายถึงความสิ้นหวังและหมดหนทาง กับเนื้อหาที่เป็นรูปธรรมในธรรมชาติ ทำให้เกิดเป็นภาพจิตรกรรมรูปแบบกึ่งนามธรรม สะท้อนเนื้อหาให้เห็นถึงความทุกข์ยากลำบากของเกษตรกรไทย



ภาพประกอบที่ 47 ชื่อภาพ **ยิ้มชาวสวน** (2519) ผลงานสีน้ำมันบนผ้าใบ ขนาด 135 X 154 ซม.

1. ลักษณะทั่วไปและรูปแบบ

“ยิ้มชาวสวน” เป็นภาพที่แสดงสีหน้าที่มีรอยยิ้มของผู้ชาวสวน อยู่ส่วนกลางช่วงบนของภาพ บนหัวชาวสวนมีปีกกล้วยสีเขียวอมเหลือง ส่วนที่เป็นลำตัวของชาวสวนเป็นรูปของแปลงเกษตรมีร่องน้ำอยู่ตรงกลาง ส่วนหน้าของภาพมีผักผลไม้หลากชนิด เช่น กล้วย มะละกอ น้อยหน่า ข้าวโพด เป็นต้น ขวามือของภาพมีรูปมือวางพาดบนไม้ โดยมีพื้นหลังเป็นวงกลมสีแดงสด องค์ประกอบที่เป็นพื้นหลังด้านขวา มีรูปกลมสีดำห้ารูป ขนาดใหญ่หนึ่งรูป และขนาดเล็กสี่รูป

“ยิ้มชาวสวน” เป็นภาพที่มีรูปแบบกึ่งนามธรรม (Semi Abstract) ที่แสดงเรื่องราวของชาวสวนด้วยรูปทรงธรรมชาติที่ตัดทอน เพื่อสะท้อนความหลากหลายและความอุดมสมบูรณ์ของพืชพันธุ์ธัญญาหาร

2. การจัดองค์ประกอบศิลป์

2.1 ความสมดุล

“ยิ้มชาวสวน” เป็นภาพจิตรกรรม ที่มีการจัดสมดุลแบบซ้ายขวาไม่เท่ากัน (Asymmetrical Balance) เป็นสมดุลที่เกิดจากองค์ประกอบของรูปทรงที่มีความกลมกลืนและหลากหลายทางด้านซ้ายและขวาโดยมีรูปชาวสวนเป็นศูนย์กลางภาพ

2.2 จุดเด่น

จุดเด่นของภาพอยู่ที่รูปชาวสวน เป็นการสร้างความเด่นด้วยความแตกต่างจากรูปทรงโดยรวม และวางอยู่ตรงตำแหน่งเส้นแกนสมมุติในแนวตั้ง

2.3 จังหวะ

องค์ประกอบของรูปทรงภายในภาพถูกจัดวางแบบเพิ่มพัฒนา (Progressive Rhythm) ทำให้รู้สึกถึงพลังการเคลื่อนไหวขององค์ประกอบจากจุดหนึ่งไปยังจุดหนึ่งแบบค่อยๆ คลี่คลาย

2.4 สัดส่วน

“ยิ้มชาวสวน” เป็นภาพออกแบบให้องค์ประกอบของรูปทรงอยู่ในบริเวณกลางภาพ ในขณะที่เดียวกันยังให้ความสำคัญกับสัดส่วนของที่ว่างด้านหลังซึ่งมีรอบๆ รูปทรง ทำให้เกิดการเคลื่อนไหวของสายตารอบ ๆ องค์ประกอบบนพื้นที่ว่าง

2.5 ทิศทาง

องค์ประกอบของรูปทรงภายในภาพ ถูกจัดวางในลักษณะวงกลม เกิดการเคลื่อนไหวขององค์ประกอบต่าง ๆ แบบหมุนวนในลักษณะตามเข็มนาฬิกา

2.6 ความกลมกลืนและความตัดกัน

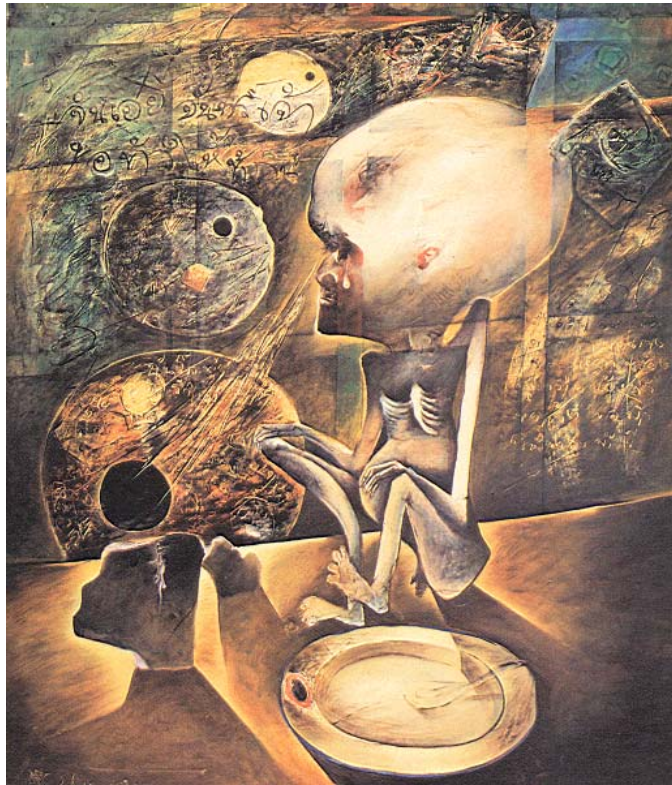
“ยิ้มชาวสวน” เป็นภาพที่มีความกลมกลืนของรูปทรงและพื้นที่ว่าง องค์ประกอบส่วนใหญ่เป็นรูปทรงอิสระแต่แสดงความตัดกันเล็กน้อย ด้วยเส้นแนวนอนช่วงบนของภาพและแนวทะแยงและเป็นภาพที่มีความกลมกลืนในเรื่องการใช้สีส่วนรวมซึ่งเป็นสีข้างเคียงคือ สีเหลือง สีเหลืองเขียว และเขียวเป็นสีส่วนใหญ่ โดยแสดงความตัดกันด้วยวงกลมและแนวเส้นสีแดงสด

2.7 เอกภาพ

ความกลมกลืนที่เกิดจากการประสานสัมพันธ์ของรูปทรงและพื้นที่ว่าง โดยใช้สีที่เหมาะสม ทำให้เป็นภาพจิตรกรรมที่มีความเป็นเอกภาพและน่าสนใจ

3. สรุปเนื้อหาเชิงปรัชญาศิลปะ

ศิลปินได้สร้างสรรค์ภาพจิตรกรรมนี้แสดงออกส่วนที่อยู่ภายในจิตของศิลปิน เช่น อารมณ์ ความคิด มโนคติ และความรู้สึที่ประทับใจถึงความอุดมสมบูรณ์ของพืชพรรณ ที่เป็นผลผลิตของชาวสวน ซึ่งเป็นภาพเชิงอุปไมยเปรียบเทียบหรือประชดประชันสังคม เพราะความเป็นจริงแล้วชาวสวนยิ้มได้หรือไม่ อาจเป็นความปรารถนาอยากให้ชาวสวนมีความสุขกับผลผลิตที่สมบูรณ์จริงๆ



ภาพประกอบที่ 48 ชื่อภาพ **จันทรเจ้าขอข้าวขอแกง** (2519) ผลงานสีน้ำมันบนผ้าใบ ขนาด 137×154 ซม.

1. ลักษณะทั่วไปและรูปแบบ

“จันทรเจ้าขอข้าวขอแกง” เป็นภาพจิตรกรรมที่แสดงรูปเด็กผู้ชาย หัวโต พุงโร และผอมแห้ง นั่งร้องไห้อยู่ข้างฝาบ้านในลักษณะเก่า ๆ ด้านหน้าของภาพมีจานและช้อนวางอยู่ ข้างฝา ด้านซ้ายบนมีข้อความเขียนว่า “จันเต๋ย จันทรเจ้า ขอข้าวให้ข้ากิน” สีส่วนรวมที่ใช้เป็นสีโทนเหลือง แต่ให้ค่าสีที่แตกต่างกัน บางจุดมีสีฟ้าอ่อน และสีเขียวจาง ๆ

“จันทรเจ้าขอข้าวขอแกง” เป็นภาพที่มีรูปแบบกึ่งนามธรรม (Semi Abstract) ที่ได้ตัดทอนและเปลี่ยนแปลงรูปทรง จากรูปทรงธรรมชาติ

2. การจัดองค์ประกอบศิลป์

2.1 ความสมดุล

“จันทร์เจ้าขอข้าวขอแกง” เป็นภาพจิตรกรรม ที่มีการจัดสมดุลแบบซ้ายขวาไม่เท่ากัน (Asymmetrical Balance) โดยมีส่วนหัวตรงขมับของรูปเด็กเป็นจุดศูนย์กลาง

2.2 จุดเด่น

ส่วนหัวของเด็กเป็นจุดเด่นของภาพ เกิดจากการให้สีสว่าง และอยู่ในตำแหน่งเส้นแกนในแนวตั้ง

2.3 จังหวะ

“จันทร์เจ้าขอข้าวขอแกง” มีจังหวะแบเพิ่มพัฒนาคือ ค่อยๆ คลี่คลายเปลี่ยนแปลง จากองค์ประกอบหนึ่งไปยังอีกองค์ประกอบหนึ่ง สร้างความต่อเนื่องของสายตาไปยังองค์ประกอบอื่นของภาพ

2.4 สัดส่วน

องค์ประกอบของรูปทรงอยู่ส่วนหน้าของภาพพื้นที่ว่างด้านหน้า แสดงเป็นพื้น ส่วนที่เป็นพื้นหลัง แสดงเป็นฝาห้อง รูปทรงของเด็กเชื่อมโยงประสานกันอย่างต่อเนื่อง กับสัดส่วนทั้งสอง

2.5 ทิศทาง

“จันทร์เจ้าขอข้าวขอแกง” มีทิศทางการเคลื่อนไหวขององค์ประกอบในสองลักษณะ คือ แนวทะแยงซึ่งเป็นส่วนรอยต่อระหว่างฝาและพื้น และมีทิศทางในแนวตั้ง ซึ่งเป็นรูปทรงของเด็กและพื้นผิวของฝาผนัง

2.6 ความกลมกลืนและความตัดกัน

“จันทร์เจ้าขอข้าวขอแกง” เป็นภาพที่มีความกลมกลืนขององค์ประกอบรูปทรงที่โค้งและกลม โดยมีความตัดกันด้วยเส้นแนวตั้งของฝาผนังและแนวทะแยงของรอยต่อระหว่างฝากับพื้น

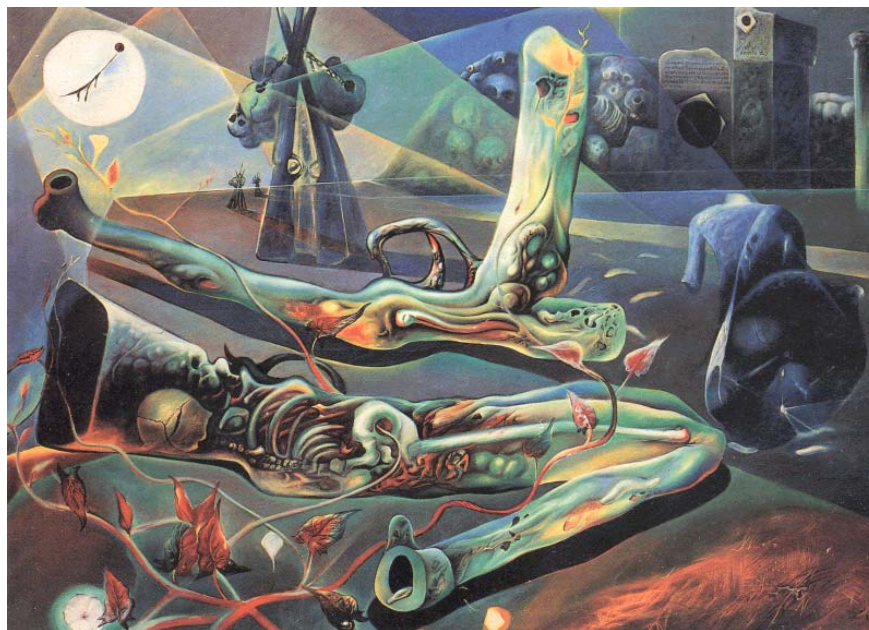
และเป็นภาพที่เกิดความกลมกลืนจากสภาพสีส่วนรวม (Tonality of Colour) โดยมีสีเหลืองเป็นสีส่วนรวมโดยแสดงเป็นน้ำหนักอ่อนแก่ โดยแสดงความตัดกันด้วยสีเขียวอ่อน

2.7 เอกภาพ

“จันทร์เจ้าขอข้าวขอแกง” เป็นภาพจิตรกรรมที่มีเอกภาพอันเนื่องจากมี ความกลมกลืน และความตัดกันอย่างพอเหมาะของรูปทรงในการวางองค์ประกอบ และการให้โทนสีที่เหมาะสมทำให้ภาพจิตรกรรมมีความเป็นอันหนึ่งอันเดียวกัน

3. สรุปเนื้อหาเชิงปรัชญาศิลปะ

ศิลปินได้สร้างสรรค์ภาพจิตรกรรมนี้เพื่อแสดงออกถึงอารมณ์และความรู้สึกภายใน โดยการตัดทอนรูปแบบของธรรมชาติ สื่อเนื้อหาเกี่ยวกับปัญหาครอบครัว ความทุกข์ยากและความหิวโหยของเด็ก จนต้องอธิฐานกับดวงจันทร์เพื่อขอข้าวขอแกงประทังชีวิต อยากให้คนหันมามองเด็กๆ ที่อดอยากในสังคมและมีความเอื้ออาทรกันมากขึ้น



ภาพประกอบที่ 49 ชื่อภาพ ผักนึ่งแดง ปีนเน่า (2519) ผลงานสีน้ำมันบนผ้าใบขนาด 135X 165 ซม.

1. ลักษณะทั่วไปและรูปแบบ

“ผักนึ่งแดง ปีนเน่า” เป็นภาพของป็นสองกระบอกสีเขียว สลับด้วยสีเหลืองปนแดง ในลักษณะที่อ่อนพับ กำลังงอเปื้อยและมีหนอนชอนไช ด้านซ้ายล่างมีผักนึ่งสีแดงและดอกสีขาว พันเลื้อยและชอนไชที่ป็นทั้งสอง ด้านขวาเป็นองค์ประพุกทรูรูปเศียรขาดอยู่ใกล้ ๆ กับป็น พื้นกลาง (Middle ground) มีรูปทรงลักษณะเหมือนกระโຈมวางเรียงไกลลิตา โดยมีไซค์คล้องซาก หัวกะโหลก พื้นหลังมีรูปทรงลักษณะคล้ายเนินเขาเรียงกองไปด้วยโครงกระดูกและกะโหลกมนุษย์ มีแผ่นหินคล้ายศิลาจารึกแยกเป็นสองส่วน และมีรูสีดำคล้ายรอยกระสุนป็นบนศิลาจารึกทั้งสอง บนศิลาจารึกหนึ่งมีข้อความว่า “ศตวรรษ 20”

“ผักนึ่งแดง ปีนเน่า” เป็นภาพจิตรกรรมที่มีรูปแบบกึ่งนามธรรม (Semi Abstract) แสดงองค์ประกอบของรูปทรงโดยลดความสำคัญของรูปแบบตามธรรมชาติ

2. การจัดองค์ประกอบศิลป์

2.1 ความสมดุล

“ผักบุ้งแดง ปีนเน่า” เป็นภาพจิตรกรรม ที่มีการจัดสมดุลแบบซ้ายขวาไม่เท่ากัน (Asymmetrical Balance) ถ่วงสมดุลด้วยองค์ประกอบของรูปทรงของท้ายป็นและปลายป็นที่อยู่ ด้านซ้ายและขวาที่เป็นเศียรพระพุทธรูปอย่างเหมาะสม

2.2 จุดเด่น

ป็นกระบอกลูกที่หนึ่งเป็นจุดเด่นหลักและป็นกระบอกลูกที่สองเป็นจุดเด่นรอง ตั้งอยู่บริเวณกึ่ง กลางภาพและมีลักษณะที่แตกต่างจากองค์ประกอบอื่นของภาพ

2.3 จังหวะ

“ผักบุ้งแดง ปีนเน่า” เป็นงานที่มีการจัดทัศนธาตุในจังหวะแบบเพิ่มพัฒนา (Progressive Rhythm) ที่มีลักษณะคลี่คลายจากองค์ประกอบหนึ่งไปยังอีกองค์ประกอบหนึ่งอย่าง ต่อเนื่อง

2.4 สัดส่วน

แบ่งพื้นที่ออกเป็นสองส่วนคือ ส่วนที่เป็นพื้นหน้า ซึ่งเป็นพื้นที่ส่วนใหญ่ของภาพโดย แสดงองค์ประกอบของรูปทรงที่เป็นจุดเด่นหลักและจุดรอง ส่วนของพื้นหลังแสดงองค์ประกอบรอง ซึ่งมีพื้นที่น้อยกว่าพื้นหน้า

2.5 ทิศทาง

องค์ประกอบส่วนใหญ่มีทิศทางในแนวนอน แนวตั้ง ส่วนปลายป็นทั้งสองมีทิศทางใน แนวทะแยง

2.6 ความกลมกลืนและความตัดกัน

“ผักบุ้งแดง ปั่นเน่า” เป็นภาพที่มีความกลมกลืนของรูปทรง องค์ประกอบหลักของภาพจะเป็นรูปทรงอิสระ โดยแสดงความตัดกันด้วยองค์ประกอบที่วางอยู่ในแนวตั้งและมีเหลี่ยมด้านชัดเจน และเป็นภาพที่กลมกลืนจากการใช้สีคู่ใกล้เคียงเป็นสีส่วนรวม คือ สีเขียว เหลืองเขียว และน้ำเงินเขียว ศิลปินจึงใช้สีแดงในการสร้างความตัดกัน ทำให้ภาพมีความน่าสนใจมากขึ้น

2.7 เอกภาพ

ความกลมกลืนของรูปทรงในการวางองค์ประกอบ และการให้โทนสีที่กลมกลืนเหมาะสม โดยใช้การตัดกันมาเสริมให้เกิดความน่าสนใจ ทำให้ภาพมีความเป็นเอกภาพ

3. สรุปเนื้อหาเชิงปรัชญาศิลปะ

ศิลปินได้สร้างสรรค์ภาพจิตรกรรมนี้ เพื่อแสดงอารมณ์และความรู้สึกภายในของจิตออกมาในรูปของโลกภายนอกซึ่งสื่อผ่านรูปทรงของอาวุธสงครามในลักษณะที่ผิดไปจากสภาพความเป็นจริงทั่วไป โดยปราศจากการควบคุมด้วยเหตุผล ในรูปแบบกึ่งนามธรรม ซึ่งทำให้เกิดภาพในลักษณะเหมือนภาพในฝันหรือเหนือจริง (Surrealism) สื่อเนื้อหาเกี่ยวกับสงครามและการทำลายล้าง ระเบิดถึงเหตุการณ์การนองเลือด และการใช้อาวุธปืนประหารประชาชนที่เรียกร้องประชาธิปไตยเมื่อ 14 ตุลาคม 2516 เกิดการสูญเสียบุคคลในครอบครัวเป็นจำนวนมาก ไม่อยากให้มีการสู้รบและการสูญเสียอีกต่อไป



ภาพประกอบที่ 50 ชื่อภาพ พระพุทธรูปเจ้าทรงบำเพ็ญทุกรกิริยา (2519) ผลงานสีน้ำมันบนผ้าใบ
ขนาด 137×175 ซม.

1. ลักษณะทั่วไปและรูปแบบ

“พระพุทธรูปเจ้าทรงบำเพ็ญทุกรกิริยา” แสดงภาพเจ้าชายสิทธัตถะบำเพ็ญศีลระหว่างอดอาหารก่อนตรัสรู้ ส่วนบนมีแสงรัศมีสีเหลืองนวล คุลมพระเศียรอยู่ทำให้เห็นเป็นดวง ๆ พระวรกายชubbมม ได้อังสา ด้านซ้ายมีรูปกลมสีดำ พระหัตถ์สีฟ้าใสประสานอยู่ในวงกลมสีดำ ได้พระหัตถ์มีทรงกลมสีขาวนวลฉายรัศมีแสงออกไปสู่ด้านซ้ายล่างของภาพ อาสนะที่รองรับมีลักษณะเป็นตารางสีแดง ภายในมีภาพของเด็กผู้อดอยากหิวโซ ส่วนกลางมีรูปผู้ชายและผู้หญิงคู่กเข้าพนมมือออกทางด้านซ้ายและขวาโดยที่ผู้ชายจะอยู่ด้านขวา อาสนะด้านขวาและซ้ายมีภาพของอสุรกายอยู่ในพื้นหลังเป็นสีเหลืองมีผิวลักษณะลาย มีแนวเส้นสีฟ้าผ่านด้านหลังในแนวพระเศียรจากซ้ายตลอดถึงขวาของภาพ พื้นที่ด้านหลังจะสลับระหว่างสีเหลืองกับสีฟ้าโดยมีพื้นผิวเป็นลายเส้นเล็กๆ อย่างมีระเบียบ

“พระพุทธรูปเจ้าทรงบำเพ็ญทุกรกิริยา” เป็นภาพจิตรกรรมที่มีรูปแบบกึ่งนามธรรม (Semi Abstract) สื่อให้เห็นเรื่องราวของธรรมชาติและความจริงที่เป็นนามธรรม

2. การจัดองค์ประกอบศิลป์

2.1 ความสมดุล

“พระพุทธเจ้าทรงบำเพ็ญทุกรกิริยา” เป็นภาพจิตรกรรม ที่มีการจัดสมดุลแบบซ้ายขวาไม่เท่ากัน (Asymmetrical Balance)

2.2 จุดเด่น

จุดเด่นหลักของภาพอยู่ที่วงกลมสีขาวนวล โดยมีจุดประสานของพระหัตถ์เป็นจุดเด่นรอง

2.3 จังหวะ

องค์ประกอบส่วนใหญ่เกิดจังหวะการเคลื่อนไหวแบบเพิ่มพัฒนา (Progressive Rhythm) รั้วจีวรด้านซ้ายมีจังหวะแบบเคลื่อนไหวต่อเนื่อง

2.4 สัดส่วน

“พระพุทธเจ้าทรงบำเพ็ญทุกรกิริยา” เป็นภาพที่จัดสัดส่วนออกเป็นสองส่วนคือ ส่วนที่เป็นรูปว่าง รูปทรง และส่วนที่เป็นพื้นที่ว่าง รูปทรงจะอยู่บริเวณกึ่งกลางภาพ ทำให้มีพื้นที่ว่างรอบๆ ทุกทิศทาง ทำให้ภาพเกิดการเคลื่อนไหวและล่องลอย

2.5 ทิศทาง

การเคลื่อนไหวของสายตาจะมีทิศทางในแนวตั้งตามแนวเส้นแกนสมมุติ โดยเส้นรัศมีและพื้นหลังสีฟ้ามีทิศทางในแนวทะแยง โดยมีเส้นตัดในแนวนอนสองเส้นบนและล่าง มีทิศทางในแนวนอน ส่วนของพื้นที่ว่างเกิดพลังการเคลื่อนไหวรอบๆ องค์ประกอบทั้งหมด

2.6 ความกลมกลืนและความตัดกัน

องค์ประกอบของภาพมีความกลมกลืนที่เกิดจากลักษณะของรูปทรง โดยทั่วไปมีความคล้ายคลึงกัน เช่น กลม และโค้ง แต่จะมีความตัดกันหรือขัดแย้งด้วยเส้นในแนวตั้ง แนวนอน และแนวเฉียง และเกิดความกลมกลืนในเรื่องการใช้สี คือเป็นภาพที่ใช้สีแท้หรือสีขั้นที่หนึ่งเป็น

องค์ประกอบหลัก บางจุดใช้สีมืดและบางจุดใช้สีสว่าง แต่บางจุดสร้างความตัดกันด้วยการเพิ่มความเข้มจัดให้กับสีทั้งสาม

2.7 เอกภาพ

ความกลมกลืนของรูปทรงในการวางองค์ประกอบที่มีการผสมกันที่ว่างอย่างสมบูรณ์ และการให้โทนสีที่เหมาะสมทำให้เกิดเป็นภาพจิตรกรรมที่มีความเป็นเอกภาพ

3. สรุปเนื้อหาเชิงปรัชญาศิลปะ

ศิลปินได้สร้างสรรค์ภาพจิตรกรรมนี้เพื่อแสดงออกถึงความรู้สึกภายใน สะท้อนปัญหาสังคมการเมืองและจริยธรรม โดยภาพพระพุทธเจ้าฯ เป็นสื่อให้ผู้ชมภาพนี้ได้คิดในหลาย ๆแง่มุม เช่น ด้านศีลธรรมและจริยธรรม หรืออาจหมายถึงการสื่อความหมายให้คิดด้านสังคมที่เป็นเรื่องราวที่เกี่ยวกับครอบครัวและการเมือง แสดงองค์ประกอบภายในอาสนะโดยมีภาพของเด็กที่อดอยาก ผอมโซ เป็นรูปเด็กมีความคล้ายคลึงกับภาพเด็กในผลงานที่ชื่อ “จันทร์เจ้าขอข้าวขอแกง” ที่เขียนในปีเดียวกัน และสื่อสัญลักษณ์ของวงกลมสีดำ อาจหมายถึงความพยายามของพระพุทธเจ้าที่ต้องการให้มนุษย์ได้ลดกิเลสความอยากได้ แล้วหันกลับมาสู่ทางสว่าง ซึ่งหมายถึงนิพพาน



ภาพประกอบที่ 51 ชื่อภาพ **ก่อนหินเสนีย์** (2519) ผลงานสีน้ำมันบนผ้าใบ ขนาด 137×154 ซม.

1. ลักษณะทั่วไปและรูปแบบ

“ก่อนหินเสนีย์” เป็นภาพที่มีองค์ประกอบหลักอยู่สองส่วน คือ รูปทรงเหมือนก้อนหิน และองค์ประกอบของพื้นที่ว่าง ก้อนหินมีลักษณะเป็นเหลี่ยม มีมุม และซอก ให้สีในลักษณะคล้ายหินตามธรรมชาติ พื้นผิวของหินส่วนใหญ่เป็นรูปสลักใบหน้าคนที่หลากหลาย มีรูสีดำสี่รู เล็กและใหญ่ต่างกัน เหนือรูปที่มีขนาดใหญ่ด้านขวาเป็นรูปคนเหมือน ซึ่งเป็นใบหน้าของ ม.ร.ว. เสนีย์ ปราโมช มุมก้อนหินด้านซ้าย มีข้อความสลักไว้ว่า “ พ.ศ. 2519 เมืองไทยยุคเสรีประชาธิปไตย มือใครยาวสาวได้สาวเอา คนจนทุกข์ยากอดอยากเหลือเชียว คนรวยมั่งมีจนล้นฟ้า คนมีอำนาจกอบโกยโกงกิน แผ่นดินแล้งคุณธรรม” ที่ว่างพื้นหลังเป็นสีแดงมีพื้นผิวในลักษณะเป็นตารางเล็ก ๆ สีโทนสว่างสลับสีโทนมืด

“ก่อนหินเสนีย์” เป็นภาพที่มีรูปแบบกึ่งนามธรรม (Semi Abstract) โดยการตัดทอนรูปทรงธรรมชาติ

2. การจัดองค์ประกอบศิลป์

2.1 ความสมดุล

“ก่อนหินเสนีย์” เป็นภาพจิตรกรรมที่มีการจัดสมดุลแบบซ้ายขวาไม่เท่ากัน (Asymmetrical Balance) โดยมีวงกลมขนาดใหญ่ตรงเส้นแกนสมมติแนวตั้งเป็นจุดศูนย์กลาง

2.2 จุดเด่น

“ก่อนหินเสนีย์” จุดเด่นเกิดจากวงกลมสีดำ วางอยู่ในตำแหน่งแนวเส้นแกนสมมติในแนวตั้งมีสีดำเข้มและมีรูปทรงที่แตกต่าง จากรูปทรงเหลี่ยมของก้อนหินโดยทั่วไป

2.3 จังหวะ

จังหวะของวงกลมสีดำทั้งเล็กและใหญ่มีจังหวะระหว่างกันในลักษณะสลับกัน ลักษณะเหลี่ยมมุมของก้อนหินมีการนำสายตาให้เกิดการเคลื่อนไหวในลักษณะสลับกัน ระหว่างเส้นตั้งและเส้นนอน

2.4 สัดส่วน

พื้นที่ของภาพแบ่งออกเป็นสองส่วนคือ ส่วนของรูปทรงซึ่งมีขนาดเกือบเต็มพื้นที่ภาพ และส่วนของพื้นที่ว่าง โดยมีพื้นที่ว่างด้านล่างมากที่สุด ส่วนด้านขวาเหลือที่ว่างเพียงเล็กน้อย ด้านซ้ายที่ว่างแยกจากกันด้วยองค์ประกอบของรูปทรงก้อนหินที่ยื่นออกจนขีดขอบภาพ ส่วนด้านบนมีพื้นที่ว่างโดยเพียงเล็กน้อย

2.5 ทิศทาง

เหลี่ยมสันที่เกิดจากรูปทรงทำให้มีทิศทางการเคลื่อนไหวในลักษณะสลับไปมาตามเส้นตั้งและเส้นนอน

2.6 ความกลมกลืนและความตัดกัน

“ก่อนหินเสนีย์” เป็นจิตรกรรมที่มีความกลมกลืนของรูปทรง องค์ประกอบส่วนใหญ่จะเป็นรูปทรงเรขาคณิต มีความตัดกันจากรูปทรงกลมสีดำ และเกิดความกลมกลืนจากสภาพสี

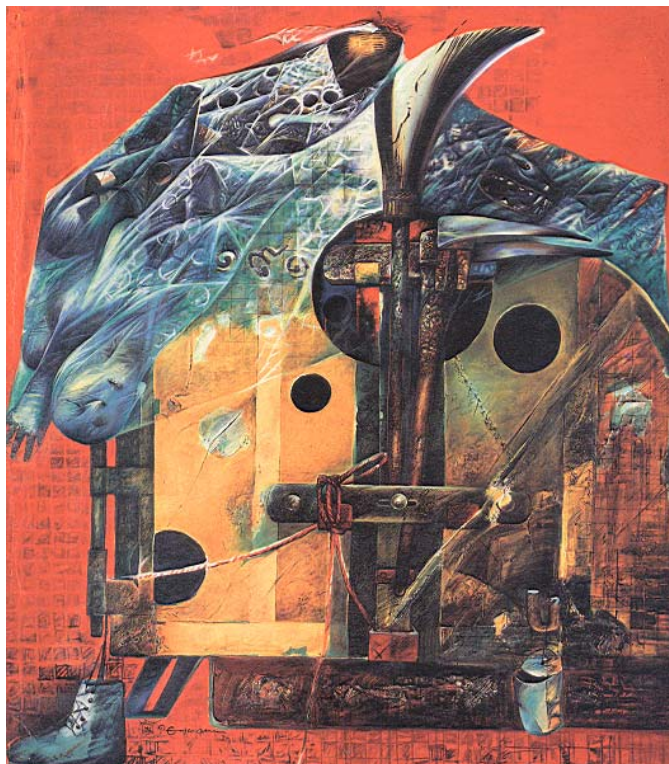
ส่วนรวม (Tonality of Colour) ที่แสดงความมืด แต่แสดงความตัดกันจากการเพิ่มความเข้มจัดของสีบางสีเช่น แดง ส้มแดง

2.7 เอกภาพ

การประสานความกลมกลืนของรูปทรงในการจัดวางองค์ประกอบ และการให้โทนสีที่เหมาะสมทำให้เป็นภาพจิตรกรรมมีความเป็นเอกภาพ

3. สรุปเนื้อหาเชิงปรัชญาศิลปะ

ศิลปินได้สร้างสรรค์ภาพจิตรกรรมนี้เพื่อแสดงออกถึงความคิดด้านสังคมและการเมือง สื่อเนื้อหาถึงความเสื่อมของระบบการเมือง บ้านทึกเป็นประวัติศาสตร์การเมืองไทย ในยุคสมัย ม.ร.ว. เสนีย์ ปราโมช เป็นนายกรัฐมนตรี ซึ่งเกิดเหตุการณ์ 6 ตุลาคม 2519 ทำให้ผู้เรียกร้องประชาธิปไตยสูญเสียชีวิตเป็นจำนวนมาก มีภาพของใบหน้าจำนวนมากแสดงถึงความเจ็บปวด รวดร้าว ที่ต้องสูญเสียบุคคลอันเป็นที่รัก



ภาพประกอบที่ 52 ชื่อภาพ รถขยะ (2519) ผลงานสีน้ำมันบนผ้าใบขนาด 137 × 154 ซม

1. ลักษณะทั่วไปและรูปแบบ

“รถขยะ” เป็นภาพแสดงส่วนท้ายของรถเก็บขยะ ส่วนบนมีขยะกองโตสีน้ำเงินและสีฟ้า บรรจุอยู่ในสีกัลลาสพลาสติก ภายในถุงพลาสติกด้านซ้ายมีศพมนุษย์ เห็นเฉพาะส่วนหัวและมือ มีตัวเลข “๑๙๑” ใกล้เคียงศพ ส่วนขวามีรูปลักษณะหัวหนูอยู่ภายใน ส่วนท้ายรถกึ่งกลางภาพมีไม้กวาด เครื่องมือเก็บขยะและเชือกสีแดงแขวนอยู่ ตรงกลางมีวงกลมน้ำเงินเข้ม ด้านซ้ายล่างของภาพมีรองเท้าแขวนไว้หนึ่งข้าง ด้านขวามีกระป๋องนมแขวนอยู่ ท้ายรถด้านซ้ายมีวงกลมสีดำสองวงบนพื้นสีเหลือง แต่ด้านขวามีหนึ่งวงบนพื้นสีเหลืองแก่ ส่วนที่เป็นพื้นหลัง (Background) เป็นสีแดงสดแสดงพื้นผิวตีตารางเล็ก ๆ ด้วยสีดำ บางจุดสีชัดเจน บางจุดมีสีจาง ๆ

“รถขยะ” เป็นภาพที่มีรูปแบบลักษณะกึ่งนามธรรม (Semi Abstract) แสดงองค์ประกอบของรูปทรงที่ไม่เหมือนจริงตามธรรมชาติ

2. การจัดองค์ประกอบศิลป์

2.1 ความสมดุล

“รถขยะ” เป็นภาพที่มีการจัดสมดุลแบบซ้ายขวาไม่เท่ากัน (Asymmetrical Balance) โดยมีองค์ประกอบด้านซ้ายมากกว่าด้านขวา แต่ด้านขวามีมือ แสดงพื้นผิวที่มีลักษณะขรุขระและโทนมืด ดูมีน้ำหนักกว่าโทนสีสว่างด้านซ้าย ทำให้เกิดสมดุลอย่างเหมาะสม

2.2 จุดเด่น

จุดเด่นของภาพเป็นวงกลมสีน้ำเงินเข้ม ภายในมีสี่แถบแดงและสี่เหลี่ยมเล็ก ๆ แถบสี่เหลี่ยมด้านซ้ายที่มีวงกลมสีดำสองวงเป็นจุดเด่นรอง ทำหน้าที่นำสายตาสู่องค์ประกอบอื่น ๆ ของภาพ

2.3 จังหวะ

จังหวะของวงกลมนับจากซ้ายของภาพจนถึงด้านขวา จัดวางจังหวะในแบบสลับกันในเรื่องของขนาดและระยะห่างระหว่างกัน ช่วงบนที่เป็นกองขยะและศพมนุษย์วางจังหวะในรูปแบบเคลื่อนไหวในแนวโค้งจากซ้ายไปทางขวา บริเวณว่างที่เป็นพื้นหลังมีพื้นผิวเป็นตารางสีดำจัดจังหวะแบบซ้ำๆ ของรูปร่างโดยมีเฉพาะส่วนล่าง

2.4 สัดส่วน

สัดส่วนของวงกลมสีดำหลายขนาดมีไม่เท่ากัน วงกลมกับพื้นสีเหลืองด้านซ้ายมีความขัดแย้งในเรื่องของสีดำกับเหลืองสด และขัดแย้งในเรื่องรูปร่าง ส่วนวงกลมด้านขวามีสัดส่วนที่กลมกลืนกัน ด้านบนด้านล่างและด้านซ้ายเป็นสัดส่วนของพื้นที่ว่าง ซึ่งแยกกันระหว่างรูปทรงกับพื้นที่ว่าง

2.5 ทิศทาง

วงกลมสีดำจากซ้ายล่างที่จัดวางในจังหวะที่สลับกัน มีทิศทางการนำสายตาเข้าหาศูนย์กลางในแนวทะแยง ส่วนกลางของรูปทรงที่เชื่อมโยงกับจุดเด่นมีทิศทางในแนวตั้ง กองขยะและศพมีทิศทางที่หมุนวนรอบรูปศูนย์กลาง ซึ่งสัมพันธ์กับตัวถังของรถขยะที่มีแนวโค้งช่วงบน

2.6 ความกลมกลืนและความตัดกัน

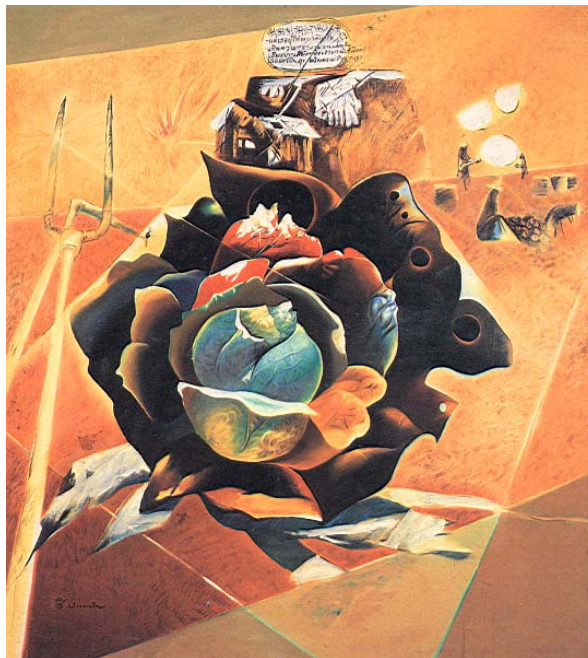
“รอยยะ” เป็นภาพจิตรกรรมที่มีความกลมกลืนขององค์ประกอบ รูปร่างกลม โค้ง ซึ่งมี ความตัดกันกับองค์ประกอบในแนวตั้งและแนวนอนของรูปสี่เหลี่ยมพื้นผ้า และมีความกลมกลืน อันเกิดจากการผสมผสานสัมพันธ์ของสีแท้ คือ สีแดง สีเหลือง และสีน้ำเงิน

2.7 เอกภาพ

“รอยยะ” เป็นภาพที่มีความเป็นเอกภาพที่เกิดจากการประสานความกลมกลืนของ รูปทรงในการวางองค์ประกอบ และการให้โทนสีที่เหมาะสม

3. สรุปเนื้อหาเชิงปรัชญาศิลปะ

ศิลปินได้สร้างสรรค์ภาพจิตรกรรมนี้เพื่อแสดงออกซึ่งอารมณ์และความรู้สึก โดยสื่อถึง สภาพความเป็นไปในสังคม ความเสมอภาคของผู้คน ไม่ว่าจะสิ่งที่ใช้สังคมอยู่นั้นจะต่ำต้อยอย่างไร แต่เราควรให้ความสำคัญเสมอภาคกัน



ภาพประกอบที่ 53 ชื่อภาพ กะหล่ำปลี (2519) ผลงานสีน้ำมันบนผ้าใบ ขนาด137X 154 ซม.

1. ลักษณะทั่วไปและรูปแบบ

“กะหล่ำปลี” เป็นภาพจิตรกรรมที่แสดงรูปทรงของกะหล่ำปลี ด้วยองค์ประกอบของสีหลากหลาย เช่น เหลือง แดง ส้ม เขียว และน้ำเงิน ภายในดอกเดียวกัน ตั้งอยู่ในส่วนกลางของภาพ กลีบนอกสุดของดอกกะหล่ำปลีมีสีน้ำตาลเข้ม และน้ำเงินดำ กลีบบนและกลีบขวา มีวงกลมสีดำเรียงกันหลายขนาด ด้านซ้ายของภาพมีอุปกรณ์ทำสวนสองด้าม สีเหลืองสว่าง ตั้งเฉียงขึ้นไปด้านบน บนสุดเหนือดอกกะหล่ำปลี มีรูปทรงลักษณะคล้ายกระท่อมและเนินเขา โดยมีบทความว่า “แต่เธอผู้ให้หยาดเหงื่อ เป็นความมอกงามบนแผ่นดิน เลี้ยงปากเลี้ยงท้องเรามา นับชั่วโคตร เธอจึงเป็นสุข ด้วยความรักจากเรา” ส่วนมุมบนขวามีรูปชาวสวนกำลังทำนา อยู่กลางทุ่ง

“กะหล่ำปลี” เป็นภาพที่มีรูปแบบกึ่งนามธรรม (Semi Abstract) ที่แสดงรูปทรงในธรรมชาติโดยไม่ได้คำนึงถึงความเป็นจริงในธรรมชาติ หรือตัดทอนจากรูปทรงเดิมแต่ยังพอที่จะมองออกว่าตัดทอนมาจากรูปทรงในธรรมชาติ

2. การจัดองค์ประกอบศิลป์

2.1 ความสมดุล

“กะหล่ำปลี” เป็นภาพจิตรกรรม ที่มีการจัดสมดุลแบบซ้ายขวาไม่เท่ากัน (Asymmetrical Balance) โดยมีองค์ประกอบของดอกกะหล่ำปลีเป็นศูนย์กลาง

2.2 จุดเด่น

องค์ประกอบของดอกกะหล่ำปลีสีแดงและสีเขียว เป็นจุดเด่นหลัก ส่วนกลีบดอกสีดำ เป็นจุดเด่นรอง

2.3 จังหวะ

ส่วนที่เป็นดอกกะหล่ำปลีมีจังหวะของกลีบในแบบเคลื่อนไหวไปรอบ ๆ เป็นวงกลม ส่วนที่ว่างด้านหลังมีจังหวะที่สลับกันของแนวนอน กับเส้นแนวทะแยง

2.4 สัดส่วน

องค์ประกอบหลักของภาพแบ่งสัดส่วนออกเป็นสองส่วนที่สมดุล คือ ส่วนที่เป็นดอกกะหล่ำปลี และส่วนที่เป็นพื้นหลัง ประสานสัดส่วนทั้งสองด้วยแนวพื้นที่สีส้มในลักษณะทะแยง พื้นที่ว่างด้านหลังและแนวเส้นทะแยง ทำให้เกิดพลังการเคลื่อนไหวเป็นวงกลมรอบ ๆ ดอกกะหล่ำปลี

2.5 ทิศทาง

องค์ประกอบของดอกกะหล่ำปลีมีทิศทางการเคลื่อนไหววนรอบศูนย์กลาง ส่วนองค์ประกอบของพื้นที่ว่าง มีทิศทางการเคลื่อนไหวในลักษณะในแนวทะแยง

2.6 ความกลมกลืนและความตัดกัน

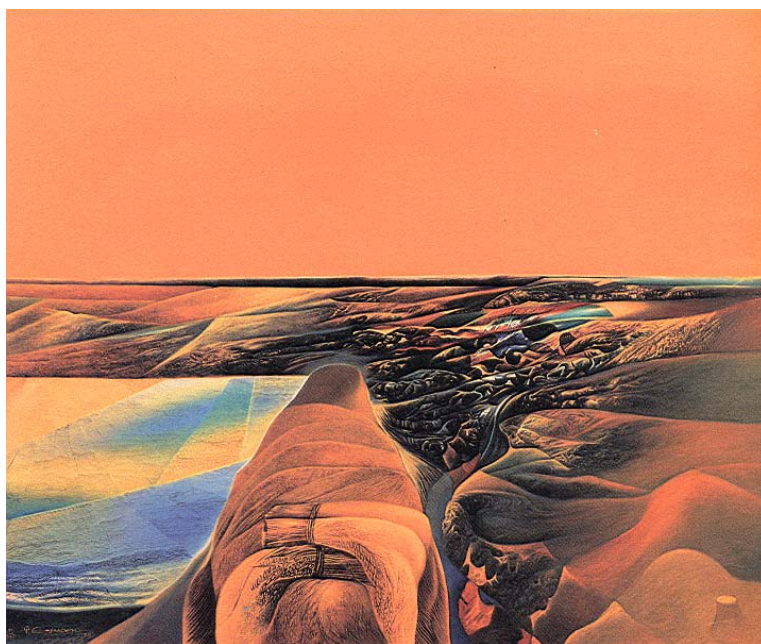
“กะหล่ำปลี” เป็นภาพจิตรกรรมที่มีความกลมกลืนของรูปทรงที่มีลักษณะโค้งเคลื่อนไหว โดยแสดงความตัดกันด้วยแนวเส้นเฉียง ทะแยง อยู่ส่วนของพื้นหลัง และเกิดความกลมกลืนจากสภาพสีส่วนรวม (Tonality of Colour) ที่เป็นสีสว่างเป็นส่วนใหญ่ แต่ใช้ความมืดของสีดำ น้ำตาลเข้ม และน้ำเงินเข้ม แสดงความตัดกัน

2.7 เอกภาพ

ความกลมกลืนของรูปทรงในการวางองค์ประกอบ และการให้โทนสีที่เหมาะสมทำให้เป็นภาพจิตรกรรมมีความเป็นเอกภาพอย่างเหมาะสม

3. สรุปเนื้อหาเชิงปรัชญาศิลปะ

ศิลปินได้สร้างสรรค์ภาพจิตรกรรมนี้เพื่อแสดงออกซึ่งอารมณ์และความรู้สึกเห็นอกเห็นใจ สภาพของเกษตรกรที่ต้องใช้หยาดเหงื่อเพื่อให้ได้มาซึ่งผลผลิต ผลตอบแทนไม่คุ้มค่างับการที่ต้องลงทุน ทำให้ประสบปัญหาผลผลิตทางการเกษตรตกต่ำ ดอกกระหล่ำปลีสีดำและมีรู อาจหมายถึงความเสื่อมของระบบเกษตรไทย



ภาพประกอบที่ 54 ชื่อภาพ **บาดแผลบนแผ่นดิน** (2520) ผลงานสีน้ำมันบนผ้าใบ ขนาด 115 × 137 ซม.

1. ลักษณะทั่วไปและรูปแบบ

“บาดแผลบนแผ่นดิน” เป็นภาพจิตรกรรมที่แสดงองค์ประกอบของรูปทรง พื้นผิว ด้วยสีเส้นที่หลากหลาย โดยให้เป็นภาพที่มีสีส่วนรวมเป็นสีส้ม โดยมีสีเหลือง เขียวและฟ้าเป็นองค์ประกอบส่วนน้อยที่แสดงความตัดกัน องค์ประกอบที่อยู่ส่วนพื้นหน้าสุด (Foreground) มีลักษณะของพอนข้าวเปลือกสีเหลืองวางกองอยู่ในลักษณะเอียงไปทางซ้ายออกจากเส้นแกนสมมุติเล็กน้อย ด้านซ้ายเป็นภาพท้องทุ่งหลากสี แสดงลายเส้นเล็ก ๆ ในลักษณะเคลื่อนไหว ถัดจากแนวทุ่งนา เป็นแนวของเนินดินตลอดแนวจากซ้ายสุดด้านขวา โดยมีเส้นขอบฟ้าแนวอนเป็นตัวแบ่งพื้นที่ ส่วนบนเป็นท้องฟ้าสีส้มเรียบตลอดแนว ด้านขวาแนวเส้นจะมีลักษณะคดเคี้ยวและซับซ้อน แต่บางจุดราบเรียบและเคลื่อนไหวจนถึงด้านขวาของภาพ

“บาดแผลบนแผ่นดิน” เป็นภาพที่มีรูปแบบกึ่งนามธรรม (Semi Abstract) แสดงองค์ประกอบของรวงข้าวและภูมิทัศน์ในลักษณะตัดทอนรูปแบบธรรมชาติ