

## 2. การจัดองค์ประกอบศิลป์

### 2.1 ความสมดุล

“กาญจนบุรี” เป็นภาพจิตรกรรมที่มีการจัดสมดุลแบบซ้ายขวาไม่เท่ากัน (Asymmetrical Balance) โดยมีรูปทรงก้อนหินเป็นจุดศูนย์กลาง

### 2.2 จุดเด่น

รูปทรงของก้อนหินสีดำและสีเหลืองกึ่งกลางภาพเป็นจุดเด่น

### 2.3 จังหวะ

องค์ประกอบของรูปร่างและรูปทรงส่วนใหญ่มีจังหวะแบบเพิ่มพัฒนา (Progressive Rhythm)

### 2.4 สัดส่วน

“กาญจนบุรี” เป็นภาพที่แบ่งสัดส่วนออกเป็นสามส่วนคือ ส่วนพื้นหน้าเป็นลำน้ำสีเหลืองและสีฟ้า ส่วนของพื้นกลางเป็นแนวหินและแนวพุ่มไม้ ส่วนของพื้นหลังซึ่งแบ่งออกเป็นสองส่วนคือ แนวภูเขาสีฟ้าครามและท้องฟ้าสีเหลือง

### 2.5 ทิศทาง

ส่วนใหญ่มีองค์ประกอบที่มีทิศทางการเคลื่อนไหวในแนวนอน

### 2.6 ความกลมกลืนและความตัดกัน

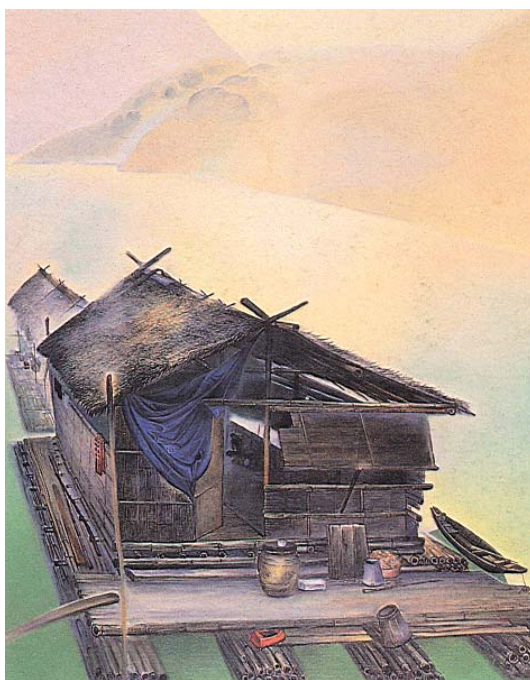
“กาญจนบุรี” เป็นภาพจิตรกรรมที่มีความกลมกลืนขององค์ประกอบที่เคลื่อนไหวในแนวนอน และเป็นภาพที่มีความกลมกลืนจากสภาพสีส่วนรวม (Tonality of Colour) ที่แสดงความมืดและสว่างของสีเขียว และสีเหลืองอย่างเหมาะสม

### 2.7 เอกภาพ

ความกลมกลืนของรูปทรงในการวางองค์ประกอบ และการให้โทนสีที่เหมาะสมทำให้เป็นภาพจิตรกรรมที่มีความเป็นเอกภาพและน่าสนใจ

### 3. สรุปเนื้อหาเชิงปรัชญาศิลปะ

ศิลปินได้สร้างสรรค์ภาพจิตรกรรมนี้เพื่อสื่ออารมณ์และความรู้สึกผ่านรูปแบบธรรมชาติ เป็นทิวทัศน์และบรรยากาศ ของน้ำ ก้อนหิน ต้นไม้ ภูเขา และแสงอาทิตย์ สื่อออกมาในลักษณะ กึ่งนามธรรม โดยมีเนื้อหาเกี่ยวกับความงามความกลมกลืนและลีลาความสัมพันธ์ของธรรมชาติ



ภาพประกอบที่ 82 ชื่อภาพ เรือนแพ (2525) ผลงานสีน้ำมันบนผ้าใบ ขนาด 66X82 ซม.

### 1. ลักษณะทั่วไปและรูปแบบ

“เรือนแพ” เป็นภาพจิตรกรรมที่แสดงทิวทัศน์และลักษณะของเรือนแพ ที่ลอยอยู่กลางลำน้ำสีเขียว โดยมีแนวภูเขาอยู่เบื้องหลัง เรือนแพตั้งอยู่บริเวณส่วนพื้นหน้าสุด (Foreground) สื่อภาพในลักษณะเหมือนจริง ส่วนพื้นที่ว่างด้านหลังเรือนแพเป็นบรรยากาศของม่านหมอกและภูเขาที่เห็นเป็นกลาง ๆ

“เรือนแพ” เป็นภาพที่มีรูปแบบเหมือนจริง (Realistic) ที่แสดงลักษณะรูปทรงในลักษณะที่ไม่ได้ตัดทอนองค์ประกอบของรูปแบบธรรมชาติ

## 2. การจัดองค์ประกอบศิลป์

### 2.1 ความสมดุล

“เรื่อนแพ” เป็นภาพจิตรกรรมที่มีการจัดสมดุลแบบซ้ายขวาไม่เท่ากัน (Asymmetrical Balance) โดยมีส่วนหน้าของเรื่อนแพเป็นจุดศูนย์กลาง

### 2.2 จุดเด่น

องค์ประกอบของเรื่อนแพเป็นจุดเด่นของภาพ

### 2.3 จังหวะ

จังหวะของภาพโดยรวมมีลักษณะสลับกันระหว่างองค์ประกอบของเส้นแนวตั้ง เส้นแนวนอน และเส้นแนวทะแยง

### 2.4 สัดส่วน

“เรื่อนแพ” แบ่งพื้นที่ภาพออกเป็นสามส่วน คือ ส่วนพื้นหน้าเป็นส่วนของเรื่อนแพ ด้านหน้า พื้นกลางเป็นส่วนของเรื่อนแพด้านหลัง และพื้นหลังเป็นส่วนของบรรยากาศแนวภูเขาและท้องฟ้า

### 2.5 ทิศทาง

ทิศทางการเคลื่อนไหวขององค์ประกอบมีลักษณะผสมผสานตามรูปแบบของรูปทรงคือ แนวตั้ง แนวนอน และแนวทะแยง

### 2.6 ความกลมกลืนและความตัดกัน

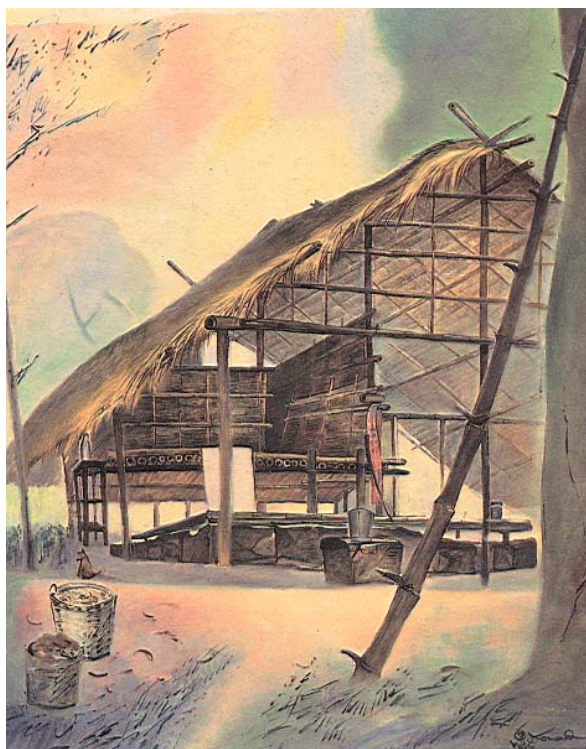
“เรื่อนแพ” เป็นภาพจิตรกรรมที่มีความกลมกลืนอันเกิดจากสภาพสีส่วนรวมที่สัมพันธ์กับสีของบรรยากาศ

## 2.7 เอกภาพ

ความกลมกลืนจากการให้โทนสีที่เหมาะสมทำให้เป็นภาพจิตรกรรมที่มีความเป็นเอกภาพ

## 3. สรุปเนื้อหาเชิงปรัชญาศิลปะ

ศิลปินได้สร้างสรรค์ภาพจิตรกรรมนี้เพื่อสื่ออารมณ์และความรู้สึกประทับใจทิวทัศน์ของธรรมชาติและเรือนแพ ในลักษณะเลียนแบบเหมือนจริง โดยสื่ออารมณ์สุนทรีย์ภาพของศิลปิน เป็นเรื่องราวที่เกี่ยวกับความเชื่อด้านความงามและความกลมกลืน



ภาพประกอบที่ 83 ชื่อภาพ **กระท่อมชีวา** (2525) ผลงานสีน้ำมันบนผ้าใบขนาด 46 X 79 ซม.

### 1. ลักษณะทั่วไปและรูปแบบ

“กระท่อมชีวา” ภาพจิตรกรรมแสดงบรรยากาศและสภาพของกระท่อมของอาจารย์ชีวา โกมลมาลัย ส่วนพื้นหน้าสุด (Foreground) เป็นต้นไม้ที่ไม่ได้เน้นในรายละเอียดอยู่ด้านขวาของภาพ และมีไม้ไผ่วางพาดอยู่กับต้นไม้ในลักษณะเฉียง ด้านซ้ายมีเชิงสองใบ ส่วนพื้นกลาง (Middle ground ) เป็นกระท่อม ที่แสดงรายละเอียดรูปทรงในลักษณะใกล้เคียงความจริง ส่วนที่เป็นพื้นหลัง (Background) เป็นบรรยากาศของท้องฟ้าและแนวต้นไม้ ซึ่งเป็นสีส่วนรวมของภาพ โดยมีสีเหลือง สีชมพู สีฟ้าและสีเขียว

“กระท่อมชีวา” เป็นภาพที่มีรูปแบบกึ่งนามธรรม (Semi Abstract) แสดงลักษณะรูปทรงแบบเน้นเฉพาะองค์ประกอบที่สำคัญ

## 2. การจัดองค์ประกอบศิลป์

### 2.1 ความสมดุล

“กระท่อมชีวา” เป็นภาพจิตรกรรมที่มีการจัดสมดุลแบบซ้ายขวาไม่เท่ากัน (Asymmetrical Balance) โดยมีกระท่อมเป็นจุดศูนย์กลาง

### 2.2 จุดเด่น

องค์ประกอบของกระท่อมเป็นจุดเด่นของภาพ

### 2.3 จังหวะ

จังหวะของภาพโดยรวมมีลักษณะแบบสลับกัน

### 2.4 สัดส่วน

“กระท่อมชีวา” เป็นภาพที่แบ่งพื้นที่ออกเป็นสามส่วน คือ ส่วนพื้นหน้า เป็นต้นไม้ ลานโล่ง ไม้ไผ่ เป็นองค์ประกอบ ส่วนของพื้นกลางกระท่อม และส่วนพื้นหลังเป็นบรรยากาศและท้องฟ้า

### 2.5 ทิศทาง

ทิศทางการเคลื่อนไหวขององค์ประกอบมีลักษณะผสมผสานตามรูปแบบของรูปทรงคือ แนวตั้ง แนวนอน และแนวทะแยง

### 2.6 ความกลมกลืนและความตัดกัน

“กระท่อมชีวา” เป็นภาพจิตรกรรมที่มีความกลมกลืนอันเกิดองค์ประกอบของรูปทรง และจากสภาพสีส่วนรวมที่สัมพันธ์กับสีของบรรยากาศ

### 2.7 เอกภาพ

ความกลมกลืนของรูปทรงและการให้โทสีที่เหมาะสมทำให้เป็นภาพจิตรกรรมที่มีความเป็นเอกภาพ

### 3. สรุปเนื้อหาเชิงปรัชญาศิลปะ

ศิลปินได้สร้างสรรค์ภาพจิตรกรรมนี้เพื่อสื่ออารมณ์และความรู้สึกประทับใจวิถีชีวิตของอาจารย์ ชีวา โกมลมาลัย ประติมากรเอกของไทยที่มาใช้ชีวิตอย่างเรียบง่าย เชียงศิลปิน ณ จังหวัดกาญจนบุรี





ภาพประกอบที่ 84 ชื่อภาพ **ลำแควน้อย** (2525) ผลงานสีน้ำมันบนผ้าใบ ขนาด 99×127 ซม.

## 1. ลักษณะทั่วไปและรูปแบบ

“ลำแควน้อย” เป็นภาพทิวทัศน์ มีแอ่งน้ำ แสงอาทิตย์ ฆดหิน และต้นไม้ จัดองค์ประกอบของแอ่งน้ำด้านซ้ายให้มีแสงกระทบสีเหลืองเป็นแนวยาวจากซ้ายไปทางขวา มีฆดหินและต้นไม้อยู่ด้านขวาของภาพ พื้นหลังบริเวณกึ่งกลางภาพมีแสงสีเหลืองสว่างในแนวจากบนลงล่าง มุมขวามันแสดงองค์ประกอบของสีเขียวมีลักษณะเป็นชั้น ๆ และลำแสงสีเหลือง

“ลำแควน้อย” เป็นภาพที่มีรูปแบบกึ่งนามธรรม (Semi Abstract) แสดงทิวทัศน์และองค์ประกอบของธรรมชาติในลักษณะที่เน้นอารมณ์และความรู้สึกมากกว่าแสดงความเหมือนจริงของรูปแบบธรรมชาติ

## 2. การจัดองค์ประกอบศิลป์

### 2.1 ความสมดุล

“ลำแควน้อย” เป็นภาพจิตรกรรมที่มีการจัดสมดุลแบบซ้ายขวาไม่เท่ากัน (Asymmetrical Balance) โดยมีแนวเส้นสีเหลืองเป็นจุดศูนย์กลาง

### 2.2 จุดเด่น

แนวเส้นสีเหลืองบริเวณกึ่งกลางภาพเป็นจุดเด่นของภาพ ส่วนประกอบอื่นๆ เป็นจุดเด่นรอง

### 2.3 จังหวะ

จังหวะของภาพโดยรวมมีลักษณะแบบเพิ่มพัฒนา (Progressive Rhythm) ที่เกิดจากองค์ประกอบภาพค่อยๆ คลี่คลายเปลี่ยนแปลง ระยะเวลาหน่วยหนึ่งไปยังอีกหน่วยหนึ่งต่อเนื่องกันไป

### 2.4 สัดส่วน

“ลำแควน้อย” เป็นภาพที่แบ่งพื้นที่ออกเป็นสามส่วน คือ ส่วนพื้นหน้าเป็นต้นไม้และโขดหิน ส่วนของพื้นที่กลางเป็นแนวต้นไม้บริเวณจุดเด่นของภาพ และส่วนพื้นหลังเป็นบรรยากาศและแนวแสงสีเหลือง

### 2.5 ทิศทาง

ทิศทางการเคลื่อนไหวขององค์ประกอบมีลักษณะผสมผสานระหว่างแนวตั้ง แนวนอน และแนวทะแยง

### 2.6 ความกลมกลืนและความตัดกัน

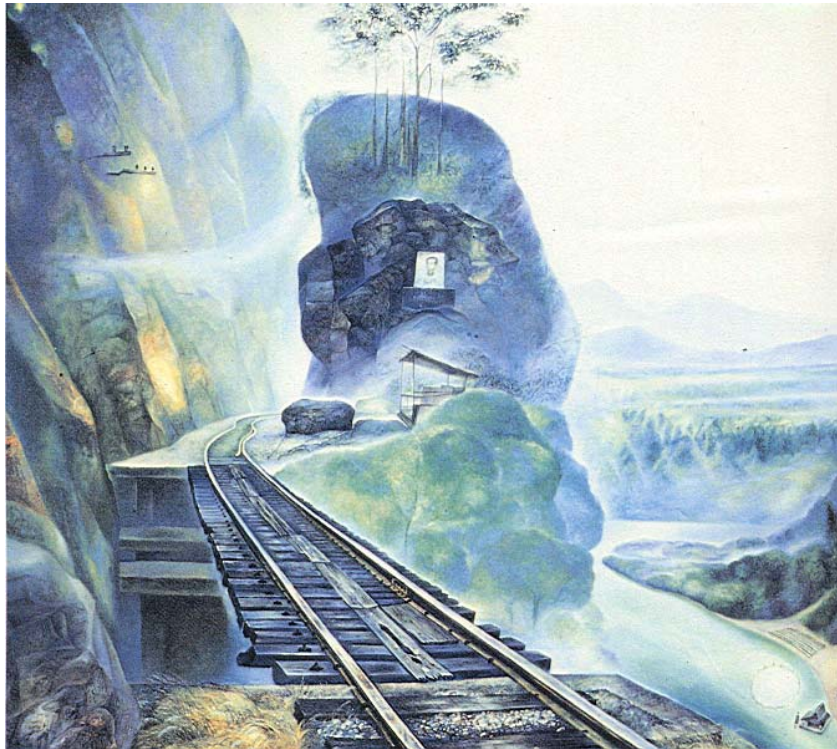
“ลำแควน้อย” เป็นภาพจิตรกรรมที่มีความกลมกลืนอันเกิดองค์ประกอบของรูปทรงและจากสภาพสีส่วนรวมที่สัมพันธ์กับสีของบรรยากาศ

## 2.7 เอกภาพ

ความกลมกลืนของรูปทรงและการให้โทนสีที่สัมพันธ์เชื่อมโยงกัน ทำให้เป็นภาพจิตรกรรมที่มีความเป็นเอกภาพและน่าสนใจ

## 3. สรุปเนื้อหาเชิงปรัชญาศิลปะ

ศิลปินได้สร้างสรรค์ภาพจิตรกรรมนี้เพื่อแสดงออกซึ่งอารมณ์และความรู้สึกภายในสื่อถึงความประทับใจธรรมชาติ แสดงออกมาในลักษณะกึ่งนามธรรม เน้นการจัดองค์ประกอบศิลป์ที่สัมพันธ์ โดยเฉพาะการสื่ออารมณ์ความรู้สึกผ่านสีที่ฉับไว ทำให้เกิดความงามความกลมกลืนของบรรยากาศของลำแควน้อย



ภาพประกอบที่ 85 ชื่อภาพ **ผาจิตรกร** (2525) ผลงานสีน้ำมันบนผ้าใบ ขนาด 120×135 ซม.

## 1. ลักษณะทั่วไปและรูปแบบ

“ผาจิตรกร” เป็นภาพทิวทัศน์ แสดงทัศนียภาพแนวภูเขา หน้าผา ลำน้ำ และรางรถไฟ ด้านขวาเป็นส่วนของลำน้ำ มีเรือนแพลอยอยู่ แสดงภาพในลักษณะมองจากมุมสูง พื้นหลังเป็นที่ว่างแสดงบรรยากาศม่านหมอก มีแนวภูเขา ต้นไม้ลักษณะต่าง ๆ ด้านขวาเป็นองค์ประกอบของภูเขาสูงชัน ส่วนกลางของภาพ มีที่พักร้อนหรือศาลาเหนือชั้นเป็นภูเขา มีรูปคนในลักษณะภาพเหมือนตั้งตระหง่านอยู่บนหน้าผา องค์ประกอบด้านหน้าสุดเป็นรางรถไฟซึ่งแสดงรายละเอียดของก้อนหิน ไม้ เหล็กรางรถไฟทอดยาวผ่านศาลาและหน้าผา

“ผาจิตรกร” เป็นภาพที่มีรูปแบบกึ่งนามธรรม (Semi Abstract) แสดงองค์ประกอบภาพในลักษณะเพิ่มเติมหรือตัดทอนรายละเอียด

## 2. การจัดองค์ประกอบศิลป์

### 2.1 ความสมดุล

“ผาจิตกรร” เป็นภาพจิตรกรรมที่มีการจัดสมดุลแบบซ้ายขวาไม่เท่ากัน (Asymmetrical Balance) หน้าผาบริเวณกึ่งกลางภาพเป็นจุดศูนย์กลาง

### 2.2 จุดเด่น

หน้าผาบริเวณกึ่งกลางภาพและทางรถไฟเป็นจุดเด่นของภาพ

### 2.3 จังหวะ

จังหวะของภาพโดยรวมมีลักษณะแบบเพิ่มพัฒนา (Progressive Rhythm) ที่เกิดจากองค์ประกอบภาพค่อยๆ คลี่คลายเปลี่ยนแปลง ระหว่างหน่วยหนึ่งไปยังอีกหน่วยหนึ่งต่อเนื่องกันไป

### 2.4 สัดส่วน

“ผาจิตกร” เป็นภาพที่แบ่งพื้นที่ออกเป็นสามส่วน คือ ส่วนพื้นหน้าเป็นทางรถไฟ และหน้าผา ส่วนของพื้นกลางเป็นหน้าผาที่รูปของจิตกร และส่วนพื้นหลังเป็นบรรยากาศและแนวภูเขา ด้านขวาของภาพ

### 2.5 ทิศทาง

ทิศทางการเคลื่อนไหวขององค์ประกอบส่วนใหญ่มีลักษณะเป็นแนวตั้ง

### 2.6 ความกลมกลืนและความตัดกัน

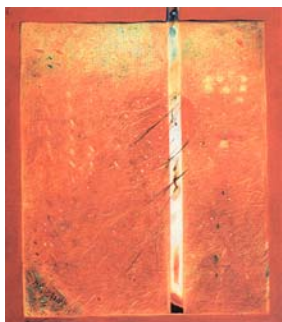
“ผาจิตกร” เป็นภาพจิตรกรรมที่มีความกลมกลืนอันเกิดองค์ประกอบของรูปทรงที่มีรูปแบบตามธรรมชาติและจากสภาพสีส่วนรวมที่สัมพันธ์กับสีของบรรยากาศ

### 2.7 เอกภาพ

ความกลมกลืนของรูปทรงและการให้โทนสีที่สัมพันธ์เชื่อมโยงกัน ทำให้เป็นภาพจิตรกรรมที่มีความเป็นเอกภาพและน่าสนใจ

### 3. สรุปเนื้อหาเชิงปรัชญาศิลปะ

ศิลปินได้สร้างสรรค์ภาพจิตรกรรมนี้เพื่อแสดงออกซึ่งอารมณ์และความรู้สึกภายในผ่านรูปแบบธรรมชาติ โดยเน้นร่างรถไฟที่ดับหายเข้าไปในหุบเขาและบรรยากาศของสายหมอก มีรูปจิตกรวางอยู่บนหน้าผา สื่อถึงความเงียบเหงาและโดดเดี่ยวบนเส้นทางชีวิตศิลปิน



ภาพประกอบที่ 86  
ชื่อภาพ **แสงสีของเมือง (1)**  
(2525) ผลงานสีน้ำมันบนผ้าใบ  
ขนาด 60×68 ซม.



ภาพประกอบที่ 87  
ชื่อภาพ **แสงสีของเมือง (2)**  
(2525) ผลงานสีน้ำมันบนผ้าใบ  
ขนาด 108×130 ซม.



ภาพประกอบที่ 88  
ชื่อภาพ **แสงสีของเมือง (3)**  
(2525) ผลงานสีน้ำมันบนผ้าใบ  
ขนาด 89×108 ซม.

## 1. ลักษณะทั่วไปและรูปแบบ

“แสงสีของเมือง” (1) (2) (3) เป็นภาพจิตรกรรมที่แสดงองค์ประกอบของรูปทรง เส้น และสี บนพื้นที่ว่าง

“แสงสีของเมือง” (1) องค์ประกอบภาพใช้สีแดงเป็นสีส่วนรวม มีเส้นสีเหลืองอยู่ในแนวตั้ง มีวงกลมสีแดงอยู่ด้านล่าง ใช้สีแดงสดเป็นกรอบของภาพ แสดงพื้นผิวเป็นรอยเส้นและจุดตลอดทั้งภาพ

“แสงสีของเมือง” (2) องค์ประกอบภาพใช้น้ำเงินเป็นสีส่วนรวม มีเส้นสีฟ้าอยู่ในแนวตั้ง กำหนดพื้นที่ออกเป็นสองส่วนคือ พื้นที่สีเหลืองแนวตั้ง กับพื้นที่ว่างด้านข้างทั้งสองด้าน มุมซ้ายล่างเป็นสีส้มแดง แสดงพื้นผิวด้วยจุด เส้น และสีเหลืองเล็กๆ

“แสงสีของเมือง” (3) แสดงองค์ประกอบของสีในลักษณะเป็นจุดวางเรียงในแนวตั้งในลักษณะแบบซ้ำๆ ด้านขวาสุดเน้นองค์ประกอบของจุดผสมผสานระหว่างสีแดง สีส้ม สีเหลือง สีน้ำเงิน และสีเขียว ตรงกลางภาพมีพื้นที่สีเหลืองจตุรัสมีกรอบเป็นเส้นสีขาว ภายในเป็นพื้นที่สีขาว สีแดง สีเหลือง และสีเขียว โดยมีพื้นหลังเป็นสีน้ำเงินคราม

“แสงสีของเมือง” (1) (2) (3) เป็นภาพที่มีรูปแบบกึ่งนามธรรม (Semi Abstract) แสดงองค์ประกอบศิลป์ เช่น จุด เส้น รูปทรง สี และที่ว่าง โดยได้รับแรงบันดาลใจจากธรรมชาติ

## 2. การจัดองค์ประกอบศิลป์

### 2.1 ความสมดุล

“แสงสีของเมือง”(1)(2)(3) เป็นภาพจิตรกรรมที่มีการจัดสมดุลแบบซ้ายขวาไม่เท่ากัน (Asymmetrical Balance)

### 2.2 จุดเด่น

“แสงสีของเมือง”(1) มีจุดเด่นอยู่ที่แนวเส้นสีเหลืองจุดตัดกับวงกลมสีแดงบริเวณกลางภาพ

“แสงสีของเมือง”(2) มีจุดเด่นอยู่ที่วงกลมสีเหลืองอันจุดตัดกับแนวเส้นสีฟ้า

“แสงสีของเมือง”(3) มีจุดเด่นเป็นพื้นสีขาวในพื้นที่สีเหลี่ยมกึ่งกลางภาพ

### 2.3 จังหวะ

“แสงสีของเมือง”(1) มีจังหวะแบบเคลื่อนไหวด้วยองค์ประกอบของแนวเส้นพื้นผิว

“แสงสีของเมือง”(2) มีจังหวะผสมผสานระหว่างแบบเคลื่อนไหวกับแบบสลับกัน

“แสงสีของเมือง”(3) มีจังหวะแบบซ้ำๆ กัน

### 2.4 สัดส่วน

“แสงสีของเมือง”(1) แบ่งพื้นที่ออกเป็นสองส่วน ส่วนหน้าแสดงสีส้มและลายเส้น โดยมีแนวเส้นตั้งสีเหลืองสว่างจากกลางถึงกรอบภาพด้านบน ส่วนของพื้นหลังเป็นพื้นสีแดงสดเป็นพื้นที่ว่างรอบๆภาพทั้งสองส่วนเชื่อมด้วยแนวเส้นตั้งช่วงบนสุด

“แสงสีของเมือง”(2) แบ่งพื้นที่ออกเป็นสามส่วน คือส่วนกลางเป็นพื้นที่สีเหลี่ยมในแนวตั้ง โดยมีแนวเส้นสีเชื่อมจุดเด่นกับองค์ประกอบด้านล่าง และส่วนซ้าย และส่วนขวา ทั้งสองส่วนเป็นพื้นที่ว่างด้านซ้ายมีขนาดที่ใหญ่กว่าด้านขวาเล็กน้อย ทั้งสามส่วนเชื่อมด้วยแนวเส้นเฉียงเล็กๆ และจุด

“แสงสีของเมือง”(3) แบ่งพื้นที่ออกเป็นสองส่วน คือส่วนแรกเป็นพื้นที่สีเหลี่ยมซึ่งเป็นจุดเด่นของภาพ ส่วนที่สองเป็นพื้นที่ว่างซึ่งมีองค์ประกอบของจุดหลากสีวางเรียงในแนวตั้ง



## 2.5 ทิศทาง

“แสงสีของเมือง”(1) มีทิศทางในแนวตั้งและในแนวทะแยง

“แสงสีของเมือง”(2) มีทิศทางในแนวตั้งและในแนวทะแยง

“แสงสีของเมือง”(3) มีทิศทางในแนวตั้งและในแนวนอน

## 2.6 ความกลมกลืนและความตัดกัน

“แสงสีของเมือง”(1) มีความกลมกลืนของลักษณะพื้นผิวที่แสดงลายเส้นแบบเคลื่อนไหว มีความตัดกันด้วยพื้นที่ว่างรอบภาพที่มีพื้นผิวที่เรียบสีแดงสด และใช้สีที่มีความกลมกลืนด้วยโทนสีใกล้เคียงกัน

“แสงสีของเมือง”(2) มีความกลมกลืนจากการผสมผสานระหว่างสีโทนและสีโทนร้อน และกลมกลืนด้วยพื้นที่ที่มีลักษณะเดียวกันคือสีเหลืองพื้นผ้าในแนวตั้ง

“แสงสีของเมือง”(3) มีความกลมกลืนจากการผสมผสานของสีหลากหลายสีที่มีความสดใส และมีความกลมกลืนจากลักษณะของรูปทรงสีเหลืองที่เหมือนกันกับพื้นที่ว่าง

## 2.7 เอกภาพ

“แสงสีของเมือง”(1)(2)(3) เป็นภาพที่มีความเป็นเอกภาพจากลักษณะของทัศนธาตุ เช่น จุด เส้น รูปว่าง รูปทรง พื้นที่ว่าง น้ำหนักอ่อนแก่ และ การให้สีที่กลมกลืนกันในแต่ละภาพ

## 3. สรุปเนื้อหาเชิงปรัชญาศิลปะ

ศิลปินได้สร้างสรรค์ภาพจิตรกรรมเพื่อแสดงออกซึ่งอารมณ์ ปัญญา และความงามผ่านทัศนธาตุในลักษณะรูปแบบกึ่งนามธรรม ซึ่งได้รับแรงบันดาลใจจากธรรมชาติในยามเช้า กลางวัน และค่ำคืน สื่อถึงเนื้อหาภายในด้านความงามและความกลมกลืนของสีล้วน



ภาพประกอบที่ 89 ชื่อภาพ ต้นไม้วาดาว (2525) ผลงานสีน้ำมันบนผ้าใบ ขนาด 68X78 ซม.

### 1. ลักษณะทั่วไปและรูปแบบ

“ต้นไม้วาดาว” เป็นภาพต้นไม้สีเขียว มีจุดสีขาวบริเวณต้นไม้ และช่วงมุมขวาบนภาพ มีวงกลมของดวงจันทร์ โดยมีสีเหลืองที่มีลักษณะเป็นพระจันทร์เสี้ยว รอบๆ มีแสงเรืองรอง สีเหลืองสว่าง และสะท้อนที่ต้นไม้ซึ่งแสดงพื้นผิวในลักษณะเป็นจุดเล็กๆ รอบดวงจันทร์ เป็นภาพที่มีสีส่วนรวมสีเขียว

“ต้นไม้วาดาว” เป็นภาพที่มีรูปแบบกึ่งนามธรรม (Semi Abstract) ที่ได้ตัดทอนรายละเอียดรูปทรงเดิมตามธรรมชาติ

## 2. การจัดองค์ประกอบศิลป์

### 2.1 ความสมดุล

“ต้นไม้ ดวงดาว” เป็นภาพจิตรกรรมที่มีการจัดสมดุลแบบซ้ายขวาไม่เท่ากัน (Asymmetrical Balance) โดยมีวงกลมสีเหลืองอ่อนเป็นจุดศูนย์กลาง

### 2.2 จุดเด่น

วงกลมสีเหลืองอ่อนเป็นเด่นของภาพ

### 2.3 จังหวะ

องค์ประกอบของรูปทรงมีจังหวะแบบเพิ่มพัฒนา (Progressive Rhythm)

### 2.4 สัดส่วน

“ต้นไม้ ดวงดาว” เป็นภาพที่แบ่งสัดส่วนออกเป็นสองส่วนคือ ส่วนที่เป็นรูปทรงของต้นไม้และส่วนของพื้นที่ว่างซึ่งมีรูปทรงของดวงจันทร์และดวงดาว

### 2.5 ทิศทาง

ส่วนใหญ่มีองค์ประกอบที่มีทิศทางการเคลื่อนไหวแบบวนรอบศูนย์กลาง และมีทิศทางในแนวตั้ง

### 2.6 ความกลมกลืนและความตัดกัน

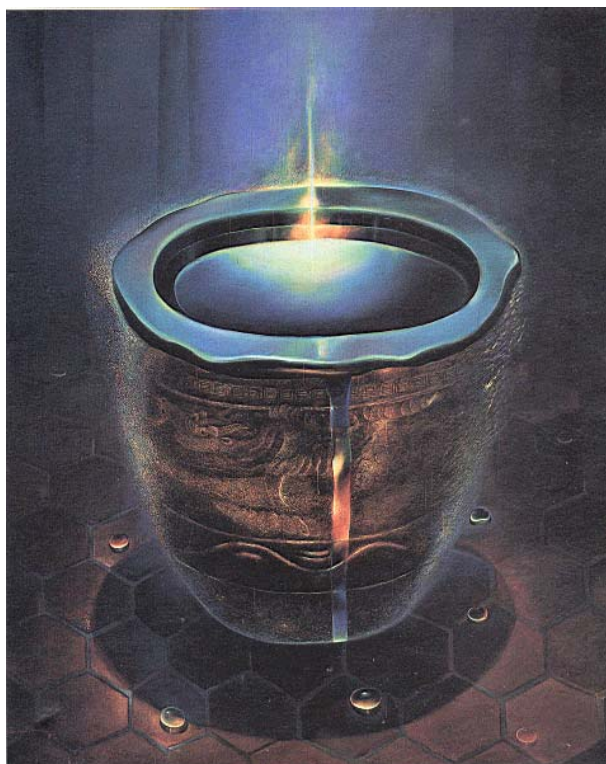
“ต้นไม้ ดวงดาว” เป็นภาพจิตรกรรมที่มีความกลมกลืนของรูปทรงที่มีลักษณะกลมและโค้ง โดยมีความตัดกันจากส่วนที่เป็นโคนต้นไม้ที่มีทิศทางทางในแนวตั้ง และเป็นภาพที่มีความกลมกลืนจากสภาพสีส่วนรวม (Tonality of Colour) ที่แสดงความมืดและสว่างของสีเขียว สีเหลืองอย่างเหมาะสม

## 2.7 เอกภาพ

ความกลมกลืนของรูปทรงในการวางองค์ประกอบ และการให้โทนสีที่เหมาะสมทำให้เป็นภาพจิตรกรรมที่มีความเป็นเอกภาพและน่าสนใจ

## 3. สรุปเนื้อหาเชิงปรัชญาศิลปะ

ศิลปินได้สร้างสรรค์ภาพจิตรกรรมนี้เพื่อสื่ออารมณ์และความรู้สึกผ่านรูปแบบธรรมชาติเป็นต้นไม้และบรรยากาศ ดวงดาว และแสงจันทร์ สื่อออกมาในลักษณะกึ่งนามธรรม โดยมีเนื้อหาเกี่ยวกับความงามความกลมกลืนและลีลาความสัมพันธ์ของธรรมชาติ



ภาพประกอบที่ 90 ชื่อภาพ **สมาธิ** (2526) ผลงานสีน้ำมันบนผ้าใบขนาด 120 X 135 ซม.

### 1. ลักษณะทั่วไปและรูปแบบ

“สมาธิ” เป็นภาพกระถางมั่งกร ภายในมีน้ำและแสงสว่างสีเหลืองอยู่บริเวณขอบบน ปากกระถางมีพื้นผิวใส ๆ ของน้ำ ภายนอกมีรอยน้ำที่ไหลจากกระถางลงที่พื้นซึ่งเป็นสีม่วง สีเขียว สีเหลือง สีส้ม และสีน้ำเงินเข้มสลับกัน บริเวณผิวกระถางมีประกายสีเรืองรองโดยรอบซึ่งมีลักษณะเป็นจุดและรอยเส้น พื้นเป็นกระเบื้องดินเผารูปห้าเหลี่ยมสีน้ำตาล บนพื้นมีเงาของกระถางตกทอด และมีหยดน้ำใส ๆ รอบกระถาง ส่วนของพื้นหลังเป็นสีน้ำเงินเข้มทางด้านซ้ายและขวาบริเวณกึ่งกลางเป็นสีน้ำเงินสว่างมีลักษณะไล่โทนสีในแนวตั้ง

“สมาธิ” เป็นภาพจิตรกรรมที่มีรูปแบบกึ่งนามธรรม (Semi Abstract) ที่แสดงรูปแบบของธรรมชาติในลักษณะที่เน้นอารมณ์และความรู้สึกมากกว่าแสดงความเหมือนจริง

## 2. การจัดองค์ประกอบศิลป์

### 2.1 ความสมดุล

“สมมาตร” เป็นภาพจิตรกรรมที่มีการจัดสมดุลแบบซ้ายขวาเท่ากัน (Symmetrical Balance) โดยมีแนวแสงสีเหลืองเป็นจุดศูนย์กลาง

### 2.2 จุดเด่น

แนวแสงสีเหลืองเป็นจุดเด่นของภาพ

### 2.3 จังหวะ

องค์ประกอบของรูปทรงมีจังหวะแบบเพิ่มพัฒนา (Progressive Rhythm) ส่วนที่เป็นล่างมีจังหวะแบบซ้ำๆ

### 2.4 สัดส่วน

“สมมาตร” เป็นภาพที่แบ่งสัดส่วนออกเป็นสองส่วนคือ ส่วนที่เป็นรูปทรงที่เป็นกระถางและ ส่วนของพื้นที่ว่าง ด้านหน้าแสดงเป็นพื้นกระเบื้องดินเผาหกเหลี่ยม และหยดน้ำ ส่วนด้านหลังเป็นแนวพื้นสีน้ำเงินและสีน้ำเงินเข้ม

### 2.5 ทิศทาง

องค์ประกอบของกระถางมีทิศทางการเคลื่อนไหวในแนวตั้ง แต่บริเวณปากกระถางมีทิศทางการเคลื่อนไหวลักษณะวนรอบศูนย์กลาง

### 2.6 ความกลมกลืนและความตัดกัน

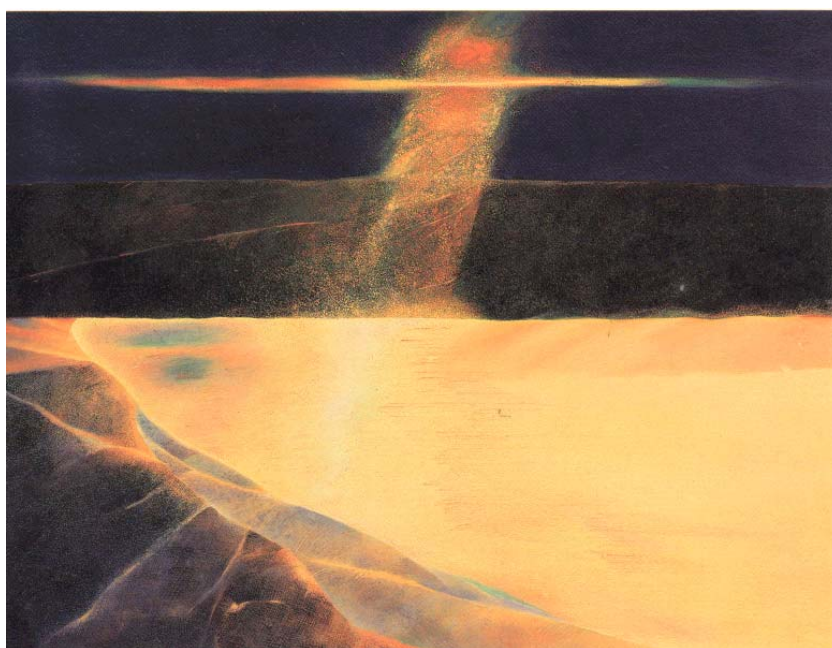
“สมมาตร” เป็นภาพจิตรกรรมที่มีความกลมกลืนของรูปทรงที่มีลักษณะกลมและโค้ง โดยมีความตัดกันจากแนวเส้นหลากสีที่เป็นไหลลงจากกระถางซึ่งเป็นแนวเส้นในแนวตั้ง และเป็นภาพที่มีความกลมกลืนจากสภาพสีส่วนรวม (Tonality of Colour) ที่แสดงความมืดและสว่างของสีเขียว สีเหลืองอย่างเหมาะสม

## 2.7 เอกภาพ

ความกลมกลืนของรูปทรงในการวางองค์ประกอบ และการให้โทนสีที่เหมาะสมทำให้เป็นภาพจิตรกรรมที่มีความเป็นเอกภาพ

## 3. สรุปเนื้อหาเชิงปรัชญาศิลปะ

ศิลปินได้สร้างสรรค์ภาพจิตรกรรมนี้เพื่อแสดงออกซึ่งอารมณ์และความรู้สึกภายในสื่อเนื้อหาที่เป็นนามธรรม ผ่านรูปแบบธรรมชาติ ในลักษณะเหมือนจริง แสดงหยดน้ำ ฝิวน้ำ และแสงกระทบฝิวน้ำ ทำให้เกิดความรู้สึกสงบ นิ่ง และเกิดสมาธิ



ภาพประกอบที่ 91 ชื่อภาพ **ปรากฏการณ์ยามเย็น** (2526) ผลงานสีน้ำมันบนผ้าใบ ขนาด 115×135 ซม.

### 1. ลักษณะทั่วไปและรูปแบบ

“ปรากฏการณ์ยามเย็น” เป็นภาพแสดงทิวทัศน์ของภูเขา ด้านขวาเป็นพื้นที่สีเหลืองสด และสีส้ม ด้านซ้ายเป็นทิวเขา แสดงพื้นผิวลักษณะเป็นจุดและรอยเส้นกากบาท ตรงกลางภาพมีลำแสงสีส้ม และสีเหลืองในลักษณะเป็นจุดเล็กๆ จากช่วงบนลงพื้นที่เหลืองในลักษณะเฉียงลง

“ปรากฏการณ์ยามเย็น” เป็นภาพที่มีรูปแบบกึ่งนามธรรม (Semi Abstract) ที่แสดงรูปแบบของธรรมชาติในลักษณะที่เน้นอารมณ์และความรู้สึกมากกว่าแสดงความเหมือนจริงตามธรรมชาติ



## 2. การจัดองค์ประกอบศิลป์

### 2.1 ความสมดุล

“ปรากฏการณ์ยามเย็น” เป็นภาพจิตรกรรม ที่มีการจัดสมดุลแบบซ้ายขวาไม่เท่ากัน (Asymmetrical Balance) โดยมีแนวแสงสีเหลืองกึ่งกลางภาพเป็นจุดศูนย์กลาง

### 2.2 จุดเด่น

แนวแสงสีเหลืองเป็นจุดเด่นหลักของภาพ โดยมีแนวภูเขาและเป็นจุดเด่นรอง

### 2.3 จังหวะ

องค์ประกอบของรูปทรงมีจังหวะแบบเคลื่อนไหว (Flowing Rhythm)

### 2.4 สัดส่วน

“ปรากฏการณ์ยามเย็น” เป็นภาพที่แบ่งสัดส่วนออกเป็นสามส่วนคือ ส่วนของพื้นหน้า เป็นแนวภูเขาด้านซ้ายของภาพ ส่วนพื้นกลางเป็นแนวเส้นสีดำในแนวนอน และส่วนของพื้นหลังสีน้ำเงินเข้ม มีวงกลมสีส้มฉายแสงในแนวเฉียงลงสู่ด้านล่าง และมีลำแสงในแนวนอนตัดกับวงกลมสีส้มกึ่งกลางภาพ

### 2.5 ทิศทาง

องค์ประกอบส่วนบนจะมีทิศทางการเคลื่อนไหวในแนวนอน โดยมีลำแสงจากวงกลมสีส้มเคลื่อนไหวในแนวตั้ง ส่วนแนวภูเขาเคลื่อนไหวในแนวทะแยง

### 2.6 ความกลมกลืนและความตัดกัน

“ปรากฏการณ์ยามเย็น” เป็นภาพจิตรกรรมที่มีความกลมกลืนจากสภาพสีส่วนรวม (Tonality of Colour) ที่แสดงความมืดและสว่างของสีเหลืองอย่างเหมาะสม

## 2.7 เอกภาพ

ความกลมกลืนของรูปทรงในการวางองค์ประกอบ และการให้โทนสีที่เหมาะสมทำให้เป็นภาพจิตรกรรมที่มีความเป็นเอกภาพและน่าสนใจ

## 3. สรุปเนื้อหาเชิงปรัชญาศิลปะ

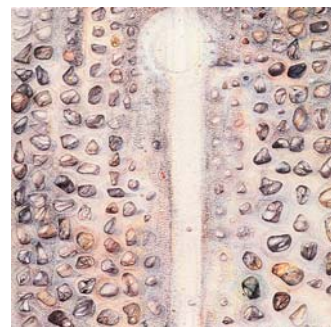
ศิลปินได้สร้างสรรค์ภาพจิตรกรรมนี้เพื่อแสดงออกซึ่งอารมณ์และความรู้สึกภายในผ่านรูปแบบธรรมชาติ เกี่ยวกับภูเขา และแสงสีจากดวงอาทิตย์ สีออกมาในลักษณะกึ่งนามธรรม โดยมีเนื้อหาเกี่ยวกับความงามความกลมกลืนและลีลาความสัมพันธ์ของธรรมชาติ ที่เกิดจากแสงในยามเย็นพระอาทิตย์กำลังจะลับขอบฟ้า



ภาพประกอบที่ 92 ชื่อภาพ  
กรวดทรายแห่งพื้นพิภพ (1)  
(2527) ผลงานสีน้ำมันบนผ้าใบ  
ขนาด 110×123 ซม.



ภาพประกอบที่ 93 ชื่อภาพ  
กรวดทรายแห่งพื้นพิภพ (2)  
(2527) ผลงานสีน้ำมันบนผ้าใบ  
ขนาด 75×93 ซม.



ภาพประกอบที่ 94 ชื่อภาพ  
กรวดทรายแห่งพื้นพิภพ (3)  
(2527) ผลงานสีน้ำมันบนผ้าใบ  
ขนาด 38×42 ซม.

## 1. ลักษณะทั่วไปและรูปแบบ

“กรวดทรายแห่งพื้นพิภพ” (1) (2) (3) เป็นภาพ กรวด หิน และทราย ภาพ “กรวดทรายแห่งพื้นพิภพ” (1) เป็นภาพที่มีสีส่วนรวมสีน้ำเงิน จัดวางองค์ประกอบที่เป็นก้อนหินและเม็ดทรายอยู่บริเวณกึ่งกลางภาพ มีลักษณะเป็นรูปทรงเหลี่ยม พื้นที่ว่างเป็นสีน้ำเงิน ภายในมีก้อนหิน รูปทรงกลมมนและรี สีแดง สีเหลือง และสีเขียว มีวงกลมสีขาวอยู่ช่วงบนสุดของภาพ ภาพ “กรวดทรายแห่งพื้นพิภพ” (2) มีสีเหลืองเป็นสีส่วนรวม จัดวางรูปทรงในลักษณะซ้ายขวาเท่ากัน โดยมีวงกลมสีขาวอยู่กึ่งกลางภาพ มีเส้นรัศมีสีขาวออกจากศูนย์กลางเป็นแนวตั้งขึ้นสู่ข้างบน รอบๆ วงกลมมีเส้นรัศมีสีฟ้าออกจากศูนย์กลางซึ่งเป็นเส้นอิสระและโค้งเป็นส่วนใหญ่ แสดงเม็ดหินและกรวดเรียงรอบๆ ศูนย์กลาง พื้นหลังเป็นที่ว่างสีขาวเหลืองและน้ำเงิน ภาพ “กรวดทรายแห่งพื้นพิภพ” (3) มีสีขาวเป็นสีส่วนรวม ก้อนหินจัดวางเรียงในลักษณะแนวตั้งจากล่างขึ้นบน ตรงกลางภาพมีลำแสงสีขาวในแนวตั้ง ช่วงบนสุดบริเวณกลางมีวงกลมสีขาวเชื่อมต่อกับแนวลำแสงสีขาว

“กรวดทรายแห่งพื้นพิภพ” (1) (2) (3) เป็นภาพที่มีรูปแบบกึ่งนามธรรม (Semi Abstract) แสดงลักษณะของธรรมชาติในรูปแบบที่ได้ตัดทอนจากรูปทรงเดิม และเน้นการแสดงอารมณ์และความรู้สึกมากกว่าความเหมือนจริงตามธรรมชาติ