

บทที่ 4

ผลการวิจัย

บทนี้เป็นการนำเสนอผลการเก็บรวบรวมข้อมูลทั้งสองส่วน คือ

ส่วนที่ 1 การเก็บรวบรวมข้อมูลจากการศึกษาเอกสารเกี่ยวกับการดำเนินงานการประกันคุณภาพการศึกษาของสถานศึกษาสังกัดสำนักงานคณะกรรมการการประถมศึกษาแห่งชาติ สำนักงานคณะกรรมการการศึกษาเอกชน และ กรมสามัญศึกษา

ส่วนที่ 2 การเก็บรวบรวมข้อมูลโดยการสัมภาษณ์กลุ่มตัวอย่างทั้ง 27 คน เกี่ยวกับแนวโน้มรูปแบบการประกันคุณภาพภายในของสถานศึกษาระดับการศึกษาขั้นพื้นฐานจังหวัดปัตตานี

ผลการศึกษาเอกสาร

จากการรวบรวมข้อมูลดังกล่าว สามารถสรุปผลการวิจัยได้ดังนี้

ส่วนที่ 1 แนวทางดำเนินงานการประกันคุณภาพการศึกษาของสถานศึกษา สังกัดสำนักงานคณะกรรมการการประถมศึกษาแห่งชาติ สำนักงานคณะกรรมการการศึกษาเอกชน และกรมสามัญศึกษา

ตามที่กระทรวงศึกษาธิการได้มีนโยบายให้แต่ละกรม นำระบบการประกันคุณภาพการศึกษาไปใช้เป็นกลไกในการพัฒนาคุณภาพการศึกษาทุกระดับ สำนักงานคณะกรรมการการประถมศึกษาแห่งชาติ สำนักงานคณะกรรมการการศึกษาเอกชนและกรมสามัญศึกษาต่างเป็นหน่วยงานในสังกัดกระทรวงศึกษาธิการ ที่ได้กำหนดนโยบายให้สถานศึกษาในสังกัดนำระบบการประกันคุณภาพการศึกษาไปใช้ จากการศึกษาเอกสารเกี่ยวกับการดำเนินงานประกันคุณภาพการศึกษาตามกระบวนการประกันคุณภาพการศึกษาทั้ง 3 ขั้นตอน คือ การควบคุมคุณภาพการศึกษา การตรวจสอบคุณภาพการศึกษาและการประเมินคุณภาพการศึกษาของสถานศึกษาทั้ง 3 สังกัด มีแนวทางในการดำเนินงานดังปรากฏดังตาราง ต่อไปนี้

ตาราง 5 (ต่อ)

หน่วยงาน ระดับปฏิบัติ	สังกัด สปช.	สังกัด สช.	สังกัด สศ.
ระดับ โรงเรียน	1) ปรับ เพิ่ม/ขยายมาตรฐานให้ สอดคล้องกับท้องถิ่น 2) จัดทำข้อมูลพื้นฐานและระบบ สารสนเทศ 3) กำหนดเป้าหมาย 4) จัดทำแผนการดำเนินงาน	1) จัดทำธรรมนูญ โรงเรียน 2) จัดทำแผนปฏิบัติการประ จำปี 3) ดำเนินงานตามโครงการ/กิจ กรรมตามแผนปฏิบัติการประ จำปี 4) อำนวยการช่วยเหลือ เนะ นำและนิเทศให้การปฏิบัติงาน เป็นไปตามแผน 5) ตรวจสอบ ติดตามผลการ ดำเนินงานตามแผน ประเมิน ผลการดำเนินงานและรายงาน ผลการดำเนินงาน	3) จัดทำแผนพัฒนาครูและบุคลากรที่ เกี่ยวข้องในเขตพื้นที่การศึกษา 4) กำหนดรูปแบบ หลักสูตร แนวทาง พัฒนาครูและบุคลากรที่เกี่ยวข้อง 5) ส่งเสริมสนับสนุนให้ โรงเรียน พัฒนาคณาจารย์เป็น ระยะเวลา ๆ อย่างต่อ เนื่อง 6) ฝึกอบรมวิทยากรแกนนำ 7) นิเทศ กำกับ ติดตามโรงเรียน จัดทำคู มือต่าง ๆ 8) สนับสนุนปัจจัยที่ ส่งเสริมการจัดการศึกษา 1) ปรับ/เพิ่มมาตรฐานให้สอดคล้องกับ สภาพโรงเรียน 2) จัดทำข้อมูลพื้นฐานการศึกษาระดับ โรงเรียน 3) รายงานผลการดำเนินงานให้หน่วย งานต้นสังกัดและเผยแพร่ต่อสาธารณ ชน 4) จัดทำแผนพัฒนาคณาจารย์ให้สอด คล้องกับเขตพื้นที่การศึกษา 5) ส่งเสริมสนับสนุนให้ครูมีความรู้ ความเข้าใจและยินยอมพร้อมใจดำเนิน งานให้เกิดการประกันคุณภาพการ ศึกษาในโรงเรียนและดำเนินการให้เป็น ไปตามมาตรฐาน

ตาราง 5 (ต่อ)

หน่วยงาน ระดับปฏิบัติ	สังกัด สปข.	สังกัด สข.	สังกัด สศ.
			6) ระดมความช่วยเหลือ จากชุมชน และท้องถิ่นเพื่อ ส่งเสริมการจัดการศึกษาของโรงเรียน

จากตารางสรุปได้ว่า แนวทางการดำเนินงานในขั้นตอนการควบคุมคุณภาพการศึกษา ในส่วนที่เกี่ยวกับการกำหนดมาตรฐานการศึกษานั้น ทั้งสำนักงานคณะกรรมการการประถมศึกษาแห่งชาติ สำนักงานคณะกรรมการการศึกษาเอกชน และกรมสามัญศึกษาต่างทำหน้าที่ในการ กำหนดมาตรฐานการศึกษา เพื่อให้สถานศึกษานำไปใช้เป็นกรอบแนวทางในการจัดทำแผนพัฒนาคุณภาพการศึกษาหรือธรรมนูญโรงเรียน แต่มีความแตกต่างกันที่สถานศึกษาสังกัดสำนักงานคณะกรรมการการประถมศึกษาแห่งชาติ และกรมสามัญศึกษา สามารถปรับ/ขยายมาตรฐานการศึกษาให้ สอดคล้องกับสภาพชุมชน/ท้องถิ่น ส่วนสถานศึกษาสังกัด สำนักงานคณะกรรมการการศึกษา เอกชนไม่มีการปรับ/ขยายมาตรฐานที่กรมต้นสังกัดกำหนด

ตาราง 6 แนวทางการดำเนินงานการตรวจสอบคุณภาพการศึกษาจำแนกตามสังกัด

หน่วยงาน ระดับปฏิบัติ	สังกัด สปข.	สังกัด สข.	สังกัด สศ.
ระดับกรม	1) กำหนดแผนการตรวจสอบภายนอก ใช้กิจกรรมการนิเทศ 100 % เป็นแกน 2) ดำเนินการตรวจสอบภายนอก 3) ประเมินและรายงานความก้าวหน้า 4) กำหนดมาตรการช่วยเหลือโรงเรียนที่มีคุณภาพไม่ถึงเกณฑ์ 5) ประเมินความก้าวหน้าของหน่วยงานทุกระดับ	1) จัดทำคู่มือแนวทางการดำเนินงานตรวจสอบคุณภาพของโรงเรียน 2) ประสานงานกับโรงเรียนและหน่วยงานที่เกี่ยวข้องเพื่อแจ้งแนวทางการดำเนินงานประกันคุณภาพและการขอรับรองมาตรฐาน คุณภาพการศึกษา 3) ให้ความร่วมมือในการร่วมพัฒนาโรงเรียนในรูปแบบต่าง ๆ ตามความเหมาะสม และความต้องการของโรงเรียน เช่น การนิเทศ ติดตาม และการเป็นผู้ทรงคุณวุฒิในคณะกรรมการโรงเรียน 4) แต่งตั้งกรรมการไปตรวจสอบโรงเรียนที่ยื่นคำขอรับรองมาตรฐานฯ	ไม่ได้กำหนดแนวทางการปฏิบัติไว้
ระดับจังหวัด/ อำเภอ	1) กำหนดแผนการตรวจสอบภายนอก ใช้กิจกรรมนิเทศ 100 % 2) ดำเนินการตรวจสอบตามแผน 3) ประเมิน และรายงานความก้าวหน้า 4) กำหนดมาตรการช่วยเหลือหน่วยงานในจังหวัด/อำเภอ	1) ประสานกับหน่วยงานที่เกี่ยวข้องกับการดำเนินงานประกันคุณภาพและการรับรองมาตรฐานคุณภาพการศึกษาของโรงเรียน 2) ให้ความร่วมมือในการพัฒนาโรงเรียนในรูปแบบต่าง ๆ ตามความเหมาะสมและความต้องการของโรงเรียน เช่น การนิเทศ ติดตาม	-

ตาราง 6 (ต่อ)

หน่วยงาน ระดับปฏิบัติ	สังกัด สปข.	สังกัด สข.	สังกัด สศ.
ระดับเขต พื้นที่การ ศึกษา	-	และการเป็นผู้ทรงคุณวุฒิในคณะกรรมการโรงเรียน -	1) จัดทำเครื่องมือ คู่มือการตรวจสอบคุณภาพการศึกษาภายในของโรงเรียน 2) ฝึกอบรมวิทยากรแกนนำการตรวจสอบคุณภาพภายในของโรงเรียน 3) นิเทศ กำกับ ติดตามให้โรงเรียนประเมินความก้าวหน้าในเรื่องคุณภาพ 4) จัดทำรายงานความก้าวหน้าในภาพรวมของเขตพื้นที่การศึกษา 5) จัดระบบการตรวจสอบ 6) นิเทศ กำกับ ติดตามให้โรงเรียนดำเนินการตามมาตรการปรับปรุงคุณภาพ 1) ประเมินความก้าวหน้าเรื่องคุณภาพของโรงเรียนในทุกด้าน
ระดับ โรงเรียน	1) ดำเนินการตามแผนของโรงเรียนและตรวจสอบคุณภาพภายในโรงเรียน โดยเน้นการประเมินตนเอง 2) รายงานความก้าวหน้า 3) ร่วมวางแผนตรวจสอบจากภายนอกและร่วมมือกับหน่วยงานระดับอำเภอ/จังหวัด 4) นำผลไปปรับปรุงพัฒนาคุณภาพโรงเรียนอย่างต่อเนื่อง	1) สร้างเครื่องมือ กำหนดบุคลากรและแผนสำหรับการติดตาม ตรวจสอบ 2) ควบคุม กำกับ ดูแล และตรวจสอบตามแผนการดำเนินงานของโรงเรียน 3) เขียนรายงานการประเมินตนเอง 4) ยื่นแบบคำขอรับการประเมินฯ เพื่อรับรองคุณภาพและมาตรฐาน	2) จัดทำรายงานความก้าวหน้าเสนอต่อผู้ปกครองชุมชน สังคม และเขตพื้นที่การศึกษา 3) จัดทำรายงานผลการตรวจสอบและปรับปรุงคุณภาพการศึกษาเสนอต่อเขตพื้นที่การศึกษาและสาธารณสุข

จากตารางสรุปได้ว่า แนวทางในการดำเนินงานตามขั้นตอนการตรวจสอบคุณภาพการศึกษา สถานศึกษาสังกัดสำนักงานคณะกรรมการการประถมศึกษาแห่งชาติ สำนักงานคณะกรรมการการศึกษาเอกชน และกรมสามัญศึกษา ต่างมีการตรวจสอบคุณภาพภายในโดยการประเมินตนเอง แต่มีความแตกต่างกันที่ สถานศึกษาสังกัดสำนักงานคณะกรรมการการประถมศึกษาแห่งชาติ ต้องได้รับการตรวจสอบคุณภาพการศึกษาจากหน่วยงานระดับเหนือขึ้นไป คือ สำนักงานการประถมศึกษาอำเภอ สำนักงานการประถมศึกษาจังหวัด โดยใช้เทคนิคการนิเทศ 100% ส่วนสถานศึกษาสังกัดสำนักงานคณะกรรมการการศึกษาเอกชนเมื่อมีการประเมินตนเองจนมีผลเป็นที่น่าพอใจแล้ว สามารถยื่นคำขอรับรองมาตรฐานคุณภาพการศึกษาจากกรมต้นสังกัด โดยจังหวัดและอำเภอไม่มีส่วนในการตรวจสอบคุณภาพการศึกษา สำหรับสถานศึกษาสังกัดกรมสามัญศึกษานั้น กระจายอำนาจในการตรวจสอบคุณภาพการศึกษาให้กับเขตพื้นที่การศึกษาเพื่อนิเทศ กำกับ ติดตามสถานศึกษาหลังจากที่สถานศึกษาได้ประเมินตนเองแล้ว

ตาราง 7 แนวทางการดำเนินงานการประเมินคุณภาพการศึกษาจำแนกตามสังกัด

หน่วยงาน ระดับปฏิบัติ	สังกัด สปช.	สังกัด สช.	สังกัด สศ.
ระดับกรม	1) แต่งตั้งคณะกรรมการประเมิน 2) กำหนดกระบวนการประเมินและการ รับรอง คุณภาพมาตรฐาน 3) จัดทำกรอบและเครื่องมือประเมิน 4) ประเมินคุณภาพร่วมกับ สปจ. 5) รับรองโรงเรียนที่ได้มาตรฐานและใช้ ผลการประเมินในเชิงบริหาร	1) ตรวจสอบคุณภาพและให้การรับ รองมาตรฐานคุณภาพการศึกษา 2) เผยแพร่รายชื่อโรงเรียนที่ได้รับ การรับรองมาตรฐานคุณภาพการ ศึกษา	ไม่ได้กำหนดแนวทางการ ปฏิบัติไว้
ระดับจังหวัด/ อำเภอ	1) ประเมินคุณภาพ โรงเรียนในส่วนที่เพิ่มเติมเฉพาะของ จังหวัด 2) รับรองโรงเรียนที่ได้มาตรฐานระดับ จังหวัดและใช้ผลการประเมินในเชิง บริหาร	ไม่ได้กำหนดแนวทางการปฏิบัติไว้	-
ระดับเขตพื้นที่ การศึกษา	-	-	1) วางแผนและประสาน งานกับหน่วยงานภาย นอกเพื่อประเมินและให้ การ รับรองมาตรฐานคุณภาพ ของโรงเรียน 2) ติดตามผลการประเมิน คุณภาพการศึกษาของโรง เรียน

ตาราง 7 (ต่อ)

หน่วยงาน ระดับปฏิบัติ	สังกัด สปช.	สังกัด สช.	สังกัด สศ.
ระดับ โรงเรียน	เตรียมรับการประเมินจาก สปช., สปจ.,สปอ.	เตรียมรับการประเมินจาก สช.	3) นิเทศ สนับสนุน ช่วยเหลือ เพื่อ รักษามาตรฐานคุณภาพการศึกษา 4) รายงานคุณภาพการศึกษาของโรง เรียนต่อ สาธารณชน 1) ศึกษาแนวทางการประเมินและรับ รอง คุณภาพการศึกษา 2) วางแผนการดำเนินงานเพื่อขอรับ การประเมิน คุณภาพการศึกษา 3) รับการประเมินเพื่อรับรองคุณภาพ การศึกษา 4) จัดทำรายงานคุณภาพการศึกษา ของสถานศึกษาต่อสาธารณชน 5) เฝ้าระวัง และรักษาคุณภาพการ ศึกษาของโรงเรียน

จากตารางสรุปได้ว่า แนวทางการดำเนินงานในขั้นตอนการประเมินคุณภาพการศึกษา สถานศึกษาสังกัดสำนักงานคณะกรรมการการประถมศึกษาแห่งชาติ และสำนักงานคณะกรรมการ การศึกษาเอกชน จะได้รับการรับรองมาตรฐานคุณภาพจากหน่วยงานต้นสังกัด ส่วนสถานศึกษา สังกัดกรมสามัญศึกษา จะได้รับการรับรองมาตรฐานคุณภาพการศึกษาจากหน่วยงานภายนอก ซึ่งยังไม่ระบุนชัดเจนว่าเป็นหน่วยงานใด

จากแนวทางการดำเนินงานของสถานศึกษาทั้ง 3 สังกัด สามารถสรุปเปรียบเทียบให้เห็น ถึงแนวทางการดำเนินงานที่เหมือนกัน และแนวทางการดำเนินงานที่แตกต่างกัน ดังตารางที่ 8

ตาราง 8 เปรียบเทียบการดำเนินงานตามกระบวนการประกันคุณภาพการศึกษาของ
สถานศึกษาสังกัด สปข. สช. และ สศ.

กระบวนการประกันคุณภาพการศึกษา	แนวทางการดำเนินงานที่เหมือนกัน	แนวทางการดำเนินงานที่แตกต่างกัน
1. การควบคุมคุณภาพการศึกษา	<p>1)หน่วยงานต้นสังกัด คือ สปข. , สช. และ สศ. กำหนดมาตรฐานและตัวชี้วัดในการประกันคุณภาพการศึกษา</p> <p>2) สถานศึกษาจัดทำแผนพัฒนาคุณภาพการศึกษาหรือธรรมนูญโรงเรียน ตามแนวทางมาตรฐานที่หน่วยงานต้นสังกัดกำหนด</p> <p>3) สถานศึกษาสังกัด สปข. และสังกัด สศ. สามารถปรับ/เพิ่มขยายมาตรฐานที่ต้นสังกัดกำหนดขึ้น เพื่อให้สอดคล้องกับสถานศึกษาและชุมชน</p>	<p>สปข. กระจายอำนาจการดำเนินงานให้หน่วยงานในสังกัดตามกฎหมาย คือ สปจ. , สปอ. และโรงเรียนตามลำดับ ส่วนกรมสามัญศึกษากระจายอำนาจลงสู่เขตพื้นที่การศึกษาและโรงเรียน ซึ่งแนวทางของกรมสามัญศึกษาสอดคล้องกับการดำเนินการประกันคุณภาพการศึกษาตามพระราชบัญญัติการศึกษาแห่งชาติ พ.ศ.2542</p> <p>สำหรับ สช. ให้อิสระแก่โรงเรียนในการดำเนินการประกันคุณภาพการศึกษาภายใต้กรอบปัจจัยที่ สช. กำหนด โดยจังหวัดและอำเภอไม่มีบทบาทในการดำเนินงานที่ชัดเจน</p>
2. การตรวจสอบคุณภาพการศึกษา	<p>สถานศึกษาดำเนินการตรวจสอบคุณภาพภายในโดยบุคลากรของสถานศึกษาก่อนที่จะมีการตรวจสอบจากหน่วยงานต้นสังกัด</p>	<p>สถานศึกษาสังกัด สปข. จะได้รับการตรวจสอบจากหน่วยงานในระดับอำเภอ (สปอ.) และหน่วยงานระดับจังหวัด (สปจ.) โดยใช้เทคนิคการนิเทศ 100 %</p> <p>สถานศึกษาสังกัด สศ. จะได้รับการนิเทศกำกับ ติดตามจากเขตพื้นที่การศึกษา</p> <p>สถานศึกษาสังกัด สช. ตรวจสอบตนเองและสรุปผลการตรวจสอบเสนอหน่วยงานต้นสังกัด เพื่อเตรียมรับการประเมินจาก สช.</p>

ตาราง 8 (ต่อ)

กระบวนการประกันคุณภาพการศึกษา	แนวทางการดำเนินงานที่เหมือนกัน	แนวทางการดำเนินงานที่แตกต่างกัน
3. การประเมินคุณภาพการศึกษา	สถานศึกษาสังกัด สปช. และ สช. จะได้รับการประเมินคุณภาพการศึกษาและการรับรองคุณภาพมาตรฐานการศึกษาจากกรมเจ้าสังกัด	สถานศึกษาสังกัดกรมสามัญศึกษาจะได้รับการประเมินคุณภาพการศึกษาและการรับรองคุณภาพมาตรฐานการศึกษาจากองค์กรภายนอก

จากตารางสรุปได้ว่า แนวทางการประกันคุณภาพการศึกษาทั้ง 3 ขั้นตอนคือการควบคุมคุณภาพการศึกษา การตรวจสอบคุณภาพการศึกษาและการประเมินคุณภาพการศึกษาของสถานศึกษาสังกัดสำนักงานคณะกรรมการการประถมศึกษาแห่งชาติ สำนักงานคณะกรรมการการศึกษาเอกชน และกรมสามัญศึกษา. มีแนวทางการดำเนินงานที่เหมือนกันคือ หน่วยงานทั้ง 3 สังกัดต่างก็ทำหน้าที่กำหนดมาตรฐานการศึกษาเพื่อให้สถานศึกษานำไปเป็นกรอบแนวทางการจัดทำแผนพัฒนาคุณภาพการศึกษา สถานศึกษาทั้ง 3 สังกัดมีการตรวจสอบคุณภาพภายในโดยบุคลากรในสถานศึกษาที่เรียกว่าการประเมินตนเอง และสถานศึกษาสังกัด สำนักงานคณะกรรมการการประถมศึกษาแห่งชาติ สำนักงานคณะกรรมการการศึกษาเอกชนจะได้รับการประเมินมาตรฐานคุณภาพการศึกษาจากกรมต้นสังกัด

ส่วนแนวทางการดำเนินงานที่แตกต่างกันคือ การกระจายอำนาจในการดำเนินงาน สำนักงานคณะกรรมการการประถมศึกษาแห่งชาติ กระจายอำนาจการดำเนินงานให้แก่สำนักงานการประถมศึกษาจังหวัด สำนักงานการประถมศึกษาอำเภอ และสถานศึกษา ส่วนสำนักงานคณะกรรมการการศึกษาเอกชน ให้สถานศึกษาดำเนินงานตามกรอบแนวทางที่กรมกำหนด สำหรับกรมสามัญศึกษา กระจายอำนาจการดำเนินงานให้แก่เขตพื้นที่การศึกษาและสถานศึกษา นอกจากนี้สถานศึกษาสังกัด กรมสามัญศึกษา จะได้รับการรับรองมาตรฐานคุณภาพการศึกษาจากหน่วยงานภายนอกซึ่งยังไม่ระบุชัดเจนว่าเป็นหน่วยงานใด

ผลการสัมภาษณ์

ส่วนที่ 2 ผลจากการสัมภาษณ์กลุ่มตัวอย่าง 27 คน เกี่ยวกับแนวโน้มรูปแบบการประกันคุณภาพภายในของสถานศึกษาระดับการศึกษาขั้นพื้นฐานจังหวัดปัตตานี โดยให้กลุ่มตัวอย่างทั้ง 27 คน สร้างภาพอนาคตในทางที่ดี ภาพอนาคตในทางที่ไม่ดี และภาพอนาคตที่น่าจะเป็นไปได้ที่สุดเกี่ยวกับการดำเนินงานตามกระบวนการประกันคุณภาพการศึกษาทั้ง 3 ขั้นตอน

คือ การควบคุมคุณภาพการศึกษา การตรวจสอบคุณภาพการศึกษา และการประเมินคุณภาพการศึกษา จากการสัมภาษณ์ดังกล่าว สรุปผลได้ดังต่อไปนี้

1. สรุปภาพอนาคตในทางที่ดี

ตามที่ได้กำหนดให้กลุ่มตัวอย่างทั้ง 27 คน สร้างภาพอนาคตในทางที่ดีเกี่ยวกับการดำเนินงานตามกระบวนการประกันคุณภาพภายในของสถานศึกษา ระดับการศึกษาขั้นพื้นฐาน ได้แก่ การดำเนินงานตามขั้นตอนการควบคุมคุณภาพการศึกษา การตรวจสอบคุณภาพการศึกษา และการประเมินคุณภาพการศึกษา กลุ่มตัวอย่างส่วนใหญ่ ได้สร้างภาพอนาคตในทางที่ดีของการดำเนินงานแต่ละขั้นตอนดังนี้

1.1 การควบคุมคุณภาพการศึกษา

ผู้ให้สัมภาษณ์ส่วนใหญ่เห็นร่วมกันว่า การเปิดโอกาสให้ประชาชนในชุมชน/ท้องถิ่น เข้ามามีส่วนร่วมเป็นคณะกรรมการสถานศึกษา เพื่อร่วมกันกำหนดมาตรฐานการศึกษาของสถานศึกษาและจัดทำแผนพัฒนาคุณภาพการศึกษา หรือธรรมนูญโรงเรียน จะทำให้สถานศึกษาสามารถพัฒนาคุณภาพการศึกษาได้สอดคล้องกับความต้องการของชุมชน/ท้องถิ่น ทำให้เกิดความสัมพันธ์อันดีระหว่างสถานศึกษา ชุมชน สามารถให้ความร่วมมือกับสถานศึกษามากขึ้น ทั้งการให้ความช่วยเหลือสนับสนุนด้านปัจจัยต่าง ๆ เช่น การช่วยเหลือด้านทุนทรัพย์ ชุมชนสามารถเข้ามามีส่วนร่วมในการกำหนดหลักสูตร การกำหนดนโยบาย หรือเข้ามาช่วยสอนเพื่อสนองต่อความต้องการของชุมชน ในขณะที่หากชุมชน/ท้องถิ่น ต้องการให้นักเรียนมีคุณสมบัติเช่นไร สถานศึกษาก็สามารถสนองตอบได้ ชุมชนและสถานศึกษามีความไว้วางใจซึ่งกันและกัน

ผู้ให้สัมภาษณ์จำนวนหนึ่ง ได้กล่าวถึงปัจจัยสำคัญที่ทำให้โรงเรียนและสถานศึกษาสามารถทำงานร่วมกันได้ คือ ผู้บริหาร และคณะครู โดยเฉพาะผู้บริหารสถานศึกษา จะต้องเป็นผู้ที่มีมนุษยสัมพันธ์ที่ดีและสามารถสร้างความเชื่อถือศรัทธาให้เกิดขึ้น ในอนาคตบุคคลที่จะเป็นผู้บริหารสถานศึกษา เป็นบุคคลที่สามารถเข้ากับชุมชน/ท้องถิ่น ได้เป็นอย่างดี ซึ่งเป็นคุณลักษณะที่สำคัญอย่างยิ่ง ของบุคคลที่จะได้รับการคัดเลือกเข้าสู่ตำแหน่งนี้ นอกเหนือจากความรู้ ความสามารถด้านวิชาการและด้านการบริหาร

ในส่วนของการกำหนดมาตรฐานการศึกษาของสถานศึกษา ผู้ให้สัมภาษณ์ส่วนใหญ่มีความเห็นร่วมกันในแง่ดีว่า การที่สถานศึกษาในระดับการศึกษาขั้นพื้นฐาน ได้กำหนดมาตรฐานการศึกษาของสถานศึกษาขึ้น จะทำให้สถานศึกษามีกรอบในการพัฒนาคุณภาพการศึกษาและสามารถนำมาจัดทำเป็นแผนพัฒนาคุณภาพการศึกษาหรือธรรมนูญโรงเรียนที่เกิดจากการที่ทุกฝ่ายเข้ามามีส่วนร่วม ทำให้สามารถสนองต่อความต้องการของชุมชน/ท้องถิ่น เขตพื้นที่การศึกษาและมาตรฐานการศึกษาชาติ ตรงกับวัตถุประสงค์ของการจัดการศึกษา ทำให้สามารถดำเนินการได้ตามที่กำหนด

ไว้ในแผน และประสบผลสำเร็จยิ่งขึ้น บุคลากรทุกฝ่ายจะมองเห็นทิศทางของการทำงานที่ชัดเจน ระบบข้อมูลสารสนเทศต่าง ๆ จัดหาได้ง่าย เนื่องจากทุกฝ่ายเข้ามามีส่วนร่วม มีความเป็นอันหนึ่งอันเดียวกัน สามารถจัดทำข้อมูลได้ตรงกับความต้องการที่แท้จริง เป็นข้อมูลที่มีความถูกต้องมากยิ่งขึ้น ซึ่งแตกต่างจากปัจจุบัน เนื่องจากข้อมูลที่รวบรวมได้มีความคลาดเคลื่อนสูง

สาเหตุที่ผู้ให้สัมภาษณ์ส่วนใหญ่ คาดการณ์ว่า สถานศึกษาสามารถพัฒนาคุณภาพการศึกษาตามแผนที่ได้กำหนด เนื่องจากแผนพัฒนาคุณภาพการศึกษาดังกล่าว เกิดจากความร่วมมือของทุกฝ่าย และสอดคล้องกับความต้องการของสถานศึกษา ชุมชน/ท้องถิ่น ซึ่งแตกต่างจากปัจจุบัน การจัดทำแผนพัฒนาการศึกษาของสถานศึกษาส่วนใหญ่ ได้จัดทำขึ้นตามการจัดสรรเงินงบประมาณที่กรมต้นสังกัดแจ้งให้ดำเนินการ ซึ่งบางครั้งไม่ได้สนองต่อความต้องการที่แท้จริงของสถานศึกษา

ผู้ให้สัมภาษณ์ส่วนใหญ่ ซึ่งเป็นบุคลากรทางการศึกษาได้คาดการณ์ในอนาคต เมื่อมีการจัดการศึกษาแบบแบ่งเป็นเขตพื้นที่การศึกษา แต่ละเขตพื้นที่การศึกษาจะมีสถานศึกษาระดับการศึกษาขั้นพื้นฐานที่ต้องกำกับดูแลประมาณ 100 กว่าโรง ทำให้สามารถกำกับ ดูแล สถานศึกษาดังกล่าวได้อย่างใกล้ชิดและทั่วถึง แตกต่างจากปัจจุบันซึ่งแต่ละกรมรับผิดชอบในการกำกับดูแลสถานศึกษาระดับการศึกษาขั้นพื้นฐานมากเกินไป เช่น สปช. มีสถานศึกษาในสังกัดทั่วประเทศหมื่นกว่าโรง แต่ละจังหวัดมีประมาณ 300 กว่าโรง ทำให้การกำกับดูแลไม่ทั่วถึง นอกจากนี้ ผู้ให้สัมภาษณ์บางกลุ่มมองว่า ในอนาคตเมื่อมีการจัดการศึกษาแบบแบ่งเป็นเขตพื้นที่การศึกษาจะช่วยลดปัญหาการเข้าเรียนของนักเรียนต่างเขตพื้นที่การศึกษา เนื่องจากผู้ปกครองนักเรียนได้มีโอกาสเข้าร่วมเป็นคณะกรรมการสถานศึกษาเพื่อร่วมพัฒนาคุณภาพการศึกษาและมีความเชื่อถือคุณภาพการจัดการศึกษาของสถานศึกษา

1.2 การตรวจสอบคุณภาพการศึกษา

ผู้ให้สัมภาษณ์ส่วนใหญ่ เห็นร่วมกันว่า ในอนาคตสถานศึกษาจะมีความระมัดระวังในการดำเนินงานมากขึ้น เนื่องจากจะมีการตรวจสอบคุณภาพการศึกษาทั้ง โดยสถานศึกษาเองและจากหน่วยงานที่เกี่ยวข้อง การตรวจสอบคุณภาพการศึกษาโดยบุคลากรภายในสถานศึกษาเป็นการตรวจสอบที่ผู้รับผิดชอบงาน/โครงการ กิจกรรมที่กำลังดำเนินการ โดยทำการตรวจสอบผลของงานเปรียบเทียบกับเป้าหมายที่กำหนดไว้ในงาน/โครงการ ฉะนั้น ผู้ตรวจสอบจะเป็นผู้ที่รู้ความก้าวหน้า ปัญหาอุปสรรคต่าง ๆ และข้อมูลต่าง ๆ เป็นอย่างดี จึงสามารถนำผลการตรวจสอบมาปรับปรุงแก้ไขการทำงานในแต่ละกิจกรรมให้เกิดประสิทธิภาพและประสิทธิผลได้อย่างเป็นรูปธรรม สถานศึกษาสามารถทราบจุดเด่นจุดด้อยของตนเอง การตรวจสอบในลักษณะเช่นนี้ ถือว่ามีความสำคัญมาก เนื่องจากเป็นการกระตุ้นให้แผนงาน/โครงการที่วางไว้ ในขั้นตอนของการควบคุมคุณภาพการศึกษานำไปสู่การปฏิบัติ

สำหรับการตรวจสอบโดยหน่วยงานที่รับผิดชอบดูแลในการจัดการศึกษาขั้นพื้นฐาน ซึ่งได้แก่เขตพื้นที่การศึกษานั้น ผู้ให้สัมภาษณ์ส่วนใหญ่มีความเห็นร่วมกันในทางที่ดีว่า จะเป็นการสะท้อนให้เห็นการดำเนินงานด้านการพัฒนาคุณภาพการศึกษาให้ชัดเจนยิ่งขึ้น จึงเป็นการตรวจสอบอีกมุมมองหนึ่ง เสมือนกระจกที่สะท้อนให้เห็นภาพการทำงานที่ชัดเจน เพื่อสามารถให้คำแนะนำช่วยเหลือได้อย่างถูกต้อง

ผู้ให้สัมภาษณ์ส่วนหนึ่ง มีความเห็นร่วมกันว่า ผลจากการตรวจสอบคุณภาพการศึกษา ทั้งโดยสถานศึกษาเอง หรือ โดยเขตพื้นที่การศึกษา สถานศึกษาจะต้องรายงานสู่สาธารณชนและหน่วยงานที่เกี่ยวข้อง ทำให้ประชาชนในชุมชน/ท้องถิ่น ได้รับรู้ข้อมูลของโรงเรียน ผู้ปกครองมีข้อมูลที่ถูกต้องในการตัดสินใจส่งบุตรหลานเข้าเรียน การจัดการศึกษาของสถานศึกษามีความโปร่งใสมากกว่าปัจจุบัน

1.3 การประเมินคุณภาพการศึกษา

ผู้ให้สัมภาษณ์ส่วนใหญ่มีความเห็นร่วมกันว่า การที่สถานศึกษามีโอกาสได้รับการประเมินคุณภาพภายในปีละ 1 ครั้ง ถือว่าเป็นสิ่งที่ดี เนื่องจาก ข้อมูลที่ได้จากการประเมินคุณภาพการศึกษา เป็นผลการประเมินของคณะบุคคลที่เข้ามามีส่วนร่วมในการพัฒนาคุณภาพการศึกษาไม่ว่าจะเป็นผู้บริหาร ครู คณะกรรมการสถานศึกษาและตัวแทนจากชุมชน เป็นข้อมูลสำคัญที่จะนำมาตัดสินใจว่า สถานศึกษามีความพอใจหรือไม่พอใจต่อผลการพัฒนาคุณภาพการศึกษาที่ได้ดำเนินการมาตั้งแต่ต้น คือ ตั้งแต่ขั้นตอนการควบคุมคุณภาพการศึกษา การตรวจสอบคุณภาพการศึกษา เป็นการสรุปความพร้อมของสถานศึกษาว่า ควรจะได้รับการประเมินคุณภาพจากองค์กรภายนอกแล้วหรือยัง สถานศึกษาสามารถนำผลจากการประเมินมาเปรียบเทียบกับมาตรฐานการศึกษาที่กำหนดไว้ในตอนต้นและที่สำคัญคือ ทำให้ผู้เกี่ยวข้องทุกฝ่ายมีความมั่นใจในการรับการประเมินจากองค์กรภายนอก

นอกจากนี้ ผู้ให้สัมภาษณ์ส่วนใหญ่ ยังมีความเห็นร่วมกันในทางที่ดีอีกว่า การประเมินคุณภาพภายในของสถานศึกษา จะเป็นกลไกสำคัญที่จะทำให้เกิดการพัฒนาอย่างต่อเนื่อง ทั้งนี้ เนื่องจากหากผลจากการประเมินพบว่า สถานศึกษายังพัฒนาคุณภาพการศึกษาไม่ได้ตามเป้าหมายที่ได้กำหนดไว้ในมาตรฐานการศึกษาของสถานศึกษา ก็สามารถปรับปรุงแก้ไขและพัฒนาต่อไปเพื่อไปสู่เป้าหมายที่ได้กำหนดไว้ในมาตรฐานการศึกษาที่กำหนด ขณะเดียวกัน หากสถานศึกษาใดสามารถพัฒนาคุณภาพการศึกษาได้ตามเป้าหมายที่ได้กำหนดไว้ในมาตรฐานการศึกษาของสถานศึกษาแล้ว ก็สามารถพัฒนาอย่างต่อเนื่องเพื่อเข้าสู่มาตรฐานระดับเขตพื้นที่การศึกษาระดับชาติ หรือระดับสากลในที่สุด

ในส่วนของคุณะบุคคลที่จะทำการประเมินคุณภาพภายในของโรงเรียน ผู้ให้สัมภาษณ์ส่วนใหญ่มีความเห็นร่วมกันในทางที่ดีว่า เป็นคุณะบุคคลที่เข้าใจสภาพการดำเนินงานของสถานศึกษา ตลอดจนมาตรฐานการศึกษาของสถานศึกษาเป็นอย่างดี และสามารถเสนอแนะแนวทางแก้ไขปัญหาของสถานศึกษาได้ คุณะบุคคลดังกล่าวอาจมีบางส่วนที่เป็นผู้เกี่ยวข้องในการดำเนินงานของโรงเรียนตั้งแต่ขั้นตอนของการควบคุมคุณภาพภายใน จะเป็นการกระตุ้นให้บุคลากรในสถานศึกษามีความกระตือรือร้นในการทำงาน และการพัฒนาตนเองอย่างต่อเนื่อง ซึ่งจะเกิดผลดีต่อการจัดการเรียนการสอน

2. สภาพภาพอนาคตในทางที่ไม่ดี

จากการที่ได้กำหนดให้กลุ่มตัวอย่างทั้ง 27 คน สร้างภาพอนาคตในทางที่ไม่ดีเกี่ยวกับการดำเนินงานตามกระบวนการประกันคุณภาพภายในของสถานศึกษาระดับการศึกษาขั้นพื้นฐาน ได้แก่ การดำเนินงานตามขั้นตอน การควบคุมคุณภาพการศึกษา การตรวจสอบคุณภาพการศึกษา และการประเมินคุณภาพการศึกษา กลุ่มตัวอย่างส่วนใหญ่ได้สร้างภาพอนาคตในทางที่ไม่ดีของการดำเนินงานแต่ละขั้นตอนดังนี้

2.1 การควบคุมคุณภาพการศึกษา

การเปิดโอกาสให้ประชาชนในชุมชน/ท้องถิ่น ได้เข้ามามีส่วนร่วมในการกำหนดมาตรฐานการศึกษา และการจัดทำแผนพัฒนาคุณภาพการศึกษาหรือธรรมนูญโรงเรียน โดยเข้ามามีส่วนร่วมในรูปคณะกรรมการสถานศึกษานั้น ผู้ให้สัมภาษณ์ส่วนใหญ่ให้ความเห็นที่สอดคล้องกันว่า อาจมีความเป็นไปได้ที่จะทำให้เกิดความขัดแย้งระหว่างสถานศึกษาและชุมชน ทั้งนี้เนื่องจากชุมชนอาจเสนอความต้องการที่สถานศึกษาไม่สามารถดำเนินการได้ หรือในบางกรณีที่กรรมการสถานศึกษา ซึ่งเป็นตัวแทนของชุมชน/ท้องถิ่น อาจเข้ามาดำเนินการทำงานของบุคลากรในสถานศึกษา จึงทำให้เกิดความขัดแย้งกัน ส่งผลให้ความร่วมมือจากตัวแทนของชุมชนเหล่านั้นมีความลดน้อยลง นอกจากนี้ ผู้ให้สัมภาษณ์ส่วนใหญ่ยังมีความเห็นร่วมกันว่า การที่สถานศึกษามีการบริหารงานในรูปของคณะกรรมการสถานศึกษานั้น อำนาจในการตัดสินใจของ ผู้บริหารอาจลดน้อยลง มีความเป็นไปได้ที่ผู้บริหารสถานศึกษาขาดความเป็นอิสระและมีอำนาจลดลง

ผู้ให้สัมภาษณ์บางกลุ่ม ยังมีความเห็นร่วมกันอีกว่า ในการเข้ามามีส่วนร่วมของตัวแทนประชาชนในชุมชน/ท้องถิ่นดังกล่าว อาจมีบางกลุ่มคิดจะเข้ามาเพื่อมุ่งหาผลประโยชน์จากโรงเรียน โดยให้เหตุผลว่าในอนาคตจะมีการกระจายอำนาจให้กับโรงเรียน โดยเฉพาะเรื่องงบประมาณต่าง ๆ จึงทำให้กลุ่มบุคคลเหล่านี้ คิดหาผลประโยชน์จากการดำเนินงาน โครงการต่าง ๆ ของโรงเรียน เช่น การสร้างอาคารสิ่งก่อสร้างต่างๆ ไม่ทุ่มเทในด้านการพัฒนาคุณภาพการศึกษาอย่างจริงจัง

สำหรับการกำหนดมาตรฐานการศึกษา และการจัดทำแผนพัฒนาคุณภาพการศึกษาหรือ
 ธรรมนูญโรงเรียน ผู้ให้สัมภาษณ์ส่วนใหญ่มีความเห็นร่วมกันว่า หากคณะกรรมการที่โรงเรียนได้
 แต่งตั้งขึ้น โดยเฉพาะกรรมการที่มาจากตัวแทนของประชาชนในชุมชนท้องถิ่น มีความรู้ น้อย ขาด
 วิสัยทัศน์ จะทำให้ไม่กล้าที่จะเสนอแนะแนวทางต่าง ๆ ภาระหน้าที่จะตกอยู่กับคณะกรรมการที่เป็น
 บุคลากรในสถานศึกษา ซึ่งไม่แตกต่างไปจากปัจจุบันมากนัก ทำให้ตัวแทนของชุมชนเหล่านั้นไม่
 ได้เข้ามามีส่วนร่วมอย่างจริงจัง มีโอกาสเป็นไปได้สูง โดยเฉพาะสถานศึกษาที่อยู่ในชนบทห่างไกล

ในการพัฒนาสถานศึกษาเข้าสู่มาตรฐานการศึกษาที่ได้กำหนดขึ้น สถานศึกษาจำเป็นต้อง
 ต้องมีการจัดทำโครงการต่าง ๆ ที่สอดคล้องกับแผนพัฒนาคุณภาพการศึกษาหรือธรรมนูญโรงเรียน
 และในการจัดทำโครงการต่าง ๆ เหล่านี้ จะมีการมอบหมายภาระหน้าที่ความรับผิดชอบแก่บุคลากร
 ในสถานศึกษา การดำเนินงานดังกล่าว ผู้ให้สัมภาษณ์ส่วนใหญ่มีความเห็นว่า ในอนาคตบุคลากรใน
 สถานศึกษา จะต้องมีการหน้าที่มากกว่าปัจจุบัน และอาจเป็นไปได้ที่จะทำให้เกิดการต่อต้านจาก
 บุคลากรบางกลุ่ม ซึ่งจะส่งผลกระทบต่อพัฒนาคุณภาพการศึกษา และอาจเป็นปัญหา/อุปสรรคสำหรับ
 สถานศึกษา ในการที่จะพัฒนาคุณภาพการศึกษาไปสู่มาตรฐานการศึกษาที่ได้กำหนดไว้

2.2 การตรวจสอบคุณภาพการศึกษา

ผู้ให้สัมภาษณ์ส่วนใหญ่ มีความเห็นร่วมกันว่า การที่สถานศึกษาได้มีการตรวจสอบ
 คุณภาพภายใน โดยบุคลากรของสถานศึกษาอันได้แก่ ผู้บริหาร คณะครู และนักเรียน มีโอกาสเป็น
 ไปได้ที่จะมีการเข้าข้างตนเองเกิดขึ้น นอกจากนี้ยังทำให้เกิดการไม่ยอมรับซึ่งกันและกัน โดยเฉพาะ
 ผู้ที่มีความอาวุโสอาจไม่ยอมรับ ส่งผลให้เกิดความขัดแย้งขึ้นภายในสถานศึกษา ดังนั้นในการ
 ดำเนินงานดังกล่าวหน่วยงานที่เกี่ยวข้อง จำเป็นจะต้องสร้างความเข้าใจแก่บุคลากรในสถานศึกษา
 ให้เข้าใจถึงบทบาทหน้าที่และวัตถุประสงค์ของการตรวจสอบอย่างชัดเจน โดยเฉพาะอย่างยิ่งการ
 กำหนดเกณฑ์ในการตรวจสอบที่เป็นแนวเดียวกัน

สำหรับการตรวจสอบโดยหน่วยงานที่เกี่ยวข้อง ได้แก่ เขตพื้นที่การศึกษาและผู้แทน
 จากประชาชนในชุมชน/ท้องถิ่นนั้น ผู้ให้สัมภาษณ์ส่วนใหญ่มีความเห็นที่สอดคล้องกันว่า มีความ
 เป็นไปได้ที่ในระยะเริ่มแรกเขตพื้นที่การศึกษาอาจไม่เข้าใจบทบาทหน้าที่ในการตรวจสอบคุณภาพ
 ภายในของสถานศึกษา โดยเฉพาะตัวแทนจากประชาชนในชุมชน/ท้องถิ่น นอกจากจะไม่มีความรู้
 ความเข้าใจแล้ว อาจมีข้อจำกัดในเรื่องของเวลาที่จะใช้ในการตรวจสอบคุณภาพภายในของ
 สถานศึกษา

ในส่วนของการรายงานผลการตรวจสอบคุณภาพการศึกษาของสถานศึกษาออกสู่
 สาธารณชนและหน่วยงานที่เกี่ยวข้องนั้น ผู้ให้สัมภาษณ์บางกลุ่มให้ความเห็นว่า สถานศึกษา
 ส่วนใหญ่จะรายงานเฉพาะสิ่งที่ดี ๆ ที่สถานศึกษาประสบผลสำเร็จ ทั้งนี้ เนื่องจากยังมีทัศนคติว่า

หากรายงานในสิ่งที่ไม่ดี จะทำให้สถานศึกษาเกิดความเสียหาย หรือยังมีทัศนคติว่าเป็นไปเพื่อการแข่งขัน เกรงจะด้อยกว่าสถานศึกษาอื่น หากผู้บริหารสถานศึกษายังมีทัศนคติดังกล่าวจะทำให้การพัฒนาคุณภาพการศึกษาไม่เกิดขึ้น

2.3 การประเมินคุณภาพการศึกษา

ผู้ให้สัมภาษณ์ส่วนใหญ่มีความเห็นร่วมกันว่า โดยทั่วไปคนส่วนหนึ่งมักจะไม่ชอบให้มีการประเมินและมีทัศนคติที่ไม่ดีต่อการประเมินอาจจะเข้าใจว่า การประเมินเป็นการมาจับผิดการทำงาน หรือยังยึดติดว่า เมื่อมีการประเมินจะต้องมีการแข่งขันเพื่อจัดอันดับ จึงทำให้การปฏิบัติงานไม่เป็นไปตามธรรมชาติ คอยระมัดระวังว่าจะมีผู้เข้ามาประเมิน ทำให้บุคลากรบางส่วนเกิดความวิตกกังวลในการปฏิบัติงาน โดยเฉพาะผู้บริหารสถานศึกษาอาจคิดว่า สถานศึกษาของตนจะด้อยกว่าสถานศึกษาอื่นในเขตพื้นที่การศึกษาเดียวกัน นอกจากนี้ผู้ให้สัมภาษณ์บางกลุ่มยังมีความเห็นร่วมกันอีกว่า ในการประเมินหากคณะบุคคลที่มาประเมินมีความสนิทสนมกันอาจมีความเกรงใจไม่กล้าประเมินตามความเป็นจริง ทำให้ผลการประเมินไม่ตรงกับสภาพความเป็นจริงที่ต้องการ และไม่สามารถนำมาใช้พัฒนาคุณภาพการศึกษาได้อย่างแท้จริง

นอกจากนี้ ผู้ให้สัมภาษณ์ส่วนใหญ่ ยังเห็นร่วมกันว่า มีความเป็นไปได้ที่คณะบุคคลที่มาประเมินคุณภาพภายในของสถานศึกษา ไม่เข้าใจบทบาทหน้าที่ในการประเมิน โดยเฉพาะบุคลากรในเขตพื้นที่การศึกษา อาจยึดติดกับบทบาทเดิมว่า สถานศึกษาจะต้องเชื่อและปฏิบัติตามหน่วยงานระดับเหนือขึ้นไป จึงเข้ามาสั่งการให้สถานศึกษาต้องดำเนินการในเรื่องต่าง ๆ หรือมีความเป็นไปได้ที่คณะผู้ประเมินไม่สามารถชี้แนะแนวทางการปรับปรุงแก้ไขในกรณีที่ผลการประเมินไม่เป็นที่พอใจ จึงไม่สามารถให้ความช่วยเหลือแก่สถานศึกษาในการพัฒนาคุณภาพการศึกษาได้ถูกต้อง

ในส่วนของการเฝ้าระวังคุณภาพการศึกษาที่ได้ผ่านการรับรองคุณภาพมาตรฐานการศึกษาแล้ว ผู้ให้สัมภาษณ์ส่วนใหญ่มีความเห็นร่วมกันว่า เมื่อครบ 5 ปีและมีการประเมินใหม่ อาจเป็นไปได้ที่ผลการประเมินไม่ได้มาตรฐาน โดยให้เหตุผลว่า สาเหตุอาจมาจากปัจจัยเรื่องคน ซึ่งได้แก่ ผู้บริหารและคณะครู อาจมีการย้ายเปลี่ยนแปลงสถานที่ทำงาน โดยเฉพาะสถานศึกษาของรัฐ บุคลากรเหล่านี้ ยังอยู่ในระบบราชการที่เป็นระบบใหญ่ การปฏิรูปการศึกษาเป็นการปฏิรูปเฉพาะด้านแต่ระบบใหญ่คือ ระบบราชการยังมีอยู่ และในระบบราชการยังขาดระบบการคัดคนออก เป็นแบบจ้างงานตลอดชีพ ถึงแม้คนที่ทำงานไม่มีคุณภาพ ก็ยังสามารถอยู่ในระบบราชการได้ และถ้าบังเอิญบุคคลเหล่านี้ไปรวมอยู่ในสถานศึกษาเดียวกัน ถึงแม้ว่าทางหน่วยงานที่ดูแลรับผิดชอบจะให้การสนับสนุนอย่างไรก็ไม่เป็นผล โอกาสที่สถานศึกษาจะถูกลดมาตรฐานก็อาจเกิดขึ้นได้

3. สรุปภาพอนาคตที่น่าจะเป็นไปได้มากที่สุด

ภายหลังจากที่ผู้ให้สัมภาษณ์แต่ละราย ได้สร้างภาพอนาคตในการดำเนินงานประกันคุณภาพภายในของสถานศึกษาระดับการศึกษาขั้นพื้นฐานจังหวัดปัตตานี ตามกระบวนการประกันคุณภาพการศึกษา ทั้งภาพอนาคตในทางที่ดีและภาพอนาคตในทางที่ไม่ดีแล้ว ผู้สัมภาษณ์จะขอให้ผู้ให้สัมภาษณ์สร้างภาพอนาคตในทางที่น่าจะเป็นไปได้มากที่สุด ในลักษณะนี้ ผู้ให้สัมภาษณ์ได้ถูกกำหนดขอบเขตหรือวางลักษณะอย่างกว้าง ๆ ให้ระดมความคิดจากการคาดการณ์ในสิ่งใดสิ่งหนึ่งที่ดีและกลับไปที่ไม่ดี แล้วกลับมาสู่ความคิดในแง่ที่น่าจะเป็นไปได้มากที่สุด โดยไม่คำนึงถึงข้อพึงปรารถนาหรือไม่พึงปรารถนา ผู้ให้สัมภาษณ์จะทำการคาดการณ์โดยยึดความน่าจะเป็นไปได้เป็นหลักและมีความเชื่อว่า จะมีความใกล้เคียงกับความเป็นไปได้สูงสุด ไม่ว่าสิ่งที่คาดการณ์หลังสุดจะมีลักษณะค่อนข้างไปในทางดีหรือไม่ดีก็ตาม

3.1 ผลสรุปการสัมภาษณ์ภาพอนาคตในทางที่น่าจะเป็นไปได้มากที่สุด

ผลจากการสัมภาษณ์เกี่ยวกับแนวโน้มรูปแบบการประกันคุณภาพภายในของสถานศึกษาระดับการศึกษาขั้นพื้นฐานจังหวัดปัตตานี ตามกระบวนการประกันคุณภาพการศึกษาทั้ง 3 ขั้นตอน คือ การควบคุมคุณภาพการศึกษา การตรวจสอบคุณภาพการศึกษา และการประเมินคุณภาพการศึกษา ที่น่าจะเป็นไปได้มากที่สุด คือ ในจำนวนผู้ให้สัมภาษณ์ทั้งหมด 27 ราย ส่วนใหญ่ ซึ่งมี 17 ราย คิดเป็นร้อยละ 62.96 ได้สร้างภาพที่เป็นไปได้มากที่สุดในอนาคตค่อนข้างไปในทางที่ดี และส่วนน้อย 2 ราย คิดเป็นร้อยละ 7.41 ได้สร้างภาพอนาคตที่ค่อนข้างไปในทางที่ไม่ดี ที่เหลืออีก 8 ราย คิดเป็นร้อยละ 29.63 ได้สร้างภาพอนาคตไปในทางที่ดี แต่มีเงื่อนไขบางประการ นั่นคือ ยังมีบางประเด็นในสภาพสังคมปัจจุบันที่ไม่สามารถคาดการณ์ในแง่ดีได้ จึงพอสรุปได้ว่า ผู้ให้สัมภาษณ์ส่วนใหญ่ซึ่งเป็นผู้ที่มีส่วนเกี่ยวข้องในการจัดการศึกษากลุ่มหนึ่งในครั้งนี้ เห็นว่าแนวโน้มการที่สถานศึกษา ได้นำระบบการประกันคุณภาพการศึกษามาใช้โดยเฉพาะการประกันคุณภาพภายใน จะทำให้การจัดการศึกษามีการเปลี่ยนแปลงไปในทิศทางที่ดีขึ้น

แนวโน้มเกี่ยวกับรูปแบบการประกันคุณภาพภายในของสถานศึกษาระดับการศึกษาขั้นพื้นฐานจังหวัดปัตตานี ในแง่ที่น่าจะเป็นไปได้มากที่สุดที่ผู้ให้สัมภาษณ์คาดการณ์ตรงกันคือ สถานศึกษาจะสามารถเปิดโอกาสให้ผู้ที่มีส่วนเกี่ยวข้องหรือผู้ที่มีส่วนได้ส่วนเสียในการจัดการศึกษา (Stakeholder) โดยเฉพาะประชาชนในชุมชน/ท้องถิ่น และผู้ปกครองนักเรียน เข้ามามีส่วนร่วมในการดำเนินงานตามกระบวนการประกันคุณภาพการศึกษาทั้ง 3 ขั้นตอน คือ ขั้นตอนการควบคุมคุณภาพการศึกษา ขั้นตอนการตรวจสอบคุณภาพการศึกษา และขั้นตอนการประเมินคุณภาพการศึกษา ผู้บริหารสถานศึกษา เป็นผู้ที่สำคัญในการสร้างความสัมพันธ์อันดีกับชุมชนเพื่อให้ ประชาชนชุมชน/ท้องถิ่น เกิดความเชื่อถือศรัทธาและให้ความร่วมมือกับสถานศึกษา

3.2 แนวทางการดำเนินงานตามกระบวนการประกันคุณภาพภายในของสถานศึกษาระดับการศึกษาขั้นพื้นฐานจังหวัดปัตตานี

3.2.1 การควบคุมคุณภาพการศึกษา

ผู้ให้สัมภาษณ์ส่วนใหญ่เห็นตรงกันว่า ในอนาคตสถานศึกษาสามารถคัดเลือกตัวแทนของประชาชน/ท้องถิ่นให้เข้ามาร่วมเป็นคณะกรรมการสถานศึกษาเพื่อร่วมกันกำหนดมาตรฐานการศึกษาและจัดทำแผนพัฒนาคุณภาพการศึกษาหรือธรรมนูญโรงเรียน การเปิดโอกาสดังกล่าว จะต้องมีกำหนดคุณสมบัติและบทบาทหน้าที่ของผู้ที่จะร่วมเป็นคณะกรรมการให้ชัดเจน โดยมีเงื่อนไขว่า หน่วยงานที่เกี่ยวข้องต้องเตรียมความพร้อมของประชาชนในชุมชน/ท้องถิ่นให้มีความรู้ ความเข้าใจในบทบาทหน้าที่ตลอดจนการให้ความรู้ ความเข้าใจเกี่ยวกับการปฏิรูปการศึกษาตามแนวพระราชบัญญัติการศึกษาแห่งชาติ พุทธศักราช 2542 นอกจากนี้หน่วยงานที่รับผิดชอบในการดูแลคุณภาพชีวิตของประชาชนในพื้นที่ ได้แก่ กระทรวงมหาดไทย กระทรวงสาธารณสุข กระทรวงเกษตรและสหกรณ์ ฯลฯ จะต้องให้ความร่วมมือในการพัฒนาคุณภาพชีวิตของประชาชนในพื้นที่ คุณภาพชีวิตของประชาชนจะส่งผลต่อการพัฒนาคุณภาพการศึกษา พื้นที่ใดที่ประชาชนมีความรู้ มีฐานะทางเศรษฐกิจดีก็สามารถให้ความร่วมมือในการพัฒนาคุณภาพการศึกษา

สำหรับผู้ปกครองนักเรียนที่จะได้รับการคัดเลือกให้ร่วมเป็นคณะกรรมการสถานศึกษาหรือมีส่วนร่วมในการพัฒนาคุณภาพการศึกษาของสถานศึกษา ผู้ให้สัมภาษณ์ส่วนใหญ่เห็นว่าควรเป็นผู้ปกครองนักเรียนภายในเขตพื้นที่การศึกษา และควรมีการกำหนดค่าตอบแทนให้กับตัวแทนของประชาชนในชุมชน/ท้องถิ่นที่ได้ร่วมเป็นคณะกรรมการสถานศึกษา

การกำหนดมาตรฐานการศึกษาของสถานศึกษา ผู้ให้สัมภาษณ์ส่วนใหญ่มีความเห็นสอดคล้องกันว่าสถานศึกษาควรแต่งตั้งคณะกรรมการขึ้นมาชุดหนึ่ง ประกอบด้วยผู้บริหารสถานศึกษา ตัวแทนครู และคณะกรรมการสถานศึกษา การกำหนดมาตรฐานการศึกษาดังกล่าว กรรมการที่ได้แต่งตั้งขึ้นมาควรทำการศึกษาวิเคราะห์ศักยภาพของสถานศึกษา เนื่องจากสถานศึกษาแต่ละแห่งมีศักยภาพที่ไม่เท่าเทียมกัน การกำหนดมาตรฐานการศึกษาให้เหมาะสมจึงเป็นสิ่งสำคัญ นอกจากจะวิเคราะห์ศักยภาพของสถานศึกษาดังกล่าวแล้ว ควรทำการศึกษาวิเคราะห์นโยบายการจัดการศึกษาชาติ มาตรฐานการศึกษาชาติ วัตถุประสงค์การจัดการศึกษาขั้นพื้นฐาน และความต้องการของชุมชน/ท้องถิ่น มาตรฐานการศึกษาของสถานศึกษาจึงมีความสอดคล้องกับมาตรฐานการศึกษาชาติ มาตรฐานการศึกษาของเขตพื้นที่การศึกษาและสนองความต้องการของชุมชน/ท้องถิ่น และผู้ให้สัมภาษณ์ส่วนใหญ่เห็นตรงกันอีกว่า ในระยะแรกอาจจะเป็นการกำหนดมาตรฐานที่สถานศึกษาสามารถดำเนินการได้ และจะพัฒนาไปสู่มาตรฐานระดับเขตพื้นที่การศึกษา มาตรฐานระดับชาติ หรือระดับสากลในที่สุด ซึ่งอาจต้องใช้ระยะเวลา สิ่งต่างๆ เหล่านี้สถานศึกษาสามารถดำเนินการได้ โดยมีเงื่อนไขว่า ภาครัฐควรมีข้อมูลประกอบในการที่จะพิจารณาว่าเขตพื้นที่ใดมีสิ่งอำนวยความสะดวก

สะดวกเช่นไร เพื่อให้การสนับสนุนงบประมาณได้อย่างถูกต้อง ในการสนับสนุนด้านงบประมาณของรัฐ นอกจากนี้ให้การสนับสนุนงบประมาณรายหัวแล้ว อาจจัดสรรให้เป็นพิเศษสำหรับเขตพื้นที่ที่มีปัญหา และควรนำเอามาตรฐานมาเป็นสิ่งกำหนดในการจัดสรรงบประมาณ กล่าวคือ หากสถานศึกษาใดสามารถพัฒนาเข้าสู่มาตรฐานการศึกษาในระดับที่สูงขึ้น เช่น ระดับเขตพื้นที่การศึกษา ระดับชาติ ระดับสากล อาจจัดสรรงบประมาณให้เป็นพิเศษ

เมื่อสถานศึกษาได้กำหนดมาตรฐานการศึกษาแล้วก่อนจะนำมาใช้จริง ควรมีการนำมาจัดทำประชาพิจารณ์เพื่อให้ประชาชนในชุมชน/ท้องถิ่นหรือผู้ปกครองนักเรียนได้มีส่วนร่วมในการแสดงความคิดเห็นหรือเสนอแนะต่าง ๆ เพื่อนำมาปรับปรุงแก้ไขให้มาตรฐานการศึกษามีความสมบูรณ์ยิ่งขึ้น เป็นการรายงานให้สาธารณชนได้รับทราบถึงความเคลื่อนไหวของสถานศึกษา

ในส่วนของการพัฒนาสถานศึกษาเข้าสู่มาตรฐานการศึกษานั้น ผู้ให้สัมภาษณ์ส่วนใหญ่มีความเห็นตรงกันว่า สถานศึกษาจะต้องมีระบบการจัดการเพื่อเชื่อมโยงมาตรฐานการศึกษาให้ สอดคล้องหรือสัมพันธ์กับระบบการปฏิบัติงานของสถานศึกษา โดยมีแนวทางการบริหารจัดการ 2 รูปแบบ คือ ยึดมาตรฐานการศึกษาที่ได้กำหนดขึ้นเป็นหลัก แล้วจัดบุคลากรของสถานศึกษาให้ สอดคล้องกับมาตรฐานการศึกษาที่กำหนด สำหรับอีกรูปแบบหนึ่งยึดงานของสถานศึกษาเป็นหลักแล้วกำหนดหน้าที่ว่า แต่ละกลุ่มงานของสถานศึกษารับผิดชอบมาตรฐานการศึกษาใดที่กำหนด สถานศึกษาจึงจะสามารถพัฒนาคุณภาพการศึกษาได้ตามที่กำหนดไว้ในแผนพัฒนาคุณภาพการศึกษาหรือธรรมนูญโรงเรียน

นอกจากนี้ ผู้ให้สัมภาษณ์ส่วนใหญ่ ยังมีความเห็นที่ตรงกันอีกว่า ในอนาคตบุคลากรในหน่วยงานทางการศึกษา มีการเปลี่ยนแปลงวัฒนธรรมในการทำงานที่เป็นระบบมากขึ้น การเปลี่ยนแปลงดังกล่าว อาจทำให้เกิดการต่อต้านจากบุคลากรบางกลุ่ม ซึ่งมักจะเป็นผู้ที่ไม่สามารถปรับตัวได้ทันต่อการเปลี่ยนแปลง แต่ท้ายที่สุด เชื่อว่า บุคคลเหล่านั้นก็จะกลับมาให้ความร่วมมือส่วนหนึ่ง ส่วนผู้ที่ไม่สามารถปรับตัวได้จริง ๆ ก็จะลาออกไปประกอบอาชีพอื่น ในอนาคตบุคลากรทางการศึกษาจะปรับเปลี่ยนการทำงานของคนที่ให้มีคุณภาพและได้มาตรฐานการทำงานจะมีลักษณะเป็นมืออาชีพมากยิ่งขึ้น หน่วยงานที่เกี่ยวข้องสามารถสร้างความเข้าใจให้กับบุคลากรทุกคน เพื่อเตรียมพร้อมสำหรับการเปลี่ยนแปลงต่าง ๆ ที่เกิดขึ้น

3.2.2 การตรวจสอบคุณภาพการศึกษา

ผู้ให้สัมภาษณ์ส่วนใหญ่มีความเห็นตรงกันว่า ในอนาคตสถานศึกษาการศึกษาขั้นพื้นฐาน จะได้รับการตรวจสอบคุณภาพการศึกษา 2 รูปแบบ คือ การตรวจสอบโดยสถานศึกษาเอง หรือการตรวจสอบตนเอง เป็นการตรวจสอบโดยผู้บริหาร คณะครูและนักเรียน การตรวจสอบดังกล่าว เป็นการตรวจสอบโครงการที่กำหนดในแผนพัฒนาคุณภาพการศึกษา ตรวจสอบทุกกิจกรรมที่

สถานศึกษาดำเนินการ วัตถุประสงค์ของการตรวจสอบเพื่อทราบความก้าวหน้าตลอดจนปัญหาอุปสรรคในการดำเนินงานต่างๆ อย่างใกล้ชิด เพื่อนำผลไปปรับปรุงแก้ไขให้ดีขึ้น ในการตรวจสอบสถานศึกษาควรกำหนดกรอบแนวทางและเกณฑ์เพื่อเป็นเครื่องมือตรวจสอบ เกณฑ์ที่ได้กำหนดขึ้นเกิดจากความร่วมมือของทุกฝ่ายและมีความเข้าใจตรงกัน เพื่อป้องกันความลำเอียงที่อาจจะเกิดขึ้นได้ แต่อย่างไรก็ตาม ผู้ให้สัมภาษณ์ส่วนใหญ่ยังมีความเชื่อว่า การตรวจสอบโดยกลุ่มบุคคลดังกล่าวอาจเกิดการเข้าข้างตนเองและมีโอกาสเกิดขึ้นสูง โดยเฉพาะในระยะแรก ๆ สาเหตุอาจเนื่องมาจากบุคลากรส่วนใหญ่มีความคิดว่า ผลจากการตรวจสอบจะนำมาซึ่งการแข่งขันและส่งผลกระทบต่อการทำงานของตน

ส่วนการเปิดโอกาสให้นักเรียนได้ร่วมตรวจสอบผู้ให้สัมภาษณ์ส่วนใหญ่มีความเห็นว่าจะทำให้ได้ข้อมูลที่น่าเชื่อถือ รูปแบบในการตรวจสอบของนักเรียนอาจเป็นไปลักษณะของการจัดทำเป็นแบบสอบถาม หรือแบบประเมินการสอนของครู แบบดังกล่าวบุคลากรทุกคนในสถานศึกษาได้ร่วมกันคิด ฉะนั้นทุกคนจึงยอมรับผลการตรวจสอบของนักเรียน สำหรับการ ตรวจสอบอีกรูปแบบหนึ่ง เป็นการตรวจสอบโดยหน่วยงานที่เกี่ยวข้อง ได้แก่ เขตพื้นที่การศึกษาและชุมชน ผู้ให้สัมภาษณ์ส่วนใหญ่เห็นตรงกันว่า กลุ่มบุคคลที่จะตรวจสอบ ประกอบด้วย ตัวแทนจากเขตพื้นที่การศึกษาและคณะกรรมการสถานศึกษา และการตรวจสอบนี้เป็นการตรวจสอบหลังจากที่สถานศึกษาได้ดำเนินการตรวจสอบตนเองแล้ว เพื่อสะท้อนภาพการดำเนินงานของสถานศึกษาในขั้นตอนของการควบคุมคุณภาพการศึกษาให้ชัดเจนยิ่งขึ้น วัตถุประสงค์ของการตรวจสอบ เพื่อให้คำแนะนำช่วยเหลือและสามารถปรับปรุงพัฒนาการดำเนินงานตามโครงการต่างๆ ได้อย่างถูกต้อง

เกี่ยวกับการรายงานผลการตรวจสอบนั้น ผู้ให้สัมภาษณ์ส่วนใหญ่มีความเห็นที่ตรงกันว่า ทั้งสถานศึกษาและเขตพื้นที่การศึกษาควรได้จัดทำเป็นรายงานการตรวจสอบและมีการประชุมเพื่อสรุปผลการตรวจสอบร่วมกันก่อนจะรายงานออกสู่สาธารณชนและหน่วยงานที่เกี่ยวข้อง สถานศึกษาจะทำหน้าที่ในการรายงาน โดยมีความเห็นตรงกันว่า ควรรายงานภาคเรียนละ 1 ครั้ง

นอกจากการตรวจสอบใน 2 รูปแบบดังกล่าวแล้ว ผู้ให้สัมภาษณ์ส่วนใหญ่ยังมีความเห็นตรงกันว่า สถานศึกษาต้องเปิด โอกาสให้ผู้ที่มีส่วนเกี่ยวข้องในการจัดการศึกษาได้เข้ามาตรวจสอบ ซึ่งถือเป็นภาระหน้าที่ของสถานศึกษา ที่จะต้องแสดงความรับผิดชอบในการจัดการศึกษา การตรวจสอบลักษณะนี้ไม่ได้อยู่ในแผนที่กำหนดไว้ในขั้นตอนของการควบคุมคุณภาพการศึกษาแต่เป็นการตรวจสอบจากบุคคลที่มีส่วนเกี่ยวข้องในการจัดการศึกษาจากหลายๆ สาเหตุ เช่นผู้ปกครองนักเรียน มีข้อสงสัยในกระบวนการจัดการเรียนการสอนของสถานศึกษา ก็สามารถมาขอรับฟังคำชี้แจงจากสถานศึกษาหรือในกรณีที่ผู้ปกครองเห็นว่าบุตรหลานของตน ไม่ได้รับความเป็นธรรมในสิทธิต่างๆ เช่น การจัดสรรโควตาการเรียนต่อ หรือจัดสรรทุนการศึกษา ผู้ปกครองก็มีสิทธิที่จะขอตรวจสอบการดำเนินงานในเรื่องเหล่านี้ได้ และสถานศึกษาต้องพร้อมที่จะแสดงความรับผิดชอบ

3.2.3 การประเมินคุณภาพการศึกษา

ผู้ให้สัมภาษณ์ส่วนใหญ่มีความเห็นตรงกันว่า ในอนาคตสถานศึกษาระดับการศึกษาขั้นพื้นฐาน จะได้รับการประเมินคุณภาพภายในปีละ 1 ครั้ง เป็นการประเมินภาพรวมการดำเนินงานทั้งหมดของสถานศึกษาที่ได้กำหนดไว้ในขั้นตอนการควบคุมคุณภาพการศึกษา ผลจากการประเมินจะนำมาเปรียบเทียบกับเกณฑ์มาตรฐานการศึกษาที่ได้กำหนดไว้ เพื่อสรุปผลการดำเนินงานของสถานศึกษาว่า พร้อมจะรับการประเมินจากองค์กรภายนอกหรือไม่

สำหรับกลุ่มบุคคลที่จะประเมินคุณภาพการศึกษาในขั้นตอนนี้ ผู้ให้สัมภาษณ์ส่วนใหญ่มีความเห็นตรงกันว่า ควรประกอบด้วย ผู้บริหารสถานศึกษา ผู้แทนจากเขตพื้นที่การศึกษา ผู้แทนจากคณะกรรมการสถานศึกษาและผู้แทนจากประชาชนในชุมชนที่ไม่ได้เป็นคณะกรรมการสถานศึกษา นอกจากนี้ ผู้ให้สัมภาษณ์บางส่วนได้มีความเห็นว่า กลุ่มบุคคลที่จะเข้ามาประเมินคุณภาพภายในของสถานศึกษาในขั้นตอนนี้ ถือว่าเป็นกลุ่มบุคคลที่สำคัญและจะต้องเป็นผู้ที่มีความเข้าใจสภาพธรรมชาติและปรัชญาของโรงเรียน ตลอดจนมีข้อมูลสารสนเทศที่เพียงพอ จึงจะสามารถประเมินคุณภาพภายในของสถานศึกษาได้อย่างมีประสิทธิภาพ เนื่องจากบุคคลกลุ่มนี้ จะเป็นผู้ที่สามารถชี้แนะแนวทางการปรับปรุงพัฒนาคุณภาพการศึกษา ให้กับสถานศึกษาและกระตุ้นให้สถานศึกษาเกิดการพัฒนาอย่างต่อเนื่อง

อย่างไรก็ตาม ยังมีผู้ให้สัมภาษณ์บางส่วน มีความเห็นว่า ในระยะเริ่มแรกเขตพื้นที่การศึกษาและสถานศึกษาอาจจะต้องประสบกับปัญหาในเรื่องการประเมินคุณภาพการศึกษา เนื่องจากมีบุคคลบางกลุ่มที่ไม่เข้าใจวัตถุประสงค์ของการประเมินเพื่อการประกันคุณภาพการศึกษายังมีความเข้าใจว่า เป็นการประเมินเพื่อการแข่งขัน ดังนั้น ทำให้สถานศึกษามีความวิตกกังวลในการปฏิบัติงานเกรงว่าผลการประเมินจะด้อยกว่าสถานศึกษาอื่นในเขตพื้นที่การศึกษาเดียวกัน ทำให้การปฏิบัติงานไม่เป็นไปตามธรรมชาติ นอกจากปัญหาดังกล่าวแล้ว อาจมีปัญหากับการไม่ยอมรับกลุ่มบุคคลที่เข้ามาประเมินฯ โดยเฉพาะตัวแทนจากเขตพื้นที่การศึกษา เพื่อแก้ปัญหาดังกล่าวจึงมีผู้ให้สัมภาษณ์บางรายได้เสนอแนะว่า เขตพื้นที่การศึกษา ควรเปิดโอกาสให้สถานศึกษามีส่วนร่วมในการกำหนดคุณสมบัติของผู้ที่จะเป็นผู้ประเมินคุณภาพการศึกษา นอกจากนี้ ยังมีผู้ให้สัมภาษณ์บางส่วน มีความเห็นว่าในระยะแรก บุคลากรส่วนใหญ่จะไม่เคยชินกับการประเมินคุณภาพภายในสถานศึกษา อาจทำให้เกิดการขัดแย้งขึ้น แต่เมื่อได้มีการประเมินอย่างสม่ำเสมอบุคลากรเหล่านี้จะเกิดความเคยชิน เมื่อไม่มีใครมาประเมินจะทำให้รู้สึกผิดปกติ

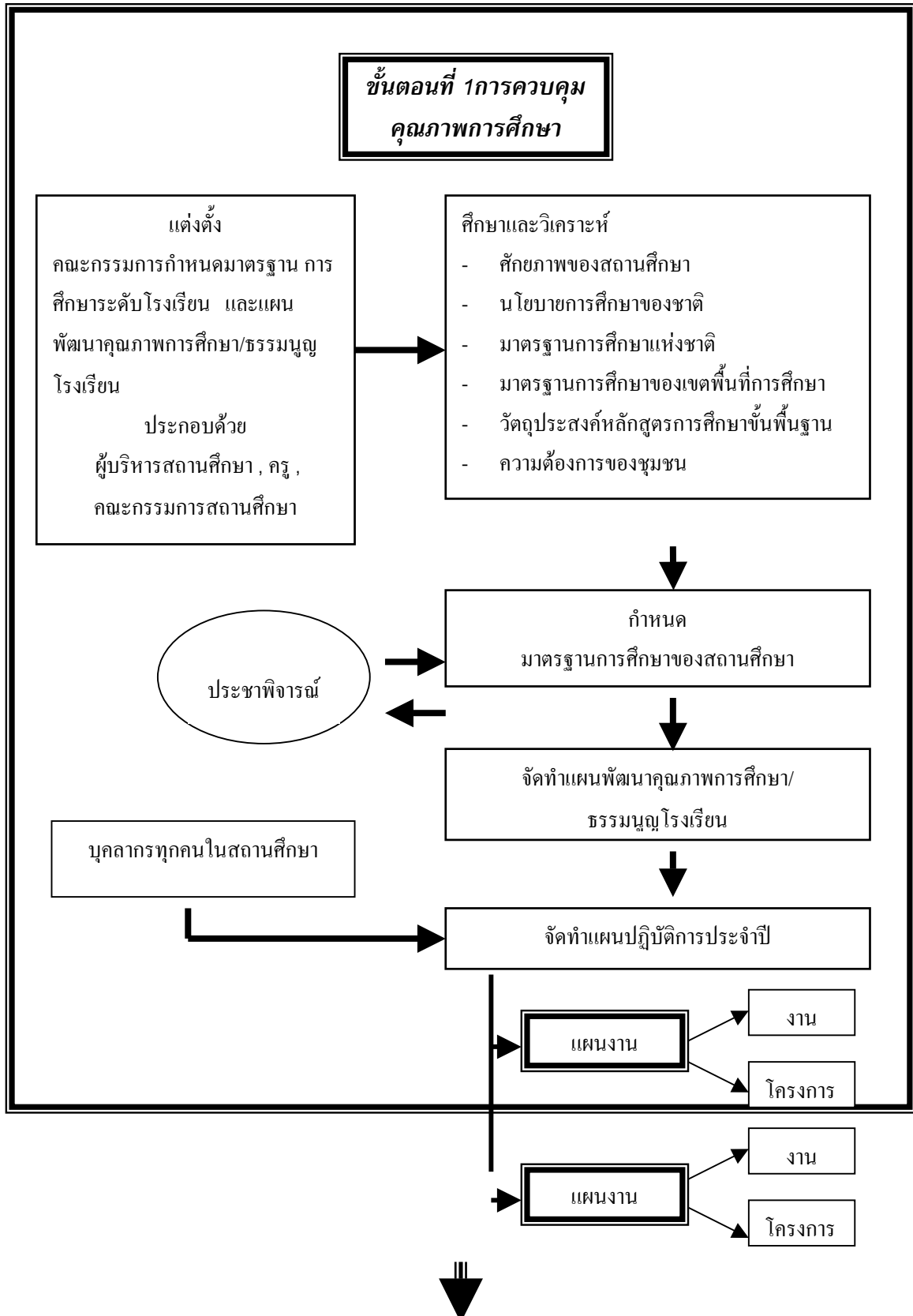
สำหรับผลของการประเมินคุณภาพภายในของสถานศึกษา ผู้ให้สัมภาษณ์ส่วนใหญ่มีความเห็นที่ตรงกันว่า ผลการประเมินจะมี 2 ลักษณะ คือ ผ่านเกณฑ์ กับไม่ผ่านเกณฑ์ กรณีที่สถานศึกษามีผลการประเมินเป็นที่ยอมรับก็ผ่านการเกณฑ์ ก็สามารถเตรียมรับการประเมินจากองค์กรภายนอก ซึ่งเป็นการประกันคุณภาพภายนอก หากผลการประเมิน ไม่ผ่านเกณฑ์ สถานศึกษาก็สามารถย้อนกลับไป

วิเคราะห์ข้อบกพร่องต่าง ๆ ที่อาจจะเกิดขึ้น โดยย้อนกลับไปพิจารณาตั้งแต่ขั้นตอนของการควบคุมคุณภาพการศึกษาและนำผลมาวิเคราะห์เพื่อหาข้อบกพร่องและนำมาปรับปรุงในปีต่อไป หากสถานศึกษาที่ผลการประเมินไม่ผ่านเกณฑ์ ผู้ให้สัมภาษณ์ส่วนใหญ่มีความเห็นว่า เขตพื้นที่การศึกษา จะมีบทบาทสำคัญในการให้ความช่วยเหลือหรือมีส่วนเข้าไปแทรกแซงการดำเนินงานของสถานศึกษา เช่น อาจมีการย้ายสับเปลี่ยนผู้บริหารสถานศึกษา ในกรณีที่ เป็น สถานศึกษาของรัฐ หรือเข้าไปให้ความช่วยเหลือในการบริหารงานวิชาการ เช่น การให้ความช่วยเหลือในการฝึกอบรมบุคลากร

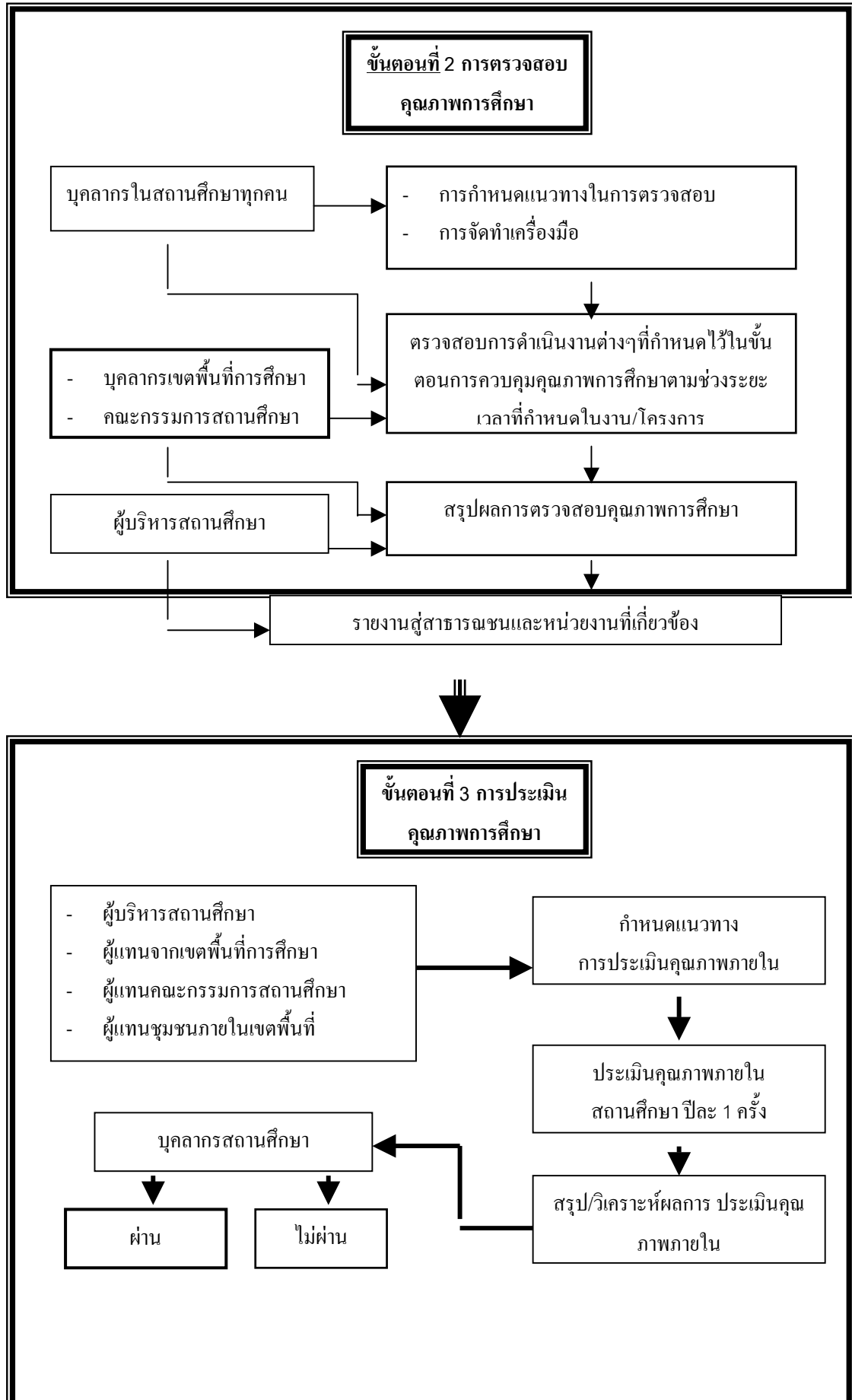
ในส่วนที่เกี่ยวกับการเฝ้าระวังคุณภาพมาตรฐานการศึกษานั้น ผู้ให้สัมภาษณ์ส่วนใหญ่มีความเห็นที่ตรงกันว่า มีความเป็นไปได้ที่สถานศึกษาเมื่อได้ผ่านการรับรองคุณภาพมาตรฐานจากองค์กรภายนอกแล้วและมีการประเมินอีก 5 ปี มาตรฐานอาจลดลงโดยให้เหตุผลว่า สาเหตุอาจเนื่องมาจากการเปลี่ยนแปลงต่าง ๆ ภายในสถานศึกษา เช่น การเปลี่ยนแปลงผู้บริหารหรือบุคลากร โดยเฉพาะผู้บริหาร ถือว่าเป็นบุคคลสำคัญที่จะทำให้เกิดการเปลี่ยนแปลง ดังนั้นเพื่อป้องกันมิให้เกิดการเปลี่ยนแปลงที่ส่งผลกระทบต่อการศึกษาจะถูกลดมาตรฐาน ควรมีการคัดเลือกบุคคลที่จะมาดำรงตำแหน่งผู้บริหารสถานศึกษาเป็นพิเศษ และควรส่งเสริมให้ชุมชนรับบทบาทหน้าที่ของตนเอง ตลอดจนคอยช่วยเหลือสถานศึกษาอย่างจริงจัง และสามารถตรวจสอบการดำเนินงานของสถานศึกษาได้อย่างมีประสิทธิภาพ

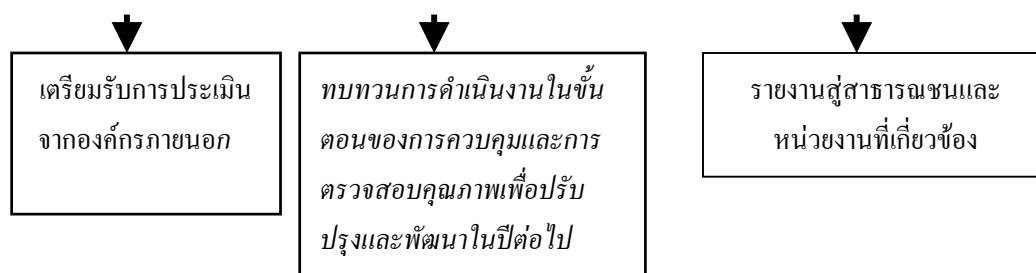
จากผลการสัมภาษณ์ภาพอนาคตที่น่าจะเป็นไปได้มากที่สุด ผู้วิจัยได้นำเสนอเป็นรูปแบบจำลองการประกันคุณภาพภายในของสถานศึกษาระดับการศึกษาขั้นพื้นฐานจังหวัดปัตตานี ดังภาพประกอบที่ 7

รูปแบบการประกันคุณภาพภายในของสถานศึกษาระดับการศึกษาขั้นพื้นฐาน จังหวัดปัตตานี



ภาพประกอบที่ 7 รูปแบบการประกันคุณภาพภายในของสถานศึกษาระดับการศึกษาขั้นพื้นฐาน
จังหวัดปัตตานี





จากภาพประกอบที่ 7 แสดงรูปแบบการประกันคุณภาพภายในของสถานศึกษาระดับ
ก. ภาพประกอบที่ 7 (ต่อ) 'ดปตตานี' รูปแบบดังกล่าวสรุปได้ดังนี้

ขั้นตอนที่ 1 การควบคุมคุณภาพการศึกษา

การดำเนินงานในขั้นตอนของการควบคุมคุณภาพการศึกษาในส่วนที่เกี่ยวข้องกับการกำหนดมาตรฐานการศึกษา สถานศึกษามีการกำหนดกลุ่มบุคคลขึ้นมาคณะหนึ่งประกอบด้วยผู้บริหารสถานศึกษา ผู้แทนครู และคณะกรรมการสถานศึกษา เพื่อทำการศึกษา วิเคราะห์ศักยภาพของสถานศึกษา นโยบายการจัดการศึกษาชาติ วัตถุประสงค์ของการจัดการศึกษาขั้นพื้นฐาน มาตรฐานการศึกษาชาติ มาตรฐานการศึกษาของเขตพื้นที่การศึกษา ความต้องการของชุมชน/ท้องถิ่น ดังนั้นมาตรฐานการศึกษาของสถานศึกษาจะต้องสอดคล้องกับมาตรฐานการศึกษาชาติ ความต้องการของชุมชน/ท้องถิ่น และเป็นมาตรฐานที่สถานศึกษาสามารถดำเนินการได้

การพัฒนาเข้าสู่มาตรฐานการศึกษา สถานศึกษานำเอามาตรฐานการศึกษาที่ได้กำหนดขึ้น มาใช้เป็นกรอบแนวทางในการจัดทำแผนพัฒนาคุณภาพการศึกษา หรือธรรมนูญโรงเรียนและจัดทำแผนปฏิบัติการประจำปี ซึ่งประกอบด้วยแผนงานและโครงการต่าง ๆ ที่จะพัฒนาสถานศึกษาไปสู่มาตรฐานการศึกษาที่ได้กำหนดไว้

ขั้นตอนที่ 2 การตรวจสอบคุณภาพการศึกษา

สถานศึกษาระดับการศึกษาขั้นพื้นฐานจะได้รับการตรวจสอบคุณภาพการศึกษา 2 รูปแบบ คือ การตรวจสอบโดยบุคลากรภายในสถานศึกษาอันประกอบด้วย ผู้บริหาร คณะครู และนักเรียน หรือที่เรียกว่าการประเมินตนเอง โดยมีการกำหนดแนวทางการตรวจสอบตลอดจนเครื่องมือที่ใช้ร่วมกัน การตรวจสอบดังกล่าวเป็นการตรวจสอบงาน โครงการต่างๆ ที่กำหนดไว้ในขั้นตอนของการควบคุมคุณภาพการศึกษา เพื่อทราบความก้าวหน้า ตลอดจนปัญหาอุปสรรคต่างๆ และสามารถปรับปรุงแก้ไขได้ทันที่ สำหรับการตรวจสอบอีกรูปแบบหนึ่งเป็นการตรวจสอบโดยเขตพื้นที่การศึกษาและคณะกรรมการสถานศึกษา เป็นการตรวจสอบคุณภาพการศึกษาภายหลังจากที่สถานศึกษาได้ประเมินตนเองแล้ว เพื่อสะท้อนให้เห็นภาพการทำงานที่ชัดเจนยิ่งขึ้น และสามารถให้ความช่วยเหลือแนะนำได้อย่างถูกต้อง

หลังจากการตรวจสอบ สถานศึกษาและเขตพื้นที่การศึกษาควรมีการประชุมสรุปผลการตรวจสอบร่วมกัน ก่อนที่จะรายงานสู่สาธารณชนและหน่วยงานที่เกี่ยวข้อง ซึ่งสถานศึกษาจะทำหน้าที่ในการรายงานภาคเรียนละ 1 ครั้ง

ขั้นตอนที่ 3 การประเมินคุณภาพการศึกษา

สถานศึกษาระดับการศึกษาขั้นพื้นฐานจะได้รับการประเมินคุณภาพภายในปีละ 1 ครั้ง กลุ่มบุคคลที่ประเมินประกอบด้วยผู้บริหารสถานศึกษา ผู้แทนจากเขตพื้นที่การศึกษา ผู้แทนจากคณะกรรมการสถานศึกษา และผู้แทนจากชุมชนภายในเขตพื้นที่การศึกษา เป็นการประเมินภาพรวมการดำเนินงานทั้งหมดในรอบปี หลังจากที่กลุ่มบุคคลดังกล่าว ได้ทำการประเมินคุณภาพภายในของสถานศึกษาแล้ว จะต้องมีการสรุปวิเคราะห์ผลการประเมินคุณภาพการศึกษาเพื่อรายงานสู่สาธารณชนและหน่วยงานที่เกี่ยวข้อง และเป็นข้อมูลย้อนกลับให้กับสถานศึกษา เพื่อพิจารณาผลการประเมิน หากผลการประเมินผ่านเกณฑ์ที่ได้กำหนดไว้ สถานศึกษาเตรียมความพร้อมเพื่อขอรับการประเมินจากองค์กรภายนอก ในขณะเดียวกันหากผลการประเมินไม่ผ่านเกณฑ์ที่กำหนดไว้ สถานศึกษาสามารถย้อนกลับไปทบทวนการดำเนินงาน ในขั้นตอนของการควบคุมคุณภาพการศึกษา หรือขั้นตอนการตรวจสอบคุณภาพการศึกษาอย่างใดอย่างหนึ่งหรือทั้งสองขั้นตอน เพื่อนำมาปรับปรุงแก้ไขและพัฒนาสำหรับเตรียมดำเนินการในปีต่อไป