

### บทที่ 3

#### ผลการวิจัย

ผลการวิจัย เรื่อง บทบาทในการพัฒนาชุมชนของครู สังกัดสำนักงาน  
การประถมศึกษาจังหวัดชุมพร ในครั้งนี้ ผู้วิจัยได้นำเสนอผลการวิจัยและผลการ  
วิเคราะห์ข้อมูล ตามลักษณะของข้อมูลดังต่อไปนี้

#### ข้อมูล เกี่ยวกับกลุ่มตัวอย่าง

กลุ่มตัวอย่างที่นำมาใช้ในการวิจัยครั้งนี้ คือ ครู ซึ่งปฏิบัติราชการอยู่  
ในโรงเรียนประถมศึกษาสังกัดสำนักงานการประถมศึกษาจังหวัดชุมพร ปีการ  
ศึกษา 2534 ซึ่งผู้วิจัยเก็บข้อมูลจากกลุ่มตัวอย่าง จำนวน 353 คน โดยจำแนก  
ตามลักษณะของกลุ่มตัวอย่าง ดังปรากฏในตาราง 3-9 ดังนี้

ตาราง 3 จำนวนกลุ่มตัวอย่างที่ใช้ในการวิเคราะห์ข้อมูล จำแนกตามภูมิลำเนา

ภูมิลำเนา	จำนวน	ร้อยละ
ในเขตอำเภอ	222	62.9
นอกเขตอำเภอ	131	37.1
รวม	353	100

จากตาราง 3 กลุ่มตัวอย่างที่ใช้ในการวิจัย ประกอบด้วยครูที่มี  
ภูมิลำเนาอยู่ในเขตเดียวกันกับอำเภอที่ปฏิบัติราชการ จำนวน 222 คน คิดเป็น  
ร้อยละ 62.9 และครูที่มีภูมิลำเนาอยู่นอกเขตอำเภอที่ปฏิบัติราชการ จำนวน  
131 คน คิดเป็นร้อยละ 37.1

ตาราง 4 จำนวนกลุ่มตัวอย่างที่ใช้ในการวิเคราะห์ข้อมูล จำแนกตามที่พักอาศัย

ที่พักอาศัย	จำนวน	ร้อยละ
ในเขตกลุ่มโรงเรียน	211	59.8
นอกเขตกลุ่มโรงเรียน	142	40.2
รวม	353	100

จากตาราง 4 กลุ่มตัวอย่างที่ใช้ในการวิจัย ประกอบด้วยครูที่มีที่พักอาศัยอยู่ในเขตกลุ่มโรงเรียน จำนวน 211 คน คิดเป็นร้อยละ 59.8 และครูที่มีที่พักอาศัยอยู่นอกเขตกลุ่มโรงเรียน จำนวน 142 คน คิดเป็นร้อยละ 40.2

ตาราง 5 จำนวนกลุ่มตัวอย่างที่ใช้ในการวิเคราะห์ข้อมูล จำแนกตามประสบการณ์ในการทำงาน

ประสบการณ์ในการทำงาน	จำนวน	ร้อยละ
ต่ำกว่า 10 ปี	24	6.8
10-20 ปี	250	70.8
21 ปีขึ้นไป	79	22.4
รวม	353	100

จากตาราง 5 กลุ่มตัวอย่างที่ใช้ในการวิจัย ประกอบด้วยครูที่มีประสบการณ์ในการทำงานต่ำกว่า 10 ปี จำนวน 24 คน คิดเป็นร้อยละ 6.8 ครูที่มีประสบการณ์ในการทำงาน 10-20 ปี จำนวน 250 คน คิดเป็นร้อยละ 70.8 และครูที่มีประสบการณ์ในการทำงาน 21 ปีขึ้นไป มีจำนวน 79 คน คิดเป็นร้อยละ 22.4

ตาราง 6 จำนวนกลุ่มตัวอย่างที่ใช้ในการวิเคราะห์ข้อมูล จำแนกตามจำนวน ชั่วโมงสอน

จำนวนชั่วโมงที่สอน	จำนวน	ร้อยละ
1-15 ชั่วโมง	36	10.2
16 ชั่วโมงขึ้นไป	317	89.8
รวม	353	100

จากตาราง 6 กลุ่มตัวอย่างที่ใช้ในการวิจัย ประกอบด้วยครูที่มี จำนวนชั่วโมงสอน 1-15 ชั่วโมงต่อสัปดาห์ จำนวน 36 คน คิดเป็นร้อยละ 10.2 ครูที่มีจำนวนชั่วโมงสอน 16 ชั่วโมงขึ้นไปต่อสัปดาห์ จำนวน 317 คน คิดเป็น ร้อยละ 89.8

ตาราง 7 จำนวนกลุ่มตัวอย่างที่ใช้ในการวิเคราะห์ข้อมูล จำแนกตาม ประเภทของโรงเรียน

ประเภทของโรงเรียน	จำนวน	ร้อยละ
ในโครงการ กศ.พช.	94	26.6
นอกโครงการ กศ.พช.	259	73.4
รวม	353	100

จากตาราง 7 กลุ่มตัวอย่างที่ใช้ในการวิจัย ประกอบด้วยครูที่สอน อยู่ในโรงเรียนในโครงการ กศ.พช. จำนวน 94 คน คิดเป็นร้อยละ 26.6 และครูที่สอนอยู่ในโรงเรียนนอกโครงการ กศ.พช. จำนวน 259 คน คิดเป็น ร้อยละ 73.4

ตาราง 8 จำนวนกลุ่มตัวอย่างที่ใช้ในการวิเคราะห์ข้อมูล จำแนกตาม  
ความห่างไกลของชุมชน

ความห่างไกลของชุมชน	จำนวน	ร้อยละ
ต่ำกว่า 20 กิโลเมตร	298	84.4
20 กิโลเมตรขึ้นไป	55	15.6
รวม	353	100

จากตาราง 8 กลุ่มตัวอย่างที่ใช้ในการวิจัย ประกอบด้วยครู  
ที่ทำการสอนอยู่ในโรงเรียนที่ชุมชนอยู่ห่างไกลจากที่ว่าการอำเภอต่ำกว่า 20  
กิโลเมตร จำนวน 298 คน คิดเป็นร้อยละ 84.4 และครูที่สอนอยู่ในโรงเรียน  
ที่ชุมชนอยู่ห่างไกลจากที่ว่าการอำเภอ 20 กิโลเมตรขึ้นไป จำนวน 55 คน  
คิดเป็นร้อยละ 15.6

ตาราง 9 จำนวนกลุ่มตัวอย่างที่ใช้ในการวิเคราะห์ข้อมูล จำแนกตามสายวิชา  
ที่จบการศึกษา

สายวิชาที่จบการศึกษา	จำนวน	ร้อยละ
สายวิชาสามัญ	291	82.4
สายวิชาอาชีพ	62	17.6
รวม	353	100

จากตาราง 9 กลุ่มตัวอย่างที่ใช้ในการวิจัย ประกอบด้วยครูที่เรียน  
จบทางสายวิชาสามัญ จำนวน 291 คน คิดเป็นร้อยละ 82.4 และครูที่เรียนจบ  
ทางสายวิชาอาชีพ จำนวน 62 คน คิดเป็นร้อยละ 17.6

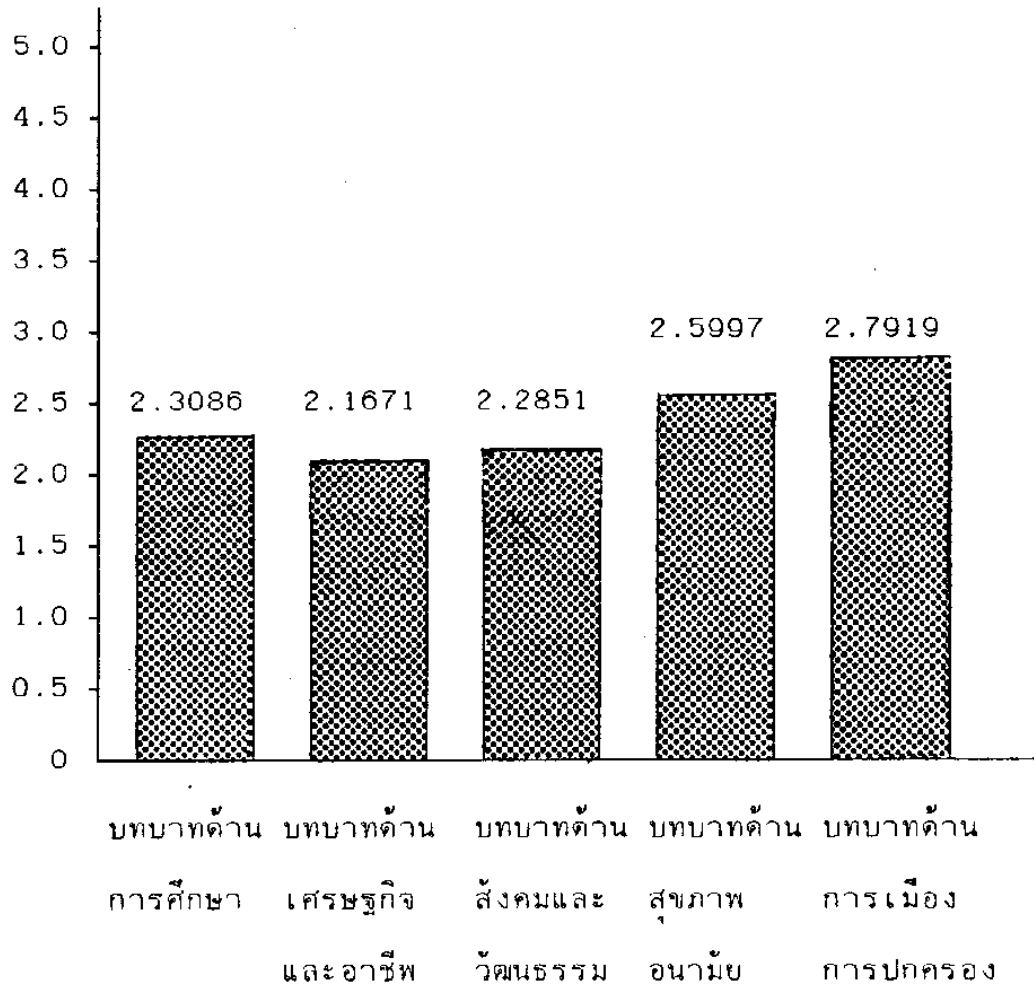
### ผลการวิเคราะห์ระดับบทบาทในการพัฒนาชุมชนรายด้าน

เมื่อวิเคราะห์ระดับการปฏิบัติบทบาทในการพัฒนาชุมชนของครูด้าน การศึกษา เศรษฐกิจและอาชีพ สังคมและวัฒนธรรม สุขภาพอนามัย และด้านการเมืองการปกครอง ของครูสังกัดสำนักงานการประถมศึกษาจังหวัดชุมพร สรุประดับการปฏิบัติได้ดังรายละเอียดในตาราง 10

ตาราง 10 ระดับบทบาทในการพัฒนาชุมชน จำแนกเป็นรายด้าน

บทบาทในการพัฒนาชุมชน	$\bar{X}$	S	ระดับ
ด้านการศึกษา	2.3086	0.8328	พอใช้
ด้านเศรษฐกิจและอาชีพ	2.1671	0.8279	พอใช้
ด้านสังคมและวัฒนธรรม	2.2851	0.8952	พอใช้
ด้านสุขภาพอนามัย	2.5997	1.0074	ปานกลาง
ด้านการเมืองการปกครอง	2.7919	1.0245	ปานกลาง

จากตาราง 10 จะเห็นได้ว่า หากพิจารณาระดับบทบาทในการพัฒนาชุมชนของครูเป็นรายด้าน พบว่า การปฏิบัติอยู่ในระดับพอใช้ 3 ด้าน คือ ด้านการศึกษา ด้านเศรษฐกิจและอาชีพ ด้านสังคมและวัฒนธรรม ส่วนบทบาทในด้านสุขภาพอนามัย และด้านการเมืองการปกครองนั้น มีบทบาทอยู่ในระดับปานกลาง ซึ่งอาจแสดงระดับบทบาทได้ดังภาพประกอบ 1



ภาพประกอบ 1 ระดับบทบาทในการพัฒนาชุมชนของครูในด้านการศึกษา เศรษฐกิจและอาชีพ สังคมและวัฒนธรรม สุขภาพอนามัย และด้านการเมืองการปกครอง

ผลการวิเคราะห์ระดับบทบาทในการพัฒนาชุมชนของครู จำแนกเป็นราย  
กิจกรรมในแต่ละด้าน

การวิเคราะห์ข้อมูล ได้กำหนดการวิเคราะห์ออกเป็นบทบาทในแต่ละ  
ด้าน ซึ่งมีค่าเฉลี่ย ค่าส่วนเบี่ยงเบนมาตรฐาน และระดับบทบาทในการพัฒนา  
ชุมชนรายกิจกรรมในแต่ละด้าน ดังรายละเอียดในตาราง 11 -15

ตาราง 11 ระดับบทบาทในการพัฒนาชุมชนด้านการศึกษา จำแนกเป็นราย  
กิจกรรม

บทบาทในการพัฒนาชุมชนของครูด้านการศึกษา	$\bar{X}$	S	ระดับ
1 ร่วมปรับปรุงหลักสูตรหรือจัดการเรียนการสอน ให้สอดคล้องกับสภาพท้องถิ่น	2.2578	1.1720	พอใช้
2 ให้บริการแนะแนวการศึกษาและอาชีพแก่ประชาชน	2.2323	1.1689	พอใช้
3 ให้บริการประชาชนในการใช้ห้องสมุดของโรงเรียน	2.3683	1.3464	พอใช้
4 บริการประชาชน เกี่ยวกับการทำป้ายข่าวสาร จัดทำหอกระจายข่าว ทำเอกสารเผยแพร่	2.4533	1.4036	พอใช้
5 ร่วมจัดนิทรรศการทางวิชาการและเผยแพร่ผลงาน ด้านต่าง ๆ ของโรงเรียนและชุมชน	2.5637	1.2303	ปานกลาง
6 มีส่วนร่วมในการวิจัยหรือมีการนำผลงานวิจัยทาง วิชาการที่เกี่ยวข้องกับท้องถิ่นมาใช้เป็นข้อมูลในการ พัฒนาชุมชน	1.7252	0.9658	พอใช้
7 ให้ความรู้พื้นฐานแก่ประชาชนเพื่อพัฒนาคุณภาพชีวิต	2.4221	1.2318	พอใช้
8 มีส่วนร่วมในการฝึกอบรม หรือประชุมสัมมนาของ ชุมชน	2.2238	1.1070	พอใช้

ตาราง 11 (ต่อ)

บทบาทในการพัฒนาชุมชนของครูด้านการศึกษา	$\bar{X}$	S	ระดับ
9 ร่วมมือกับหน่วยงานอื่นให้การศึกษานอกเวลาแก่ผู้ใหญ่และเยาวชน	1.9405	1.1429	พอใช้
10 เสนอแนะให้ประชาชนรู้จักวางแผนและประสานงานกับหน่วยงานในท้องถิ่นและระดับอำเภอ	2.1671	1.1144	พอใช้
11 ให้คำแนะนำในการจัดตั้งและดำเนินงานที่อ่านหนังสือพิมพ์ประจำหมู่บ้าน	2.0028	1.1091	พอใช้
12 มีส่วนร่วมในการจัดให้มีกิจกรรมร่วมกันระหว่างครูนักเรียน และประชาชน	3.2295	1.1560	ปานกลาง
13 ให้คำแนะนำแก่ผู้นำท้องถิ่นในการจัดตั้งและบริการศูนย์วิชาการชุมชน	1.9320	1.1109	พอใช้
14 จัดหาหรือส่งเสริมแนะนำให้มีป้ายคำขวัญเกี่ยวกับการพัฒนา	2.3909	1.1507	พอใช้
15 มีส่วนร่วมในการจัดนิทรรศการเผยแพร่กิจกรรมต่าง ๆ ที่จัดขึ้นในท้องถิ่น	2.4844	1.2086	พอใช้
16 ให้คำปรึกษาทางวิชาการแก่ประชาชนในท้องถิ่น	2.5439	1.2765	ปานกลาง

จากตาราง 11 บทบาทในการพัฒนาชุมชนในด้านการศึกษาของครู เมื่อพิจารณาเป็นรายกิจกรรม พบว่าในจำนวน 16 กิจกรรม ครูมีบทบาทในการพัฒนาชุมชนอยู่ในระดับพอใช้จำนวน 13 กิจกรรม และมีบทบาทในระดับปานกลางจำนวน 3 กิจกรรม คือ กิจกรรมการร่วมจัดนิทรรศการทางวิชาการและเผยแพร่ผลงานต่าง ๆ ของโรงเรียนและชุมชน กิจกรรมการมีส่วนร่วมในการจัดให้มีกิจกรรมร่วมกันระหว่างครู นักเรียน และประชาชน และกิจกรรมการให้คำปรึกษาทางวิชาการแก่ประชาชนในท้องถิ่น



ตาราง 12 ระดับบทบาทในการพัฒนาชุมชนด้านเศรษฐกิจและอาชีพ  
จำแนกเป็นรายกิจกรรม

บทบาทในการพัฒนาชุมชนของครู ด้านเศรษฐกิจและอาชีพ	$\bar{X}$	S	ระดับ
1 มีส่วนร่วมในการจัดนิทรรศการแนะนำอาชีพที่ เหมาะสมให้กับท้องถิ่น	1.9773	1.0869	พอใช้
2 จัดกิจกรรมที่ส่งเสริมความรู้นักเรียนเกี่ยวกับการ สหกรณ์	2.8499	1.2625	ปานกลาง
3 แนะนำและให้ความรู้เกี่ยวกับแหล่งสินเชื่อและ แหล่งเงินทุนแก่เกษตรกร	2.1360	1.1350	พอใช้
4 มีส่วนร่วมในการปรับปรุงและพัฒนาอาชีพในชุมชน	2.2239	1.1694	พอใช้
5 ให้ความรู้แก่นักเรียนและประชาชนเกี่ยวกับ อุตสาหกรรมในครัวเรือนที่ใช้วัสดุในท้องถิ่น	2.5467	1.3007	ปานกลาง
6 ประสานงานกับหน่วยงานอื่นเพื่อส่งเสริมและ ฝึกฝนอาชีพให้แก่ชุมชน	1.9547	1.0783	พอใช้
7 เป็นผู้นำประชาชนในการจัดกลุ่มสนใจวิชาอาชีพ ต่าง ๆ	1.6317	0.9625	พอใช้
8 มีส่วนร่วมในการจัดทำแหล่งสาธิตวิชาอาชีพใน โรงเรียนเป็นตัวอย่างแก่ชุมชน	1.7677	0.9579	พอใช้
9 ช่วยส่งเสริมให้มีการผลิตผลิตภัณฑ์ของท้องถิ่นและ สินค้าไทย	1.8839	1.0339	พอใช้

ตาราง 12 (ต่อ)

บทบาทในการพัฒนาชุมชนของครู ด้านเศรษฐกิจและอาชีพ	$\bar{X}$	S	ระดับ
10 มีส่วนร่วมในการผลิต จัดหา หรือแนะนำแหล่ง ผลิตปุ๋ย พันธุ์พืชผัก พันธุ์สัตว์ แก่ักนักเรียนและ ประชาชน	2.4334	1.1974	พอใช้
11 มีส่วนร่วมในการจัดหาตลาดจำหน่ายผลผลิตของ ท้องถิ่น	1.7932	1.0274	พอใช้
12 มีส่วนร่วมในการหาข้อมูลเกี่ยวกับผลผลิตและ ราคา และประชาสัมพันธ์ให้ชุมชนทราบ	1.9943	1.1256	พอใช้
13 ทำงานอดิเรกเพื่อเป็นตัวอย่างที่ดี เช่น การทำ สวนครัว การเลี้ยงสัตว์	2.9802	1.4449	ปานกลาง

จากตาราง 12 บทบาทในการพัฒนาชุมชนในด้านเศรษฐกิจและอาชีพของครู เมื่อพิจารณาเป็นรายกิจกรรมพบว่าในจำนวน 13 กิจกรรม พบว่า ครูมีการปฏิบัติบทบาทอยู่ในระดับพอใช้จำนวน 10 กิจกรรม และมีการปฏิบัติอยู่ในระดับปานกลาง 3 กิจกรรม คือ การจัดกิจกรรมที่ส่งเสริมความรู้นักเรียนเกี่ยวกับการสหกรณ์ กิจกรรมการให้ความรู้แก่นักเรียนและประชาชนเกี่ยวกับอุตสาหกรรมในครัวเรือนที่ใช้วัสดุท้องถิ่น และกิจกรรมการทำงานอดิเรกเพื่อเป็นตัวอย่างที่ดี เช่น การทำสวนครัวและเลี้ยงสัตว์

ตาราง 13 ระดับบทบาทในการพัฒนาชุมชนด้านสังคมและวัฒนธรรม  
จำแนกเป็นรายกิจกรรม

บทบาทในการพัฒนาชุมชนของครู ด้านสังคมและวัฒนธรรม	$\bar{X}$	S	ระดับ
1 มีส่วนร่วมในการให้ความรู้แก่ประชาชนเกี่ยวกับการป้องกันภัยต่าง ๆ	2.2408	1.1537	พอใช้
2 ร่วมจัดกิจกรรมส่งเสริมบุคคลตัวอย่างด้านต่าง ๆ ในชุมชน	1.9802	1.0483	พอใช้
3 ร่วมจัดอบรมเยาวชนและสมาชิกของชุมชนให้มีความรู้เกี่ยวกับมารยาทในการร่วมกิจกรรมต่าง ๆ ในสังคม	2.3031	1.2415	พอใช้
4 ร่วมจัดกิจกรรมร่วมกันระหว่างโรงเรียนกับชุมชนเพื่อสาธารณประโยชน์	2.8640	1.2494	ปานกลาง
5 ร่วมจัดกิจกรรมเสริมสร้างความสัมพันธ์ระหว่างโรงเรียนและชุมชน เช่น จัดแข่งขันกีฬาร่วมกับประชาชน ฯลฯ	2.5779	1.2295	ปานกลาง
6 ให้คำแนะนำและช่วยแก้ปัญหาความขัดแย้งที่เกิดขึ้นในชุมชน	2.1615	1.1152	พอใช้
7 ร่วมกิจกรรมในท้องถิ่นที่เกี่ยวกับประเพณีวัฒนธรรม หรืองานสร้างสรรค์รื่นเริง	3.3173	1.2042	ปานกลาง
8 ให้คำแนะนำแก่ผู้หลงผิดในอบายมุข เช่น การเล่นเกมพนัน ดินยาเสพติด เป็นต้น	2.5921	1.3113	ปานกลาง

ตาราง 13 (ต่อ)

บทบาทในการพัฒนาชุมชนของครู ด้านสังคมและวัฒนธรรม	$\bar{X}$	S	ระดับ
9 ร่วมกับประชาชนในการจัดกิจกรรมส่งเสริมการ แสดงออกถึงความกตัญญูต่เวทีของนักเรียน เช่น วันปิดภาคเรียน วันสงกรานต์ วันไหว้ครู วันแม่ วันครู ฯลฯ	3.1700	1.2105	ปานกลาง
10 ร่วมกับประชาชนประกอบกิจกรรมในวันสำคัญทาง ศาสนา วัฒนธรรมและประเพณี	3.3144	1.1258	ปานกลาง
11 สนับสนุนส่งเสริมและจัดกิจกรรมการอนุรักษ์ ขนบธรรมเนียมประเพณีและเอกลักษณ์ในท้องถิ่น	2.6601	1.1885	ปานกลาง
12 ร่วมจัดนิทรรศการหรือเผยแพร่ศิลปวัฒนธรรมของ ท้องถิ่น	2.1756	1.1715	พอใช้
13 แนะนำและให้ความรู้ในด้านกฎหมาย วัฒนธรรม ศีลธรรมที่จำเป็นแก่ประชาชน	2.2493	1.2387	พอใช้

จากตาราง 13 บทบาทในการพัฒนาชุมชนในด้านสังคมและวัฒนธรรม เมื่อพิจารณาเป็นรายกิจกรรม พบว่าในจำนวน 13 กิจกรรม ครูมีบทบาทในการพัฒนาชุมชนอยู่ระดับพอใช้ 6 กิจกรรม และมีบทบาทอยู่ระดับปานกลาง 7 กิจกรรม คือ การร่วมจัดกิจกรรมระหว่างโรงเรียนกับชุมชนเพื่อสาธารณประโยชน์ การร่วมจัดกิจกรรมเสริมสร้างความสัมพันธ์ระหว่างโรงเรียนและชุมชน การร่วมกิจกรรมในท้องถิ่นที่เกี่ยวกับประเพณี วัฒนธรรมหรืองานสร้างสรรค์รื่นเริง การให้คำแนะนำแก่ผู้หลงผิดในอบายมุข การร่วมกับประชาชนในการจัดกิจกรรมส่งเสริมการแสดงออกถึงความกตัญญูต่เวทีของนักเรียน การร่วมกับประชาชนประกอบกิจกรรมในวันสำคัญทางศาสนา วัฒนธรรมและประเพณี และการสนับสนุนส่งเสริมและจัดกิจกรรมการอนุรักษ์ขนบธรรมเนียมประเพณีและเอกลักษณ์ในท้องถิ่น

ตาราง 14 ระดับบทบาทในการพัฒนาชุมชนด้านสุขภาพอนามัย  
จำแนกเป็นรายกิจกรรม

บทบาทในการพัฒนาชุมชนของครูด้านสุขภาพอนามัย	$\bar{X}$	S	ระดับ
1 เผยแพร่ความรู้เกี่ยวกับการรักษาความสะอาดของที่อยู่อาศัย และอนามัยส่วนบุคคลแก่ชุมชน	2.6062	1.2993	ปานกลาง
2 แนะนำและให้ความรู้การใช้ยาสามัญประจำบ้าน ยาอันตรายบางชนิดแก่ชุมชน	2.4579	1.2085	พอใช้
3 ฝึกการปฐมพยาบาลเบื้องต้นให้กับนักเรียนหรือประชาชน	3.0198	1.2510	ปานกลาง
4 ให้ความรู้ในเรื่องการบริโภคอาหาร การประกอบอาหาร และการถนอมอาหารแก่ประชาชน	2.4929	1.2927	พอใช้
5 แนะนำและเผยแพร่ความรู้เกี่ยวกับการวางแผนครอบครัวให้แก่ชุมชน	2.1501	1.2306	พอใช้
6 ร่วมมือกับผู้ปกครองจัดหาอาหารกลางวันให้นักเรียน	3.3314	1.4164	ปานกลาง
7 ให้ความรู้เกี่ยวกับการรักษาสุขภาพอนามัยแก่ชุมชน	2.6062	1.3529	ปานกลาง
8 เผยแพร่ความรู้เบื้องต้นเกี่ยวกับการป้องกันและการรักษาโรคต่าง ๆ ที่มักจะเกิดขึ้นในชุมชน	2.6317	1.3122	ปานกลาง
9 ประสานงานกับเจ้าหน้าที่สาธารณสุขขอบรมให้ความรู้ในเรื่องสุขาภิบาลของครอบครัวและชุมชน เช่น การจัดหาน้ำสะอาด สร้างโอ่ง สร้างส้วม เป็นต้น	2.2890	1.2184	พอใช้
10 ประสานงานกับเจ้าหน้าที่สาธารณสุขในการบริการให้ภูมิคุ้มกันโรคแก่ชุมชน	2.3938	1.1898	พอใช้

จากตาราง 14 บทบาทในการพัฒนาชุมชนในด้านสุขภาพอนามัย เมื่อพิจารณาเป็นรายกิจกรรม พบว่าในจำนวน 10 กิจกรรม ครูมีบทบาทในการพัฒนาชุมชนอยู่ในระดับพอใช้ จำนวน 5 กิจกรรม และมีบทบาทอยู่ระดับปานกลาง จำนวน 5 กิจกรรม คือ เผยแพร่ความรู้เกี่ยวกับการรักษาความสะอาดของที่อยู่อาศัยและอนามัยส่วนบุคคลแก่ชุมชน การฝึกการปฐมพยาบาลเบื้องต้นให้กับนักเรียนหรือประชาชน การร่วมมือกับผู้ปกครองจัดหาอาหารกลางวันให้แก่ นักเรียน การให้ความรู้เกี่ยวกับการรักษาสุขภาพอนามัยแก่ชุมชน และการเผยแพร่ความรู้เบื้องต้นเกี่ยวกับการป้องกันและการรักษาโรคต่าง ๆ ที่มักจะเกิดขึ้นในชุมชน

ตาราง 15 ระดับบทบาทในการพัฒนาชุมชนด้านการเมืองการปกครอง  
จำแนกเป็นรายกิจกรรม

บทบาทในการพัฒนาชุมชนของครู ด้านการเมืองการปกครอง	X	S	ระดับ
1 ร่วมเผยแพร่ความรู้เกี่ยวกับการปกครองระบอบ ประชาธิปไตยอันมีพระมหากษัตริย์เป็นประมุข แก่นักเรียนและประชาชน	3.4419	1.3766	ปานกลาง
2 สนับสนุนให้ประชาชนเข้ารับการอบรมเพื่อความ มั่นคงปลอดภัยของชุมชนและของประเทศชาติ เช่น การอบรมลูกเสือชาวบ้าน การอบรม สมาชิกไทยอาสาป้องกันชาติ	2.1671	1.2027	พอใช้
3 แนะนำให้ประชาชนรู้จักใช้สิทธิของตนตัดสินใจ ในการเลือกผู้นำ ผู้แทนกลุ่ม หรือผู้แทนราษฎร	3.1615	1.4260	ปานกลาง
4 แนะนำหรือให้ความรู้ในเรื่องระเบียบหรือแนว ปฏิบัติที่ชาวบ้านควรรู้ในเรื่องการติดต่อกับการ ใช้บริการจากส่วนราชการหรือหน่วยงานเอกชน	2.6884	1.3269	ปานกลาง
5 ให้ความรู้ความเข้าใจเกี่ยวกับเหตุการณ์บ้าน เมืองแก่สมาชิกชุมชนให้ถูกต้องตามความเป็น จริงและทันต่อเหตุการณ์	2.6941	1.3473	ปานกลาง
6 แนะนำให้สมาชิกในชุมชนประพฤติปฏิบัติ หรือ รู้จักแสดงความคิดเห็นตามวิถีทางประชาธิปไตย	2.8895	1.3824	ปานกลาง

ตาราง 15 (ต่อ)

บทบาทในการพัฒนาชุมชนของครู ด้านการเมืองการปกครอง	$\bar{X}$	S	ระดับ
7 ให้คำปรึกษาในการจัดการเลือกตั้งหรือเป็น กรรมการการเลือกตั้งในชุมชน	2.3598	1.3264	พอใช้
8 ประสานงานกับหน่วยงานและวิทยาการที่เกี่ยวข้อง กับการฝึกอบรมผู้นำท้องถิ่น	2.1473	1.2684	พอใช้
9 ร่วมจัดกิจกรรมเพื่อปลูกฝังประชาธิปไตยใน โรงเรียน เช่น จัดตั้งสภานักเรียน การฝึกวินัย นักเรียน เป็นต้น	3.5779	1.3401	ดี

จากตาราง 15 บทบาทในการพัฒนาชุมชนด้านการเมืองการปกครองของครู เมื่อพิจารณาเป็นรายกิจกรรม พบว่าในจำนวน 9 กิจกรรม ครูมีบทบาทอยู่ในระดับพอใช้จำนวน 3 กิจกรรม อยู่ในระดับปานกลาง 5 กิจกรรม คือ การร่วมเผยแพร่ความรู้เกี่ยวกับการปกครองระบอบประชาธิปไตย อันมีพระมหากษัตริย์เป็นประมุขแก่นักเรียนและประชาชน การแนะนำให้ประชาชนรู้จักใช้สิทธิของตนตัดสินใจในการเลือกผู้นำ ผู้แทนกลุ่มหรือผู้แทนราษฎร การแนะนำหรือให้ความรู้ในเรื่องระเบียบหรือแนวปฏิบัติที่ชาวบ้านควรรู้ในเรื่องการติดต่อกับการใช้บริการจากส่วนราชการหรือหน่วยงานเอกชน การให้ความรู้ความเข้าใจเกี่ยวกับเหตุการณ์บ้านเมืองแก่สมาชิกชุมชนให้ถูกต้องตามความเป็นจริงและทันต่อเหตุการณ์ การแนะนำให้สมาชิกในชุมชนประพฤติปฏิบัติ หรือรู้จักแสดงความคิดเห็นตามวิถีทางประชาธิปไตย และมีกิจกรรมที่ครูปฏิบัติอยู่ในระดับดี 1 กิจกรรม คือ การร่วมจัดกิจกรรมเพื่อปลูกฝังประชาธิปไตยสำหรับนักเรียน



ผลการวิเคราะห์ระดับของบทบาทในการพัฒนาชุมชนของครู จำแนกตามสถานภาพ

การวิเคราะห์ข้อมูลได้กำหนดสถานภาพของครูในด้านภูมิลำเนา ที่พักอาศัย ประสบการณ์ในการทำงาน จำนวนชั่วโมงที่สอน ประเภทของโรงเรียน ความห่างไกลของชุมชน และสายวิชาที่จบการศึกษา ดังรายละเอียดในตาราง 16-22

ตาราง 16 ระดับบทบาทในการพัฒนาชุมชน จำแนกตามภูมิลำเนา

บทบาทในการ พัฒนาชุมชน	ภูมิลำเนา					
	ในเขตอำเภอ			นอกเขตอำเภอ		
	N=222			N=131		
	$\bar{X}$	S	ระดับ	$\bar{X}$	S	ระดับ
ด้านการศึกษา	2.36	0.8733	พอใช้	2.21	0.7541	พอใช้
ด้านเศรษฐกิจและอาชีพ	2.21	0.8780	พอใช้	2.08	0.7317	พอใช้
ด้านสังคมและวัฒนธรรม	2.61	0.9408	ปานกลาง	2.54	0.8143	ปานกลาง
ด้านสุขภาพอนามัย	2.65	1.0414	ปานกลาง	2.50	0.9435	ปานกลาง
ด้านการเมืองการปกครอง	2.82	0.0555	ปานกลาง	2.73	0.9711	ปานกลาง

จากตาราง 16 ครูที่มีภูมิลำเนาอยู่ในเขตอำเภอและนอกเขตอำเภอ มีบทบาทในการพัฒนาชุมชนอยู่ในระดับพอใช้ในด้านการศึกษา และด้านเศรษฐกิจและอาชีพ ส่วนบทบาทด้านสังคมและวัฒนธรรม ด้านสุขภาพอนามัย และการเมืองการปกครองมีบทบาทอยู่ในระดับปานกลางเช่นเดียวกัน

ตาราง 17 ระดับบทบาทในการพัฒนาชุมชน จำแนกตามที่พักอาศัย

บทบาทในการ พัฒนาชุมชน	ที่พักอาศัย					
	ในเขตกลุ่มโรงเรียน			นอกเขตกลุ่มโรงเรียน		
	N=211			N=142		
	$\bar{X}$	S	ระดับ	$\bar{X}$	S	ระดับ
ด้านการศึกษา	2.34	0.8210	พอใช้	2.25	0.8500	พอใช้
ด้านเศรษฐกิจและอาชีพ	2.19	0.8201	พอใช้	2.12	0.8405	พอใช้
ด้านสังคมและวัฒนธรรม	2.62	0.9141	ปานกลาง	2.52	0.8658	ปานกลาง
ด้านสุขภาพอนามัย	2.65	1.0282	ปานกลาง	2.52	0.9742	ปานกลาง
ด้านการเมืองการปกครอง	2.83	1.0553	ปานกลาง	2.72	0.9766	ปานกลาง

จากตาราง 17 ครุที่มีที่พักอาศัยอยู่ในเขตกลุ่มโรงเรียนและนอกเขตกลุ่มโรงเรียน มีบทบาทในการพัฒนาชุมชนทุกด้านอยู่ในระดับเดียวกันคือ อยู่ในระดับพอใช้ในด้านการศึกษา และด้านเศรษฐกิจและอาชีพ และอยู่ในระดับปานกลางในด้านสังคมและวัฒนธรรม ด้านสุขภาพอนามัย และการเมืองการปกครองเช่นเดียวกัน

ตาราง 18 ระดับบทบาทในการพัฒนาชุมชน จำแนกตามประสบการณ์

บทบาทในการพัฒนาชุมชน	ประสบการณ์ในการทำงานของครู								
	ต่ำกว่า 10 ปี			10-20 ปี			21 ปีขึ้นไป		
	N=24			N=250			N=79		
	$\bar{X}$	S	ระดับ	$\bar{X}$	S	ระดับ	$\bar{X}$	S	ระดับ
ด้านการศึกษา	2.53	0.9828	ปานกลาง	2.33	0.7928	พอใช้	2.14	0.8891	พอใช้
ด้านเศรษฐกิจและอาชีพ	2.34	0.9914	พอใช้	2.18	0.7890	พอใช้	2.06	0.8903	พอใช้
ด้านสังคมและวัฒนธรรม	2.82	1.1064	ปานกลาง	2.59	0.8320	ปานกลาง	2.47	1.0973	พอใช้
ด้านสุขภาพอนามัย	2.77	1.2326	ปานกลาง	2.63	0.9393	ปานกลาง	2.44	1.1310	พอใช้
ด้านการเมืองการปกครอง	2.75	1.1159	ปานกลาง	2.81	0.9873	ปานกลาง	2.74	1.1196	ปานกลาง

จากตาราง 18 ครูที่มีประสบการณ์ต่ำกว่า 10 ปี มีบทบาทในการพัฒนาชุมชนรายด้านอยู่ในระดับปานกลางเป็นส่วนใหญ่ ยกเว้นด้านเศรษฐกิจและอาชีพซึ่งอยู่ในระดับพอใช้ สำหรับครูที่มีประสบการณ์ 10-20 ปี มีบทบาทในการพัฒนาชุมชนรายด้านอยู่ในระดับพอใช้ 2 ด้านคือ ด้านการศึกษา และด้านเศรษฐกิจและอาชีพ ส่วนระดับบทบาทในด้านอื่น ๆ อยู่ในระดับปานกลาง ส่วนครูที่มีประสบการณ์ 21 ปีขึ้นไป มีบทบาทในการพัฒนาชุมชนอยู่ในระดับพอใช้เกือบทุกด้าน ยกเว้นด้านการเมืองการปกครองที่มีบทบาทอยู่ในระดับปานกลาง

ตาราง 19 ระดับบทบาทในการพัฒนาชุมชน จำแนกตามจำนวนชั่วโมงที่สอน

บทบาทในการ พัฒนาชุมชน	จำนวนชั่วโมงที่สอน					
	1-15 ชั่วโมง			16 ชั่วโมงขึ้นไป		
	N=36			N=317		
	$\bar{X}$	S	ระดับ	$\bar{X}$	S	ระดับ
ด้านการศึกษา	2.38	0.8862	พอใช้	2.29	0.8275	พอใช้
ด้านเศรษฐกิจและอาชีพ	2.19	0.8988	พอใช้	2.16	0.8208	พอใช้
ด้านสังคมและวัฒนธรรม	2.70	0.9582	ปานกลาง	2.57	0.8882	ปานกลาง
ด้านสุขภาพอนามัย	2.53	1.0483	ปานกลาง	2.60	1.0041	ปานกลาง
ด้านการเมืองการปกครอง	2.81	1.0490	ปานกลาง	2.78	0.9233	ปานกลาง

จากตาราง 19 ครูที่มีจำนวนชั่วโมงสอน 1-15 ชั่วโมง กับครูที่มีจำนวนชั่วโมงสอน 16 ชั่วโมงขึ้นไปต่อสัปดาห์ มีบทบาทในการพัฒนาชุมชนอยู่ในระดับเดียวกันทุกด้าน คืออยู่ในระดับพอใช้ในด้านการศึกษา และด้านเศรษฐกิจและอาชีพ และอยู่ในระดับปานกลางในด้านสังคมและวัฒนธรรม ด้านสุขภาพอนามัย และด้านการเมืองการปกครอง

ตาราง 20 ระดับบทบาทในการพัฒนาชุมชน จำแนกตามประเภทของ  
โรงเรียน

บทบาทในการ พัฒนาชุมชน	ประเภทของโรงเรียน					
	ในโครงการ กศ.พช.			นอกโครงการ กศ.พช.		
	N=94			N=259		
	$\bar{X}$	S	ระดับ	$\bar{X}$	S	ระดับ
ด้านการศึกษา	2.41	0.8933	พอใช้	2.26	0.8080	พอใช้
ด้านเศรษฐกิจและอาชีพ	2.23	0.9509	พอใช้	2.14	0.7788	พอใช้
ด้านสังคมและวัฒนธรรม	2.61	0.9874	ปานกลาง	2.57	0.8611	ปานกลาง
ด้านสุขภาพอนามัย	2.55	1.0215	ปานกลาง	2.61	1.0037	ปานกลาง
ด้านการเมืองการปกครอง	2.90	1.0695	ปานกลาง	2.75	1.0065	ปานกลาง

จากตาราง 20 ครูที่สอนอยู่ในโรงเรียนในโครงการ กศ.พช. กับครู  
ที่สอนอยู่ในโรงเรียนนอกโครงการ กศ.พช. มีบทบาทในการพัฒนาชุมชนอยู่ในระดับ  
เดียวกันทุกด้าน คืออยู่ในระดับพอใช้ในด้านการศึกษา และด้านเศรษฐกิจและอาชีพ  
และอยู่ในระดับปานกลางในด้านสังคมและวัฒนธรรม ด้านสุขภาพอนามัย และด้าน  
การเมืองการปกครอง

ตาราง 21 ระดับบทบาทในการพัฒนาชุมชน จำแนกตามความห่างไกล  
ของชุมชน

บทบาทในการ พัฒนาชุมชน	ความห่างไกลของชุมชน					
	ต่ำกว่า 20 กิโลเมตร			20 กิโลเมตรขึ้นไป		
	N=298			N=55		
	$\bar{X}$	S	ระดับ	$\bar{X}$	S	ระดับ
ด้านการศึกษา	2.31	0.8421	พอใช้	2.26	0.7863	พอใช้
ด้านเศรษฐกิจและอาชีพ	2.16	0.8450	พอใช้	2.16	0.7349	พอใช้
ด้านสังคมและวัฒนธรรม	2.59	0.9044	ปานกลาง	2.53	0.8490	ปานกลาง
ด้านสุขภาพอนามัย	2.60	1.0151	ปานกลาง	2.55	0.9723	ปานกลาง
ด้านการเมืองการปกครอง	2.78	1.0286	ปานกลาง	2.83	1.0097	ปานกลาง

จากตาราง 21 ครูที่สอนอยู่ในชุมชนที่มีความห่างไกลจากที่ว่าการ  
อำเภอต่ำกว่า 20 กิโลเมตร และ 20 กิโลเมตรขึ้นไป มีบทบาทในการพัฒนาชุมชน  
อยู่ในระดับเดียวกันทุกด้าน คืออยู่ในระดับพอใช้ในด้านการศึกษา และด้านเศรษฐกิจ  
และอาชีพ และอยู่ในระดับปานกลางในด้านสังคมและวัฒนธรรม ด้านสุขภาพอนามัย  
และด้านการเมืองการปกครอง

ตาราง 22 ระดับบทบาทในการพัฒนาชุมชน จำแนกตามสายวิชา  
ที่จบการศึกษา

บทบาทในการ พัฒนาชุมชน	สายวิชาที่จบการศึกษา					
	สายวิชาสามัญ N=291			สายวิชาอาชีพ N=62		
	$\bar{X}$	S	ระดับ	$\bar{X}$	S	ระดับ
ด้านการศึกษา	2.27	0.8459	พอใช้	2.44	0.7599	พอใช้
ด้านเศรษฐกิจและอาชีพ	2.11	0.8250	พอใช้	2.43	0.7946	พอใช้
ด้านสังคมและวัฒนธรรม	2.56	0.9091	ปานกลาง	2.66	0.8284	ปานกลาง
ด้านสุขภาพอนามัย	2.55	1.0329	ปานกลาง	2.80	0.8562	ปานกลาง
ด้านการเมืองการปกครอง	2.77	1.0472	ปานกลาง	2.87	0.9125	ปานกลาง

จากตาราง 22 ครูที่เรียนจบสายวิชาสามัญและครูที่เรียนจบสายวิชาอาชีพ มีบทบาทในการพัฒนาชุมชนอยู่ในระดับพอใช้ในด้านการศึกษา และด้านเศรษฐกิจและอาชีพ และมีบทบาทอยู่ในระดับปานกลางในด้านสังคมและวัฒนธรรม ด้านสุขภาพอนามัย และด้านการเมืองการปกครอง

ผลการวิเคราะห์ข้อมูล เพื่อทดสอบสมมติฐานของการวิจัย

ผลการวิเคราะห์ข้อมูล เพื่อทดสอบสมมติฐานของการวิจัยนี้ ผู้วิจัยได้  
วิเคราะห์บทบาทในการพัฒนาชุมชนของครูตามสถานภาพ และนำเสนอตามลำดับ  
ข้อสมมติฐาน ดังตาราง 23-29

ตาราง 23 ผลการวิเคราะห์เพื่อเปรียบเทียบบทบาทในการพัฒนาชุมชน  
ระหว่างครูที่มีภูมิลำเนาต่างกัน

บทบาท	ภูมิลำเนา				t	p >  t
	ในเขตอำเภอ		นอกเขตอำเภอ			
	N=222		N=131			
	$\bar{X}$	S	$\bar{X}$	S		
ด้านการศึกษา	2.36	0.8733	2.21	0.7541	1.556	0.1266
ด้านเศรษฐกิจและอาชีพ	2.21	0.8780	2.08	0.7317	1.413	0.1585
ด้านสังคมและวัฒนธรรม	2.61	0.9408	2.54	0.8143	0.723	0.4702
ด้านสุขภาพอนามัย	2.65	1.0414	2.50	0.9435	1.331	0.1839
ด้านการเมืองการปกครอง	2.82	0.0555	2.73	0.9711	0.748	0.4545

จากตาราง 23 จะเห็นว่า ผลการทดสอบทางสถิติไม่พบว่ามีความสำคัญ  
ทางสถิติในทุก ๆ ด้าน แสดงว่า ครูที่มีภูมิลำเนาอยู่ในเขตอำเภอเดียวกันกับ  
โรงเรียนที่ปฏิบัติราชการ กับครูที่มีภูมิลำเนานอกเขตอำเภอ มีบทบาทในการพัฒนา  
ชุมชนในด้านการศึกษา เศรษฐกิจและอาชีพ สังคมและวัฒนธรรม สุขภาพอนามัย  
และด้านการเมืองการปกครองไม่แตกต่างกันอย่างมีความสำคัญทางสถิติ จึงไม่เป็น  
ไปดังสมมติฐานข้อที่ 1



ตาราง 24 ผลการวิเคราะห์เพื่อเปรียบเทียบบทบาทในการพัฒนาชุมชน  
ระหว่างครูที่มีที่พักอาศัยต่างกัน

บทบาท	ที่พักอาศัย				t	$p >  t $
	ในเขตกลุ่มโรงเรียน		นอกเขตกลุ่มโรงเรียน			
	N=211		N=142			
	$\bar{X}$	S	$\bar{X}$	S		
ด้านการศึกษา	2.34	0.8210	2.25	0.8500	1.021	0.3048
ด้านเศรษฐกิจและอาชีพ	2.19	0.8201	2.12	0.8405	0.731	0.4652
ด้านสังคมและวัฒนธรรม	2.62	0.9141	2.52	0.8658	1.036	0.3008
ด้านสุขภาพอนามัย	2.65	1.0282	2.52	0.9742	1.192	0.2339
ด้านการเมืองการปกครอง	2.83	1.0553	2.72	0.9766	1.013	0.3115

จากตาราง 24 จะเห็นได้ว่า ผลการทดสอบทางสถิติไม่พบว่ามีความสำคัญทางสถิติในทุก ๆ ด้าน แสดงว่าครูที่มีที่พักอาศัยอยู่ในเขตกลุ่มโรงเรียนกับครูที่มีที่พักอาศัยอยู่นอกเขตกลุ่มโรงเรียน มีบทบาทในการพัฒนาชุมชนในด้านการศึกษา เศรษฐกิจและอาชีพ สังคมและวัฒนธรรม สุขภาพอนามัย และด้านการเมืองการปกครอง ไม่แตกต่างกันอย่างมีนัยสำคัญทางสถิติ จึงไม่เป็นไปตามมติฐานที่ตั้งไว้ในข้อที่ 2

ตาราง 25 ผลการวิเคราะห์เพื่อเปรียบเทียบบทบาทในการพัฒนาชุมชน  
ระหว่างครูที่มีประสบการณ์ในการทำงานต่างกัน

บทบาท	แหล่งความแปรปรวน	df	SS	MS	F	p>F
ด้านการศึกษา	ระหว่างกลุ่ม	2	3.7620	1.8810	2.74	0.0660
	ภายในกลุ่ม	350	240.3966	0.6868		
ด้านเศรษฐกิจและอาชีพ	ระหว่างกลุ่ม	2	1.7634	0.8817	1.29	0.2770
	ภายในกลุ่ม	350	239.4937	0.6842		
ด้านสังคมและวัฒนธรรม	ระหว่างกลุ่ม	2	2.3940	1.1970	1.50	0.2250
	ภายในกลุ่ม	350	279.6785	0.7990		
ด้านสุขภาพอนามัย	ระหว่างกลุ่ม	2	2.7300	1.3650	1.35	0.2612
	ภายในกลุ่ม	350	354.5198	1.0129		
ด้านการเมืองการปกครอง	ระหว่างกลุ่ม	2	0.2878	0.1439	0.14	0.8725
	ภายในกลุ่ม	350	369.1598	1.0547		

จากตาราง 25 แสดงให้เห็นว่า ผลการวิเคราะห์ความแปรปรวนไม่มีนัยสำคัญทางสถิติในทุก ๆ ด้าน หมายความว่า ครูที่มีประสบการณ์ในการทำงานต่างกัน มีบทบาทในการพัฒนาชุมชนในด้านการศึกษา เศรษฐกิจและอาชีพ สังคมและวัฒนธรรม สุขภาพอนามัย และด้านการเมืองการปกครองไม่แตกต่างกันอย่างมีนัยสำคัญทางสถิติ จึงไม่เป็นไปตามสมมติฐานที่ตั้งไว้ในข้อที่ 3

ตาราง 26 ผลการวิเคราะห์เพื่อเปรียบเทียบบทบาทในการพัฒนาชุมชน  
ระหว่างครูที่มีจำนวนชั่วโมงสอนต่างกัน

บทบาท	จำนวนชั่วโมงที่สอน				t	p >  t
	1-15 ชั่วโมง		16 ชั่วโมงขึ้นไป			
	$\bar{X}$	S	$\bar{X}$	S		
ด้านการศึกษา	2.38	0.8862	2.29	0.8275	0.596	0.5512
ด้านเศรษฐกิจและอาชีพ	2.19	0.8988	2.16	0.8208	0.241	0.8095
ด้านสังคมและวัฒนธรรม	2.70	0.9582	2.57	0.8882	0.863	0.3883
ด้านสุขภาพอนามัย	2.53	1.0483	2.60	1.0041	-0.381	0.7028
ด้านการเมืองการปกครอง	2.81	1.0490	2.78	1.0233	0.141	0.8878

จากตาราง 26 จะเห็นได้ว่า ผลการทดสอบทางสถิติไม่พบว่ามีความสำคัญทางสถิติในทุก ๆ ด้าน แสดงว่าครูที่มีจำนวนชั่วโมงสอน 1-15 ชั่วโมงต่อสัปดาห์ กับครูที่มีจำนวนชั่วโมงสอน 16 ชั่วโมงขึ้นไปต่อสัปดาห์ มีบทบาทในการพัฒนาชุมชน ด้านการศึกษา ด้านเศรษฐกิจและอาชีพ สังคมและวัฒนธรรม สุขภาพอนามัย และด้านการเมืองการปกครองไม่แตกต่างกันอย่างมีความสำคัญทางสถิติ จึงไม่เป็นไปตามสมมติฐานที่ตั้งไว้ในข้อที่ 4

ตาราง 27 ผลการวิเคราะห์เพื่อเปรียบเทียบบทบาทในการพัฒนาชุมชน  
ระหว่างครูที่สอนอยู่ในโรงเรียนต่างประเภทกัน

บทบาท	ประเภทของโรงเรียน				t	p >  t
	ในโครงการ กศ.พช.		นอกโครงการ กศ.พช.			
	N=94		N=259			
	$\bar{X}$	S	$\bar{X}$	S		
ด้านการศึกษา	2.41	0.8933	2.26	0.8080	1.455	0.1463
ด้านเศรษฐกิจและอาชีพ	2.23	0.9509	2.14	0.7788	0.905	0.3669
ด้านสังคมและวัฒนธรรม	2.61	0.9874	2.57	0.8611	0.320	0.7488
ด้านสุขภาพอนามัย	2.55	1.0215	2.61	1.0037	-0.510	0.6102
ด้านการเมืองการปกครอง	2.90	1.0695	2.75	1.0065	1.255	0.2103

จากตาราง 27 จะเห็นได้ว่า ผลการทดสอบทางสถิติไม่พบว่ามึนัยสำคัญทางสถิติในทุก ๆ ด้าน แสดงว่าครูที่สอนอยู่ในโรงเรียนในโครงการ กศ.พช. และครูที่สอนอยู่ในโรงเรียนนอกโครงการ กศ.พช. มีบทบาทในการพัฒนาชุมชนในด้านการศึกษา ด้านเศรษฐกิจและอาชีพ สังคมและวัฒนธรรม สุขภาพอนามัย และด้านการเมืองการปกครองไม่แตกต่างกันอย่างมีนัยสำคัญทางสถิติ จึงไม่เป็นไปตามสมมติฐานที่ตั้งไว้ในข้อที่ 5

ตาราง 28 ผลการวิเคราะห์เพื่อเปรียบเทียบบทบาทในการพัฒนาชุมชน  
ระหว่างครูที่สอนอยู่ในชุมชนที่มีความห่างไกลต่างกัน

บทบาท	ความห่างไกลของชุมชน				t	p >  t
	ต่ำกว่า 20 กิโลเมตร		20 กิโลเมตรขึ้นไป			
	$\bar{X}$	S	$\bar{X}$	S		
ด้านการศึกษา	2.31	0.8421	2.26	0.7863	0.468	0.6398
ด้านเศรษฐกิจและอาชีพ	2.16	0.8450	2.16	0.7349	-0.020	0.9838
ด้านสังคมและวัฒนธรรม	2.59	0.9044	2.53	0.8490	0.495	0.6205
ด้านสุขภาพอนามัย	2.60	1.0151	2.55	0.9723	0.346	0.7289
ด้านการเมืองการปกครอง	2.78	1.0286	2.83	1.0097	-0.365	0.7150

จากตาราง 28 จะเห็นได้ว่า ผลการทดสอบทางสถิติไม่พบว่ามีความสำคัญทางสถิติในทุก ๆ ด้าน แสดงว่าครูที่สอนอยู่ในชุมชนที่มีความห่างไกลจากที่ว่าการอำเภอต่ำกว่า 20 กิโลเมตร กับ 20 กิโลเมตรขึ้นไป มีบทบาทในการพัฒนาชุมชนในด้านการศึกษา เศรษฐกิจและอาชีพ สังคมและวัฒนธรรม สุขภาพอนามัย และด้านการเมืองการปกครอง ไม่แตกต่างกันอย่างมีความสำคัญทางสถิติ จึงไม่เป็นไปตามสมมติฐานที่ตั้งไว้ในข้อที่ 6

ตาราง 29 ผลการวิเคราะห์เพื่อเปรียบเทียบบทบาทในการพัฒนาชุมชน  
ระหว่างครูที่จบการศึกษาสายวิชาที่ต่างกัน

บทบาท	สายวิชาที่จบการศึกษา				t	p >  t
	สายวิชาสามัญ		สายวิชาอาชีพ			
	N=291		N=62			
	$\bar{X}$	S	$\bar{X}$	S		
ด้านการศึกษา	2.27	0.8459	2.44	0.7599	-1.407	0.1603
ด้านเศรษฐกิจและอาชีพ	2.11	0.8250	2.43	0.7946	-2.812*	0.0052
ด้านสังคมและวัฒนธรรม	2.56	0.9091	2.66	0.8284	-0.809	0.4186
ด้านสุขภาพอนามัย	2.55	1.0329	2.80	0.8562	-1.757	0.0792
ด้านการเมืองการปกครอง	2.77	1.0472	2.87	0.9125	-0.744	0.4572

จากตาราง 29 แสดงว่า ผลการทดสอบทางสถิติพบว่ามีนัยสำคัญทางสถิติในด้านเศรษฐกิจและอาชีพ ( $P = .0052$ ) นอกจากนั้นอีก 4 ด้าน ไม่พบว่ามีนัยสำคัญทางสถิติ แสดงว่าครูที่จบการศึกษาสายวิชาสามัญกับครูที่จบการศึกษาสายวิชาอาชีพมีบทบาทในการพัฒนาชุมชนแตกต่างกันในด้านเศรษฐกิจและอาชีพ ส่วนบทบาทในด้านการศึกษา สังคมและวัฒนธรรม สุขภาพอนามัย และด้านการเมืองการปกครอง ไม่แตกต่างกัน

ความคิดเห็นเกี่ยวกับสภาพปัญหา และแนวทางในการแก้ไขปัญหา

คำตอบจากแบบสอบถามซึ่งถามความคิดเห็นเกี่ยวกับสภาพปัญหาและการแก้ไขปัญหาการปฏิบัติบทบาทในการพัฒนาชุมชนของครู แบ่งออกตามลักษณะแบบสอบถามดังนี้

1. ปัญหาจากแบบสอบถามชนิดประมาณค่า (Rating Scale)

ได้วิเคราะห์ข้อมูลปรากฏผลดังตาราง 30-33

ตาราง 30 ผลการวิเคราะห์ความคิดเห็นเกี่ยวกับสภาพปัญหา ในการปฏิบัติบทบาทการพัฒนาชุมชนของครูในปัญหาด้านประชาชน

ปัญหาด้านประชาชน	สภาพปัญหา		
	$\bar{X}$	S	ระดับ
1 ขาดความร่วมมือและการสนับสนุนจากประชาชนในชุมชน	2.4419	1.0377	น้อย
2 ประชาชนในชุมชนมีระดับความรู้ต่างกันมาก	2.8810	0.9520	ปานกลาง
3 ประชาชนในชุมชนมีความยากจนมาก	3.0708	0.9700	ปานกลาง
4 ประชาชนในชุมชนมีสุขภาพอ่อนแอเจ็บป่วยเสมอ	2.2720	0.8917	น้อย
5 ประชาชนไม่มีเวลาว่างพอที่จะเข้าร่วมกิจกรรม หรือรับรู้ในสิ่งที่ครูจัดขึ้นเพื่อพัฒนาชุมชน	2.8187	1.0298	ปานกลาง
6 ประชาชนไม่ศรัทธาในตัวครูหรือบทบาทของโรงเรียนในการพัฒนาชุมชน	1.9830	0.9503	น้อย
7 คนวัยหนุ่มสาวส่วนมากไปทำงานนอกตำบล/หมู่บ้าน	2.8867	1.1499	ปานกลาง

จากตาราง 30 ปัญหาด้านประชาชนตามความคิดเห็นของครู จาก  
จำนวนสภาพปัญหา 7 ประการนั้น ครูมีความคิดเห็นว่ามีปัญหาอยู่ในระดับน้อย  
3 ประการคือ การขาดความร่วมมือและการสนับสนุนจากประชาชนในชุมชน  
ประชาชนในชุมชนมีสุขภาพอ่อนแอเจ็บป่วยเสมอ และประชาชนไม่ศรัทธาในตัวครู  
หรือบทบาทของโรงเรียน นอกจากนี้ครูมีความเห็นว่าเป็นปัญหาในการพัฒนาชุมชน  
ของครูในระดับปานกลาง 4 ประการ



ตาราง 31 ผลการวิเคราะห์ความคิดเห็นเกี่ยวกับสภาพปัญหาในการปฏิบัติ  
บทบาทการพัฒนาชุมชนของครูในปัญหาด้านครู

ปัญหาด้านครู	สภาพปัญหา		
	$\bar{X}$	S	ระดับ
1 ครูขาดความรู้ในการนำทรัพยากรในท้องถิ่น มาใช้ในการพัฒนาชุมชน	2.3456	0.9912	น้อย
2 ครูขาดการประสานงานติดต่อกับเจ้าหน้าที่ ในหน่วยงานที่เกี่ยวข้อง	2.4448	1.0886	น้อย
3 ครูขาดความสนใจในการทำงานพัฒนาชุมชน	2.2323	1.0831	น้อย
4 ครูขาดความเข้าใจพื้นฐานเกี่ยวกับการพัฒนา	2.2238	1.0160	น้อย
5 ครูส่วนหนึ่งประพฤติดนไม่เป็นที่ยอมรับของ ชุมชน	1.7677	0.9957	น้อย
6 ครูขาดการศึกษาความต้องการของชุมชน	2.1218	1.4069	น้อย
7 ครูขาดความสัมพันธ์กับประชาชนในหมู่บ้าน	1.9320	1.0504	น้อย
8 ครูมีเวลาไม่เพียงพอที่จะให้บริการแก่ ประชาชน	2.6912	1.2538	ปานกลาง

จากตาราง 31 ปัญหาด้านครูในการปฏิบัติบทบาทในการพัฒนาชุมชนนั้น  
จากปัญหาทั้งหมด 8 ประการ ครูมีความคิดเห็นว่ามีปัญหาอยู่ในระดับน้อยเกือบทั้ง  
หมด ยกเว้นปัญหาเกี่ยวกับครูมีเวลาไม่เพียงพอที่จะให้บริการแก่ประชาชนเท่านั้น  
ที่เป็นปัญหาระดับปานกลาง

ตาราง 32 ผลการวิเคราะห์ความคิดเห็นเกี่ยวกับสภาพปัญหา ในการปฏิบัติ  
บทบาทการพัฒนาชุมชนของครูในปัญหาด้านสิ่งแวดล้อมและสิ่งอำนวยความสะดวก  
ความสะอาด

ปัญหาด้านสิ่งแวดล้อม และสิ่งอำนวยความสะดวก	สภาพปัญหา		
	$\bar{X}$	S	ระดับ
1 เป็นท้องถิ่นที่ขาดแคลนทรัพยากรธรรมชาติ เช่น แหล่งน้ำ ที่ดิน ที่เหมาะสมกับการเกษตร ป่าไม้	2.5071	1.2063	ปานกลาง
2 เส้นทางคมนาคมไม่สะดวก	2.0595	1.1379	น้อย
3 ขาดการประสานงานของหน่วยราชการ ในการประสานงาน ประสานกิจกรรมและ เวลาในการทำงานพัฒนาชุมชน	2.7620	1.1130	ปานกลาง
4 อาคารสถานที่ของ โรงเรียนไม่เอื้ออำนวย ต่อการชักชวนประชาชนให้เข้ามาแสวงหา ความรู้และบริการต่าง ๆ ที่โรงเรียนมีอยู่	2.2181	1.1921	น้อย
5 การสานิตโครงการต่าง ๆ ของโรงเรียน ไม่ต่อเนื่อง	2.7280	1.1676	ปานกลาง
6 โครงการพัฒนาของ โรงเรียนไม่เป็นไป ตามแผนพัฒนาหมู่บ้าน/ตำบล	2.4561	1.0654	น้อย

จากตาราง 32 ปัญหาด้านสิ่งแวดล้อมและสิ่งอำนวยความสะดวกในการปฏิบัติบทบาทในการพัฒนาชุมชนของครู มีปัญหาอยู่ระดับน้อย 3 ประการคือ เส้นทางคมนาคมไม่สะดวก อาคารสถานที่ของ โรงเรียนไม่เอื้ออำนวยต่อการชักชวนประชาชนให้เข้ามาหาความรู้และ ใช้บริการ และปัญหาด้านโครงการพัฒนาของโรงเรียน ไม่เป็นไปตามแผนพัฒนาหมู่บ้าน/ตำบล ส่วนปัญหาอีก 3 ประการอยู่ในระดับปานกลาง

ตาราง 33 ผลการวิเคราะห์ความคิดเห็นเกี่ยวกับสภาพปัญหาในการปฏิบัติ  
บทบาทการพัฒนาชุมชนของครูด้านงบประมาณ

ปัญหาด้านงบประมาณ	สภาพปัญหา		
	$\bar{X}$	S	ระดับ
1 ขาดงบประมาณที่จะใช้สนับสนุนในการ ทำกิจกรรมเพื่อพัฒนาชุมชน	3.8548	1.0909	มาก
2 การจัดสรรงบประมาณในการพัฒนาชุมชน ไม่เหมาะสมกับกิจกรรม/ฤดูกาล	3.5779	1.0058	มาก
3 จุดมุ่งหมายของการจัดสรรงบประมาณ ไม่สอดคล้องกับความต้องการของชุมชน	3.3994	1.0234	ปานกลาง

จากตาราง 33 ปัญหาในการปฏิบัติบทบาทในการพัฒนาชุมชนของครู  
ในด้านงบประมาณ จากปัญหา 3 ประการพบว่า ครูเห็นว่าปัญหาเกี่ยวกับขาดงบ  
ประมาณที่จะใช้สนับสนุนในการทำกิจกรรมเพื่อพัฒนาชุมชน และปัญหาการจัดสร  
รงงบประมาณในการพัฒนาชุมชนไม่เหมาะสมกับกิจกรรม/ฤดูกาล มีสภาพปัญหาอยู่ใน  
ระดับมาก ส่วนปัญหาด้านจุดมุ่งหมายของการจัดสรรงบประมาณไม่สอดคล้องกับ  
ความต้องการของชุมชน อยู่ในระดับปานกลาง

## 2. ปัญหาเพิ่มเติมจากแบบสอบถามปลายเปิด

จากแบบสอบถามในคำถามปลายเปิดพบว่า จากแบบสอบถาม 353 ฉบับ มีผู้เขียนปัญหาเพิ่มเติม 157 ฉบับ คิดเป็นร้อยละ 44.48 ซึ่งสรุปปัญหาเพิ่มเติมได้ ดังนี้

### 2.1 ปัญหาด้านประชาชน มีดังนี้

2.1.1 ประชาชนขาดขวัญและกำลังใจในการประกอบอาชีพทางการเกษตรและมีหนี้สิน

2.1.2 ผู้นำในชุมชนบางคนไม่สนใจกิจกรรมเพื่อการพัฒนาพื้นที่หรือพัฒนาคนในหมู่บ้าน

2.1.3 ประชาชนบางส่วนลุ่มหลงในอบายมุข

2.1.4 ผู้ปกครองของนักเรียนบางส่วนไม่สนับสนุนกิจกรรมการเรียนการสอนวิชาอาชีพในโรงเรียน

2.1.5 ประชาชนบางส่วนไม่ตระหนักในความสำคัญและความจำเป็นในการพัฒนาท้องถิ่น ขาดความรับผิดชอบและเห็นแก่ตัว

### 2.2 ปัญหาด้านครู มีดังนี้

2.2.1 ครูมีภาระหนี้สินมาก

2.2.2 อัตราค่าจ้างของครูในโรงเรียนมีไม่เพียงพอ

2.2.3 ครูขาดความรู้พิเศษที่จะสนับสนุนความต้องการของประชาชนในด้านอาชีพ

2.2.4 ครูขาดการประสานงานกับผู้นำชุมชนในการจัดกิจกรรมต่าง ๆ เพื่อพัฒนาชุมชน

2.2.5 ครูต้องทำหน้าที่พิเศษจากการเรียนการสอนมากเกินไป

2.2.6 ครูส่วนหนึ่งขาดความตระหนักในภาระที่ต้องมีความสัมพันธ์กับชุมชน และขาดความเสียสละ

2.2.7 การสนับสนุนบทบาทในการพัฒนาชุมชนจากผู้บังคับบัญชาทุกระดับ ไม่ได้ให้ความสำคัญหรือแนวปฏิบัติที่ชัดเจน

2.2.8 ครูไม่ได้รับการนิเทศติดตามผลจากระดับอำเภอ และระดับจังหวัดเท่าที่ควร

2.2.9 ครูบางคนมีความประพฤติไม่เป็นที่ศรัทธาของชาวบ้าน

2.3 ปัญหาด้านสิ่งแวดล้อมและสิ่งอำนวยความสะดวก มีดังนี้

2.3.1 การทำแผนพัฒนาของโรงเรียนและตำบลไม่ประสานกัน

2.3.2 ชุมชนส่วนใหญ่ขาดน้ำสะอาดสำหรับดื่ม และชุมชนบางส่วนขาดไฟฟ้า

2.3.3 ทรัพยากรธรรมชาติและสิ่งแวดล้อมในบางพื้นที่ถูกทำลายโดยกลุ่มนายทุน

2.3.4 ประชาชนและนักเรียนในบางพื้นที่ได้รับผลกระทบด้านสุขภาพจากฝุ่นจากถนนลูกรัง และกลิ่นจากโรงงานอุตสาหกรรม

2.3.5 โรงเรียนตั้งอยู่ในพื้นที่กันดาร เดินทางไม่สะดวก

2.4 ปัญหาด้านงบประมาณ มีดังนี้

2.4.1 โรงเรียนและชุมชนไม่ได้วางแผนใช้งบประมาณร่วมกัน

2.4.2 วัสดุเพื่อฝึกวิชาอาชีพของนักเรียนที่ได้รับจากงบประมาณมีคุณภาพไม่ดี

2.4.3 ได้รับงบประมาณช้า

3. ความคิดเห็นในการแก้ไขปัญหา จากผู้ตอบแบบสอบถามทั้งหมด 353 คน มีผู้ตอบแสดงความคิดเห็น 201 คน คิดเป็นร้อยละ 56.94 ซึ่งผู้วิจัยสรุปได้ดังนี้

### 3.1 การแก้ปัญหาด้านประชาชน ควรดำเนินการดังนี้

3.1.1 อบรมสัมมนาผู้นำท้องถิ่นและประชาชนให้มีความรู้ความเข้าใจและเห็นความจำเป็นในการร่วมมือกันพัฒนาท้องถิ่น

3.1.2 ให้ความรู้ความเข้าใจแก่ผู้นำท้องถิ่นและประชาชนในเรื่องการประสานกับหน่วยงานที่เกี่ยวข้องเพื่อขอความร่วมมือ

3.1.3 ควรมีการประชุมสัมพันธหรือชี้แจงให้ประชาชนรับรู้สภาพปัญหาที่แท้จริงของชุมชน ให้ประชาชนมีส่วนร่วมในการเสนอแนะวิธีการแก้ปัญหาและรับรู้โครงการต่าง ๆ ที่จัดทำขึ้นในชุมชนเป็นอย่างดี

3.1.4 ฝึกอบรมความรู้ด้านวิชาอาชีพให้แก่ประชาชนวัยทำงานโดยจัดให้ฟรี

3.1.5 ส่งเสริมงานอาชีพที่มีอยู่แล้วในชุมชนให้สามารถทำรายได้อย่างมั่นคง และส่งเสริมให้มีอาชีพรองเมื่อมีเวลาว่างจากงานประจำ

3.1.6 จัดหาตลาดและกำหนดราคาพืชผลทางการเกษตร

3.1.7 หาแหล่งเงินทุนปลอดดอกเบี้ยให้เกษตรกร โดยเฉพาะเกษตรกรในพื้นที่ที่ได้รับवादภัย

3.1.8 แก้ปัญหาในเรื่องกรรมสิทธิ์ที่ดิน เพื่อเป็นขวัญและกำลังใจแก่ประชาชน

3.1.9 ควรจัดการศึกษานอกโรงเรียนให้ครบทุกพื้นที่ทั้งด้านวิชาอาชีพและวิชาสามัญที่สูงกว่าระดับประถมศึกษา

3.1.10 ปรับปรุงองค์กรของรัฐให้อำนวยความสะดวกแก่  
การประสานงานของประชาชนในทุกหน่วยงาน

3.1.11 ฝึกอบรมให้ประชาชนได้รับการพัฒนาจิตใจ

3.2 การแก้ปัญหาด้านครู ควรดำเนินการดังนี้

3.2.1 กำหนดบทบาทในการพัฒนาชุมชนของครูให้ชัดเจน

3.2.2 อบรมสัมมนาครูให้เข้าใจบทบาทในการพัฒนา

ชุมชนให้ถูกต้องและต่อเนื่อง

3.2.3 อบรมความรู้พิเศษด้านวิชาอาชีพแก่ครู

3.2.4 ส่งเสริมการทัศนศึกษาด้านการพัฒนาชุมชนของครู

3.2.5 ผู้บริหารทุกระดับควรสนับสนุนให้ครูมีโอกาสศึกษาต่อ

3.2.6 ผู้บริหารโรงเรียนควรจัดประชุมสัมมนาระหว่าง

ครูกับผู้นำชุมชนให้มีความเข้าใจตรงกันในการดำเนินงานพัฒนาชุมชน

3.2.7 ครูควรศึกษาข้อมูลทุกด้านของชุมชน มีความตั้งใจ

ที่จะช่วยแก้ปัญหาของชุมชนด้วยความจริงใจและเสียสละ

3.2.8 ครูควรพัฒนาโรงเรียนในด้านต่าง ๆ ให้เป็น

ตัวอย่างแก่ชุมชนได้

3.2.9 ผู้บริหารควรส่งเสริมงานด้านความสัมพันธ์ชุมชน

และจัดเวลาให้ครูได้ออกไปพบปะประชาชนในชุมชนอย่างสม่ำเสมอ

3.2.10 เพิ่มจำนวนครูให้กับโรงเรียนที่ยังขาดอัตรา

กำลังครู

3.2.11 ครูที่ประพฤติตนไม่เหมาะสมสมควรได้รับการ

พิจารณาลงโทษหรือตัดเงินเดือนจากผู้บังคับบัญชา

3.2.12 ผู้มีหน้าที่ในเทศการ เรียบการสอนต้องมีบทบาท

ให้มากขึ้น

3.2.13 ผู้ทำหน้าที่ในคณะกรรมการสนับสนุนการปฏิบัติการพัฒนาชุมชนระดับตำบล (คปต.) ควรได้รับการสนับสนุนให้ทำงานได้เต็มความสามารถและมีสวัสดิการมากขึ้น

3.2.14 ให้มีสวัสดิการพิเศษหรือสร้างขวัญกำลังใจให้กับครูผู้มีผลงานด้านพัฒนาชุมชน

3.2.15 ควรปรับปรุงสวัสดิการและรายได้ของครูให้เหมาะสมกับสภาพเศรษฐกิจในปัจจุบัน

3.3 การแก้ปัญหาด้านสิ่งแวดล้อมและสิ่งอำนวยความสะดวกควรดำเนินการดังนี้

3.3.1 จัดทำแหล่งน้ำสะอาดในระดับหมู่บ้าน และจัดหาแหล่งน้ำเพื่อการเกษตร

3.3.2 ขยายเขตการใช้ไฟฟ้าเข้าสู่ทุกหมู่บ้าน

3.3.3 ปรับปรุงสภาพเส้นทางคมนาคมให้ใช้ได้สะดวกในทุกฤดูกาล

3.3.4 ให้ความรู้ความเข้าใจแก่ชุมชนในเรื่องความสำคัญของทรัพยากรธรรมชาติ การรักษาสิ่งแวดล้อม จัดกิจกรรมเพื่ออนุรักษ์ทรัพยากรธรรมชาติและสิ่งแวดล้อม

3.3.5 มีมาตรการป้องกันรักษาทรัพยากรธรรมชาติและสิ่งแวดล้อมและนำมาใช้อย่างจริงจัง

3.3.6 ร่วมกับชุมชนปรับปรุงอาคารสถานที่ของโรงเรียนให้สามารถบริการชุมชนได้ และประชาสัมพันธ์ให้ชุมชนใช้สถานที่ในโรงเรียนทำกิจกรรมเพื่อส่วนรวม

3.3.7 จัดสาธิตโครงการเพื่อพัฒนาชุมชนในโรงเรียนอย่างต่อเนื่อง



3.3.8 ปรับปรุงหลักสูตรกลุ่มการงานและพื้นฐานอาชีพ  
(ก.พ.อ.) ให้สอดคล้องกับความต้องการและทรัพยากรท้องถิ่น

3.4 การแก้ปัญหาด้านงบประมาณ ควรดำเนินการดังนี้

3.4.1 ควรสำรวจความต้องการก่อนจัดสรรงบประมาณ  
ให้

3.4.2 การจัดสรรงบประมาณต้องเหมาะสมกับโครงการ  
และฤดูกาล

3.4.3 จัดสรรงบประมาณเพื่อพัฒนาอาชีพให้เป็นพิเศษ  
ในพื้นที่จำเป็นต้องพัฒนาเร่งด่วน เช่น พื้นที่ที่ได้รับผลจากภัยธรรมชาติ

3.4.4 ควรมีงบประมาณพัฒนาทักษะและความรู้ของ  
ประชาชนกลุ่มแรงงานในโรงงานอุตสาหกรรม และกลุ่มอาชีพการประมง

3.4.5 หาแหล่งเงินทุนจากองค์กรเอกชนเพื่อพัฒนาอาชีพ  
ในชุมชน

3.4.6 โรงเรียนและชุมชนควรวางแผนการของบ  
ประมาณเพื่อพัฒนาชุมชนร่วมกัน