

บทที่ 3

ผลการวิจัย

บทนี้จะกล่าวถึงผลการวิเคราะห์ข้อมูลที่ได้จากการสัมภาษณ์การจัดการชะกาดของคณะกรรมการอิสลามประจำจังหวัดและคณะกรรมการอิสลามประจำมัสยิดในสามจังหวัดชายแดนภาคใต้ของไทย โดยวิเคราะห์ข้อมูลตามวัตถุประสงค์ของการวิจัยดังนี้

ตอนที่ 1 ข้อมูลทั่วไปเกี่ยวกับสถานภาพของผู้ตอบแบบสัมภาษณ์

ตอนที่ 2 สภาพการจัดการชะกาด

ตอนที่ 3 ปัจจัยเสริมและปัจจัยอุปสรรค

ตอนที่ 4 ข้อเสนอแนะของคณะกรรมการอิสลามประจำจังหวัดและคณะกรรมการอิสลามประจำมัสยิด

ผลการวิเคราะห์ข้อมูล

ตอนที่ 1 ข้อมูลทั่วไปเกี่ยวกับสถานภาพของผู้ตอบแบบสัมภาษณ์

1.1 อายุ ของคณะกรรมการอิสลามประจำจังหวัดและคณะกรรมการอิสลามประจำมัสยิดซึ่งเป็น กลุ่มตัวอย่างในการวิจัยครั้งนี้ จำนวน 144 คน มีอายุระหว่าง 40-49 ปี มากที่สุด คิดเป็นร้อยละ 31.2 รองลงมาอายุระหว่าง 50-59 ปี คิดเป็นร้อยละ 24.3 อายุระหว่าง 30-39 ปี คิดเป็นร้อยละ 22.2 อายุระหว่าง 20-29 ปี คิดเป็นร้อยละ 11.9 และอายุ 60 ปีขึ้นไป คิดเป็นร้อยละ 10.4

1.2 ระดับการศึกษาทางสามัญ กลุ่มตัวอย่างในการวิจัยครั้งนี้ มีระดับการศึกษาทางสามัญอยู่ในระดับประถมศึกษามากที่สุด คิดเป็นร้อยละ 32.6 รองลงมาเป็นการศึกษาทางสามัญอยู่ในระดับมัธยมศึกษาตอนต้น คิดเป็นร้อยละ 24.3 ระดับมัธยมศึกษาตอนปลาย คิดเป็นร้อยละ 18.1 ระดับสูงกว่ามัธยมศึกษาตอนปลาย คิดเป็นร้อยละ 15.3 และไม่ได้ศึกษาทางสามัญ คิดเป็นร้อยละ 9.7

1.3 ระดับการศึกษาทางศาสนา กลุ่มตัวอย่างในการวิจัยครั้งนี้ มีระดับการศึกษาทางศาสนาโดยเรียนระบบปอเนาะมากที่สุด คิดเป็นร้อยละ 36.1 รองลงมาเป็นการศึกษาทางศาสนาอยู่ในระดับมุตะวัสสิต คิดเป็นร้อยละ 25.7 มีการศึกษาทางศาสนาอยู่ในระดับฆานาวิ คิดเป็นร้อยละ 20.9 และมีการศึกษาทางศาสนาอยู่ในระดับ สูงกว่าฆานาวิ คิดเป็นร้อยละ 17.3

1.4 ตำแหน่ง กลุ่มตัวอย่างในการวิจัยครั้งนี้ ที่ดำรงตำแหน่งในคณะกรรมการอิสลามประจำจังหวัดและคณะกรรมการอิสลามประจำมัสยิดมัสยิด โดยมีการดำรงตำแหน่งประธาน **48** คน คิดเป็น ร้อยละ **33.3** มีผู้ช่วยประธานฝ่ายกิจการชะกาศ **48** คนคิดเป็นร้อยละ **33.3** และมี เทรียญก **48** คน คิดเป็นร้อยละ **33.3**

1.5 ระยะเวลาในการดำรงตำแหน่ง กลุ่มตัวอย่างในการวิจัยครั้งนี้ มีระยะเวลาในการดำรงตำแหน่งในคณะกรรมการอิสลามประจำจังหวัดและคณะกรรมการอิสลามประจำมัสยิด โดยมีระยะเวลาในการดำรงตำแหน่ง **5-8** ปี มากที่สุดคิดเป็นร้อยละ **46.6** รองลงมา มีระยะเวลาในการดำรงตำแหน่ง **1-4** ปี คิดเป็นร้อยละ **39.6** และมีระยะเวลาในการดำรงตำแหน่ง **9-12** ปี คิดเป็นร้อยละ **13.8** (ข้อ 1.1 - 1.5 ตาราง 4)

ตาราง 4 จำนวนร้อยละของกลุ่มตัวอย่างจำแนกตามอายุ การศึกษา ตำแหน่ง และระยะเวลาการดำรงตำแหน่ง

| ตัวแปร | จำนวน | ร้อยละ |
|--------------------------|-------|--------|
| อายุ | | |
| 20- 29ปี | 17 | 11.9 |
| 30- 39ปี | 32 | 22.2 |
| 40- 49ปี | 45 | 31.2 |
| 50- 59ปี | 35 | 24.3 |
| 60ปีขึ้นไป | 15 | 10.4 |
| รวม | 144 | 100 |
| การศึกษาสามัญ | | |
| ประถมศึกษา | 47 | 32.6 |
| มัธยมศึกษาตอนต้น | 35 | 24.3 |
| มัธยมศึกษาตอนปลาย | 26 | 18.1 |
| สูงกว่ามัธยมศึกษาตอนปลาย | 22 | 15.3 |
| ไม่ได้เรียน | 14 | 9.7 |
| รวม | 144 | 100 |
| การศึกษาศาสนา | | |
| ระบบปอเนาะ | 52 | 36.1 |
| ระดับมอดาวัสซิด | 37 | 25.7 |
| ระดับฆานาวี | 30 | 20.9 |
| สูงกว่าระดับฆานาวี | 25 | 17.3 |
| รวม | 144 | 100 |
| ตำแหน่ง | | |
| ประธาน | 48 | 33.3 |
| ผู้ช่วยกิจการชะกาต | 48 | 33.3 |
| เหรียญญิก | 48 | 33.3 |
| รวม | 144 | 100 |

ตาราง 4 (ต่อ)

| ตัวแปร | จำนวน | ร้อยละ |
|-----------------|-------|--------|
| เวลาดำรงตำแหน่ง | | |
| 1 - 4ปี | 57 | 39.6 |
| 5 - 8ปี | 67 | 44.6 |
| 9 - 12ปี | 20 | 13.8 |
| รวม | 144 | 100 |

ตอนที่ 2 สภาพการจัดการชะกาด

ผลการวิเคราะห์ข้อมูลสถานการณ์การจัดการชะกาดที่ได้จากการสัมภาษณ์ ประธาน ผู้ช่วย ประธานและเหรียญกษาปณ์ของคณะกรรมการอิสลามประจำจังหวัดและคณะกรรมการอิสลามประจำ มัสยิดจำแนกได้เป็น 2 ด้าน คือ

1. การจัดเก็บชะกาด
2. การจ่ายชะกาดแก่ผู้มีสิทธิรับชะกาด

1. ด้านการจัดเก็บ

การจัดเก็บชะกาดของคณะกรรมการอิสลามประจำจังหวัดและคณะกรรมการ อิสลามประจำมัสยิดเป็นกระบวนการรวบรวมชะกาด จากทรัพย์สินของคณรวัยที่ต้องจ่ายชะกาด เมื่อถึงพิกัดของทรัพย์สินตามบทบัญญัติของศาสนาซึ่งการจัดเก็บชะกาดแบ่งออกได้ สองประเภท คือ

1.1 การจัดเก็บชะกาดจากทรัพย์สินทั่วไป เช่น จากการประกอบธุรกิจการค้า การ ปศุสัตว์ และเกษตรกรรม

1.2 การจัดเก็บชะกาดจากชะกาดฟิตรีหรือชะกาดบุคคล คือ ประเภทอาหาร หลักหรือเงินที่มุสลิมจำเป็นต้องจ่ายแก่ผู้ยากไร้ เพื่อเป็นการชดเชยข้อบกพร่องต่างๆที่อาจเกิดขึ้นใน ระหว่างการถือศีลอด เช่น จากคำพูดที่ไร้สาระและหยาบคาย และจัดเก็บชะกาดฟิตรีตั้งแต่เข้าเดือน รอมฎอน จนถึงก่อนจะทำการละหมาดในวันตรุษ

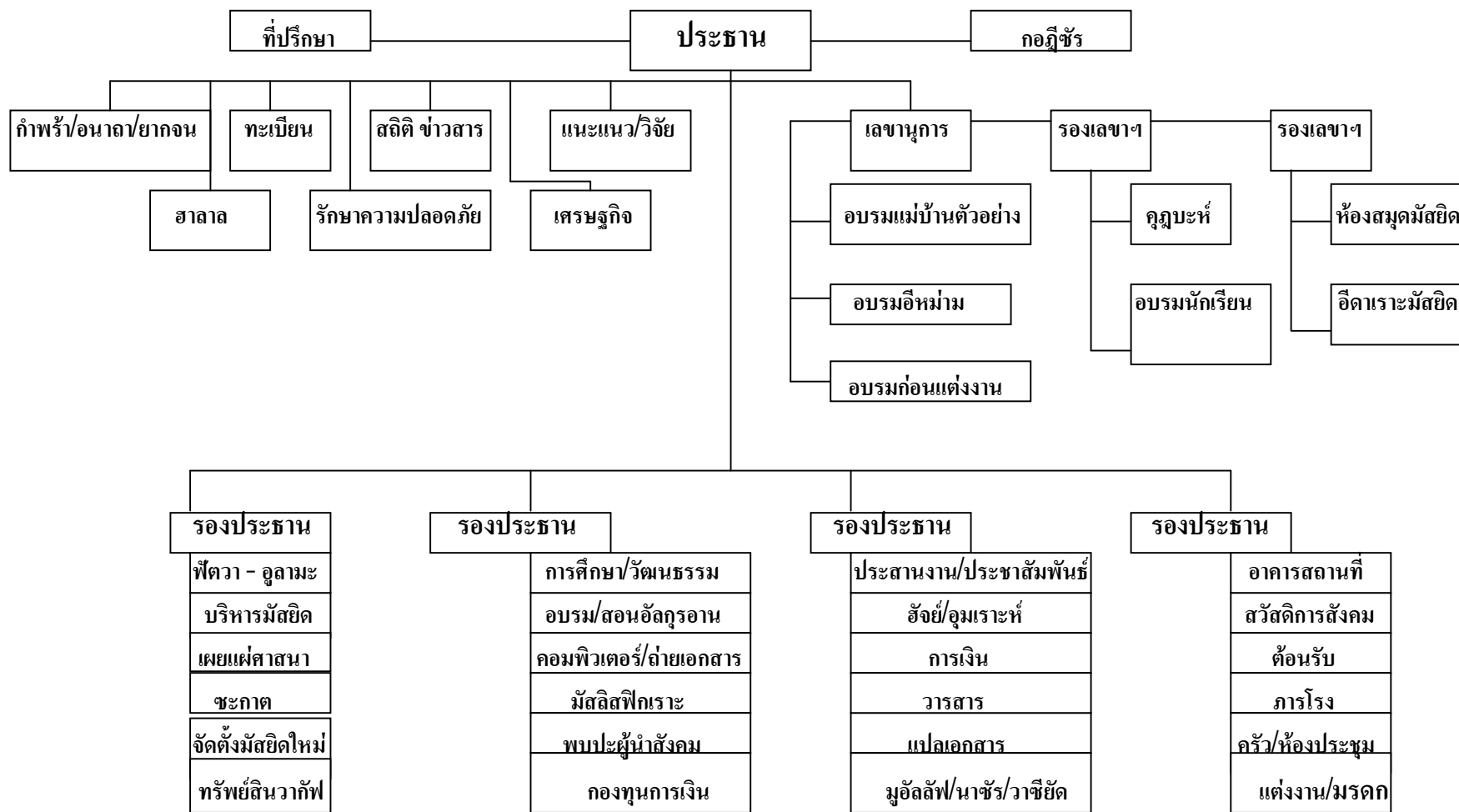
การจัดการชะกาดสามารถจำแนกตามหลักการจัดการดังนี้

1. การวางแผน หมายถึงการวางแผนการจัดการชะกาดโดยการกำหนดวัตถุประสงค์ ที่ชัดเจนเพื่อให้การประสานงานกับกิจกรรมต่าง ๆ เข้ากันได้ เช่น การจัดเก็บชะกาด และการจ่าย ชะกาดแก่ผู้มีสิทธิ ตามปฏิทินการบริหารงานขององค์กรและการวางแผนการจัดการชะกาดของ คณะกรรมการอิสลามประจำจังหวัดจะเป็นการวางระบบการทำงานให้สอดคล้องกับจำนวนคนและ พื้นที่รับผิดชอบ ตาม พ.ร.บ. การบริหารองค์กรศาสนาอิสลาม พ.ศ. 2540 กำหนดไว้

ในส่วนการวางแผนการจัดการชะกาดของคณะกรรมการอิสลามประจำมัสยิดจะมี อิหม่าม คอเด็บ บิหลันและสมาชิกในคณะกรรมการอิสลามประจำมัสยิด มาทำหน้าที่วางแผนการ จัดการชะกาด แต่ลักษณะการจัดการชะกาดของหน่วยงานคณะกรรมการอิสลามประจำมัสยิดส่วน ใหญ่ที่ทำมานั้นแต่ละหมู่บ้าน ไม่มีลักษณะการวางแผนที่เป็นลายลักษณ์อักษร และทำกัน โดยธรรมเนียมปฏิบัติ

2 การจัดองค์กร การจัดองค์กรของคณะกรรมการอิสลามประจำจังหวัดจะเกี่ยวข้องกับกรับนโยบายจากส่วนกลางคือจากคณะกรรมการอิสลามแห่งประเทศไทย และภาระหน้าที่ที่รับการมอบหมายจากส่วนกลางส่วนใหญ่จะเป็นการกำหนดมาตรฐานการทำงานขององค์กรในส่วนของคณะกรรมการอิสลามประจำจังหวัด คือการกำหนดนโยบาย การจัดทำนโยบาย การจัดทำงบประมาณการใช้จ่ายขององค์กร การกำหนดวิธีการปฏิบัติ กำหนดแผนงานต่างๆและทิศทางการดำเนินงานของคณะกรรมการอิสลามประจำจังหวัดที่ถูกต้องเพื่อให้วัตถุประสงค์ขององค์กรประสบความสำเร็จ รายละเอียดดังภาพประกอบ 4

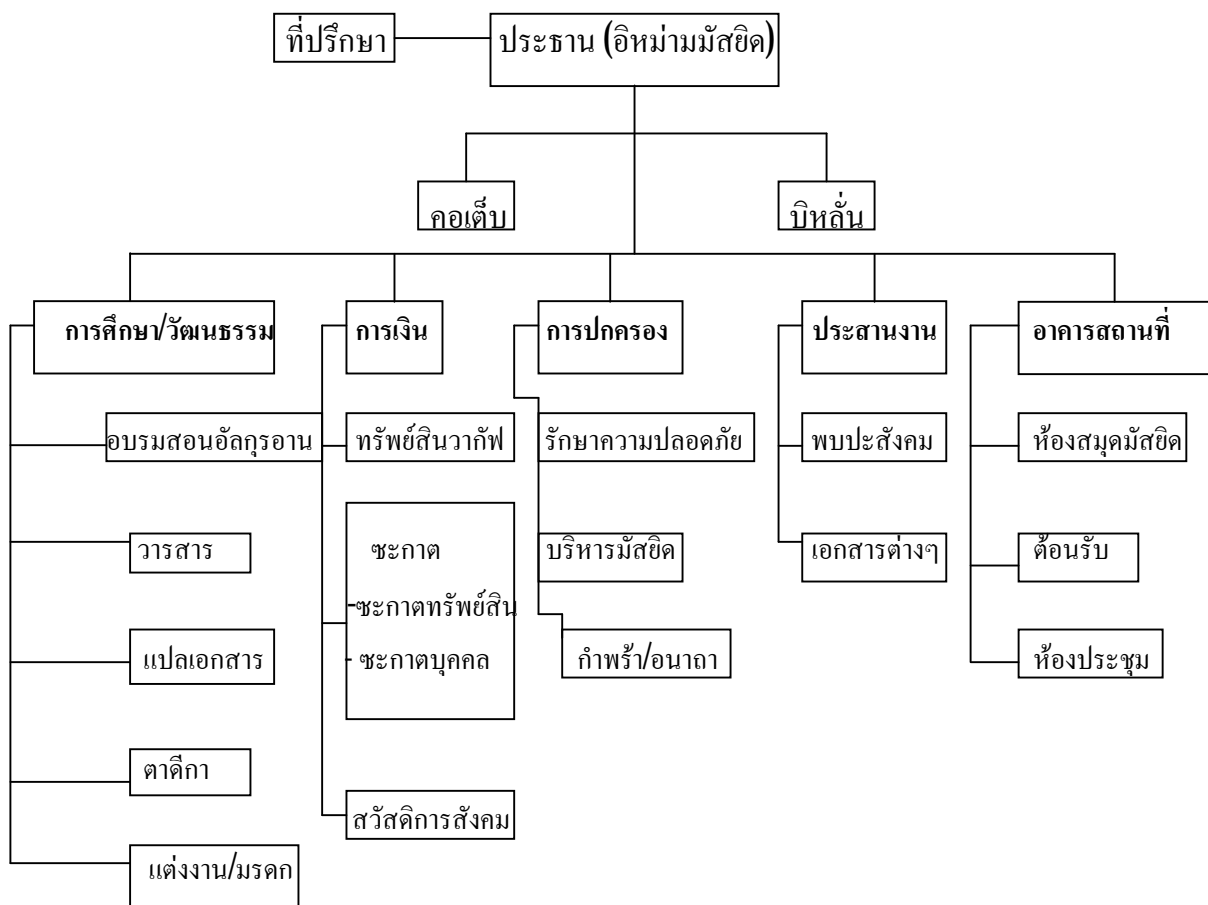
ภาพประกอบ 4 ผังการทำงานของคณะกรรมการอิสลามประจำจังหวัด (ปัตตานี ยะลา นราธิวาส)



ที่มา : อับดุลฮาเล็ม ฮิลเล เลขานุการคณะกรรมการอิสลามประจำจังหวัดยะลา (สัมภาษณ์), 31 มกราคม 2548

ในส่วนของคณะกรรมการอิสลามประจำมัสยิดนั้นจะรับนโยบายและแนวทางต่างๆ จากคณะกรรมการอิสลามประจำจังหวัดไปปฏิบัติกับชุมชนมุสลิมในพื้นที่ เช่น วางระเบียบและข้อปฏิบัติต่างๆตามคำแนะนำชี้แจงของคณะกรรมการอิสลามประจำจังหวัดในบทบัญญัติแห่งศาสนาอิสลามและกฎหมาย ส่งเสริมการศึกษา ประนีประนอมข้อพิพาทระหว่างมุสลิมที่อยู่ในเขตความรับผิดชอบขององค์กร จัดเก็บชะกาต แจกจ่ายชะกาตแก่ผู้มีสิทธิรับชะกาตและบำรุงรักษาทรัพย์สินขององค์กร โดยการจัดทำทะเบียนทรัพย์สิน เอกสารจัดทำบัญชีรายรับรายจ่าย และรายงานผลการปฏิบัติหน้าที่ต่อคณะกรรมการอิสลามประจำจังหวัดทราบภายในเดือนมีนาคมของทุกปีและทางคณะกรรมการอิสลามประจำมัสยิดมีผังการทำงานที่ชัดเจน รายละเอียดดังภาพประกอบ 5

ภาพประกอบ 5 ผังการทำงานของคณะกรรมการอิสลามประจำมัสยิด



ที่มา : อับดุลเราะห์มาน สนมวงค์ ประธานคณะกรรมการอิสลามประจำมัสยิดบ้านปรীগิ
(สัมภาษณ์), 3 กุมภาพันธ์ 2548

จากการให้สัมภาษณ์คณะกรรมการอิสลามประจำจังหวัดและคณะกรรมการอิสลามประจำมัสยิดร้อยละ 100 พบว่า การจัดองค์กรการจัดการชะกาศของคณะกรรมการอิสลามประจำจังหวัดที่มีคณะกรรมการจำนวน 30 คน และคณะกรรมการอิสลามประจำมัสยิด จำนวน 15 คนมีลักษณะการจัดองค์กรและมีการแบ่งงานในการจัดการชะกาศที่เหมือนกันคือ

- 21 คณะกรรมการบริหารชะกาศ
- 22 เจ้าหน้าที่ชะกาศ
- 23 เจ้าหน้าที่คำนวณชะกาศ
- 24 เจ้าหน้าที่จัดทำบัญชี
- 25 เจ้าหน้าที่สรรหาผู้มีสิทธิรับชะกาศ
- 26 เจ้าหน้าที่แจกจ่ายชะกาศ
- 27 ทีมประเมินผล

3 การจัดคนเข้าทำงาน

เจ้าหน้าที่ของคณะกรรมการอิสลามประจำจังหวัดและคณะกรรมการอิสลามประจำมัสยิดร้อยละ 81 มีความคิดเห็นว่าการจัดการชะกาศมีเจ้าหน้าที่ไม่เพียงพอเพราะเป็นหน่วยงานที่มีความสำคัญมากในด้านการบริหารกิจการศาสนาอิสลามโดยเฉพาะงานที่มีความเกี่ยวข้องกับสังคมและในพื้นที่สามจังหวัดชายแดนภาคได้นั้นก็เป็นพื้นที่ที่มีประชากรส่วนใหญ่นับถือศาสนาอิสลามและเป็นพื้นที่ที่มีเหตุการณ์ไม่สงบเกิดขึ้นบ่อยครั้ง หนึ่งในสาเหตุของการเกิดเหตุการณ์ไม่สงบนั้นก็เกิดจากความยากจนเป็นส่วนใหญ่และในปัจจุบันทางหน่วยงานของรัฐมีนโยบายการจ้างงานเป็นจำนวนมากทางหน่วยงานของรัฐก็ได้ประสานความร่วมมือกับองค์กรคณะกรรมการอิสลามประจำจังหวัดและคณะกรรมการอิสลามประจำมัสยิดในการสร้างความเข้าใจในหลักการของศาสนาในการดำรงชีวิตประจำวันรวมทั้งประสานความเข้าใจระหว่างหน่วยงานของรัฐกับคนในพื้นที่ ทำให้ทางองค์กรคณะกรรมการอิสลามประจำจังหวัดและคณะกรรมการอิสลามประจำมัสยิดมีความจำเป็นที่จะต้องเพิ่มเจ้าหน้าที่หรือบุคลากรและเพิ่มสายงานให้สอดคล้องและเหมาะสมกับความต้องการของสังคมโดยเฉพาะคนในพื้นที่ได้รับการบริการที่ดีที่มีประสิทธิภาพและประสิทธิผลมากยิ่งขึ้น

หลักเกณฑ์และข้อบังคับในการคัดเลือกเจ้าหน้าที่เข้าทำงานมีดังนี้

1. เป็นมุสลิม
2. มีความรู้เรื่องศาสนาเป็นอย่างดีและมีความซื่อสัตย์
3. มีความยุติธรรม

4 ไม่เป็นคนโลก

5 บรรลุนิติภาวะเพราะงานที่ต้องการประสบการณ์อาจพิจารณาอายุแม้ว่าบางหน่วยงานจะนิยมคนหนุ่ม แต่งานบางอย่างก็ต้องการ ความรู้และมีประสบการณ์มาเป็นอันดับแรก

6 สมรรถภาพทางกาย เป็นงานที่ต้องใช้กำลัง ต้องการความแข็งแรง สุขภาพที่สมบูรณ์และสายตาดี ได้แก่ เจ้าหน้าที่ขับรถ เจ้าหน้าที่ขนของเข้าไปในชุมชนและเจ้าหน้าที่ตรวจสอบเอกสารต่างๆ

7. การศึกษาและการอบรม ได้แก่ ความรู้ วุฒิต่างๆ ทางการศึกษา

8 ทักษะทางความสามารถเฉพาะ เช่น ทักษะในการใช้เครื่องมือ

9 เรื่องเพศ มีงานหลายชนิดสามารถทำได้ทั้งหญิงและชาย แต่เพศชายมีแนวโน้มที่จะทำงานที่หนักและใช้แรงงานส่วนหญิงอาจรับทำงานด้านภาษาและการติดต่อประสานงาน

10 บุคลิกภาพ เป็นการพิจารณาในด้านรูปร่าง การแต่งกาย และการพูดจาและความคิด

11. ความคิดริเริ่มและการตื่นตัวในการทำงาน ความคิดที่จะหาวิธีการใหม่ ๆ รู้จักการแก้ปัญหาในการทำงานและการปรับปรุงแก้ไขงาน

12 ความถนัด และสามารถปรับตัวให้เข้ากับสภาพการทำงานได้ดี

13 เจตคติที่ดีต่อองค์กรมีความพึงพอใจกับงานและมีแรงจูงใจในการทำงาน

14 ไม่คาดหวังค่าตอบแทนจนเกินไป แต่นึกถึงความสำคัญของสังคมเป็นอันดับแรก

15. ความสามารถในการพัฒนาตนเอง เช่น ความกระตือรือร้น ความสนใจงาน มีความต้องการฝึกอบรมให้มีความชำนาญเพิ่มขึ้น

ก่อนปฏิบัติงานในการจัดการชะกาดของคณะกรรมการอิสลามประจำจังหวัดและคณะกรรมการอิสลามประจำมัสยิดจะมีขั้นตอนดังนี้

1. แต่งตั้งเจ้าหน้าที่จัดเก็บชะกาด (อามิล)

2. เจ้าหน้าที่จัดเก็บชะกาดสรรหาบุคคลที่จัดอยู่ในแปดประเภท

3. จัดทำบัญชีจัดสรรชะกาด

4. เสนอคณะกรรมการอนุมัติ

5. แจกจ่ายชะกาด แก่ผู้มีสิทธิที่ได้รับการจัดสรร โดยการจัดลำดับความจำเป็น พร้อมทั้งคำนวณปริมาณที่ผู้มีสิทธิรับชะกาดที่แต่ละคนมีความจำเป็นต้องใช้ด้วย

31 ค่าตอบแทน

ค่าตอบแทนของเจ้าหน้าที่องค์กรจัดการชะกาด หมายถึง สิ่งที่องค์กรจ่ายให้เจ้าหน้าที่จัดการชะกาด คือเจ้าหน้าที่จัดการชะกาดของคณะกรรมการอิสลามประจำจังหวัด และคณะกรรมการอิสลามประจำมัสยิด โดยทั่วไปมักจะเป็นรูปของเงินและเป็นที่น่าพอใจที่เจ้าหน้าที่จัดการชะกาดทุกคนในองค์กรต้องการค่าตอบแทนที่เพียงพอและยุติธรรมสำหรับทุกคนและให้มีคุณค่าเหมาะสมกับงาน

เพื่อให้เป็นที่พอใจทั้งจากองค์กรชะกาดและฝ่ายเจ้าหน้าที่จัดการชะกาด จึงมีการยึดหลักว่าผู้ทำหน้าที่จัดเก็บชะกาดรวบรวมชะกาด คือผู้ที่ถูกจ้างให้ทำหน้าที่บริหารชะกาดที่สำนักงานรวบรวมชะกาด (คณะกรรมการอิสลามประจำจังหวัด)หรือที่ชุมชนที่มีองค์กรทำหน้าที่รวบรวมชะกาด (คณะกรรมการอิสลามประจำมัสยิด)และส่วนหนึ่งก็สามารถนำมาจ่ายเป็นเงินเดือนหรือค่าตอบแทนให้เจ้าหน้าที่ โดยไม่คำนึงถึงว่าเจ้าหน้าที่เหล่านั้นมีฐานะทางการเงินอย่างไรเพราะในอิสลามเห็นว่ามันเป็นค่าตอบแทนการทำงานเกี่ยวข้องกับชะกาด ส่วนอัตราตอบแทนจะเป็นจำนวนเท่าใดนั้นก็ให้ขึ้นอยู่กับลักษณะและระดับความรับผิดชอบของงานซึ่งองค์กรนั้นจะเป็นผู้กำหนด นักวิชาการศาสนาส่วนใหญ่บอกว่าเพดานค่าตอบแทนของคนทำหน้าที่ด้านชะกาดจะอยู่ที่ 5% แต่ในแต่ละจังหวัดนั้นจะจัดเก็บชะกาดได้ไม่เท่ากัน

ค่าตอบแทนเจ้าหน้าที่ของคณะกรรมการอิสลามประจำจังหวัดในสามจังหวัดชายแดนภาคใต้ คือ ปัตตานี ยะลาและนราธิวาสนั้นจะมีค่าตอบแทนระหว่าง 3,500-6,200 บาททั้งนี้ก็ขึ้นอยู่กับรายได้จากการจัดเก็บชะกาดของแต่ละจังหวัด แต่สำหรับประธานคณะกรรมการอิสลามประจำจังหวัดจะได้เงินช่วยเหลือจากรัฐอีกประมาณ 2,500 บาท และในส่วนเจ้าหน้าที่จัดเก็บชะกาดจะมีการเพิ่มค่าตอบแทนให้ 5% ของจำนวนชะกาดที่จัดเก็บได้ทั้งหมดและจากการให้สัมภาษณ์ของเจ้าหน้าที่จัดเก็บชะกาดของคณะกรรมการอิสลามประจำจังหวัดค่าตอบแทนจากการทำหน้าที่จัดเก็บชะกาด ประมาณ 2,000-3,500 บาท ของทุกๆปี

ส่วนเจ้าหน้าที่ของคณะกรรมการอิสลามประจำมัสยิดนั้นจะไม่มีค่าตอบแทนให้แต่จะได้ 5% จากชะกาดที่จัดเก็บได้ทั้งหมด จากการให้สัมภาษณ์ของเจ้าหน้าที่จัดเก็บชะกาดของคณะกรรมการอิสลามประจำมัสยิดจะได้ค่าตอบแทนจากการทำหน้าที่จัดเก็บชะกาด ประมาณ 500-1,500 บาทของทุกๆปี

สำหรับผู้บริหารคณะกรรมการอิสลามประจำมัสยิดคือ อิมาม คอเต็บและบิหลันจะมีค่าตอบแทนจากรัฐคือ อิมามมัสยิด 500 บาทต่อเดือน คอเต็บและบิหลัน 300 บาทต่อเดือน

3.2 การส่งเสริมทักษะ

เนื่องจากองค์กรจัดการชะกาดในสามจังหวัดชายแดนภาคใต้เป็นองค์กรที่มีความสำคัญและมีความจำเป็นต่อชุมชนมุสลิมในพื้นที่และเป็นองค์กรที่สามารถประสานความสัมพันธ์ระหว่างหน่วยงานของรัฐกับประชาชนเป็นอย่างดี การพัฒนาและส่งเสริมทักษะของบุคลากรในองค์กรเป็นสิ่งสำคัญและทางองค์กรก็ได้มีการปฏิบัติตลอดมาและจากการให้สัมภาษณ์ของคณะกรรมการอิสลามประจำจังหวัดและคณะกรรมการอิสลามประจำมัสยิด พบว่า ร้อยละ 75 ของเจ้าหน้าที่จัดการชะกาดมีการส่งเสริมทักษะในทุก ๆ ด้าน ดังนี้

3.21 ทักษะด้านความคิด หมายถึงทางองค์กรได้เปิดโอกาสให้ทุก ๆ คนแสดงความสามารถในการคิดและแสวงหาโอกาสใหม่ ๆ ที่จะทำให้องค์กรได้มีโอกาสพัฒนาและได้ประโยชน์ที่ดีที่สุดต่อองค์กรและส่วนรวม มีวิสัยทัศน์ที่กว้างไกลสามารถคาดคะเนสถานการณ์ที่จะเกิดขึ้นในอนาคตมีแนวทางในการแก้ปัญหาและมีความฝืนในการกำหนดทิศทางและมีความคิดปรับเปลี่ยนนโยบายรวมทั้งวิธีการต่าง ๆ ขององค์กรที่เห็นว่าการปฏิบัติดังกล่าวเป็นการลดปัญหาหรือจุดอ่อนต่าง ๆ ขององค์กรเพื่อให้องค์กรสามารถพัฒนาไปสู่ทิศทางที่คาดหวังได้ดียิ่งขึ้น

3.22 ทักษะความเป็นมนุษย์ หมายถึง ความสามารถที่จะทำงานกับผู้อื่นได้เป็นอย่างดีเอาผลประโยชน์ขององค์กรเป็นที่ตั้งและมีความสามารถในการสื่อสารกับผู้อื่น มีความสามารถในการสั่งการ สามารถจูงใจคน สามารถขจัดความขัดแย้งและสามารถสร้างความเชื่อมั่นความไว้วางใจในองค์กรได้ดีและปฏิบัติตามคำสอนของศาสนาอย่างเคร่งครัด

3.23 ทักษะด้านเทคนิค หมายถึงมีความรู้ด้านวิชาการและทางด้านวิชาชีพในสาขาที่เกี่ยวข้องกับการจัดการชะกาด เช่น การบัญชี คอมพิวเตอร์ งานด้านกฎหมายต่าง ๆ ความสามารถด้านภาษาต่างประเทศ เป็นต้น

4 การสั่งการ

การสั่งการขององค์กรจัดเก็บชะกาด จากการสัมภาษณ์คณะกรรมการอิสลามประจำจังหวัดและคณะกรรมการอิสลามประจำมัสยิด พบว่า ร้อยละ 83 คณะกรรมการจัดการชะกาดได้รับการปฏิบัติจากเจ้าหน้าที่ในหน่วยงานชะกาดได้ดีในระดับหนึ่ง แต่ทางองค์กรจัดเก็บชะกาดยอมรับว่าการสั่งการของผู้จัดการชะกาดมีข้อบกพร่องที่ทำให้การสั่งการขององค์กรต่อหน่วยงานจัดเก็บชะกาดขาดประสิทธิภาพที่ดีไม่สามารถเข้าถึงเป้าหมายขององค์กรได้ เช่นในกรณีของหน่วยงานคณะกรรมการอิสลามประจำมัสยิดในเรื่องการปฏิบัติงานการจัดเก็บชะกาดและการจ่ายชะกาดที่มีหน่วยงานของคณะกรรมการอิสลามประจำมัสยิดเป็นหน่วยงานที่ประสานกับหมู่บ้านต่าง ๆ หน่วยงานบางแห่งจัดเก็บชะกาดได้จากชะกาดพิตเราะฮฺ(ชะกาดบุคคล) เท่านั้น ทั้ง ๆ จากรายงาน

ที่คณะกรรมการอิสลามประจำจังหวัดได้รับ ว่าหมู่บ้านในความรับผิดชอบของหน่วยงานคณะกรรมการอิสลามประจำมัสยิดดังกล่าวและอีกหลาย ๆ แห่ง มีชาวบ้านหรือคนในชุมชนที่จัดว่าเป็นบุคคลที่หน่วยงานจัดเก็บชะกาดได้มาก โดยเฉพาะที่ประกอบอาชีพ ค้าขาย เพาะปลูก ประกอบธุรกิจ มีจำนวนมากพอสมควรและจากประสบการณ์ดังกล่าวทางองค์กรเห็นว่าการทำงานที่ทุ่มเทตั้งใจและปรับปรุงแนวทางการสั่งการของหน่วยงานจะทำให้การทำงานขององค์กรประสบความสำเร็จมากยิ่งขึ้น

โดยหลักการแล้วบทบาทการจัดการชะกาดเป็นหน้าที่ของหน่วยงานจัดการชะกาด ดังนั้นความรับผิดชอบในการจัดการชะกาดและกิจกรรมต่างๆที่เกี่ยวข้องกับการสั่งการจึงเป็นขององค์กรจัดการชะกาดคือคณะกรรมการอิสลามประจำจังหวัดและคณะกรรมการอิสลามประจำมัสยิด ดังนั้นเจ้าหน้าที่ชะกาดสามารถใช้อำนาจสั่งการในการทำหน้าที่จัดการชะกาด เรียกเก็บชะกาดและดำเนินการแจกจ่ายชะกาด ผู้ทำหน้าที่จัดการชะกาดมีสิทธิจะบังคับให้สังคมจ่ายชะกาดได้กรณีสังคมปฏิเสธการจ่ายชะกาด

ในขณะเดียวกันทางองค์กรจัดการชะกาดสามารถแต่งตั้งผู้อื่นมาทำหน้าที่จัดเก็บชะกาด แทนก็ได้ ถ้าพื้นที่ดังกล่าวไม่มีความปลอดภัยสำหรับเจ้าหน้าที่จัดการชะกาด ในส่วนของเจ้าของทรัพย์สินนั้นต้องให้ความร่วมมือกับเจ้าหน้าที่จัดเก็บชะกาดและเขาต้องมีความซื่อสัตย์ต่อเจ้าหน้าที่จัดเก็บชะกาดโดยไม่ปกปิดทรัพย์สินเพื่อหลีกเลี่ยงการจ่ายชะกาด

41 การประชาสัมพันธ์

การติดต่อสื่อสารเป็นสิ่งจำเป็นอย่างยิ่งในการดำเนินงานของหน่วยงานจัดการชะกาด ของคณะกรรมการอิสลามประจำจังหวัดและคณะกรรมการอิสลามประจำมัสยิดเพราะการที่เจ้าหน้าที่จัดการชะกาดหรือผู้เกี่ยวข้องต้องการให้ฝ่ายบริหารรับรู้ถึงความรู้สึกหรือการประชาสัมพันธ์ เกี่ยวกับชะกาดให้คนอื่นทราบนั้นก็ต้องการติดต่อสื่อสารเป็นสิ่งสำคัญ

ในการปฏิบัติงานของหน่วยงานจัดการชะกาดของคณะกรรมการอิสลามประจำจังหวัดนั้นมีการใช้สื่อหลายประเภทด้วยกัน เช่น ทางอินเทอร์เน็ต ทางโทรทัศน์ ทางวิทยุ และนิตยสารรายเดือนของคณะกรรมการอิสลามประจำจังหวัด

ส่วนการดำเนินงานของคณะกรรมการอิสลามประจำมัสยิดนั้นจะให้โอหามมัสยิดประชาสัมพันธ์การจัดการชะกาด เช่น หลังละหมาดหัวเวลาและก่อนละหมาดวันศุกร์ หรือมีตัวแทนของหน่วยงานจัดการชะกาดของคณะกรรมการอิสลามประจำมัสยิดอธิบายหรือบรรยายในโอกาสต่างๆ มากที่สุด ร้อยละ 100 ดังตาราง 5

ตาราง 5 ความถี่และร้อยละของกลุ่มตัวอย่างเกี่ยวกับการใช้สื่อของหน่วยงานจัดการชะกาด
(ตอบได้มากกว่า 1 รายการ)

(n=144)

| รายการ | ความถี่ | ร้อยละ |
|------------------------|---------|--------|
| ให้อีหม่ามมัสยิดชี้แจง | 144 | 100 |
| บรรยายในโอกาสต่าง ๆ | 132 | 91.6 |
| ทางโทรทัศน์ | 38 | 26.4 |
| ทางวิทยุ | 24 | 16.6 |
| นิตยสารรายเดือน | 9 | 6.3 |
| ทางอินเทอร์เน็ต | 9 | 6.3 |

แนวทางการประชาสัมพันธ์ของหน่วยงานคณะกรรมการอิสลามประจำจังหวัดมี
ดังนี้

1. มีการมอบหมายให้ตัวแทนของหน่วยงานจัดการชะกาดไปบรรยาย ชี้แจง ในเรื่อง การจัดการชะกาดตามสถานที่ต่างๆ เช่น มัสยิด สถานศึกษา ชมรมคาถิกาและชมรมอีหม่ามมัสยิด ในสามจังหวัดชายแดนภาคใต้
2. ทางหน่วยงานมีงบประมาณพิเศษในการเช่าซื้อเวลาการออกอากาศทางสถานีวิทยุ และโทรทัศน์ในการประชาสัมพันธ์การจัดการชะกาดของหน่วยงาน
3. ทางหน่วยงานมีการจัดทำนิตยสารรายเดือนเพื่อเป็นสื่อกลางในการประชาสัมพันธ์ การจัดการชะกาดของหน่วยงาน

แนวทางการประชาสัมพันธ์ของหน่วยงานคณะกรรมการอิสลามประจำมัสยิด
เรียงตามลำดับมีดังนี้

1. ประชาสัมพันธ์การจัดเก็บและการจ่ายชะกาดหลังละหมาดวันศุกร์มากที่สุด ร้อยละ 97.2
2. เชิญนักวิชาการจากคณะกรรมการอิสลามประจำจังหวัดมาบรรยายธรรมตาม มัสยิด โดยเฉพาะด้านชะกาด ร้อยละ 86.8
3. มีการแลกเปลี่ยนข้อมูลข่าวสารด้านชะกาดระหว่างผู้บริหารมัสยิด ร้อยละ 77.7

4 จัดทำเอกสารเกี่ยวกับชะกาดแจกให้ผู้สนใจในหมู่บ้าน ร้อยละ 55.5 (ข้อ 1 - 4 ตาราง 6)

ตาราง 6 แสดงความถี่และร้อยละของกลุ่มตัวอย่างเกี่ยวกับการประชาสัมพันธ์การดำเนินงานของหน่วยงานจัดการชะกาด (ตอบได้มากกว่า 1 รายการ)

(n= 144)

| รายการ | ความถี่ | ร้อยละ |
|---|---------|--------|
| ประชาสัมพันธ์การจัดเก็บและการจ่ายชะกาดหลังละหมาดวันศุกร์ | 140 | 97.2 |
| เชิญนักวิชาการจากคณะกรรมการอิสลามประจำจังหวัดมาบรรยายธรรมตามมัสยิด โดยเฉพาะด้านชะกาด | 125 | 86.8 |
| มีการแลกเปลี่ยนข้อมูลข่าวสารด้านชะกาดระหว่างผู้บริหารมัสยิด | 112 | 77.7 |
| จัดทำเอกสารเกี่ยวกับชะกาดแจกให้ผู้สนใจในหมู่บ้าน | 80 | 55.5 |
| มีการจัดทำนิตยสารรายเดือน | 9 | 6.3 |
| ทางหน่วยงานมีงบประมาณพิเศษในการเช่าซื้อเวลาการออกอากาศทางสถานีวิทยุและโทรทัศน์ | 9 | 6.3 |
| ให้ตัวแทนคณะกรรมการอิสลามประจำจังหวัดไปบรรยายชี้แจงในเรื่องการจัดการชะกาดตามสถานที่ต่างๆ เช่น มัสยิด สถานศึกษา ชมรมตาดีกาและชมรมอิหม่ามมัสยิดในสามจังหวัดชายแดนภาคใต้ | 9 | 6.3 |

**การประชาสัมพันธ์ของหน่วยงานจัดการชะกาศของคณะกรรมการอิสลามประจำ
จังหวัดและคณะกรรมการอิสลามประจำมัสยิดที่ผ่านมาดังนี้**

1. ทางหน่วยงานจัดการชะกาศได้เปิดโอกาสให้ทุกๆ คนที่มีความสนใจได้สอบถาม
ปัญหาที่เกี่ยวข้องกับการจัดการชะกาศและมีการแลกเปลี่ยนข่าวสารกับองค์กรต่าง ๆ ในการทำ
หน้าที่จัดเก็บชะกาศ เช่น ห้างร้านและบริษัทต่าง ๆ ที่มีมุสลิมเป็นเจ้าของ ร้อยละ **97.2**

2. มีการอบรมเจ้าหน้าที่จัดการชะกาศของคณะกรรมการอิสลามประจำจังหวัดและ
คณะกรรมการอิสลามประจำมัสยิดบ่อยยิ่งขึ้นเพื่อเสริมสร้างความเข้าใจในการจัดการชะกาศของ
องค์กรและเพื่อเสริมสร้างศักยภาพและความสามารถในการทำงานของเจ้าหน้าที่ให้มีประสิทธิภาพ
อย่างแท้จริง ร้อยละ **90.2**

3. มีการเพิ่มเนื้อหาในนิตยสารรายเดือนของหน่วยงานจัดการชะกาศในเรื่องราวที่
เกี่ยวข้องกับทรัพย์สินใหม่ ๆ ที่ต้องจ่ายชะกาศและเทคนิคต่าง ๆ ในการคำนวณชะกาศเพื่อให้ผู้ที่มี
ความสนใจมีความชัดเจนในเรื่องชะกาศดียิ่งขึ้น ร้อยละ **6.2** (ข้อ 1 - 3 ตาราง 7)

ตาราง 7 แสดงความถี่และร้อยละของกลุ่มตัวอย่างเกี่ยวกับการแก้ปัญหาการประชาสัมพันธ์การ
จัดการชะกาศของหน่วยงานที่ผ่านมา (ตอบได้มากกว่า 1 รายการ)

(N=144)

| รายการ | ความถี่ | ร้อยละ |
|---|---------|--------|
| เปิดโอกาสผู้สนใจสอบถามเรื่องราวและปัญหาและ แลกเปลี่ยนข่าวสารกับองค์กรต่าง ๆ เกี่ยวกับชะกาศ | 140 | 97.2 |
| มีการอบรมเจ้าหน้าที่จัดการชะกาศบ่อยขึ้น | 130 | 90.2 |
| เพิ่มเนื้อหาในนิตยสารรายเดือนเกี่ยวกับทรัพย์สิน ใหม่ ๆ ที่ต้องจ่ายชะกาศและเทคนิคที่ทันสมัย | 9 | 6.2 |

การประชาสัมพันธ์ของหน่วยงานจัดการชะกาศของคณะกรรมการอิสลามประจำ
จังหวัดและคณะกรรมการอิสลามประจำมัสยิดในอนาคตเรียงตามลำดับมีดังนี้

1. มีการพัฒนาเครื่องมือที่ทันสมัยมีการอบรมเจ้าหน้าที่จัดการชะกาศให้มีความรู้
และทักษะที่ดียิ่งขึ้น ร้อยละ 97.2
2. มีการเชื่อมความร่วมมือกับองค์กรชะกาศ ระหว่างประเทศเพื่อนบ้านที่เป็นมุสลิม
ร้อยละ 93.7
3. ให้ผู้มีสิทธิจ่ายชะกาศลงทะเบียนแสดงความจำนงจ่ายชะกาศต่อหน่วยงานจัดการ
ชะกาศโดยตรงหรือผ่าน โทรศัพท์และทางอินเทอร์เน็ต ร้อยละ 91.6
4. ให้ผู้ที่มีความประสงค์จะจ่ายชะกาศกรอกแบบฟอร์มในชนิดของทรัพย์สินที่
ต้องการจ่ายชะกาศเพื่อความสะดวกในการคำนวณชะกาศของเจ้าหน้าที่จัดการชะกาศ ร้อยละ 69.4
(ข้อ 1-4 ตาราง 8)

ตาราง 8 ความถี่และร้อยละของกลุ่มตัวอย่างเกี่ยวกับแนวทางในการประชาสัมพันธ์การจัดการ
ชะกาศในอนาคต (ตอบได้มากกว่า 1 ข้อ)

(N=144)

| รายการ | ความถี่ | ร้อยละ |
|--|---------|--------|
| มีการพัฒนาเครื่องมือที่ทันสมัยมีการอบรมเจ้าหน้าที่จัดการ ชะกาศให้มีความรู้และทักษะที่ดียิ่งขึ้น | 140 | 97.2 |
| มีการเชื่อมความร่วมมือกับองค์กรชะกาศระหว่างประเทศ เพื่อนบ้านที่เป็นมุสลิม | 135 | 93.7 |
| ให้ผู้มีสิทธิจ่ายชะกาศลงทะเบียนแสดงความจำนงต่อ หน่วยงานจัดการชะกาศโดยตรงหรือผ่าน โทรศัพท์และทาง อินเทอร์เน็ต | 132 | 91.6 |
| ให้ผู้ที่มีความประสงค์จะจ่ายชะกาศกรอกแบบฟอร์มใน ชนิดของทรัพย์สินที่ต้องการจ่ายชะกาศเพื่อความสะดวกใน การคำนวณชะกาศของเจ้าหน้าที่จัดการชะกาศ | 100 | 69.4 |

42 ด้านการมีส่วนร่วม

ทางหน่วยงานจัดการชะกาดของคณะกรรมการอิสลามประจำจังหวัดและคณะกรรมการอิสลามประจำมัสยิดมีแนวทางที่จะกระตุ้นคนในพื้นที่ให้มีความร่วมมือในกิจกรรมชะกาดเรียงตามลำดับดังนี้

1. เปิดโอกาสอย่างกว้างขวางให้คนในพื้นที่แนะนำความคิดเห็นในการแก้ปัญหาและปรับปรุงพัฒนาร่วมกันจัดระบบการจัดการชะกาดให้ทันสมัยทันเหตุการณ์ ร้อยละ 98.6
2. สร้างความคุ้นเคยระหว่างเจ้าหน้าที่จัดการชะกาดกับคนในพื้นที่อย่างต่อเนื่อง ร้อยละ 83.3
3. มีการรวมกลุ่มทำกิจกรรมทางศาสนาระหว่างเจ้าหน้าที่จัดการชะกาดกับคนในพื้นที่ ร้อยละ 79.1
4. จัดสัมมนาทำความเข้าใจให้เห็นความสำคัญของการจัดการชะกาดสำหรับคนในพื้นที่อย่างต่อเนื่อง ร้อยละ 75.0 (ข้อ 1 - 4 ตาราง 9)

ตาราง 9 แสดงความถี่และร้อยละของกลุ่มตัวอย่างเกี่ยวกับแนวทางที่ใช้กระตุ้นคนในพื้นที่ให้มีความร่วมมือในกิจกรรมชะกาด (ตอบได้มากกว่า 1 ข้อ)

| (N=144) | | |
|---|---------|--------|
| รายการ | ความถี่ | ร้อยละ |
| เปิดโอกาสอย่างกว้างขวางให้คนในพื้นที่แนะนำความคิดเห็นในการแก้ปัญหาและปรับปรุงพัฒนาร่วมกันระบบการจัดการชะกาดให้ทันสมัยทันเหตุการณ์ | 142 | 98.6 |
| สร้างความคุ้นเคยระหว่างเจ้าหน้าที่จัดการชะกาดกับคนในพื้นที่อย่างต่อเนื่อง | 120 | 83.3 |
| มีการรวมกลุ่มทำกิจกรรมทางศาสนาระหว่างเจ้าหน้าที่จัดการชะกาดกับคนในพื้นที่ | 114 | 79.1 |
| จัดสัมมนาทำความเข้าใจให้เห็นความสำคัญของการจัดการชะกาดสำหรับคนในพื้นที่อย่างต่อเนื่อง | 108 | 75.0 |

การมีส่วนร่วมของคนในพื้นที่ในการจัดการชะงาดของคณะกรรมการอิสลามประจำจังหวัดและคณะกรรมการอิสลามประจำมัสยิดที่ผ่านมาเรียงตามลำดับดังนี้

1. การแก้ไขปัญหาของหน่วยงานจัดการชะงาดยึดหลักความคิดเห็นของคนส่วนใหญ่เป็นบรรทัดฐาน ร้อยละ **96.5**

2. ทางหน่วยงานจัดการชะงาดมีการจัดสรรชะงาดให้แก่บุคคลหลากหลายอาชีพในพื้นที่โดยการแบ่งชะงาดในจำนวนที่เหมาะสมและเป็นธรรมตามสัดส่วนของงบประมาณที่มีอยู่ ร้อยละ **93.7**

3. ทางหน่วยงานได้ขอความร่วมมือจากนักวิชาการและผู้นำศาสนาในพื้นที่ให้มีส่วนร่วมในการนำเสนอรูปแบบการจัดกิจกรรมใหม่ ๆ เป็นประโยชน์ต่อหน่วยงานและคนในพื้นที่ ร้อยละ **73.6** (ข้อ 1 - 3 ตาราง 10)

ตาราง 10 ความถี่และร้อยละของกลุ่มตัวอย่างเกี่ยวกับการแก้ไขปัญหาที่เกิดจากการมีส่วนร่วมของคนในพื้นที่ (ตอบได้มากกว่า 1 รายการ)

(N=144)

| รายการ | ความถี่ | ร้อยละ |
|---|---------|--------|
| การแก้ไขปัญหาของหน่วยงานจัดการชะงาดยึดหลักความคิดเห็นของคนส่วนใหญ่เป็นบรรทัดฐาน | 139 | 96.5 |
| ทางหน่วยงานจัดการชะงาดมีการจัดสรรชะงาดให้แก่บุคคลหลากหลายอาชีพในพื้นที่โดยการแบ่งชะงาดในจำนวนที่เหมาะสมและเป็นธรรมตามสัดส่วนของงบประมาณที่มีอยู่ | 135 | 93.7 |
| ทางหน่วยงานได้ขอความร่วมมือจากนักวิชาการและผู้นำศาสนาในพื้นที่ให้มีส่วนร่วมในการนำเสนอรูปแบบการจัดกิจกรรมใหม่ ๆ เป็นประโยชน์ต่อหน่วยงานและคนในพื้นที่ | 106 | 73.6 |

การให้คนในพื้นที่ได้มีส่วนร่วมในการจัดการชะกาศของคณะกรรมการอิสลาม
ประจำจังหวัดและคณะกรรมการอิสลามประจำมัสยิดในอนาคตเรียงตามลำดับดังนี้

1. ทางหน่วยงานจัดการชะกาศจะส่งเสริมและสนับสนุนการพัฒนาความสามารถ
ของเจ้าหน้าที่เพื่อสร้างความเชื่อมั่นและศรัทธาจากประชาชนในพื้นที่ ร้อยละ **98.6**

2. จัดหากิจกรรมที่ให้ร่วมคิด ร่วมทำ ในการแก้ไขปัญหาการจัดการชะกาศกับ
ประชาชนในพื้นที่ให้มากขึ้นร้อยละ **94.4**

3. จัดเวทีแลกเปลี่ยนประสบการณ์ระหว่างกลุ่มองค์กรต่าง ๆ ภายในพื้นที่และ
ระหว่างพื้นที่ ร้อยละ **91.6**

4. จัดเวทีวิเคราะห์สถานการณ์ของประชาชนในพื้นที่เพื่อทำความเข้าใจและเรียนรู้
ร่วมกันในประเด็นต่าง ๆ ร้อยละ **80.5** (ข้อ 1 - 4 ตาราง 11)

ตาราง 11 ความถี่และร้อยละของกลุ่มตัวอย่างเกี่ยวกับแนวทางให้คนในพื้นที่ได้มีส่วนร่วมใน
อนาคต (ตอบได้มากกว่า 1 ข้อ)

(N=144)

| รายการ | ความถี่ | ร้อยละ |
|---|---------|--------|
| ส่งเสริมและสนับสนุนการพัฒนาความสามารถของ เจ้าหน้าที่เพื่อสร้างความเชื่อมั่นและศรัทธาจากคนในพื้นที่ | 142 | 98.6 |
| จัดหากิจกรรมที่ให้ร่วมคิด ร่วมทำ ในการแก้ไขปัญหาการ จัดการชะกาศกับคนในพื้นที่ให้มากขึ้น | 136 | 94.4 |
| จัดเวทีแลกเปลี่ยนประสบการณ์ระหว่างกลุ่มองค์กรต่างๆ ภายในพื้นที่และระหว่างพื้นที่ | 132 | 91.6 |
| จัดเวทีวิเคราะห์สถานการณ์ของคนในพื้นที่เพื่อทำความเข้าใจและเรียนรู้ร่วมกันในประเด็นต่าง ๆ | 116 | 80.5 |

4.21 ความร่วมมือจากองค์กรอื่น ๆ

ทางหน่วยงานจัดการชะกาศของคณะกรรมการอิสลามประจำจังหวัดและ
คณะกรรมการอิสลามประจำมัสยิดได้รับ ความร่วมมือและความช่วยเหลือจากองค์กรต่าง ๆ เรียง
ตามลำดับดังนี้

421.1 โรงเรียนเอกชนสอนศาสนาอิสลามในสามจังหวัดชายแดนภาคใต้ให้ความช่วยเหลือด้านการอบรม ปลุกฝังความเข้าใจหลักการจัดการชะกาดให้กับเยาวชน ร้อยละ **986**

421.2 ธนาคารอิสลามแห่งประเทศไทยในสามจังหวัดชายแดนภาคใต้ให้ชะกาดในลักษณะทุนการศึกษาแก่เยาวชน และเงินช่วยเหลือผู้ด้อยโอกาส ร้อยละ **965**

421.3 ชมรมตาคีกาให้ความช่วยเหลือด้านการอบรมและปลุกฝังความเข้าใจหลักการจัดการชะกาดให้กับเยาวชน ร้อยละ **937**

421.4 ชมรมอิหม่ามมัสยิดให้ความช่วยเหลือด้านการอบรมและปลุกฝังความเข้าใจหลักการจัดการชะกาดให้กับประชาชนในพื้นที่ ร้อยละ **91.6**

421.5 องค์กรของรัฐให้ความช่วยเหลือด้านงบประมาณในลักษณะค่าตอบแทนของผู้บริหารองค์กรชะกาดของคณะกรรมการอิสลามประจำจังหวัด เช่น ประธานคณะกรรมการอิสลามประจำจังหวัด และองค์กรคณะกรรมการอิสลามประจำมัสยิด เช่น อิหม่ามมัสยิดคอเต็บและบิหลัน ร้อยละ **888**

421.6 สหกรณ์อิสลามให้ความช่วยเหลือเงินชะกาดในลักษณะทุนการศึกษา และเงินช่วยเหลือผู้ด้อยโอกาส ร้อยละ **631**

421.7 องค์กรอิสลามระหว่างประเทศให้ความช่วยเหลือด้านทุนการศึกษาแก่เยาวชนในพื้นที่ ร้อยละ **534** (ข้อ **421.1 - 421.7** ตาราง **12**)

ตาราง 12 แสดงความถี่และร้อยละของกลุ่มตัวอย่างเกี่ยวกับการจัดการชะกาดที่ได้รับความร่วมมือและความช่วยเหลือจากองค์กรต่าง ๆ (ตอบได้มากกว่า 1 รายการ)

(N=144)

| รายการ | ความถี่ | ร้อยละ |
|---|---------|--------|
| โรงเรียนเอกชนสอนศาสนาอิสลามในสามจังหวัดชายแดนภาคใต้ | 142 | 986 |
| ธนาคารอิสลามแห่งประเทศไทยในสามจังหวัดชายแดนภาคใต้ | 139 | 965 |
| ชมรมตาคีกา | 135 | 937 |
| ชมรมอิหม่ามมัสยิด | 132 | 91.6 |
| องค์กรของรัฐ | 128 | 888 |
| สหกรณ์อิสลาม | 91 | 631 |
| องค์กรอิสลามระหว่างประเทศ | 77 | 534 |

5. การควบคุม

จากการให้สัมภาษณ์ของคณะกรรมการอิสลามประจำจังหวัดและคณะกรรมการอิสลามประจำมัสยิดซึ่งมีกลุ่มตัวอย่างทั้งหมด 144 คน ได้ให้ความคิดเห็นเพียง 122 คน คิดเป็นร้อยละ 85% เห็นว่า การควบคุมงานด้านการจัดการชะกาศของคณะกรรมการอิสลามประจำจังหวัดและคณะกรรมการอิสลามประจำมัสยิดควบคุมงานด้านการจัดการชะกาศได้ดีในระดับหนึ่ง แต่ในส่วนของหน่วยงานจัดเก็บชะกาศนั้นทางหน่วยงานไม่สามารถควบคุมให้บุคคลที่นับถือศาสนาอิสลามปฏิบัติตามบทบัญญัติเกี่ยวกับชะกาศได้และบางพื้นที่ ไม่จ่ายชะกาศและมีการจ่ายชะกาศโดยตรงไม่ผ่านหน่วยงานชะกาศของคณะกรรมการอิสลามประจำจังหวัดและหน่วยงานชะกาศของคณะกรรมการอิสลามประจำมัสยิด แต่คนร่ำรวยบางรายไปจ่ายชะกาศเองกับบุคคลที่ตนเห็นว่าบุคคลดังกล่าวเป็นบุคคลที่มีสิทธิได้รับทั้ง ๆ คนร่ำรวยเหล่านั้น ไม่มีข้อมูลที่ชัดเจนเกี่ยวกับผู้มีสิทธิรับชะกาศ ในที่สุดทางหน่วยงานที่รับผิดชอบจัดเก็บชะกาศไม่สามารถใช้มาตรการอะไรได้ เพราะใน พ.ร.บ. การบริหารองค์กรศาสนาอิสลาม พ.ศ.2540 ไม่มีการระบุมตรการทางอาญาหรือบทลงโทษต่อผู้ที่ไม่จ่ายชะกาศและจ่ายชะกาศไม่ผ่านหน่วยงานของคณะกรรมการอิสลามประจำจังหวัดและหน่วยงานของคณะกรรมการอิสลามประจำมัสยิดดังนั้นปัจจุบันนี้ทางหน่วยงานสามารถทำได้ก็คงเป็นการโน้มน้าว เชิญชวนต่อผู้ศรัทธาเท่านั้น

การควบคุมงานด้านการจัดการชะกาศขององค์กรจะยึดหลักตามพระดำรัสของอัลลอฮ์ในคัมภีร์อัลกุรอานที่กล่าวว่า “ และในทรัพย์สินของพวกเขานั้นมีส่วนหนึ่งสำหรับผู้ขอและผู้ไม่เอ่ยขอ ” (อัจซารียาต : 19)

การควบคุมงานด้านการจัดการชะกาศของคณะกรรมการอิสลามประจำจังหวัดจะเป็นการควบคุมงานในด้านการวางแผน การจัดองค์กร การจัดคนเข้าทำงาน การประสานงานตามนโยบายของคณะกรรมการอิสลามแห่งประเทศไทยรวมทั้งการประสานความร่วมมือกับรัฐในระดับจังหวัด

ในส่วนการควบคุมงานด้านการจัดการชะกาศของคณะกรรมการอิสลามประจำมัสยิดนั้นจะเป็นการสนองนโยบายการจัดการชะกาศจากคณะกรรมการอิสลามประจำจังหวัดมาปฏิบัติกับชุมชนที่เป็นมุสลิมในพื้นที่โดยเฉพาะการจัดเก็บ การจ่ายและผู้มีสิทธิรับชะกาศ

การควบคุมงานในองค์กรจัดการชะกาศมีลักษณะการปฏิบัติดังนี้

1. สร้างสัมพันธภาพที่ดีระหว่างสมาชิกในองค์กร โดยเฉพาะผู้จัดการชะกาศและเจ้าหน้าที่ชะกาศ

2. สร้างความเข้าใจในบทบาทหน้าที่ของตนเองในการทำงานเป็นกลุ่ม

3. สร้างความเข้าใจในกฎข้อบังคับและระเบียบปฏิบัติขององค์กร
4. มีการติดต่อสื่อสารระหว่างสมาชิกในกลุ่มเพื่อความเข้าใจที่ดีต่อกัน
5. สร้างความเข้าใจในกระบวนการทำงานขององค์กร
6. มีความสามารถที่จะแก้ไขปัญหาความขัดแย้งและนำความขัดแย้งมาเป็นประโยชน์

ในการทำงาน

7. สร้างความรู้สึกของการพึ่งพาอาศัยซึ่งกันและกันระหว่างสมาชิกในกลุ่ม
สำหรับการสร้างความสัมพันธ์ระหว่างผู้บังคับบัญชาและผู้ใต้บังคับบัญชานั้นทาง
องค์กรจัดการชะกาดมีแนวทางการปฏิบัติที่หลากหลายเหมือนการบริหารจัดการทั่วไปแต่จะอยู่ใน
กรอบการสร้างเสริมเจริญและความถูกต้องตามหลักคำสอนของศาสนาเป็นหลักสำคัญ เช่น

1. การทำงานมีลักษณะแบบมีส่วนร่วม
2. ให้อิสระในการคิดแก้ปัญหาแก่ผู้ร่วมงาน
3. ให้ผู้ร่วมงานเกิดความศรัทธากับงานที่ทำ
4. ให้รู้ถึงจุดมุ่งหมายของงานและจุดมุ่งหมายขององค์กร
5. ความสำเร็จของงานเป็นของทุกคน
6. สร้างความสัมพันธ์ให้ผู้ร่วมงานเกิดความรักและความผูกพันและศรัทธาต่อ

หน่วยงาน

7. ให้มีความรู้สึกว่าเขาเป็นส่วนหนึ่งของกลุ่ม
8. มีการประชุมหารือกันในระดับคณะกรรมการอิสลามประจำจังหวัดและในระดับ
คณะกรรมการอิสลามประจำมัสยิดอย่างสม่ำเสมอ
9. สร้างความรู้สึกรับผิดชอบและรักษาผลประโยชน์ขององค์กร
10. ส่งเสริมให้เจ้าหน้าที่ที่มีความก้าวหน้าในหน้าที่การงาน

6. ทรัพย์สินที่เจ้าหน้าที่ต้องจัดเก็บชะกาด

ประเภททรัพย์สินที่เจ้าหน้าที่ต้องจัดเก็บชะกาด มีดังนี้

- 61 ทองคำและเงิน
- 62 ปศุสัตว์
- 63 รัญพืชและผลไม้
- 64 ทรัพย์สินที่ใช้ในการค้า
- 65 สินแร่และทรัพย์สินที่ถูกฝังในดิน
- 66 เครื่องจักรทางอุตสาหกรรม

67 ธนบัตรและอื่น

68 ค่าเช่า กำไร และอื่นๆ

69 เงินเดือน

610 ชะกาดฟิตเราะฮฺ (ชะกาดบุคคล)

7. ระเบียบหลักเกณฑ์และขั้นตอนในการจัดเก็บ

7.1 ระเบียบหลักเกณฑ์

ระเบียบหลักเกณฑ์ในทางปฏิบัติ ทรัพย์สินที่จัดเก็บโดยคณะกรรมการอิสลามประจำจังหวัดและคณะกรรมการอิสลามประจำมัสยิดจะยึดหลักการตามคำสอนของศาสนาเป็นหลัก โดยยึดหลักการจากอัลกุรอานและคำกล่าวของศาสดารวมทั้งพระสหายของศาสดา

แต่ในการบริหารองค์กรของคณะกรรมการอิสลามประจำจังหวัดและคณะกรรมการอิสลามประจำมัสยิดจะมีการแบ่งลักษณะการบริหารองค์กรที่แตกต่างกัน เช่น การกำหนดพื้นที่รับผิดชอบการจัดเก็บชะกาด และอำนาจหน้าที่ที่ชัดเจนตาม พ.ร.บ การบริหารองค์กรศาสนาอิสลาม พ.ศ. 2540

7.2 ขั้นตอนในการจัดเก็บ

7.2.1 นำสินทรัพย์นั้นมาแบ่งเป็นประเภทต่างๆเพื่อนำมาคำนวณชะกาด

7.2.2 นำสินทรัพย์มาคำนวณจากราคาปัจจุบันของทรัพย์สินนั้นๆ รายละเอียดมีดังนี้

7.2.2.1 การจัดเก็บชะกาดจากแร่ทองคำ แร่เงินน้ำหนัก 85 กรัมและอยู่ในครอบครองของตนเองครบหนึ่งปี (ตาม ฮ.ศ. หรือ ปฏิทินอิสลาม) ทางหน่วยงานต้องเก็บชะกาดในอัตรา 25เปอร์เซ็นต์ต่อปีและทรัพย์สินจากการค้าขายจะคิดเหมือนกับชะกาดทองคำ และแร่เงิน แต่การจัดเก็บชะกาดทรัพย์สินจากการค้านั้นไม่ได้คำนวณจากกำไรสุทธิ แต่รวมถึงต้นทุนซึ่งอยู่ในรูปของสิ่งของเพื่อการค้าด้วย

7.2.2.2 การจัดเก็บชะกาดจากปศุสัตว์นั้นมี วัว ควาย แพะและแกะต้องจ่ายปีละครั้งซึ่งมีรายละเอียดดังต่อไปนี้

วัวหรือควาย 30ตัว ต้องเก็บชะกาดลูกวัวหรือควายอายุระหว่าง 2-3ปี 1 ตัว
วัวหรือควาย 40ตัว ต้องเก็บชะกาดลูกวัวหรือควายตัวเมียอายุระหว่าง 45ปี 1 ตัว

จำนวนที่เกินจากนี้ขึ้นไปนับทุก ๆ 30ตัว ต้องเก็บชะกาดลูกวัวหรือควายอายุ 2-3ปี 1 ตัว และทุก ๆ 40ตัว ต้องเก็บชะกาดลูกวัวหรือควายตัวเมีย อายุ 3-4ปี 1 ตัว

เมื่อยึดการคำนวณอันหลังสุดนี้ก็จะเห็นได้ว่า ถ้าวัวหรือควายจำนวน **60** ตัว ต้องจ่ายชะกาดลูกวัวหรือควายอายุ **2-3** ปี จำนวน **2** ตัว ถ้ามีวัวหรือควาย **70** ตัว ต้องเก็บชะกาดลูกวัวหรือควาย อายุ **2-3** ปี **1** ตัว และลูกวัวหรือควายตัวเมียอายุ **3-4** ปี **1** ตัว ถ้ามี **80** ตัว ต้องเก็บชะกาดลูกวัวหรือควายตัวเมียอายุระหว่าง **3-4** ปี **2** ตัว ถ้ามีวัวหรือควาย **90** ตัว ต้องเก็บชะกาด ลูกวัวหรือควายอายุ **2-3** ปี จำนวน **3** ตัว ถ้ามีวัวหรือควาย **100** ตัว ต้องเก็บชะกาดลูกวัวหรือควายตัวเมียอายุ **3-4** ปี **2** ตัว ดังนี้เรื่อยไป

ชะกาดสำหรับแพะหรือแกะกำหนดไว้ดังนี้คือ

ถ้ามีแพะหรือแกะ **40-120** ตัว ต้องเก็บชะกาดแพะหรือแกะ **1** ตัว

ถ้ามีแพะหรือแกะ **121-200** ตัว ต้องเก็บชะกาดแพะหรือแกะ **2** ตัว

ถ้ามีแพะหรือแกะ **201-399** ตัว ต้องเก็บชะกาดแพะหรือแกะ **3** ตัว

ถ้ามีแพะหรือแกะ **400-499** ตัว ต้องเก็บชะกาดแพะหรือแกะ **4** ตัว

ถ้ามีแพะหรือแกะ **500-599** ตัว ต้องเก็บชะกาดแพะหรือแกะ **5** ตัว

และทุกๆ **100** ตัว ต้องเก็บชะกาดแพะหรือแกะ **1** ตัว เช่นมีแพะหรือแกะ **600** ตัวต้องเก็บชะกาด **6** ตัว หากมี **700** ตัว ต้องเก็บชะกาด **7** ตัว ดังนี้ เป็นต้น

การจัดการชะกาดของคณะกรรมการอิสลามประจำจังหวัดในเรื่องของการปศุสัตว์นั้นที่ผ่านมาทางองค์กรไม่สามารถจัดเก็บชะกาดได้ เพราะเขตความรับผิดชอบของคณะกรรมการอิสลามประจำจังหวัดไม่มีพื้นที่ที่เลี้ยงสัตว์หรือการปศุสัตว์และพื้นที่ส่วนใหญ่จะอยู่ในเขตเมือง เขตการค้า อุตสาหกรรมและเป็นพื้นที่ที่ไม่เหมาะกับการปศุสัตว์รวมทั้งสัตว์เลี้ยงที่ชาวบ้านเลี้ยงนั้นมีอยู่ไม่ถึงพิกัดที่จะต้องจ่ายชะกาดให้แก่องค์กรจัดการชะกาดของคณะกรรมการอิสลามประจำจังหวัด

ในส่วนการจัดเก็บชะกาดของคณะกรรมการอิสลามประจำมัสยิดที่เกี่ยวข้องกับการปศุสัตว์ ในเขตความรับผิดชอบขององค์กรคณะกรรมการอิสลามประจำมัสยิด คนในพื้นที่ส่วนใหญ่จะประกอบอาชีพเกษตรกรรม และพื้นที่ที่เป็นทุ่งนาซึ่งแต่เดิมที่เป็นพื้นที่การปศุสัตว์ของชาวบ้านและทางองค์กรก็เคยได้รับชะกาดจากการปศุสัตว์มาก่อนเป็นจำนวนมากนั้นในตอนนี้ชาวบ้านส่วนใหญ่จะเปลี่ยนสภาพจากพื้นที่การปศุสัตว์มาเป็นพื้นที่ปลูกต้นยางแทนเพราะชาวบ้านมีความเชื่อว่ายางพาราจะเป็นสินค้าที่ต้องการของตลาดโลกและมีราคาแพงในอนาคต

ชะกาดสำหรับพืชผลทางการเกษตรนั้นจะมาจากผลผลิตที่เป็นอาหารหลักที่สามารถเก็บรักษาและทำให้แห้งได้ เช่น ข้าว ข้าวโพด แป้ง และอื่นๆ เป็นต้นและชะกาดจะเก็บต่อเมื่อถึงฤดูเก็บเกี่ยวด้วยการคำนวณว่าเมื่อครบ **15** ควันทลแล้ว ต้องเก็บชะกาดในอัตรา

5เปอร์เซ็นต์ สำหรับพืชผลที่ต้องใช้ชลประทานด้วยเครื่องมือและ 10 เปอร์เซ็นต์ สำหรับพืชผลที่อาศัยน้ำฝน

สำหรับอัตราเปรียบเทียบคือ 1 ควินทัล เท่ากับ 100 กิโลกรัม

ที่ผ่านมามีคณะกรรมการอิสลามประจำจังหวัดและคณะกรรมการอิสลามประจำมัสยิดสามารถจัดเก็บชะกัตจากผลผลิตทางการเกษตรได้พอสมควรและผลผลิตทางการเกษตรที่จัดเก็บได้นั้นคือ ข้าว ยางพารา ทุเรียน ลองกอง เป็นต้น

2 ด้านการจ่ายชะกัตแก่ผู้มีสิทธิ

2.1 รูปแบบการจ่ายชะกัต

การแจกจ่ายชะกัตของคณะกรรมการอิสลามประจำจังหวัดและคณะกรรมการอิสลามประจำมัสยิดจะแจกจ่ายแก่บุคคลที่จัดว่าเป็นบุคคลในแปดประเภทดังนี้

1. คนยากจน

2. คนขัดสนและอนาถา

3. คนที่มีใจโน้มมาสู่อิสลามหรือผู้ศรัทธาใหม่

4. ผู้ทำหน้าที่บริหารชะกัตและจัดการชะกัต

5. ผู้มีหนี้สินส่วนตัว

6. ใช้ไถ่ทาสและเชลยและถึงแม้ว่าในยุคนี้ทาสจะหมดไปแต่การกระทำกับแรงงานเหมือนทาสก็มีอยู่ทั่วไป

7. ใช้ในหนทางของพระเจ้า

8. ใช้สำหรับคนพลัดถิ่น

การจ่ายชะกัตในพื้นที่สามจังหวัดชายแดนภาคได้นั้นทางหน่วยงานจัดการชะกัตสามารถแจกจ่ายชะกัตได้เฉพาะบุคคลบางประเภทเท่านั้นเพราะบางประเภทไม่มีปรากฏในพื้นที่ เช่น พื้นที่ความรับผิดชอบของคณะกรรมการอิสลามประจำมัสยิดสามารถแจกจ่ายชะกัตได้เฉพาะคนยากจน คนขาดสน เจ้าหน้าที่จัดการชะกัต และผู้ที่มีหนี้สิน การแจกจ่ายชะกัตส่วนใหญ่จะเป็นเงินและข้าวสาร เมื่อกรณีชะกัตเหลือจ่ายทางคณะกรรมการอิสลามประจำมัสยิดจะมอบให้หน่วยงานชะกัตของคณะกรรมการอิสลามประจำจังหวัดดำเนินการต่อไป

ในส่วนพื้นที่ความรับผิดชอบของคณะกรรมการอิสลามประจำจังหวัดนั้นทางหน่วยงานสามารถแจกจ่ายได้ทุกประเภทของผู้มีสิทธิ

การแจกจ่ายชะกัตมีหลายรูปแบบเรียงตามลำดับดังนี้

1. จ่ายเป็นเงินทุนเพื่อประกอบอาชีพ ร้อยละ 97.9

2. จ่ายเป็นค่ารักษาพยาบาล ร้อยละ 95.1
3. จ่ายเป็นเครื่องมือทำงาน ร้อยละ 92.3
4. จ่ายแก้ปัญหาฉุกเฉินกรณีเกิดภัยพิบัติต่าง ๆ ร้อยละ 72.9
5. จ่ายเป็นอาหารหรือเครื่องยังชีพและที่พักอาศัย ร้อยละ 68.0
6. จ่ายโดยการสร้างร้านขายอาหารและเครื่องคั่วในลักษณะแผงลอย ร้อยละ 62.5
7. จ่ายโดยการจัดโครงการอบรมเสริมทักษะในลักษณะต่างๆที่เป็นประโยชน์ต่อส่วนรวม ร้อยละ 52.0 (ข้อ 1 - 7 ตาราง 13)

ตาราง 13 แสดงความถี่และร้อยละของกลุ่มตัวอย่างเกี่ยวกับการแจกจ่ายชะกาดที่มีหลายรูปแบบ (ตอบได้มากกว่า 1 ข้อ)

(N=144)

| รายการ | ความถี่ | ร้อยละ |
|--|---------|--------|
| จ่ายเป็นเงินทุนเพื่อประกอบอาชีพ | 141 | 97.9 |
| จ่ายเป็นค่ารักษาพยาบาล | 137 | 95.1 |
| จ่ายเป็นเครื่องมือทำงาน | 133 | 92.3 |
| จ่ายแก้ปัญหาฉุกเฉินกรณีเกิดภัยพิบัติต่าง ๆ | 105 | 72.9 |
| จ่ายเป็นอาหารหรือเครื่องยังชีพและที่พักอาศัย | 98 | 68.0 |
| จ่ายโดยการสร้างร้านขายอาหารและเครื่องคั่วในลักษณะแผงลอย | 90 | 62.5 |
| จ่ายโดยการจัดโครงการอบรมเสริมทักษะในลักษณะต่างๆที่เป็นประโยชน์ต่อส่วนรวม | 75 | 52.0 |

รูปแบบการแจกจ่ายที่กล่าวมาข้างต้นทางหน่วยงานชะกาดจะให้ความสำคัญเป็นพิเศษกับ คนยากจน คนขัดสนและเจ้าหน้าที่จัดการชะกาด

ในกรณีชะกาดที่จัดเก็บได้มีจำนวนจำกัดแต่ความต้องการชะกาดมีจำนวนมากทางหน่วยงานมีความจำเป็นที่จะต้องจัดลำดับความสำคัญในการแจกจ่ายชะกาดเพื่อมิให้เกิดผลเสียและให้เกิดผลดีที่สุดคือ

1. จ่ายชะกาดแก่คนยากจนที่พิการหรือเป็นโรคที่ไม่สามารถประกอบอาชีพได้โดยการจ่ายให้เขาในจำนวนที่เขาสามารถมีปัจจัยยังชีพตลอดไปได้

2. จ่ายชะกาดให้คนยากจนที่สามารถประกอบอาชีพได้โดยการจ่ายในปริมาณที่เพียงพอสำหรับให้เขานำไปเป็นทุนในการทำงานได้

3. จ่ายชะกาดให้คนยากจนที่กำลังศึกษาในสาขาที่เป็นความต้องการของสังคมมากที่สุดเพราะทางหน่วยงานจัดการชะกาดมีแนวความคิดว่าการจัดการชะกาดต้องคำนึงถึงผลประโยชน์ที่จะได้รับแก่ประชาชนมุสลิมทั้งระยะสั้นและระยะยาว

แนวทางการดำเนินงานแจกจ่ายชะกาดของคณะกรรมการอิสลามประจำจังหวัดและคณะกรรมการอิสลามประจำมัสยิดที่ผ่านมามีรูปแบบที่หลากหลายเช่น

1. ให้โอกาสผู้นำศาสนาในพื้นที่ เสนอรายชื่อผู้มีสิทธิรับชะกาดต่อหน่วยงานจัดการชะกาดของคณะกรรมการอิสลามประจำจังหวัดและคณะกรรมการอิสลามประจำมัสยิดร้อยละ 96.5

2. ให้ผู้นำศาสนาในพื้นที่รับรองฐานะบุคคลในการจัดลำดับของผู้มีสิทธิรับชะกาดร้อยละ 91.6

3. ให้ผู้มีสิทธิแสดงตนโดยตรงต่อหน่วยงานจัดการชะกาดของคณะกรรมการอิสลามประจำจังหวัดและคณะกรรมการอิสลามประจำมัสยิดร้อยละ 41.6 (ข้อ 1 - 3 ตาราง 14)

ตาราง 14 แสดงความถี่และร้อยละของกลุ่มตัวอย่างเกี่ยวกับแนวทางการดำเนินงานการจ่ายชะกาดที่ผ่านมาของหน่วยงานจัดการชะกาด (ตอบได้มากกว่า 1 ข้อ)

(N=144)

| รายการ | ความถี่ | ร้อยละ |
|---|---------|--------|
| ให้โอกาสผู้นำศาสนาในพื้นที่เสนอรายชื่อผู้มีสิทธิรับชะกาด | 139 | 96.5 |
| ให้ผู้นำศาสนาในพื้นที่รับรองฐานะบุคคลในการจัดลำดับของผู้มีสิทธิรับชะกาด | 132 | 91.6 |
| ให้แสดงตนโดยตรงต่อหน่วยงานจัดการชะกาด | 60 | 41.6 |

การดำเนินงานจ่ายชะกาศของคณะกรรมการอิสลามประจำจังหวัดและคณะกรรมการอิสลามประจำมัสยิดในอนาคคเห็นว่าควรมีลักษณะดังนี้

1. ทางหน่วยงานมีการลงพื้นที่เพื่อพบปะกับกับผู้มีสิทธิรับชะกาศด้วยตนเองเพื่อเป็นประโยชน์ในการตรวจสอบข้อมูลเชิงลึกต่อไปร้อยละ 97.9

2. มีการตรวจสอบรายชื่อของผู้มีสิทธิรับชะกาศที่ผู้นำศาสนาเสนอรายชื่อต่อหน่วยงานว่ารายชื่อดังกล่าวมีคุณสมบัติครบสมบูรณ์หรือไม่ ร้อยละ 92.3

3. จัดทำบัตรให้แก่ผู้มีสิทธิรับชะกาศเพื่อให้สะดวกในการติดต่อกับหน่วยงานจัดการชะกาศในการจัดสรรชะกาศให้มีความรวดเร็วและเป็นธรรมยิ่งขึ้นร้อยละ 70.8 (ข้อ 1-3ตาราง 15)

ตาราง 15 แสดงความถี่และร้อยละของกลุ่มตัวอย่างเกี่ยวกับแนวทางการจ่ายชะกาศในอนาคตของหน่วยงานจัดการชะกาศ (ตอบได้มากกว่า 1 ข้อ)

(N=144)

| รายการ | ความถี่ | ร้อยละ |
|--|---------|--------|
| หน่วยงานจัดการชะกาศมีการลงพื้นที่พบปะผู้มีสิทธิรับชะกาศด้วยตนเอง | 141 | 97.9 |
| มีการตรวจสอบรายชื่อผู้มีสิทธิรับชะกาศที่ผู้นำในพื้นที่เสนอมา | 133 | 92.3 |
| จัดทำบัตรให้แก่ผู้มีสิทธิรับชะกาศ | 102 | 70.8 |

2.2 ขั้นตอนการแบ่งชะกาศแก่ผู้มีสิทธิ

คณะกรรมการอิสลามประจำจังหวัดและคณะกรรมการอิสลามประจำมัสยิดจะมีการแบ่งชะกาศแก่ผู้มีสิทธิตามลำดับดังนี้

2.21 จัดลำดับความสำคัญของผู้มีสิทธิรับชะกาศในการแบ่งชะกาศ

2.22 จ่ายชะกาศแก่ผู้มีสิทธิในบริเวณที่ทรัพย์สินชะกาศนั้นได้รับการรวบรวมก่อนเป็นอันดับแรก

2.23 แบ่งชะกาศแก่ผู้มีสิทธิแปลประเภทในจำนวนที่เท่าๆ กัน

จากขั้นตอนการแจกจ่ายชะกาดของหน่วยงานที่กล่าวมาข้างต้นในบรรดาเจ้าหน้าที่จัดการชะกาดของหน่วยงานมีความคิดเห็นพ้องกันว่า ในบรรดาบุคคลแปดประเภทควรให้ความสำคัญเป็นพิเศษเรียงตามลำดับดังนี้

1. คนยากจนร้อยละ 95.8 คน
2. คนขัดสนร้อยละ 93.7
3. เจ้าหน้าที่จัดเก็บชะกาดร้อยละ 77.0 (ข้อ 1 - 3 ตาราง 16)

ตาราง 16 แสดงความถี่และร้อยละของกลุ่มตัวอย่างในการแจกจ่ายชะกาดแก่บุคคลในแปดประเภทที่เจ้าหน้าที่จัดการของหน่วยงานให้ความสำคัญเป็นพิเศษ (ตอบได้มากกว่า 1 ข้อ)
(N=144)

| รายการ | ความถี่ | ร้อยละ |
|-------------------------|---------|--------|
| คนยากจน | 138 | 95.8 |
| คนขัดสน | 135 | 93.7 |
| เจ้าหน้าที่จัดเก็บชะกาด | 111 | 77.0 |

การจัดเก็บชะกาดของคณะกรรมการอิสลามประจำจังหวัดและคณะกรรมการอิสลามประจำมัสยิดในกรณีชะกาดที่จัดเก็บได้มีจำนวนจำกัด

ในกรณีชะกาดที่จัดเก็บได้มีจำนวนจำกัดแต่ความต้องการชะกาดมีจำนวนมากทางหน่วยงานมีความจำเป็นที่จะต้องจัดลำดับความสำคัญในการแจกจ่ายชะกาดเพื่อมิให้เกิดผลเสียและให้เกิดผลลัพธ์ได้ดีที่สุดคือ

1. แจกชะกาดแก่คนยากจนที่พิการหรือเป็นโรคที่ไม่สามารถประกอบอาชีพได้โดยการจ่ายให้เขาในจำนวนที่เขาสามารถมีปัจจัยยังชีพตลอดไปได้ ร้อยละ 97.2

2. แจกชะกาดให้คนยากจนที่สามารถประกอบอาชีพได้โดยการจ่ายในปริมาณที่เพียงพอสำหรับให้เขานำไปเป็นทุนในการทำงานได้ร้อยละ 91.6

3. แจกชะกาดให้คนยากจนที่กำลังศึกษาในสาขาที่เป็นความต้องการของสังคมมากที่สุดเพราะทางหน่วยงานจัดการชะกาดมีแนวความคิดว่าการจัดการชะกาดต้องคำนึงถึงผลประโยชน์ที่จะได้รับแก่ประชาชาติมุสลิมทั้งระยะสั้นและระยะยาวด้วยร้อยละ 50.0 (ข้อ 1 - 3 ตาราง 17)

ตาราง 17 แสดงความถี่และร้อยละของกลุ่มตัวอย่างเกี่ยวกับการลำดับความสำคัญการจ่ายชะงักในกรณีชะงักมีจำนวนน้อยแต่ความต้องการมีจำนวนมาก (ตอบได้มากกว่า 1 รายการ)

(N=144)

| รายการ | ความถี่ | ร้อยละ |
|--|---------|--------|
| จ่ายชะงักแก่คนจนที่พิการหรือเป็นโรคที่ไม่สามารถประกอบอาชีพได้ | 140 | 97.2 |
| จ่ายชะงักให้คนจนที่สามารถประกอบอาชีพได้โดยการจ่ายในปริมาณที่เพียงพอสำหรับให้เงินทุนในการทำงานได้ | 132 | 91.6 |
| จ่ายชะงักให้คนจนที่กำลังศึกษาในสาขาที่เป็นความต้องการของสังคม | 72 | 50.0 |

2.3 วิธีการแจกจ่ายชะงักแก่ผู้มีสิทธิ

ระเบียบในการแจกจ่ายชะงักแก่ผู้มีสิทธิรับชะงักของคณะกรรมการอิสลามประจำจังหวัดและคณะกรรมการอิสลามประจำมัสยิดที่ผ่านมามีดังนี้

1. ในกรณีมีการจัดสรรชะงักแก่ผู้มีสิทธิให้แสดงบัตรประชาชนและใบรับรองจากอิหม่ามมัสยิดทุกครั้งร้อยละ 95.1

2. ในกรณีผู้มีสิทธิรับชะงักรับชะงักจากเจ้าหน้าที่จัดการชะงักจะต้องมีพยาน 2 คนมาด้วยกันหรือลงนามกำกับไว้เป็นหลักฐานร้อยละ 90.9

3. มีการติดตามและประเมินผลจากคณะกรรมการจัดการชะงักเกี่ยวกับการปฏิบัติหน้าที่ของเจ้าหน้าที่ต่อผู้มีสิทธิรับชะงักทุก ๆ ปีร้อยละ 45.8 (ข้อ 1 - 3 ตาราง 18)

ตาราง 18 แสดงความถี่และร้อยละของกลุ่มตัวอย่างเกี่ยวกับระเบียบในการแจกจ่ายชะกาดแก่ผู้มีสิทธิที่ผ่านมา (ตอบได้มากกว่า 1 รายการ)

(N=144)

| รายการ | ความถี่ | ร้อยละ |
|--|---------|--------|
| ในกรณีมีการจัดสรรชะกาดแก่ผู้มีสิทธิให้แสดงบัตรประชาชนและไปรับรองจากอิหม่ามมัสยิดทุกครั้ง | 137 | 95.1 |
| ในกรณีผู้มีสิทธิรับชะกาดรับชะกาดจากเจ้าหน้าที่จัดการชะกาดจะต้องมีพยาน 2 คนมาด้วยกันหรือลงนามกำกับไว้เป็นหลักฐาน | 131 | 90.9 |
| มีการติดตามและประเมินผลจากคณะกรรมการจัดการชะกาดเกี่ยวกับการปฏิบัติหน้าที่ของเจ้าหน้าที่ต่อผู้มีสิทธิรับชะกาดทุก ๆ ปี | 66 | 45.8 |

แนวทางในการช่วยเหลือผู้มีสิทธิรับชะกาดของคณะกรรมการอิสลามประจำจังหวัดและคณะกรรมการอิสลามประจำมัสยิดในการแจกจ่ายชะกาดแก่ผู้มีสิทธิในอนาคตมีดังนี้

1. ทางหน่วยงานจัดการชะกาดจะประสานกับหน่วยงานของรัฐในการให้ความช่วยเหลือด้านงบประมาณแก่ผู้ด้อยโอกาสในพื้นที่อย่างต่อเนื่องร้อยละ 95.8
2. ติดตามพฤติกรรมหรือประเมินผลบุคคลที่มีสิทธิรับชะกาดจากหน่วยงานว่าใช้ทรัพย์สินที่หน่วยงานมอบให้นั้นถูกต้องหรือไม่ร้อยละ 93.7
3. ส่งเสริมให้ความช่วยเหลือให้กับคนชราที่มีสิทธิรับชะกาดที่ขาดการดูแลจากญาติหรือไม่มีญาติโดยการดูแลที่สถานสงเคราะห์คนชราต่อไป ร้อยละ 79.1 (ข้อ 1 - 3 ตาราง 19)

ตาราง 19 แสดงความถี่ร้อยละของกลุ่มตัวอย่างเกี่ยวกับแนวทางในการช่วยเหลือผู้มีสิทธิรับชะกาดของหน่วยงานในอนาคต (ตอบได้มากกว่า 1 ข้อ)

(N=144)

| รายการ | ความถี่ | ร้อยละ |
|--|---------|--------|
| ทางหน่วยงานจัดการชะกาดจะประสานกับหน่วยงานของรัฐในการให้ความช่วยเหลือด้านงบประมาณแก่ผู้ด้อยโอกาสในพื้นที่อย่างต่อเนื่อง | 138 | 95.8 |
| ติดตามพฤติกรรมหรือประเมินผลกับบุคคลที่มีสิทธิรับชะกาดจากหน่วยงานว่าใช้ทรัพย์สินที่หน่วยงานมอบให้ นั้น ถูกต้องหรือไม่ | 135 | 93.7 |
| ส่งเสริมให้ความช่วยเหลือให้กับคนชราที่มีสิทธิรับชะกาดที่ขาดการดูแลจากญาติ หรือไม่มีญาติ โดยการดูแลที่สถานสงเคราะห์คนชราต่อไป | 114 | 79.1 |

ตอนที่ 3 ปัจจัยเสริมและปัจจัยอุปสรรค

ปัจจัยเสริมและปัจจัยอุปสรรคของการจัดการชะกาดของคณะกรรมการอิสลามประจำจังหวัดและคณะกรรมการอิสลามประจำมัสยิด มีดังนี้

1. ด้านการจัดเก็บ

ปัจจัยเสริม

องค์กรของคณะกรรมการอิสลามประจำจังหวัดเป็นองค์กรที่สามารถสร้างศรัทธาให้กับคนรวยได้ เพราะองค์กรนี้เป็นองค์กรที่คนในพื้นที่ให้การยอมรับ โดยเฉพาะชะกาดที่เก็บจากคนร่ำรวยสามารถนำไปใช้ประโยชน์ได้อย่างถูกต้องและเป็นธรรมตามบทบัญญัติของศาสนา และจากการศึกษากรณีการจัดเก็บชะกาด พบว่าการดำเนินงานของคณะกรรมการอิสลามประจำจังหวัดยะลามีศักยภาพดีพอสมควร โดยเฉพาะการประสานความช่วยเหลือชะกาดในลักษณะต่าง ๆ ได้ และเป็นที่ยอมรับจากคนในพื้นที่ถึงบทบาทต่าง ๆ ของหน่วยงาน เช่น ทางผู้บริหารชะกาดมีการพบปะกับผู้นำมัสยิดตามอำเภอต่างๆ ในจังหวัดยะลาและอธิบายถึงบทบาทและนโยบายต่างๆ ในการจัดเก็บ

ชะงักงันของคณะกรรมการอิสลามประจำจังหวัด รวมทั้งมีการพบปะผู้นำศาสนา พบปะคนร่ำรวยในพื้นที่ ทำให้ผู้นำศาสนาและคนร่ำรวยในพื้นที่รู้จักกับผิดชอบต่อสังคมมากยิ่งขึ้น โดยเฉพาะ คนจนและผู้ด้อยโอกาสที่ต้องการความช่วยเหลือจากบุคคลดังกล่าว

ในส่วนการจัดเก็บชะงักงันของคณะกรรมการอิสลามประจำมัสยิดนั้นพบว่าการบริหารจัดการชะงักงันของมัสยิดยามืออาตุลยันนะห์ บ้านกรงปีนัง จังหวัดยะลา มีวิธีการที่ดีพอสมควรและน่าจะเป็นตัวอย่างที่ดีกับมัสยิดอื่นๆ ได้ เพราะขั้นตอนการจัดเก็บชะงักงันของมัสยิดนั้นเริ่มจากการการเสนอรายชื่อและการเลือกตั้งผู้จัดการชะงักงันมีการเลือกตั้งโดยตรงจากคนในพื้นที่และที่สำคัญคนที่ถูกเลือกมาทำหน้าที่นั้นมีความสามารถเหมาะสมกับงานที่มอบหมาย เช่น ผู้บริหารชะงักงันมีการศึกษาด้านศาสนาและสามัญเป็นหลัก ด้านบัญชีและคำนวณเป็นผู้มีความสามารถเฉพาะด้าน และรายชื่อผู้มีสิทธิรับชะงักงันทางมัสยิดประสานกับผู้นำศาสนา คนในพื้นที่ และเจ้าหน้าที่ของรัฐเช่น อ.บ.ค. กำนันและผู้ใหญ่บ้าน ทำให้รายชื่อผู้มีสิทธิรับชะงักงันที่ได้มานั้นเป็นบุคคลที่มีสิทธิ์ได้รับจริงๆ ตามที่ศาสนากำหนดไว้ทุกประการ และที่ผ่านมาผู้บริหารมัสยิดมัสยิดยามืออาตุลยันนะห์ บ้านกรงปีนัง ได้รับความร่วมมือจากคนในพื้นที่โดยสามารถจัดเก็บชะงักงันทรัพย์สิน ชะงักงันบุคคลได้เป็นจำนวนมากและสามารถสนองความต้องการของผู้มีสิทธิรับชะงักงันได้เป็นอย่างดี

ปัญหาอุปสรรค

เนื่องจากพื้นที่ในความรับผิดชอบของคณะกรรมการอิสลามประจำจังหวัดในสามจังหวัดชายแดนภาคใต้ คือ ปัตตานี ยะลาและนราธิวาส เป็นพื้นที่ที่มีประชากรนับถือศาสนาอิสลามเป็นจำนวนมาก การจัดเก็บชะงักงันขององค์กรมีความจำเป็นที่ต้องอาศัยผู้มีความสามารถและเข้าใจวัฒนธรรมท้องถิ่น ได้เป็นอย่างดี รวมทั้งพื้นที่ในสามจังหวัดชายแดนภาคใต้นั้นเป็นพื้นที่ขนาดใหญ่ทางองค์กรต้องอาศัยเจ้าหน้าที่จัดการชะงักงันเป็นจำนวนมากและที่ผ่านมา ทางคณะกรรมการอิสลามประจำจังหวัดในสามจังหวัด คือ ปัตตานี ยะลาและนราธิวาส ไม่สามารถจัดเก็บชะงักงันได้อย่างทั่วถึงและเจ้าหน้าที่จัดการชะงักงันของหน่วยงานที่ทำหน้าที่อยู่ส่วนใหญ่จะมีพื้นฐานความรู้ศาสนาเป็นหลัก แต่ในความเป็นจริงแล้วระบบการจัดการที่ทันสมัยนั้นความต้องการเจ้าหน้าที่ที่มีความชำนาญเฉพาะด้านนับวันก็มีความจำเป็นมากขึ้น เช่น เจ้าหน้าที่ด้านบัญชี เจ้าหน้าที่คอมพิวเตอร์และเจ้าหน้าที่ด้านการประเมินผล โดยเฉพาะการดำเนินงานตรวจสอบการจัดการชะงักงันของคณะกรรมการอิสลามประจำมัสยิดที่มีพื้นที่ในความรับผิดชอบ แต่ในส่วนนี้ทางหน่วยงานคณะกรรมการอิสลามประจำจังหวัดมีเจ้าหน้าที่ไม่เพียงพอ และถ้าเป็นไปอย่างต่อเนื่องแล้วการจัดการชะงักงันของหน่วยงานคณะกรรมการอิสลามประจำจังหวัดจะเป็นปัญหาและการทำงานจะไม่มีประสิทธิภาพ

ในส่วน of คณะกรรมการอิสลามประจำมัสยิดส่วนใหญ่เจ้าหน้าที่จัดการชะกาศที่ได้รับ การแต่งตั้งมานั้นส่วนใหญ่จะเป็นเจ้าหน้าที่ที่ดำรงตำแหน่งในคณะกรรมการอิสลามประจำมัสยิดอยู่แล้ว เช่น อิหม่ามมัสยิด คอเต็บ บิหลั่น และกรรมการบริหารมัสยิด ทำให้ประสิทธิภาพการ จัดการชะกาศลดลงเพราะการทำงานมีลักษณะซ้ำซ้อนในกลุ่มเดียวกัน โดยไม่มีการเปิดโอกาสและ แบ่งภาระหน้าที่ให้กับคนอื่น ๆ ในพื้นที่ที่มีความสามารถและมีศักยภาพที่จะพัฒนาหน่วยงานให้มีความเจริญได้ในอนาคต

ถึงแม้ว่า คณะกรรมการอิสลามประจำจังหวัดและคณะกรรมการอิสลามประจำมัสยิด จะมี พ.ร.บ. การบริหารองค์กรศาสนาอิสลาม พ.ศ. 2540 มารองรับแล้วก็ตาม แต่ในส่วนการบังคับ ใช้กฎหมายเกี่ยวกับบุคคลที่มีการเลี้ยงชะกาศยังไม่ชัดเจนว่ามีแนวทางอย่างไร และที่ผ่านมามีการ ปฏิบัติในรอบของการเชิญชวนและการโน้มน้าวจากหน่วยงานเท่านั้น

2 ด้านการจ่ายชะกาศ

ปัจจัยเสริม

จากการพบปะของคณะกรรมการอิสลามประจำจังหวัดนครราชสีมากับคณะกรรมการ อิสลามประจำมัสยิด ผู้นำศาสนาและคนในพื้นที่อย่างต่อเนื่อง ทำให้ทางคณะกรรมการอิสลาม ประจำจังหวัดนครราชสีมาสามารถรับรู้ปัญหาหลายประการที่เกิดขึ้นกับกรณีการจ่ายชะกาศแก่ผู้มี สิทธิ ดังนั้นทางคณะกรรมการอิสลามประจำจังหวัดนครราชสีมามีแนวทางการแก้ปัญหาและวิธีการ ปฏิบัติในการจ่ายชะกาศแก่ผู้มีสิทธิรับชะกาศ ที่มีประสิทธิภาพและเป็นประโยชน์ได้ เช่น ทาง คณะกรรมการอิสลามประจำจังหวัดนครราชสีมาออกใบรับรองผู้มีสิทธิรับชะกาศในเขตความ รับผิดชอบ และมีการตรวจสอบประวัติผู้มีสิทธิรับชะกาศอย่างเคร่งครัดและร่วมมือกับหน่วยงาน ของตำรวจท้องถิ่นในการดำเนินคดีกับผู้ล่อลวงว่าเป็นผู้มีสิทธิรับชะกาศ

และจากการพบปะดังกล่าวทางคณะกรรมการอิสลามประจำจังหวัดนครราชสีมา กับ คณะกรรมการอิสลามประจำมัสยิดในพื้นที่ได้มีข้อตกลงกันว่าในส่วนวิธีการจ่ายชะกาศแก่ผู้มีสิทธิ นั้นจะแบ่งชะกาศแก่ผู้มีสิทธิในจำนวนที่เท่าๆกัน และถ้าชะกาศมีไม่เพียงพอทางคณะกรรมการ อิสลามประจำจังหวัดนครราชสีมาและคณะกรรมการอิสลามประจำมัสยิดในพื้นที่จะเลือกผู้มีสิทธิรับ ชะกาศที่เดือดร้อนจริงๆเป็นอันดับแรกหรือจะเปิดโอกาสให้ผู้มีจิตศรัทธาบริจาคทรัพย์สินใน โอกาสต่างๆได้หรือการติดต่อโดยตรงกับคณะกรรมการอิสลามประจำจังหวัดนครราชสีมาและ คณะกรรมการอิสลามประจำมัสยิด จากกิจกรรมดังกล่าวทางองค์กรสามารถแบ่งเบาภาระความ ยากจนในท้องถิ่นได้อีกระดับหนึ่ง

ปัญหาอุปสรรค

จากการจัดการชะงักของคณะกรรมการอิสลามประจำจังหวัดและคณะกรรมการอิสลามประจำมัสยิด โดยเฉพาะการจ่ายชะงักแก่ผู้มีสิทธิพบว่างบประมาณขององค์กรมีจำนวนจำกัดเพราะในแต่ละปีมีจำนวนชะงักเข้ามาน้อย ได้มามากกว่าเกณฑ์ที่กำหนด ส่วนใหญ่เกิดจากความไม่สะดวกในการปฏิบัติหน้าที่ของเจ้าหน้าที่และไม่มีหลักประกันที่พอใจ เช่น ความปลอดภัยของเจ้าหน้าที่ เงินค่าตอบแทนของเจ้าหน้าที่ รวมทั้งปัญหาเศรษฐกิจที่เกิดขึ้นอย่างต่อเนื่อง ทำให้มีการเพิ่มจำนวนของคนยากจนในพื้นที่มากยิ่งขึ้นซึ่งส่วนใหญ่จะมาจากเหตุการ์ณไม่สงบในพื้นที่

3 การประชาสัมพันธ์

ปัจจัยเสริม

การประชาสัมพันธ์ของหน่วยงานในการจัดกิจกรรมพบปะชุมชนหลังละหมาดวันศุกร์ของคณะกรรมการอิสลามประจำมัสยิดบ้านปรี่กี จังหวัดปัตตานี เช่น การบรรยายหลักการศาสนาเกี่ยวกับชะงัก การระดมสมองผู้นำศาสนา นักวิชาการ ผู้นำชุมชน โดยการเป็นเจ้าภาพในการหาวิธีการและการแก้ปัญหาเรื่องชะงัก ซึ่งเรื่องดังกล่าวเป็นกระบวนการเรียนรู้และกระบวนการการทำงานที่สามารถส่งเสริมความเข้มแข็งให้กับชุมชนตลอดจนให้ชุมชนมีโอกาสร่วมพลังสร้างความสามัคคีจัดการกับทรัพยากรทุกๆด้านที่มีอยู่ในชุมชนให้เกิดประโยชน์สูงสุดแก่ชุมชน โดยเฉพาะการกระตุ้นให้คนรวยในชุมชนมีส่วนร่วมในการให้ ชะงักมากขึ้นกว่าเดิม

ในส่วนของคณะกรรมการอิสลามประจำจังหวัดปัตตานีได้มอบหมายให้ตัวแทนของหน่วยงานไปบรรยาย สัมมนา ชี้แจง ในเรื่องการจัดการชะงักตามสถานที่ต่าง ๆ เช่น มัสยิด สถานศึกษา สำนักงานของหน่วยงาน การเข้าชื่อเวลาการออกอากาศทางสถานีวิทยุโทรทัศน์รวมทั้งการจัดทำนิตยสารรายเดือนเกี่ยวกับชะงักสามารถเป็นสื่อกลางในการปรับปรุงพัฒนา การทำงานของหน่วยงานและเป็นการสะท้อนถึงการแก้ปัญหาต่างๆ ในอนาคตได้อย่างมีประสิทธิภาพ

ปัญหาอุปสรรค

ระดับการศึกษา ที่แตกต่างกันของคนในพื้นที่เป็นตัวแปรที่สำคัญ ได้แก่ ตัวบุคคล แต่ละคนซึ่งมีความแตกต่างกันในประสบการณ์ และภูมิหลัง แม้จะรับรู้เรื่องเดียวกันการแปลความหมายอาจแตกต่างกัน นอกจากนี้ ค่านิยม ระเบียบ ประเพณี ก็ทำให้การรับรู้แตกต่างกัน ทำให้ผู้รับแปลความหมายไม่ตรงกับผู้ส่งได้ และ การรายงานผลการปฏิบัติงาน การประเมินผลการทำงานของหน่วยงานที่ได้กระทำไปแล้วนั้น ขาดความต่อเนื่อง และ โดยระเบียบของคณะกรรมการอิสลามประจำมัสยิดส่วนใหญ่แล้วจะมีการเลือกเจ้าหน้าที่จัดการชะงัก ทุก ๆปี เพราะหลักการทำงานนั้น

จะต้องมาวางแผนกันเป็นช่วงระยะเวลาอาจจะเป็นระยะสั้น ๆ หรือระยะยาว และการรายงานแต่ละช่วงจะทำให้หน่วยงานทราบว่าการดำเนินงานมีอุปสรรคหรือไม่ ดังนั้นถ้าการรายงานผลไม่รัดกุมรอบคอบจะทำให้การดำเนินงานของหน่วยงานในอนาคตขาดประสิทธิภาพได้รวมทั้ง การประชาสัมพันธ์การจัดการชะกาดและการดำเนินงานยังทำได้ในวงจำกัด บางพื้นที่ ผู้ที่รู้จักและเข้าใจระบบการจัดการชะกาดของหน่วยงานมีเพียงอิมามมัศยิด คอเต็บ บิหลันและกรรมการมัศยิดบางคนเท่านั้น แต่ถ้าการประชาสัมพันธ์ของหน่วยงานเป็นยังนี้ต่อไปการจัดการชะกาดจะขาดประสิทธิภาพและชุมชนในพื้นที่จะไม่ให้การสนับสนุน

4 การมีส่วนร่วม

ปัจจัยเสริม

หลังจากทางหน่วยงานของคณะกรรมการอิสลามประจำจังหวัดปัตตานีเปิดโอกาสให้ชุมชนได้มีส่วนร่วมในการแก้ปัญหาของชุมชนในพื้นที่มีรูปแบบที่หลากหลายโดยเฉพาะการมีส่วนร่วมในการเรียนรู้ศาสนาที่จะมีผู้ศรัทธาเข้าร่วมฟังการบรรยายธรรมที่มัศยิดและสัมมนาวิชาการมากขึ้นที่สำนักงานคณะกรรมการอิสลามประจำจังหวัดรวมทั้งการเปิดโอกาสให้ผู้นำศาสนา นักวิชาการและผู้นำในพื้นที่ สามารถชี้ให้เห็นถึงผลสำเร็จของการปรับปรุงและการพัฒนาของหน่วยงานจัดการชะกาดได้ดีในระดับหนึ่ง และ การส่งเสริมการมีส่วนร่วมของชุมชนเป็นการกระตุ้นให้ชุมชนสามารถขยายพลังความคิด พลังปัญญาและพลังแรงงานในการตัดสินใจแก้ปัญหาต่าง ๆ ที่เกิดขึ้นกับชุมชนได้ และจากหลักการการมีส่วนร่วมที่กล่าวมาทางหน่วยงานสามารถใช้เวทีการมีส่วนร่วม รณรงค์ขอความร่วมมือจากชุมชนและการประยุกต์ใช้รูปแบบที่ทันสมัยในการจัดการชะกาดที่เหมาะสมกับพื้นที่และมีประสิทธิภาพเป็นที่ยอมรับของชุมชนในอนาคต

กรณีกิจกรรมการมีส่วนร่วมที่คณะกรรมการอิสลามประจำมัศยิด บ้านปรีกี จังหวัดปัตตานี จัดขึ้นนั้นเป็นกิจกรรมที่แสวงหาการมีส่วนร่วมของชุมชน โดยเฉพาะกิจกรรมที่มีชื่อว่า เยาวชนมัศยิด มีแนวทางการพัฒนาความเข้าใจด้านศาสนาและการฝึกฝนอาชีพและเมื่อมีรายได้แล้วเยาวชนเหล่านั้นก็สามารถนำรายได้ที่ได้รับ มาจ่ายชะกาดและเป็นการช่วยเหลือผู้ด้อยโอกาสอีกทางหนึ่ง และการพัฒนาร่วมกันย่อมก่อให้เกิดการพึ่งตนเองได้ในที่สุด รวมทั้ง การส่งเสริมให้ชุมชนมีส่วนร่วมในการพัฒนา เป็นการสะท้อนถึงความจริงใจของหน่วยงานจัดการชะกาดและการเปิดโอกาสให้ชุมชนได้มีส่วนร่วมนั้นเป็นช่องทางสะท้อนปัญหาความต้องการที่แท้จริงของชุมชนได้ถูกต้องและตรงประเด็น

ปัญหาอุปสรรค

ในการเปิดโอกาสให้ชุมชนได้มีส่วนร่วมของคณะกรรมการอิสลามประจำจังหวัด และคณะกรรมการอิสลามประจำมัสยิดนั้นส่วนใหญ่เป็นการกระตุ้นให้เกิดการรวมตัวของชุมชน และการดำเนินงานอย่างต่อเนื่องของหน่วยงานเป็นสำคัญ ทั้งนี้ตั้งแต่อดีตจนถึงปัจจุบันชุมชนเปรียบเสมือนคนไข้ที่ได้รับยามาหลายขนานต่างๆ ให้ชุมชนส่วนใหญ่เกิดอาการคือยา การที่จะลุกขึ้นมาทำอะไรเองโดยไม่มีสิ่งจูงใจที่พอมองเห็นได้นั้นน่าจะทำได้ยาก ฉะนั้นถ้าเจ้าหน้าที่ของหน่วยงานขาดการปฏิบัติในภาคสนามอย่างจริงจังแล้ว ความแปลกแยกและความแตกต่างจะกลายเป็นการขาดศรัทธาต่อเจ้าหน้าที่ในที่สุดการปลูกฝังการมีส่วนร่วมของหน่วยงานจะกลายเป็นความล้มเหลว และ การร่วมกันพัฒนาแก้ไขปัญหาชุมชนเป็นขั้นตอนของการปฏิบัติจริง ฉะนั้นถ้าหน่วยงานของคณะกรรมการอิสลามประจำจังหวัดและคณะกรรมการอิสลามประจำมัสยิดขาดขั้นตอนการร่วมสรุปและประเมินผลแล้ว ทางหน่วยงานและชุมชนจะไม่ได้องค์ความรู้ใหม่ๆ มาพัฒนาและแก้ไขปัญหา สุดท้ายแล้วจะทำให้การดำเนินงานของหน่วยงานไม่ประสบความสำเร็จตามวัตถุประสงค์ที่วางไว้

ตอนที่ 4 ข้อเสนอแนะ

ข้อเสนอแนะของการจัดการชะกาศของคณะกรรมการอิสลามประจำจังหวัดและคณะกรรมการอิสลามประจำมัสยิดจากการสัมภาษณ์มีดังนี้

1. ด้านการจัดเก็บ

ข้อเสนอแนะ

1. คณะกรรมการอิสลามประจำจังหวัดควรสร้างความเข้าใจกับคณะกรรมการอิสลามประจำมัสยิดให้มากกว่าเดิม โดยเฉพาะระเบียบต่างๆ ที่เกี่ยวข้องกับชะกาศ

2. คณะกรรมการอิสลามประจำจังหวัดควรเชิญคณะกรรมการอิสลามประจำมัสยิดและสมาชิกในชุมชนเข้าร่วมประชุมในเรื่องการจัดการชะกาศให้บ่อยขึ้น เช่น เชิญผู้นำศาสนาและนักวิชาการศาสนา มาประชุมกันที่คณะกรรมการอิสลามประจำจังหวัดทุกๆ เดือน

3. ให้ประธานคณะกรรมการอิสลามประจำจังหวัด ประชุม อบรม และชี้แจงบทบาทขององค์กรให้เจ้าหน้าที่ทราบถึงภารกิจต่างๆ ที่ต้องปฏิบัติต่อตนเอง ต่อองค์กรและคนในพื้นที่

4 เจ้าหน้าที่จัดเก็บชะกาดหลายท่านไม่มีศักยภาพดีพอในการจัดการชะกาด ดังนั้นทางองค์กรควรมีการอบรมเจ้าหน้าที่ ศึกษาดูงานในแขนงต่างๆที่องค์กรเห็นว่ามีความจำเป็นอย่างเร่งด่วน

5 ควรจะมีคณะผู้จัดเก็บชะกาดซึ่งได้รับการแต่งตั้งโดยคณะกรรมการอิสลามประจำจังหวัดสลับเปลี่ยนทุก ๆ ปี

6 ทางคณะกรรมการอิสลามประจำจังหวัดควรอนุมัติการแต่งตั้งผู้จัดเก็บชะกาดให้เพียงพอและควรจัดการอบรมก่อนปฏิบัติหน้าที่

7 ให้เจ้าหน้าที่จัดการชะกาดของคณะกรรมการอิสลามประจำจังหวัดทำงานด้วยความเต็มใจ

8 คนในพื้นที่ส่วนใหญ่ไม่ค่อยจะให้ความร่วมมือเท่าที่ควรกับคณะกรรมการอิสลามประจำจังหวัดในการรายงานข้อเท็จจริงของการปฏิบัติหน้าที่ของคณะกรรมการอิสลามประจำมัสยิดในแต่ละหมู่บ้านเพื่อเป็นแนวทางหาทางออกร่วมกัน

9 คณะกรรมการอิสลามประจำจังหวัดควรแบ่งเขตพื้นที่รับผิดชอบให้ชัดเจน

10 คณะกรรมการอิสลามประจำจังหวัดควรเสนอต่อคณะกรรมการอิสลามแห่งประเทศไทยปรับปรุงรูปแบบและกฎหมายบางอย่างที่เกี่ยวข้องกับการจัดการชะกาดให้สอดคล้องกับสภาพปัจจุบันและให้ทันสมัยยิ่งขึ้น เช่น จัดตั้งกองทุนชะกาด และเสนอให้จัดทำ พ.ร.บ. เกี่ยวกับชะกาด

11 คณะกรรมการอิสลามประจำจังหวัดควรเสนอคณะกรรมการอิสลามแห่งประเทศไทยออกกฎหมายว่าด้วยบุคคลที่ไม่จ่ายชะกาดให้ชัดเจนและการดำเนินคดีกับบุคคลดังกล่าว

12 อยากให้คณะกรรมการอิสลามประจำจังหวัดจัดหางบพิเศษในการให้ค่าตอบแทนแก่เจ้าหน้าที่จัดการชะกาดให้ชัดเจนและเป็นธรรม

13 อยากให้คณะกรรมการอิสลามประจำจังหวัดกำหนดรูปแบบการทำบัญชีการจัดเก็บชะกาดและทำใบเสร็จรับเงินชะกาดจากคนในพื้นที่เพื่อความสะดวกของทั้งสองฝ่าย

14 คณะกรรมการอิสลามประจำจังหวัดควรมีการแต่งตั้งเจ้าหน้าที่ชะกาดที่ปฏิบัติงานอยู่ในหน่วยงานของคณะกรรมการอิสลามประจำมัสยิดจากเดิม 1 ปี เป็น 4 ปี จะทำให้การทำงานของเจ้าหน้าที่ชะกาดของคณะกรรมการอิสลามประจำมัสยิดกับหน่วยงานของคณะกรรมการอิสลามประจำจังหวัดมีความต่อเนื่องและมีประสิทธิภาพมากยิ่งขึ้น

15 ทางหน่วยงานจัดเก็บชะกาดของคณะกรรมการอิสลามประจำจังหวัดและคณะกรรมการอิสลามประจำมัสยิดควรมีแนวทางในการปรับปรุงและพัฒนาการจัดเก็บชะกาดในอนาคตให้ดียิ่งขึ้น

16 ระดมสมองจากนักวิชาการและผู้เชี่ยวชาญทางศาสนาในเรื่องของชะกาดโดยการชี้แนะแนวทางการปรับปรุงพัฒนาและแนวทางในการแก้ปัญหาข้อบกพร่องต่าง ๆ ด้านการจัดเก็บ

17 เปิดสายด่วนและ ตู้ ป.ณ เพื่อรับข้อเสนอแนะ โดยตรงจากคนในพื้นที่

18 ศึกษาดูงานและแลกเปลี่ยนความคิดกับองค์กรต่าง ๆ ทั้งในประเทศและต่างประเทศที่มีส่วนทำให้การจัดเก็บชะกาดและการบริหารงานของหน่วยงานสามารถพัฒนาได้อย่างมีประสิทธิภาพ

19 คณะกรรมการอิสลามประจำมัสยิดควรเชิญสมาชิกในชุมชน ผู้นำศาสนา เข้าร่วมประชุมในการสร้างความเข้าใจในเรื่องการจัดการชะกาดขององค์กรในวันศุกร์หลังละหมาดวันศุกร์สองครั้งต่อเดือน

20 ให้ประธานคณะกรรมการอิสลามประจำมัสยิดพัฒนารูปแบบการจัดเก็บชะกาดให้ทันสมัยและให้มีความโปร่งใกว่าเดิม

21 เจ้าหน้าที่จัดเก็บชะกาดหลายท่านไม่มีศักยภาพดีพอดังนั้นทางประธานคณะกรรมการอิสลามประจำมัสยิดควรอบรม ชี้แจงอย่างเร่งด่วน

22 คณะกรรมการอิสลามประจำมัสยิดควรระดมสมองกับผู้นำศาสนาในพื้นที่เพราะบุคคลดังกล่าวอาจมีแนวคิดหรือข้อเสนอแนะที่ดีๆและเป็นประโยชน์ก็ได้

2 ด้านการจ่ายชะกาด

ข้อเสนอแนะ

1 องค์กรจัดการชะกาดของคณะกรรมการอิสลามประจำจังหวัดควรสร้างความร่วมมือกับผู้นำในพื้นที่ในการกระตุ้นให้คนในพื้นที่เป็นเครือข่ายในการจ่ายชะกาด ผ่านองค์กรของคณะกรรมการอิสลามประจำจังหวัดและคณะกรรมการอิสลามประจำมัสยิด

2 ทางหน่วยงานควรพยายามหาวิธีที่หลากหลายในการจ่ายชะกาด เพื่อจะให้เกิดประโยชน์สูงสุด เช่น เงินในการทำทุน เครื่องมือหรืออุปกรณ์ต่างๆในการประกอบอาชีพให้เหมาะสมกับพื้นที่

3 ควรมีการณรงค์หรือออกหนังสือจากคณะกรรมการอิสลามประจำจังหวัดและคณะกรรมการอิสลามประจำมัสยิดเพื่อกระตุ้นให้คนในพื้นที่จ่ายชะกาดปีละประมาณ**45** วัน

4 ให้คณะกรรมการอิสลามประจำจังหวัดและคณะกรรมการอิสลามประจำมัสยิดพิจารณาผู้มีสิทธิรับชะกาดอย่างชัดเจนและละเอียดรอบคอบ

5 ควรให้ผู้มีสิทธิรับชะกาดมีสิทธิเท่าเทียมกันทุกคน

6 ให้คณะกรรมการอิสลามประจำจังหวัดกำหนดหลักเกณฑ์ให้ชัดเจนว่ายากจนอย่างไรจึงจะมีสิทธิรับชะกาต

7 เจ้าหน้าที่รับผิดชอบการจัดการชะกาตต้องทำการวินิจฉัยผู้มีสิทธิให้ชัดเจนเพราะผู้มีสิทธิรับชะกาตส่วนใหญ่ไม่กล้าที่จะแสดงตน

8 ไม่ควรเน้นเฉพาะกลุ่มบุคคล แต่ควรเน้นในกลุ่มทั้งแปดประเภทที่มีสิทธิ

9 ควรให้ตัวแทนของกลุ่มแต่ละ โชนในพื้นที่ได้มีส่วนร่วมในการพิจารณาผู้มีสิทธิให้มากขึ้น

10 ควรให้ความสำคัญกับผู้มีสิทธิรับชะกาตอย่างเป็นธรรม

11 ควรทำแบบสำรวจบัญชีรายชื่อของผู้มีสิทธิประเภทต่าง ๆ โดยละเอียดและเป็นธรรม

12 ควรมีสถานที่โดยเฉพาะในการแจกจ่ายชะกาตแก่ผู้มีสิทธิ

13 ทางองค์กรจัดการชะกาตควรให้ความช่วยเหลือผู้มีสิทธิรับชะกาตในรูปของทุนการทำงานโดยการซื้อสิ่งของในการทำงานหรือเงินทุน

14 ควรพิจารณาว่าคนที่ไม่มิตินเป็นของตนเองมีสิทธิได้รับชะกาตหรือไม่

15 ควรให้โอกาสผู้นำศาสนาในพื้นที่เสนอรายชื่อผู้มีสิทธิรับชะกาต

16 ควรให้ผู้นำศาสนาในพื้นที่รับรองฐานะบุคคลในการจัดลำดับของผู้มีสิทธิรับชะกาต

17 ควรให้ผู้มีสิทธิรับชะกาตแสดงตนโดยตรงต่อหน่วยงานจัดการชะกาตของคณะกรรมการอิสลามประจำจังหวัดและคณะกรรมการอิสลามประจำมัสยิด

18 คณะกรรมการอิสลามประจำมัสยิดควรสร้างสัมพันธ์ที่ดีกับผู้นำท้องถิ่นและคนในพื้นที่เป็นเครือข่ายในการจ่ายชะกาต ต่อองค์กร

19 ให้คณะกรรมการอิสลามประจำมัสยิดพิจารณาผู้มีสิทธิรับชะกาตให้ทั่วถึงทั้งหมดบ้าน

20 ให้คณะกรรมการอิสลามประจำมัสยิดพิจารณาผู้มีสิทธิรับชะกาตอย่างชัดเจนและละเอียดรอบคอบ

21 คณะกรรมการอิสลามประจำมัสยิดควรให้โอกาสผู้นำศาสนาและคนในพื้นที่เสนอรายชื่อผู้มีสิทธิรับชะกาต

3 ด้านการประชาสัมพันธ์

ข้อเสนอแนะ

1. องค์กรจัดการชะงาดของคณะกรรมการอิสลามประจำจังหวัดควรประชาสัมพันธ์การจัดการชะงาดให้ทั่วถึง
2. ทางหน่วยงานควรประสานความร่วมมือกับหน่วยงานของรัฐในการให้ความช่วยเหลือในการเช่าซื้อ เวลาการออกอากาศทางสถานีวิทยุและโทรทัศน์อย่างต่อเนื่อง
3. ให้หน่วยงานประชาสัมพันธ์การจ่ายชะงาดโดยการกรอกแบบฟอร์มในชนิดของทรัพย์สินที่ต้องการจ่ายชะงาดเพื่อความสะดวกในการคำนวณชะงาดของเจ้าหน้าที่จัดการชะงาด
4. ควรระดมผู้มีจิตศรัทธาร่วมบริจาคซื้ออุปกรณ์ และเครื่องมือที่ทันสมัยเพื่อให้หน่วยงานและเจ้าหน้าที่จัดการชะงาดได้มีความรู้และทักษะที่ดียิ่ง
5. ทางคณะกรรมการอิสลามประจำมัสยิดควรปรึกษาหรือขอคำชี้แนะจากคณะกรรมการอิสลามประจำจังหวัดบ่อยๆ เพราะจะทำให้การบริหารงานเป็นไปตามวัตถุประสงค์ขององค์กรอย่างแท้จริง
6. คณะกรรมการอิสลามประจำมัสยิดควรหาเวลาพบปะคณะกรรมการอิสลามประจำมัสยิดเขตอื่น ๆ บ้าง เพื่อจะมีแนวคิดหรือข้อเสนอแนะหรือประสบการณ์ใหม่ ๆ มาพัฒนาองค์กรในโอกาสต่อไป
7. คณะกรรมการอิสลามประจำมัสยิดไม่ควรหวังความช่วยเหลือด้านงบประมาณจากคณะกรรมการอิสลามประจำจังหวัดเพียงอย่างเดียว แต่ควรหาวิธีการใหม่ๆ ที่จะนำรายได้มาพัฒนาองค์กร

4 ด้านการมีส่วนร่วม

ข้อเสนอแนะ

1. การแก้ไขปัญหาของหน่วยงานจัดการชะงาดจะต้องยึดหลักความคิดเห็นของคนส่วนใหญ่เป็นบรรทัดฐาน
2. ทางหน่วยงานต้องประสานความร่วมมือจากนักวิชาการและผู้นำศาสนาในพื้นที่ให้มีส่วนร่วมในการนำเสนอรูปแบบการจัดกิจกรรมใหม่ ๆ เกี่ยวกับชะงาดที่เป็นประโยชน์ต่อหน่วยงานและคนในพื้นที่
3. ควรพิจารณาค่าตอบแทนให้คณะกรรมการอิสลามประจำจังหวัดทั้งหมดเพราะแต่เดิมค่าตอบแทนจากรัฐของเจ้าหน้าที่มีเฉพาะ ค่าตอบแทนของประธานคณะกรรมการอิสลามประจำจังหวัดเท่านั้น

4 การแก้ปัญหาของคณะกรรมการอิสลามประจำมัสยิดควรวีคหลักผลประโยชน์
ของชุมชนเป็นแนวทางในการทำงาน

5 คณะกรรมการอิสลามประจำมัสยิดควรมีวาระการประชุมกับผู้นำศาสนาและ
ชุมชนในพื้นที่อย่างต่อเนื่อง

6 คณะกรรมการอิสลามประจำมัสยิดควรมีพิจารณาแนวทางการให้ผลตอบแทน
ทั้งหมดให้แก่เจ้าหน้าที่เพราะแต่เดิมค่าตอบแทนของเจ้าหน้าที่มีเฉพาะ อิหม่าม คอเต็บและบิหลั่น